

RAPPORT D'ACTIVITÉ 2022

Comité de l'Essonne

Bernard, 60 ans
Diagnostiqué il y a un mois

LA LIGUE
CONTRE LE CANCER



Corinne, 56 ans
Sa femme

**À LA LIGUE,
ON ACCOMPAGNE
AUSSI LES PROCHES
AIDANTS**

LA LIGUE

CONTRE LE CANCER

ESSONNE

Il aurait pu se produire un retour à une situation normale après la phase active de la pandémie, mais les contextes socio-économiques et transformations rapides dans le domaine des pratiques médicales nous ont placés face à de nouveaux enjeux et responsabilités. Notre comité avait anticipé en réajustant son organisation et son fonctionnement par une distribution différente des tâches du personnel, des missions des administrateurs et la définition de nouvelles priorités inscrites dans une stratégie centrée sur les problèmes les plus déterminants pour la santé et le lutte contre les effets des cancers.

Nous avons été suivis par nos donateurs qui ont maintenu leur soutien, par nos bénévoles qui ont continué à porter nos actions sur tout le territoire, par les collectivités qui ont accentué leur engagement pour certaines actions comme Octobre rose, par la direction académique pour la diffusion de l'agenda scolaire, par les entreprises pour le retour à l'emploi. Et grâce à de nombreux partenariats, nous avons pu construire une activité au plus près des besoins que requièrent les parcours de soins et de vie.

Nous avons aussi renforcé notre aide à la recherche, dont les résultats ne cessent de faire croître les possibilités de traitements mieux adaptés aux profils de tous les cancers, aboutissant à une véritable médecine de précision. Pour mieux accompagner et renforcer ces résultats, nous avons lancé le dispositif de soins après traitement actif d'un cancer, dont l'ARS nous a chargés. Avec une équipe très performante, nous nous inscrivons de plus en plus dans une approche globale et collective de la lutte contre les cancers. Merci à tous pour votre contribution.



Hervé Gautier

Président bénévole
de la Ligue contre le
Cancer de l'Essonne

Sommaire

Missions de la Ligue

4

Comité de l'Essonne

5

Prévention

6 - 7

Bénévoles

8 - 9

**Actions pour les personnes malades
et leurs proches**

10 - 12

Sport santé

13

Entreprise / Retour à l'emploi

14

Société et politiques de santé

15

**Emplois / Ressources /
Générosité du public**

16 - 17

Recherche

18

Hommages et remerciements

19



LES 4 MISSIONS DE LA LIGUE

Créée en 1918, la Ligue contre le cancer est une association loi 1901 reconnue d'utilité publique reposant sur la générosité du public et sur l'engagement de ses bénévoles et salariés formés grâce à une école de formation agréée pour répondre aux besoins des personnes concernées par le cancer. Notre fédération, composée de 104 Comités départementaux présents sur tout le territoire national, est apolitique et indépendante financièrement.



**1ER FINANCEUR NON-GOUVERNEMENTAL
DE LA RECHERCHE EN CANCÉROLOGIE**



**INFORMER, SENSIBILISER, PRÉVENIR POUR LUTTER
EFFICACEMENT CONTRE LE CANCER**



**AMÉLIORER LA QUALITÉ DE VIE DES
PERSONNES MALADES ET DE LEURS PROCHES**



CHANGER LES MENTALITÉS FACE AU CANCER



Comité de l'Essonne



Briis-sous-Forges
(Centre hospitalier Bligny)



Le Comité de l'Essonne de la Ligue contre le Cancer mène de nombreuses actions dans le département grâce au **soutien de ses donateurs** et à la mobilisation de ses bénévoles, ses partenaires et ses salariés. **Ouvert au public**, au cœur d'un parc de 85 hectares, il accueille, au sein d'un *Espace Ligue* chaleureux, toutes les personnes touchées par le cancer.

DANS NOS LOCAUX

- Gestion administrative de l'association
- Organisation du déploiement des missions sur tout le territoire essonnien

ETRE AU PLUS PROCHE
DE LA POPULATION : UN
ENJEU PERMANENT !

● 13 275 DONATEURS

● 96 BÉNÉVOLES

● 9 SALARIÉS

● 1 SERVICE CIVIQUE

FACE AU CANCER,
L'AMOUR, LA LIGUE.

Il y a mille façons de donner
à la Ligue contre le cancer.

ZOOM SUR LES ACTIONS 2022

JE FAIS LE DRY JANUARY

JANVIER

Dry January - Parce que l'alcool est le 2^{ème} facteur de risque de cancer, un défi d'un mois sans alcool est proposé à la population pour prendre conscience de sa consommation d'alcool. Sensibilisation sur l'**alimentation et l'activité physique** pour les parents et leurs enfants à Breuillet, et à la Ferme du Temple à Ris-Orangis.

FÉVRIER

Intervention au **Forum Santé d'Étampes** sur la thématique des **écrans**. L'abus d'écrans a un impact sur l'alimentation, le sommeil, l'activité physique et la sédentarité ainsi que la vie sociale.



MARS BLEU

Pour sensibiliser à l'importance du dépistage du cancer colorectal des outils ludiques ont été développés. Sur les **12 actions** mises en place, deux d'entre-elles proposaient une expérience de **réalité virtuelle**.

AVRIL

La Ligue accompagne les acteurs éducatifs en proposant aux enseignants du 1^{er} degré une formation sur l'**éducation à la santé**, dans le cadre du Plan Académique de Formation (PAF). En 2022, **53 enseignants** ont été formés sur **4 circonscriptions**.



MAI

Le **31 mai 2022**, lors de la **Journée Mondiale sans Tabac**, le Dr Gautier, a inauguré un nouvel Espace Sans Tabac à St Michel-sur-Orge. Un deuxième a également été mis en place au sein du **Centre Hospitalier de Bligny**, à l'entrée du service de pneumologie.

JUIN/ JUILLET/ AOÛT

19 actions ont été mises en place en 2022, notamment auprès de personnes en situation de handicap et **au sein des quartiers prioritaires** de l'agglomération Val d'Hyères Val de Seine, avec la **distribution de moyens de protections solaires** (casquettes, lunettes, ...). L'exposition prolongée au soleil est la cause de 1% des décès par cancer.

SEPTEMBRE

Chaque année depuis 10 ans, en partenariat avec le **Service Départemental des Incendies et des Secours** (SDIS), un agenda scolaire porteur de **messages de prévention** est offert à tous les élèves de CM2 de l'Essonne. Les élèves participent à sa création grâce à un concours de dessins illustrant la prévention (tabac, soleil...). Un goûter pour les enfants dont les dessins ont été sélectionnés a été organisé à la caserne des pompiers de Fleury Mérogis avec une visite guidée.

● 17 000 agendas distribués ● 40 écoles ● 350 dessins reçus



OCTOBRE ROSE

Forte mobilisation avec **120 actions** dans les communes, les entreprises, chez les commerçants et avec les associations pour la campagne **Octobre Rose 2022**. De nouveaux territoires se sont mobilisés pour la promotion du dépistage du cancer du sein et plus de **400 commerçants et pharmaciens** se sont engagés. **130 000 € ont été collectés!** Un 2^{ème} buste de palpation

a permis de développer les sensibilisations à l'autosurveillance.

Nouvelle campagne de communication en association avec le Conseil départemental et le CRCDC (centre des dépistages).

3 ateliers de sensibilisation sur le dépistage du **cancer du col de l'utérus** (notamment en entreprise)



NOVEMBRE/DECEMBRE

Lors de ce **Mois Sans Tabac**, **11 actions** ont été menées pour accompagner plus de **180 personnes**, dont des personnes en situation de handicap.

Dans le cadre du **Challenge des Gentlemen**, et afin de sensibiliser les hommes aux messages de prévention (promotion de l'activité physique et alimentation équilibrée), et **au dépistage du cancer colorectal**, nous avons animé **4 actions** dont une course « La Moustachue » à Dourdan, et au sein de l'entreprise Coca Cola à Grigny dans le cadre du programme lig'entreprise.



L'**exposition interactive prévention** est un moyen ludique d'informer sur les comportements à adopter pour prévenir l'apparition d'un cancer. Cette année, elle était installée au sein de l'Université d'Evry.



LE RÔLE DES BÉNÉVOLES

Le Président **Dr Hervé Gautier** et son Bureau, composé de :

- **France Leyd**, Vice-Présidente
- **Josette Méziane**, Secrétaire Générale
- **Pierre Haab**, Secrétaire Général Adjoint
- **Pierre Allouche**, Trésorier
- **Dr Sylvie Murawa-Durand**,

assurent le bon fonctionnement du Comité.

7 Bureaux
5 Conseils
d'administration

2 Assemblées Générales :

1 AGO le 12 avril
1 AGE le 23 juin 2022 pour
modification de l'article 6
des statuts

Le Conseil d'Administration, constitué d'administrateurs bénévoles, décide des orientations et actions du comité ; ces actions entreprises par le Comité nécessitent une forte mobilisation humaine qui fait appel essentiellement au bénévolat avec la coordination des salariés.

BÉNÉVOLE À LA LIGUE CONTRE LE CANCER C'EST ÊTRE :

- Ambassadeur-relai d'information
- Acteur de prévention et/ou de l'aide aux malades
- Contributeur pour collecter des fonds



QUELLES ACTIONS ?

- Organiser **des manifestations** au profit du Comité (événements sportifs dans les golfs, courses et marches, concerts, dîners, bourses aux vêtements...),
- Participer à des opérations de **collecte** diverses (E. Leclerc, Une rose un espoir, Saint-Jean de Beauregard...),
- Animer des actions de **prévention** et d'information auprès du grand public (stands d'information, ateliers de sensibilisation, forums, conférences...),
- **Représentation** publique (remise de chèque, prise de parole...)
- **Écoute et Animation** d'ateliers à destination des patients et proches.
- **Soutien administratif**, suivi des legs

Les bénévoles

LES BÉNÉVOLES ÉCOUTANTS

- 20 Bénévoles écoutants
- 6 cafés convivialités
- 8 établissements de santé

Un moment d'écoute bienveillante pour les personnes malades pendant leurs traitements, et aussi leurs proches. **20 bénévoles écoutants** vont chaque semaine à leur rencontre en hôpital de jour, en chambre dans les services d'hospitalisation et dans les salles d'attentes...

Depuis la pandémie de Covid, des temps d'écoute assurés par téléphone ou whatsapp



Autres moments d'écoute grâce à **11 bénévoles coordinateurs des Cafés convivialités**, qui développent des ateliers thématiques comme l'art-thérapie, la sophrologie, la réflexologie associés à ces temps conviviaux.



- 3 modules de formation organisés au comité pour tous les bénévoles qui accueillent, informent et orientent les personnes malades
- 1 module de formation proposé en e-learning à tout nouveau bénévole pour découvrir la ligue et ses missions

17 personnes formées
301 heures



Maryline Dufour
Bénévole écoutante à l'hôpital de Longjumeau

OUVERTURE ET BELLES RENCONTRES

« Après 3 journées de formation permettant de bien comprendre la mission d'écouter, avoir les outils pour entretenir un dialogue avec le patient, rencontrer et échanger avec d'autres bénévoles, j'interviens une fois par semaine à l'hôpital de Longjumeau.

Je m'enrichis des échanges et de tous ces partages: quelle récompense de les faire sourire! »

Actions pour les personnes malades et leurs proches

439 047 €

LES ACTIVITÉS

Pour aider les patients à se sentir mieux, tout au long de la maladie, le Comité de l'Essonne de la Ligue contre le Cancer s'engage au quotidien, en proposant une offre d'accompagnement adaptée et coordonnée, en ville, **sur 17 lieux en Essonne**. Après le contexte sanitaire complexe, accueillir de nouveau les personnes touchées par la maladie dans les Espaces Ligue et au sein des activités était une priorité.

Plus de **300 personnes** ont contacté la ligue par téléphone ou par mail, pour des demandes d'informations, de conseils et de soutien.



Près de 15 activités sont proposées 'gratuitement': soutien psychologique, ateliers socio-esthétiques, activités de bien-être.

6 cours de gym douce
en Essonne
68 participants



13 participants aux ateliers d'**art thérapie** de La Ferté Alais et de Sainte-Geneviève-des-Bois
9 personnes à l'**atelier créatif** de Montgeron



60 personnes ont été accueillies dans
6 cafés conviviaux



98 séances de **sophrologie** ont été dispensées dans **3 cours** pour **30 personnes**

72 cours de Qi Gong ont été donnés, sur 2 sites, à **40 participants**



44 séances de **yoga** pour **7 personnes**



8 ateliers pour **58 personnes**



belle & bien

face au cancer
l'ordonnance de beauté

Actions pour les personnes malades et leurs proches

ACCOMPAGNEMENTS

Chaque situation est unique à la **COMMISSION SOCIALE** de la ligue

- 109 dossiers en 2022
- 663€ accordé en moyenne
- Participation des assistantes sociales de la CRAMIF

● 74% aide à la vie quotidienne

● 14% frais liés à la maladie

● 6% aide humaine

● 2 % aide à la construction d'un projet de vie

● 4 % autres

Un accompagnement flexible tenant compte de l'évolution des dispositifs légaux



NOUVEAU La **Nezttoile** 'Hysope', personnage fantastique - arthérapeute, accompagne les personnes malades du cancer **2 fois par mois à l'HP Claude Galien de Quincy Sous Sénart**. Ainsi, en 2022, **près de 200 personnes** hospitalisées ont ainsi rencontré Hysope pour retrouver un instant magique de bonheur, de paix, de reconnexion à la joie.



Autre bulle de douceur pour **260 personnes** en cours de traitement : **38 heures de soins socio-esthétiques** chaque mois ont été dispensés en 2022 **au sein de 7 centres de soins oncologiques en Essonne**.

Actions pour les personnes malades et leurs proches

LE PARCOURS «APRES CANCER»

Un nouveau dispositif d'accompagnement individualisé, financé par l'ARS, **a vu le jour en mars 2022** : LE PARCOURS « APRÈS CANCER ». Sur **prescription médicale** par les médecins généralistes ou oncologues, il permet aux patients qui ont terminé leur traitement « actif » (radiothérapie, chirurgie, chimiothérapie), **depuis moins de 12 mois**, de bénéficier d'un forfait de 180€/personne, sans avance de frais pour le bénéficiaire. Il comprend trois types de suivi, à réaliser au plus proche de son domicile :

un **Bilan** fonctionnel et motivationnel d'**activité physique adaptée et/ou un bilan diététique et/ou un bilan psychologique** avec des consultations de suivi.

La collaboration des centres hospitaliers, des médecins et des professionnels de santé (éducateurs APA, diététiciens psychologues) avec lesquels la ligue conventionne, est essentielle pour favoriser la visibilité de ce dispositif auprès des patients.

Cristina LANDEAU, en charge de l'accompagnement des personnes malades au Comité est également la coordinatrice de ce parcours. Son rôle : **informer, orienter, accompagner, coordonner**.

51 patients bénéficiaires (dont 6 hommes)

90 bilans prescrits - 2 bilans/personne en moyenne

● 35 APA ● 33 DIET ● 22 PSY

122 consultations réalisées ou programmées



Un bilan d'activité physique adaptée

ET/OU



Un bilan avec ou sans suivi diététique

ET/OU



Un bilan avec ou sans suivi psychologique

Pour en savoir plus:



01 64 90 58 71

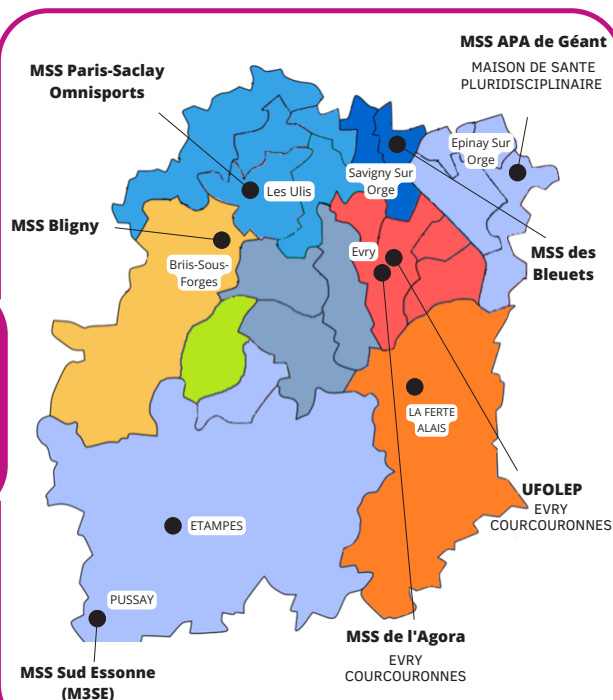


ACTIVITÉ PHYSIQUE ADAPTÉE

La nouvelle mission sport santé

Le comité de l'Essonne agrandit son équipe en 2022 pour intensifier le développement de l'activité physique adaptée : création du poste de **chargée de mission sport santé**, impliquée deux jours par semaine auprès des personnes malades du cancer en Essonne.

Plus de 60 disciplines adaptées proposées sur le territoire : randonnée, tennis, rugby, boxe, aviron, escrime, arts martiaux, marche nordique, baseball...



Les Maisons Sport Santé, des têtes de réseau

7 acteurs ressources pour repérer les structures engagées dans le sport santé sur leur territoire, évaluer la personne malade et l'orienter vers l'activité physique la plus adaptée à sa situation.

Un partenariat avec plus de 100 clubs sportifs

Un soutien financier du comité de l'Essonne en mobilisant la chargée de mission sport santé trois jours par semaine au sein de la Maison Sport Santé Paris Saclay Omnisports.

AU TRAVAIL, METTONS DES MOTS SUR LE CANCER

Mobilisation pour un retour à l'emploi réussi et pour changer le regard en entreprise.

LIG'ENTREPRISES,
UN PROGRAMME DE LA LIGUE
CONTRE LE CANCER

**J'AI APPRIS
POUR TON...
TU SAIS SI...
... ENFIN
TU PEUX...**

**AU TRAVAIL,
METTONS DES MOTS
SUR LE CANCER.**
Prévention et sensibilisation,
pour **en parler** sans tabou.

Scannez-moi
pour en
savoir plus

LA LIGUE
LIG'ENTREPRISES
ENGAGÉES CONTRE LE CANCER

Programme Lig'Entreprises : nouvelle communication en 2022 pour lever le tabou que représente **le cancer dans le monde du travail**.

Forte mobilisation des entreprises :

11 entreprises privées et publiques engagées et 14 interventions organisées :

7 ateliers de sensibilisation 'Emploi et Cancer, et si on en parlait ?' à travers le serious game , en présentiel et en distanciel.

7 actions de prévention : exposition interactive, stands ou ateliers sur le tabac, les dépistages du cancer du sein ou du cancer colorectal.

A.C.E Accompagnement Cancer Emploi :

5^{ème} édition du programme ACE : l'équipe pluridisciplinaire de professionnels a accompagné **10 personnes** vers leur retour à l'emploi.

Le groupe, baptisé 'Stephan et les Héroïnes', a participé à **26 jours d'ateliers collectifs et 18 heures de suivi individuel**, de février à septembre 2022.

Autour de 2 tables rondes, **nos partenaires de l'ACMS** - médecin et assistante sociale du travail - **les assistantes sociales de la CRAMIF** ont orienté chaque personne, en fonction de son statut, vers les démarches possibles dans le cadre du retour à l'emploi.

MOBILISER LA SOCIÉTÉ POUR CHANGER LE REGARD SUR LE CANCER

- participer aux débats de société autour du cancer
- défendre les droits des personnes
- rassembler et diffuser les connaissances relatives aux répercussions du cancer



A l'occasion des élections présidentielle et législatives, le comité interpelle les candidats et rencontre les députés de l'Essonne pour promouvoir « Notre Cause », le manifeste de la Ligue contre le cancer qui inscrit la lutte contre le cancer comme un enjeu sociétal. Rassembler acteurs sanitaires, économiques, sociaux ou politiques pour briser les tabous et changer l'image du cancer et de ceux qui en sont atteints.

Présence du comité au salon des maires à Paris du 22 au 24 novembre pour promouvoir auprès des décideurs locaux le dispositif « ma Ville se ligue » : Espaces sans tabac, rues scolaires, soins de supports...

Présence du comité aux rencontres de l'INCA le 23 novembre dernier « Vivre et travailler avec un Cancer » : une occasion de faire connaître son expertise et ses actions sur la question du retour et du maintien dans l'emploi des personnes atteintes de cancer.

Forte représentation des usagers au sein des établissements de santé de l'Essonne : actuellement **8 mandats portés par des bénévoles de La ligue contre le cancer pour défendre les droits des patients**

Emplois - Ressources

RESSOURCES



Générosité du public

1 544 254 €

76 %

Utilisation des fonds dédiés antérieurs

337 939 €

17 %

Subventions et autres concours publics

68 825 €

3 %

Contributions financières recues d'autres organismes

59 638 €

3 %

Autres produits non liés à la générosité du public

16 814 €

1 %

EMPLOIS



Missions Sociales

1 472 766 €

78,3 %

Frais de recherche de fonds

232 376 €

12,3 %

Frais de fonctionnement

176 504 €

9,4 %

Résultat excédentaire :

145 824 €

Générosité du public

TOUS MOBILISÉS !

Belle illustration avec les **Roses Esperança**, groupe de jeunes engagés et solidaires, qui ont créé le 'Calendrier de l'Espoir' 2023 pour sensibiliser au dépistage du cancer du sein et vendre **1500 calendriers, soit 10 000 € collectés**.



Partenariats Octobre Rose (produit partagé et arrondi en caisse):

- 6 Magasins e.Leclerc ► **18 437,75 €**
- 7 magasins Kiabi ► près de **13 000 €**

Mars Bleu à Étampes:
243 contributeurs sur HelloAsso
3128 € collectés

Pages de collectes sur les plateformes solidaires:

Partenaires : **7** pages sur HelloAsso, **24 000 €** collectés

Particuliers : **323** dons sur IGive, près de **27 500 €** collectés

Générosité du public

Appels à dons par courrier: 11 campagnes de **fidélisation** ► **293 684 €**
1 campagne de **prospection** ► **11 662 €**

Dons sur site internet ► **109 276 €**

Quêtes décès ► **16 937 €**

Collecte face-à-face:

Sollicitations dans la rue et dans les centres commerciaux, sur une période donnée, pour collecter des fonds en faveur de notre association ► **241 003 €** de dons en prélèvement automatique.

Initiative de collectes par les bénévoles

Concerts, Bourses aux vêtements, Compétitions de golf, Tombola pour une mobylette rose, Course de caisse à savon, Ventes de roses, Courses et marches, ...

Recherche

686 989 €



"Stress and Cancer" Laboratory
Institut Curie- Inserm U830

"J'étudie les mécanismes moléculaires par lesquels la protéine QARS impacte le métabolisme et la réponse aux chimiothérapies des cellules tumorales dans les cancers ovariens."

Martina Serafini - PhD student

32 000 €



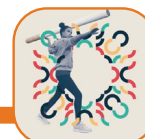
En mars 2022, le programme national 'Tous unis contre le cancer des enfants, adolescents et jeunes adultes' en partenariat avec les 7 magasins Leclerc : **13 136,42 €**



Recherche interventionnelle sur le programme «Tous Globe Trotters!»
Fondation JDB: 30 000 €

15 PROGRAMMES NATIONAUX :
500 784, 31 €

4 ÉQUIPES RÉGIONALES DE CHERCHEURS :
97 500 €



PROGRAMME TABADO en Essonne
36 000 € financés par l'INCa
4 lycées professionnels
500 jeunes sensibilisés
160 consultations tabacologue

Hommages



Christiane Ruiz

Prononcer son nom, c'est évoquer une femme exceptionnelle, qui pendant des dizaines d'années s'est vouée au service des autres, de son métier d'institutrice à sa position d'animatrice du groupe des bénévoles de Breuillet. Entourée d'une grande famille, elle trouvait néanmoins le temps de penser à tous ceux qui souffraient et, pour les aider, était capable de rassembler des voisins et amis, qui devenaient de facto des bénévoles engagés auprès d'elle pour partager la même cause. Elle reste pour nous une femme attachante, énergique, inventive, une figure inoubliable de notre comité.

Paul Genty

Il n'est pas possible de penser à lui sans se rappeler son parcours, ses efforts pour devenir un physicien de haut niveau, alors qu'il était marié avec des enfants et qu'il lui fallait commencer des études. Ayant acquis des connaissances solides, c'est au profit de la radiothérapie qu'il a mobilisé son savoir et très rapidement au sein du comité, dont il fut parmi l'un des premiers administrateurs. Ne manquant jamais un conseil, il était pour nous une référence pour la recherche, sa gentillesse est marquée dans nos souvenirs.



René Menard

Ambassadeur de la ligue contre le cancer sur tous les plans ; d'abord relecteur des essais thérapeutiques pour la fédération, René s'est progressivement engagé dans toutes les missions. A l'écoute des personnes malades dans les services d'oncologie et défenseurs des droits des usagers dans les commissions réglementaires, c'est pour que la parole des personnes malades soit entendue qu'il accepte un mandat d'administrateur au sein du conseil d'administration en 2010. Parfaitement intégré dans l'équipe de bénévoles du comité, il participait aussi à des actions de collecte comme la vente de roses à Saint-Jean de Beuregard et contribuait au rayonnement de La Ligue contre le cancer.

REMERCIEMENTS

Merci à tous nos donateurs

**Bénévoles
Intervenants
Partenaires
Salariés**

MERCI

**Entreprises
Collectivités
Associations
Institutions**



**Comité de l'Essonne de la
Ligue contre le cancer**

Centre Hospitalier de Bligny
91640 BRIIS-SOUS-FORGES
01 64 90 88 88



www.ligue-cancer.net/cd91



www.facebook.com/liguecontrecancer91



www.twitter.com/liguecancer91



www.instagram.com/liguecancer91/

0 800 940 939 (soutien psychologique, permanence juridique et sociale,
aide à l'assurabilité - appel gratuit à partir d'un poste fixe ou d'un portable)

Une question éthique ? Saisissez le Comité éthique et cancer par courriel
(ethique@ligue-cancer.net) ou par voie postale (Ligue contre le cancer,
questions éthiques, 14 rue Corvisart, 75013 Paris)