

Rapport d'Activité 2022



La Recherche

1ère Association non gouvernementale
dans la lutte contre le Cancer

L'aide aux malades

Bien plus qu'une mission

La Prévention

40% des cancers pourraient être évitables

Mobiliser la Société au Cancer

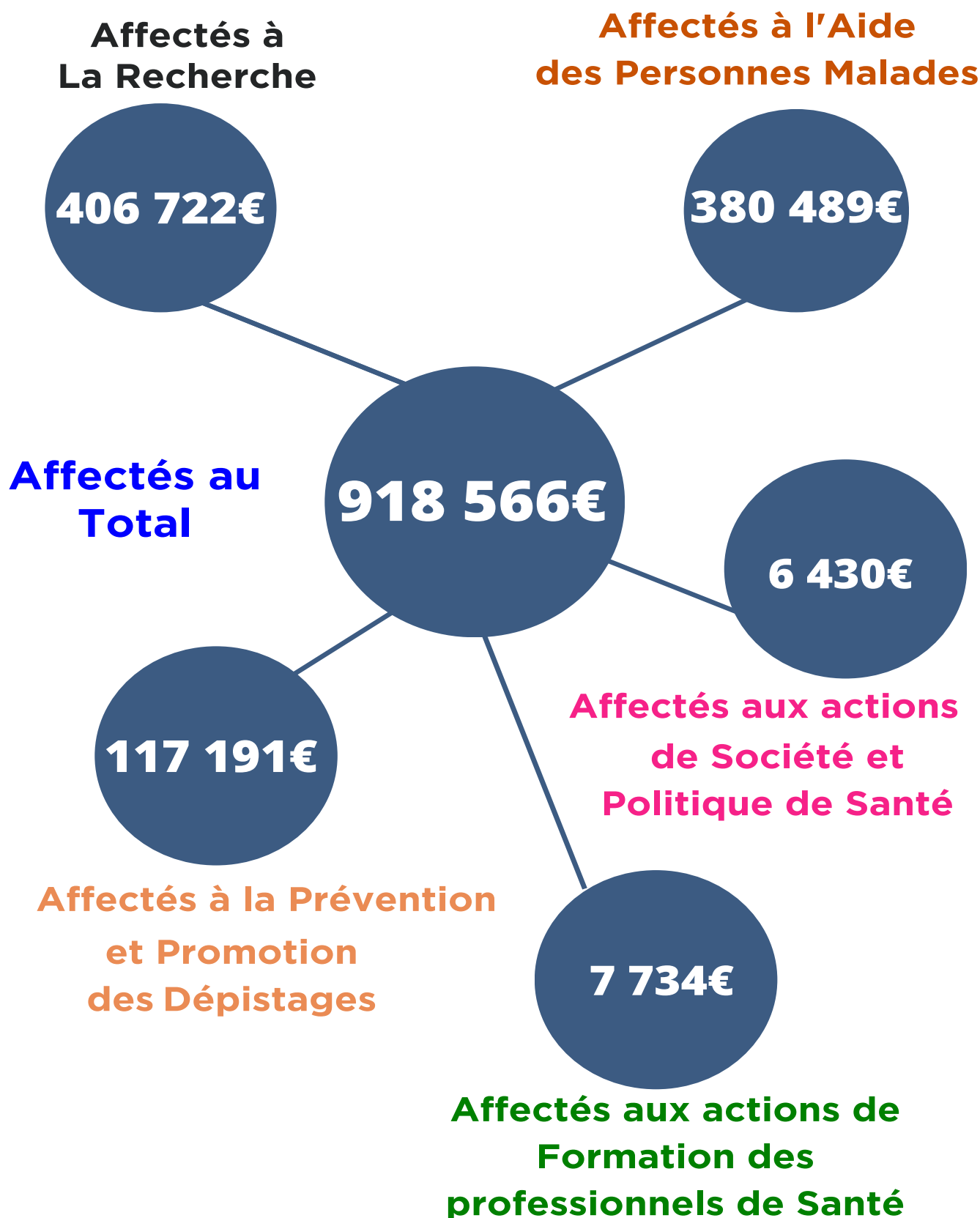
Démocratie en santé



CHIFFRES DE L'ANNEE 2022

LA LIGUE CONTRE LE CANCER SEINE-MARITIME

LA LIGUE CONTRE LE CANCER PREMIER FINANCEUR DE LA RECHERCHE



Dr Yvon Graïc
Président du Comité de Seine-Maritime
de la Ligue Contre le Cancer



L'année 2022 a été riche en événements pour la Ligue contre le cancer de Seine-Maritime. Nous avons poursuivi nos missions avec détermination et engagement, en nous concentrant sur les quatre axes qui constituent notre raison d'être.

La première mission de la Ligue est la recherche. Nous soutenons activement la recherche médicale pour mieux comprendre les mécanismes du cancer, développer de nouveaux traitements et améliorer la qualité de vie des patients. Nous avons ainsi financé plusieurs projets de recherche innovants et collaboré avec des équipes de chercheurs de renom.

La deuxième mission de la Ligue est l'accompagnement des malades et de leurs proches. Nous sommes convaincus que la maladie ne doit pas être vécue en solitaire et que le soutien moral et psychologique est essentiel pour traverser cette épreuve. Nous avons donc des Espaces Ligue, des soins de support, des ateliers de bien-être et des actions de solidarité pour accompagner les malades et leur entourage.

La troisième mission de la Ligue est la prévention. Nous sommes convaincus que la meilleure façon de lutter contre le cancer est de le prévenir. Nous avons

donc continué à sensibiliser le grand public aux facteurs de risque, en organisant des campagnes d'information et des actions de prévention dans les écoles, les entreprises et les collectivités locales, à qui nous proposons de mettre en places des Espaces Sans Tabac ou encore des Plages Sans Tabac.

Enfin, la quatrième mission de la Ligue est la défense des droits des malades. Nous sommes engagés dans la lutte contre les inégalités d'accès aux soins, la stigmatisation et la discrimination des malades. Nous avons ainsi participé à des actions de plaidoyer auprès des pouvoirs publics et des acteurs de la santé pour faire entendre la voix des malades et de leurs proches.

En résumé, la Ligue contre le cancer de Seine-Maritime a poursuivi ses missions avec passion et détermination en 2022. Nous sommes convaincus que la prévention, la recherche, l'accompagnement et la défense des droits sont les clés pour lutter efficacement contre le cancer et améliorer la qualité de vie des malades. Nous continuerons à nous mobiliser pour ces causes en 2023 et au-delà

Bien à vous,
Yvon GRAÏC

SOMMAIRE

Le Comité de Seine-Maritime

1.1.	Le Conseil d'Administration	6
1.2.	Le Bureau	7
1.3.	L'équipe des Professionnels	8
1.4.	Les bénévoles	10
1.5.	Les formations	12
1.6.	Les Espaces Ligue	13
1.7.	Les Adhérents	15

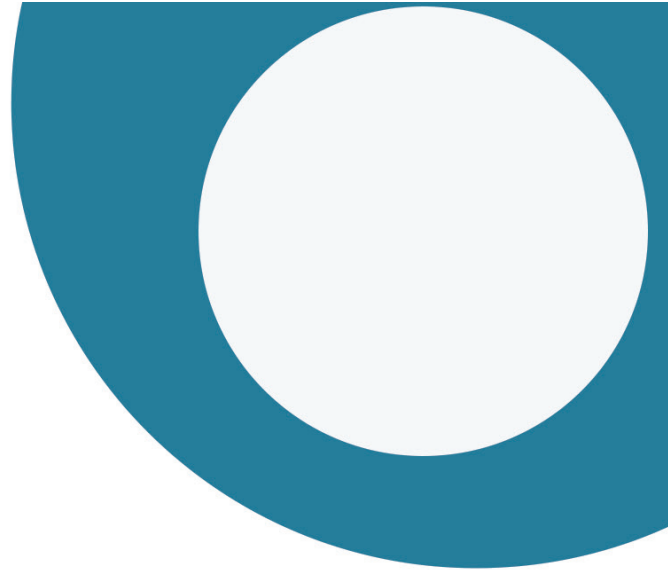
Plusieurs missions : un seul objectif

2.1. Chercher pour Guérir 1er financeur de la recherche en Normandie

2.1.1.	Projet de recherche Nationale	17
2.1.2.	Allocation jeunes chercheurs Nationaux	18
2.1.3.	Programme Cancer des adolescents	19
2.1.5.	Projet de recherche Régionale	20

2.2. Accompagner pour Aider Améliorer la qualité de vie des malades

2.2.1.	La Commission Régionale de l'Aide à l'Équipement	22
2.2.2.	Le financement des équipements hospitaliers	23
2.2.3.	Aides Financières aux Personnes	25
2.2.4.	Subventions aux associations de patients	27
2.2.5.	Partenaires Sport Santé	28
2.2.6.	Les lieux de rencontres et d'informations	29
2.2.7.	Soins de support et de bien-être	30



2.3. Prévenir pour Protéger

Information, prévention et dépistage : la combinaison gagnante

2.3.1. Campagnes de dépistages organisés	33
2.3.2. Projets de lutte contre les facteurs de risque	37
2.3.3. Faire des jeunes des acteurs de leur santé	38

2.4. Mobiliser la société face au cancer

2.4.1. Actualités en démocratie en santé	39
2.4.2. La représentation du Comité dans les organismes & instances	41
2.4.3. Les Représentants des Usagers dans les établissements de santé	43
2.4.3. Lig'Entreprises	46
2.4.5. La Digitalisation	

Nos comptes en 2022

48-49

Le Comité de Seine-Maritime

1^{ère} association non gouvernementale
dans la lutte contre le cancer



1.1. Le Conseil d'Administration



Il est composé de **14 administrateurs** qui se sont réunis 4 fois en 2022.

Tous les administrateurs sont bénévoles et en charge des décisions relatives aux actions du Comité et de l'utilisation des fonds.

Composition et fonction de chaque administrateur :

Brigitte ANSQUER : Déléguée à l'action sociale, Présidente de la commission sociale & Représentante des Usagers

Amel CONSTANTIN : Chargée de l'aide aux malades

Ahmed BENHAMMOUDA : Médecin Coordinateur CRCDC

François CARTIER : Trésorier

Dominique CORBLIN : Espace des Usagers au CHU de Rouen

Yves DE LANLAY : Bénévole d'accompagnement & Représentant des Usagers

Florence DELESTRE : Référente des bénévoles, Représentante des Usagers & Bénévole d'accompagnement

Marie-Christine DUPUIS : Référente Espace Ligue de Dieppe & Représentante des Usagers

Yvon GRAÏC : Président

Laurence LANIEU : Référente de l'Espace Ligue du Havre & Représentante des Usagers

Jean-Louis MIGLIERINA : Secrétaire Général & Délégué des Représentants des Usagers

Nicolas MOISSON : Programme Lig'Entreprises

Brigitte SOLA : Expert scientifique

Valérie VELLY : Conseillère en soin Capillaire

Membre de droit :

Pierre VERA : Directeur du Centre Henri Becquerel



1.2. Le Bureau

Emanation du Conseil d'Administration, il est l'organe exécutif.
Il gère au quotidien l'organisation de l'association et met en œuvre les décisions votées par :

- Le **Conseil d'Administration**
- L'**Assemblée Générale**

Ses membres sont élus par le Conseil d'Administration pour un mandat d'une durée de 6 ans.

Le Bureau s'est réuni 9 fois en 2022.

COMPOSITION DU BUREAU



GRAÏC YVON
PRESIDENT



DELESTRE FLORENCE
SECRETARE GENERALE
ADJOINTE ET REFERENTE
DES BENEVOLES



MIGLIERINA JEAN - LOUIS
SECRETARE GENERAL ET
REFERENT DES REPRESENTANTS DES USAGERS



ANSQUER BRIGITTE
DELEGUEE A L'ACTION SOCIALE
PRESIDENTE DE LA COMMISSION SOCIALE



CARTIER FRANCOIS
TRESORIER

1.3. L'Equipe des Professionnels

Le salarié est un interlocuteur compétent et efficace pour les bénévoles, les donateurs, les adhérents, les partenaires de l'association et le grand public. Il doit mettre en œuvre les décisions prises par le Conseil d'Administration.

L'Equipe des Professionnels



BELJA Suela

Chargée de
Communication

LEMIEUX Cécilia

Assistante de
Gestion



BENOIT Fabienne

Directrice,
Coordinatrice de la Recherche en
Normandie



JEANSOULE Mélanie

Chargée de prévention

SAHLAOUI Abiba

Secrétaire



Les Intervenants de Soins de Support et de Bien-être



MALLETT THILLET Vanessa

Diététicienne
Nutritionniste

NGOUETE Claude

Animateur Activité
Physique Adaptée



1.3. L'Equipe des Professionnels



SAKS Muriel
Art-Thérapeute

GORGEON Sophie
Reflexologue



RICHARD Marion
Socio-Esthéticienne

BLONDEL Nolwenn
Socio-Esthéticienne



DUCHEMIN Céline
Socio-Esthéticienne

VELLY Valérie
Conseillère
Capillaire



GUILLER Sophie
Psychologue

LESENS Sophie
Sexothérapeute



MAISON Jean-Paul BENOIT Véronique
Psychothérapeute Sophrologue



THIERY Hélène
Sophrologue

1.4. Les bénévoles

Qui peut être bénévole à la Ligue Contre le Cancer ?

Tout le monde, Hommes et Femmes.

Quel temps donner ?

En fonction de vos disponibilités, le temps consacré fait l'objet d'un accord entre le bénévole et le Comité de Seine-Maritime, en fonction de la mission confiée.

Comment être efficace ?

En bénéficiant de notre parcours de formation adaptée à la mission choisie.

L'activité bénévole repose sur un statut de « bénévolat » non rémunérée, cette action est cependant riche en relations humaines gratifiantes. Inscrites dans une activité coordonnée.

Les missions bénévoles sont définies avec des objectifs, des moyens et des règles.

Quelles sont les missions encore disponibles ?

- animateurs en Prévention
- Référents Espace Ligue
- Bénévoles Espaces Ligue
- Bénévoles ponctuels (Evènements ...)
- animateurs d'ateliers créatifs
- Gestionnaire de stock
- Bénévoles en Communication
- Bénévoles administratifs
- Représentants des usagers
- Visiteurs auprès des malades



“ Parole de bénévole avec ...”

Nicolas Moisson - Bénévole, Membre du Conseil de l'Administration :

“Ma vie familiale, amicale et professionnelle a été, est, et hélas sera, balisée de rencontres avec la maladie, souvent combattue, tantôt triste vainqueur. Quand m'a été avancée la proposition d'intégrer le Conseil d'Administration du Comité Départemental de la Ligue Contre le Cancer de Seine-Maritime, je n'ai pas longtemps réfléchi. J'y ai vu surtout l'occasion de donner du temps. Avec mes enfants et mon épouse, le temps est ce que j'ai de plus précieux : j'ai décidé d'en faire don à la Ligue et à la lutte contre le cancer. Quand à l'été 2021, le crabe a emmené un ami d'enfance au lendemain de ses 40 ans, j'ai su que j'avais fait le bon choix.

Un espace d'échanges

Articulées autour de l'accompagnement de la Recherche, de l'Aide aux Malades et de la Prévention, les activités de la Ligue sont aussi riches qu'elles comptent de bénévoles pour les animer sur le territoire de la Seine Maritime. Chaque expérience est riche d'enseignements et de mise en perspective. J'y ai vu une opportunité de rencontres, d'apprentissages, d'échanges, et d'ouverture, avec des bénévoles d'horizon, d'expérience, d'âge, de rapport à la maladie, différents. La diversité des profils et des parcours est ce qui fait la force de ce collectif. L'Équipe support apporte également son lot d'accompagnement à travers les formations (Connaissance de la Maladie Cancéreuse par exemple) ou les communications juridiques et sociales. La Journée des Bénévoles couplée à l'Assemblée Générale du Conseil d'Administration est également un moment privilégié de partages et rencontres insoupçonné.



Au même titre que le bénévolat est une porte d'entrée vers la solidarité, intégrer la Ligue est une ouverture vers l'autre, la maladie, et l'entraide. La bataille livrée contre la maladie, toute l'année, permet également de mesurer que le point d'orgue national qu'est Octobre Rose n'est qu'une frange (précieuse certes) de l'activité qui prend sens 365 jours par an. Les actions concrètes (salons, stands, événements sportifs ou cultures) menées à Rouen, Dieppe, Le Havre, Neufchâtel, sont autant de résonnances aux initiatives des bénévoles, et une fierté chaque fois renouvelée d'être membre du collectif.

Vers davantage de lien.

Le contexte sanitaire a ralenti mon investissement au sein de la Ligue, néanmoins j'espère en 2023 pouvoir m'engager davantage à la prévention, et à la promotion de Lig'Entreprises en vue d'aider à la mise en place d'actions contre le cancer dans les Entreprises de Seine Maritime, avec des salariés et/ou dirigeants d'entreprises : et ce prochain lien, si c'était vous ? L'occasion m'est donnée de remercier Yvon GRAÏC et Fabienne BENOIT de m'avoir donné l'opportunité de rejoindre la belle équipe de Ligueurs, d'être fier de nos actions et de prendre plaisir à donner du temps..”

1.5. Les Formations

École de Formation de la Ligue Nationale Contre le Cancer

L'école de formation a pour ambition de former des personnes compétentes (salariées ou bénévoles) qui prendront leur place demain parmi les acteurs de la lutte contre le cancer. L'école impose un niveau élevé de qualité, adapté aux besoins et attentes des Comités départementaux. Chaque nouveau bénévole doit effectuer deux formations obligatoires pour commencer sa mission : "Connaissance de la Ligue" et "Connaissance de la Maladie Cancéreuse.

Selon la mission choisie par le bénévole, des formations spécifiques lui sont proposées.

Formations effectuées :

Connaissance de la maladie cancéreuse
- 6 bénévoles

Connaissance de la Ligue -
17 bénévoles & 3 salariés

Accueillir, informer et orienter à la Ligue - 8 bénévoles & 1 salariée

Accompagner à la Ligue - 8 bénévoles

Animer un groupe à la Ligue - 4 bénévoles

Formations organisées par France Assos Santé Normandie

France Assos Santé a pour mission de former les représentants des usagers (RU) amenés à siéger dans les différentes instances de santé.

C'est pourquoi, France Assos Santé assure la formation initiale obligatoire pour TOUS les RU, intitulée « RU en avant ! » ainsi que de nombreuses formations spécifiques.

Formations effectuées :

GROUPE D'ECHANGES - RU en CDU-
2 bénévoles

GROUPE D'ECHANGES - RU en CCI - 1
bénévole

Améliorer la qualité de l'information en établissement de santé - 1 bénévole

Formation des professionnels de santé

6 156€

Fédération de Cancérologie 6.156,00 €

Sessions de formation à l'annonce d'un cancer au Medical Training Center Situé au sein du campus hospitalo-universitaire de Rouen et du technopole « Rouen Innovation Santé », le MTC du CHU de Rouen est une structure à rayonnement international. Un plateau de simulation pour la FORMATION initiale et continue : L'objectif est de proposer des formations multi-disciplinaires, interactives et collaboratives pour les étudiants et les professionnels de santé : médecins, chirurgiens, paramédicaux, biologistes...

1.6. Les Espaces Ligue

Notre Comité compte 8 Espaces Ligue dans le département. L'objectif de ces Espaces est d'offrir des relais de proximité aux malades afin de leur apporter une information personnalisée et adaptée.

Vous pouvez retrouver ces lieux d'échanges et d'écoute dans les villes suivantes :



GOURNAY EN BRAY

Contact : 06 45 61 66 95

E-mail : espace.ligue.gournayenbray@gmail.com

Maison Roger Cressent

4, rue Georges Heuillard

76220 Gournay en Bray

Le 1er et 3^{ème} jeudi du mois de 9h30 à 12h



Véronique Benoit



DIEPPE



Contact : 06 29 53 92 72

E-mail : espace.ligue.dieppe@gmail.com

Centre hospitalier de Dieppe

Pavillon Pasteur : Centre de soins support

1^{er} mardi du mois de 10h à 12h

Clinique Mégival

Le 3^{ème} mercredi du mois de 10h30 à 12h



Marie Christine Dupuis

LILLEBONNE



Contact : 06 15 62 67 11

E-mail : ligue.fa.76@gmail.com

Entretien individuel sur RDV :

Au centre Hospitalier intercommunal
Caux Vallée de Seine



Françoise Evrard

1.6. Les Espaces Ligue

LE HAVRE



Contact : 06 19 23 41 33

E-mail : espace.ligue.lehavre@gmail.com

UC-IRSA Institut régional pour la santé

160 rue massillon - Le Havre

Permanence au Havre

Les 2^{ème} et 4^{ème} mercredis de 10h à 17h

Soins de support et de bien-être :

Socio-esthétique

Sophrologie

Activité physique adaptée

Soutien Psychologique



Laurence Lanieu

PAYS D'ELBEUF

Contact : 06 15 64 92 55

E-mail : cancerlienligue.delbeuf@gmail.com

Centre Hospitalier Intercommunal

Saint Aubin les Elbeuf

Entretien Individuel sur RDV



Michèle Guérinot



Philippe Jolly

NEUFCHATEL EN BRAY

Contact : 06 82 76 21 84/07 76 03 94 79

E-mail : cd76@ligue-cancer.net

À la maison de santé du Pays de Neufchâtel

Les 2^{ème} et 4^{ème} mardis de 09h à 12h

A Landinières

Le 1^{er} Lundi du Mois de 9H à 12H

Soin de support : Socio-esthétique



**Jean Jacques
Deshayes**



YVETOT

Contact : 06 15 52 91 50

E-mail : espace.ligue.yvetot@gmail.com

Permanence tous les 1^{er} jeudis du mois de
14h à 16h

Rue du couvent (ancien tribunal)

Soins de support :

Sophrologie



Jeannine Lefebvre

LA CÔTE D'ALBÂTRE



Contact : 06 15 64 92 55

E-mail : espaceliguecotedalbatre@gmail.com

Cany-Barville : Le 1^{er} Lundi du mois de
10h à 12h Espace Public de la Vallée, 48
bis route de Veulettes

Saint-Valery-en-Caux : Le 3^{ème} mardi du
mois de 10h à 12h

Espace Public du Littoral, Place de la
gare

1.7. Les adhérents

Pour nous, le respect des choix de ses adhérents est primordial. Un don par an, deux mais à des périodes précises ! Informez-nous de votre souhait. Nous le prendrons en compte immédiatement. Pourquoi privilégier le prélèvement automatique:

- Simple : votre don est prélevé à la fréquence de votre choix, votre budget est donc étalé sur l'année.
- Pratique : vous recevrez une fois par an, votre reçu fiscal, récapitulatif de vos dons et vous recevrez moins de sollicitations.

Pour une entreprise le don est déductible de l'impôt sur les sociétés à hauteur de 60 % et dans la limite de 0.50% du chiffre d'affaire.

En 2022 :

Cette année a été encore marquée par la crise sanitaire et économique qui en découle, **notre Comité a perdu 5% de ses adhérents**. Ce sont 480 donateurs de moins, qui par leur soutien financier nous permettaient d'assurer au mieux nos missions. Votre générosité nous permet d'investir dans des programmes d'actions ambitieux.



Le Legs

En transmettant tout ou partie de votre patrimoine à la Ligue Contre le Cancer de Seine-Maritime, vous nous donnez la possibilité de poursuivre notre combat quotidien pour faire reculer la maladie.

L'Assurance Vie

C'est un produit d'épargne et de transmission de patrimoine. Au moment du décès du souscripteur, l'assurance vie permet le versement du capital à un bénéficiaire lors de la signature du contrat.

Nombre d'adhérents

2020
9 831

2021
9 453

2022
8 973





Plusieurs missions : un seul objectif

Chercher pour guérir

Convention de Coordination Régionale des Missions

En 2022, les Présidents des 5 comités Normands de la Ligue Contre le Cancer, rassemblés en coordination régionale ont décidé de signer une convention régionale élargie aux missions mutualisant leurs moyens et les compétences de leurs équipes.

Dans le but de :

- 1 - Donner à la Ligue une meilleure visibilité face aux institutions et instances régionales et nationales
- 2 - Renforcer sa présence à l'échelon régional et national
- 3 - De lui donner les moyens, éventuellement par la mutualisation, de mieux réaliser ses missions, en accroissant le dynamisme des comités qui ont vocation d'agir au plus près de la population.

Le Comité de Seine-Maritime en charge de la mission RECHERCHE organise l'appel à projet annuel, centralise les demandes et en assure le suivi administratif et assure la coordination avec le Conseil Scientifique Régional.

Le Conseil scientifique de Normandie, présidé par Hélène CASTEL, chargé d'expertiser les dossiers est composé exclusivement d'experts scientifiques, médecins ou pharmaciens reconnus pour leur compétence en matière de recherche en cancérologie ou biologie du cancer (leur domaine d'expertise doit avoir été identifié), désignés par la Conférence de Coordination des comités de la Ligue contre le Cancer de Normandie qui veille à ce que leur impartialité soit garantie.

La mise en place de cette structure régionale va dans le sens d'une plus grande efficacité du soutien des Comités à une recherche de qualité et à une optimisation des financements.

Le champ des appels à projet concerne les domaines de recherche fondamentale et translationnelle ainsi que la recherche clinique.

2.1.1. Projets de Recherche Nationale

180 450€

La Ligue contre le cancer est le 1er financeur privé et indépendant de la recherche en cancérologie. Chaque année plus de 900 projets de recherches sont soutenus et en 10 ans ce sont près de 400 millions d'euros qui ont été investis dans la recherche contre le cancer pour permettre de réduire l'incidence et la mortalité liées aux cancers ; mais également pour contribuer activement à l'amélioration de la prise en charge de la maladie et à sa guérison. La recherche en oncologie que nous soutenons concerne différents pôles : la recherche fondamentale, la recherche clinique, la recherche épidémiologique et les sciences humaines et sociales.



MINC Nicolas

30 000€

RECHERCHE FONDAMENTALE - PARIS

Sujet: Contrôle du positionnement du plan de division dans le développement et le cancer.

PORTEU Françoise

30 000€

RECHERCHE FONDAMENTALE - VILLEJUIF

Sujet: Différenciation myélomonocytaire au cours du vieillissement normal et pathologique

STRICK Terence

39 850€

RECHERCHE FONDAMENTALE - PARIS

Sujet: Stochasticité, fluctuations et bruit dans la réparation de l'ADN et l'apparition du cancer : études molécule-unique

TATARE-DECKERT Sophie

30 000€

RECHERCHE FONDAMENTALE - NICE

Sujet: Remodelage stromal dans le mélanome cutané : impact sur la plasticité cellulaire, la métastase et la réponse thérapeutique.

WALZER Thiery

20 000€

RECHERCHE FONDAMENTALE - LYON

Sujet: Rôle de la voie PI3K/mTOR dans les altérations métaboliques et fonctionnelles liées à l'épuisement des cellules NK.



2.1.2. Allocations Jeunes Chercheurs Nationaux

LE FINANCEMENT DE LA RECHERCHE à la Ligue Contre le Cancer

La Ligue Nationale Contre Le Cancer a approuvé l'attribution de plus de 12,5 M€ au soutien à la recherche, en compléments des attributions déjà approuvées pendant l'année. En 2022, la Ligue accorde un soutien de 7,2 M€ pour le financement d'allocations de recherche au bénéfice de jeunes chercheurs doctorants.

Pour la première fois, la Ligue complète ce soutien par un montant de 3 000 euros afin de financer les formations obligatoires et les participations à des congrès de ces jeunes scientifiques.

Par ailleurs, 10 jeunes cliniciens pourront également poursuivre leurs travaux dans des centres internationaux d'excellence pendant une à deux années grâce au soutien financier de la Ligue (822 K€).

La Ligue est le premier financeur associatif de la recherche contre le cancer en France. Depuis 10 ans elle alloue 37 M€ annuellement au financement de toutes les disciplines de la recherche sur les cancers.

La recherche en oncologie que nous soutenons concerne différents pôles : la recherche fondamentale, la recherche clinique, la recherche épidémiologique et les sciences humaines et sociales.

GOULAS Jordane

30 600€

Sujet: Régulation de l'ADN polymérase zeta dans les cellules normales et cancéreuses : conséquences sur le paysage mutationnel et la résistance aux traitements.



2.1.3. Programme Cancer des adolescents

Le cancer reste la première cause de décès par maladie chez les moins de 20 ans.

Chaque année, près de 2 500 nouveaux cas de cancers sont recensés chez les enfants et adolescents. Les progrès réalisés dans le traitement des cancers de l'enfant permettent de guérir environ 80% des jeunes patients. Il est donc crucial de continuer à se mobiliser afin de soutenir la recherche scientifique dans son combat pour vaincre la maladie.

La Ligue contre le cancer et E.Leclerc ont organisé en mars 2022 la 19ème édition de l'opération «Tous unis contre le cancer» pour soutenir la recherche et l'accompagnement des jeunes atteints de cancer.

E. Leclerc est le 1er soutien financier privé de la Ligue Contre le Cancer.



Ces dons permettent de financer une importante partie du programme « Enfants, adolescents, jeunes adultes et cancer »

Ce programme unique en France permet depuis de nombreuses années d'être à l'origine d'avancées décisives. C'est pourquoi la recherche doit se poursuivre.

Les objectifs du programme sont de :

- Mieux connaître les cancers des jeunes
- Améliorer la vie quotidienne du jeune malade
- Vivre après la maladie
- Comprendre ce qui déclenche les cancers de l'enfant et identifier des cibles thérapeutiques
- Accélérer l'innovation thérapeutique et concevoir des candidats-médicaments.

Des chiffres clés :

- 10,5 millions d'euros collectés et renversés à la Ligue Nationale depuis 2003 par les magasins E. Leclerc
- Plus de 30 millions d'€uros investis qui a permis le financement de 150 projets de recherche sur les cancers des enfants, adolescents et jeunes adultes, ayant donné lieu à des publications scientifiques

48 380€

récoltés en Seine-Maritime avec l'aide de 12 magasins participants

E.Leclerc

2.1.4. Projets de Recherche Régionale

147 384 €

DENOYELLE Christophe 50 000 €

Recherche Clinique - CAEN

Sujet: Etude de l'intérêt des miARNs circulants de l'ovaire. Alors que les progrès de l'oncologie ont permis un net recul de la mortalité par cancer ces dernières années, la situation préoccupante des cancers de l'ovaire est restée pratiquement inchangée au cours des 20 dernières années. Cette situation devrait évoluer prochainement avec la prise en compte progressive de nouvelles approches thérapeutiques comme les inhibiteurs de PARP (PARPi).

HOUDAYER Claude 40 000 €

Recherche Fondamentale - ROUEN

Sujet: Etude en transcriptomique spatiale des ARN circulaires de BRCA1 et BRCA2 dans les tumeurs du sein. De nouveaux biomarqueurs de génétiques somatique sont à rechercher dans la complexité du transcriptome

BERGHIAN Anca 27 300€

Recherche Clinique- ROUEN

Sujet: EL' Etude GRAFTNECK (Description histologique et moléculaire des carcinomes épidermoïdes chez les patients transplantés d'organes solides) vise à étudier et comparer les cellules cancéreuses et du microenvironnement tumoral des patients atteints de carcinomes épidermoïdes de la sphère ORL chez les patients transplantés d'organes soldes à celles non transplantés.

LE FEL Johan 30 084€

Recherche Clinique- ROUEN

Sujet: Impact cognitif des anesthésies répétées dans le cadre d'une reconstruction mammaire post cancer du sein. Projet permettant d'améliorer les connaissances sur la qualité de vie des patients après cancer et l'impact des traitements ou interventions médicales sur la cognition.



“ ROSE SUR GREEN ”

Pour la 6ème édition du PRO-AM, la compétition de golf ROSE SUR GREEN, réunissant 108 participantes dont 25 professionnelles, s'est tenue le 19 septembre 2022 au Golf du Havre, permettant de recueillir la somme de 125.000 €. Le dynamisme et la motivation des organisatrices est sans failles et la 7ème édition 2024 est déjà fixée au lundi 23 septembre au Golf de Mont Saint Aignan. Cette somme dédiée aux cancers féminins a permis de financer :



Projets de Recherche

DENOYELLE Christophe

50 000 €

HOUDAYER Claude

40 000 €

Centre Henri Becquerel

5 000 €

Soutien financier pour la nouvelle organisation du « Groupe de Parole » pour enfants (dont un membre de la famille est atteint de cancer).

CeRiCa

5 000 €

Location de casques à réalité virtuelle qui seront utilisés lors des chimiothérapies afin de réduire l'anxiété des patients.

Fresques dans le service CeRiCa (hall et les 3 salles bien être) afin de proposer un décor paisible qui invite à la sérénité et au lâcher prise (ex: fond marin, sous-bois, décor asiatique,..).

RECOMFOR

5 000 €

Soutien financier pour le développement de l'offre de soins de support

DIVERS

30 506 €

Quote part cotisation statutaire, allongement bourses, congrès, déplacements, plaquettes, valorisations

BULLES DE DOUCEUR

3 000 €

Aménagement et décoration d'une pièce dédiée pour accueillir des patients, pour à court terme mettre en place des ateliers de groupes avec différentes catégories de patients (patients en cours de traitement, patients sans traitement actif, patients en rémission).

Poursuivre l'offre de sophrologie, de maquillage, d'auto massage, de fabrication de produits dermo-cosmétique sans perturbateurs endocriniens.

Ligue Cancer 76

10 000 €

Financement d'une année de socio-esthétique pour l'Espace Ligue de Rouen

Accompagner pour Aider

2.2.1. La Commission Régionale de l'Aide à l'Équipement (Cofinancement d'Équipements)

Les Comités de l'Eure et de Seine-Maritime de la LIGUE dans le cadre d'un appel d'offres annuel s'adresse à tous les Établissements Hospitaliers Publics de leur département assurant la prise en charge de malades atteints de cancer.

Les aides concernent des équipements innovants jugés prioritaires apportant une aide directe à la population concernée.

Les crédits d'équipement de diagnostic et de traitement ne sont accordés que pour des équipements ayant un lien direct avec le cancer et sont **cofinancés** avec la structure effectuant la demande.



2.2.2. Le financement des équipements hospitaliers

144.517€

GRUPE HOSPITALIER DU HAVRE

19.517 €

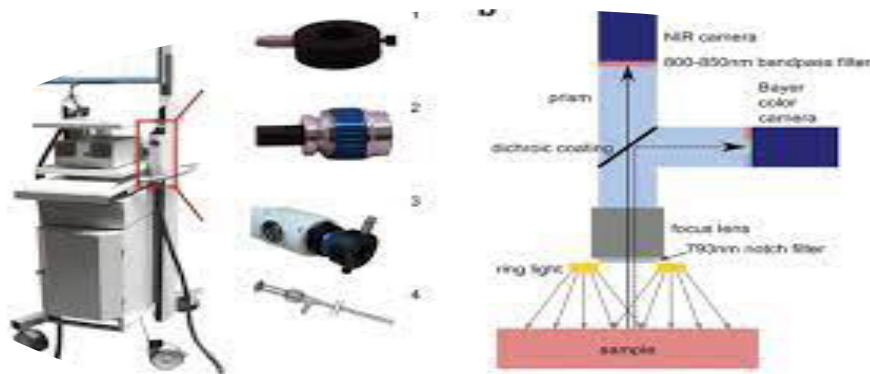
Système de vidéo-chirurgie par fluorescence en lumière bleue pour la résection des cancers de la vessie.

Cet équipement composé d'une caméra, d'une source de lumière spécifique et d'un système de résection de tumeurs permet la détection des tumeurs invisibles à l'œil nu sous lumière blanche et par conséquent diminue drastiquement le risque de récurrence.

CENTRE HOSPITALIER HENRI BECQUEREL- Rouen

125.000 €

Le TEP Scan est un examen particulièrement performant, devenu incontournable dans la prise en charge de nombreux cancers, à la phase initiale, en cas de récurrence, ainsi que pour évaluer la réponse au traitement.



Acompagner pour Aider Les Chiffres en 2022

Nombre de Dossiers
Traités

129

Coût Moyen
par Dossier

410€

52 080€

Montant Total
des Aides

38%

des Aides dédiées
pour la vie quotidienne

109

Nombre de Dossiers
traités en 2021

60
ans

Age Moyen
des Demandeurs

2.2.3. Aides financières aux personnes

Notre Comité est confronté aux situations de plus en plus précaires des personnes sollicitant notre aide, ce qui a des conséquences sur le nombre et le type de demandes.

La Commission Sociale

La commission sociale a poursuivi sa mission d'aide sociale et financière auprès des personnes économiquement fragilisées par la maladie.

Les dossiers de demande d'aide sont établis par les travailleurs sociaux de différents secteurs tels que : CCAS, CMS, CARSAT/CPAM, Etablissements publics ou privés, Organismes publics ou privés

Cette année, la commission a enregistré une augmentation des demandes et du montant des aides financières par dossier.

L'étude des dossiers permet de constater des situations socio- économiques de plus en plus précaires et majorées par la maladie.

Ces demandes couvrent largement tout le département.

Cette année 2022, a été endeuillée par le décès brutal de Madame Michèle Bénard, l'une de nos plus fidèles bénévoles de la Commission.

Composition de la Commission

Médecin : Dr Ahmed BENHAMMOUDA en remplacement du Dr Emmanuelle GUILLEROT, qui a quitté la commission pour raisons personnelles.

*Seul le médecin est habilité, à prendre connaissance des certificats médicaux, joints sous pli cacheté, au dossier type de demande.

Trésorier : M. François CARTIER qui a remplacé Madame Florence DELESTRE au poste de Trésorier.

Travailleur Social - Carsat : Mme Sophie MARTIN

Présidente : Mme Brigitte ANSQUER

Vice-Présidente : Mme Cécilia LEBRUN

Bénévoles : Mme Anne Marie CAILLARD, Mme Anne-Marie BENHAROUN, M. Florent CATE & Delphine LEROY.

Commission Sociale et Territoires

Demandes d'Aide Sociale et Financière

Nombre de Dossiers
en 2022



Nombre de Dossiers
Acceptés



Répartition Territoriale par Espace Ligue

Côte D'Albâtre **6**

Dieppe **19**

Elbeuf **1**

Gournay **1**

Le Havre **25**

Lillebonne **3**

Neufchâtel **5**

Rouen **62**

Yvetot **7**

2.2.4. Subventions aux associations de patients

18 642 €

JALMAV Le Havre

1 500€

La naissance, la vie et la mort. Ce sont les cycles de l'existence. JALMALV (Jusqu'à la mort accompagner la vie) est une association qui permet à des personnes gravement malades, voire en fin de vie, mais aussi à leurs proches, d'être accompagnées, au sein de différentes institutions comme les maisons de retraite ou bien à domicile. Pour ne laisser aucune personne seule face à la mort, des bénévoles écoutent et soutiennent, partout en France, notamment au Havre, où cette association est présente depuis 1993.

Soutien financier pour la formation des bénévoles



Vie et Espoir

17 372.24€

Née en Février 1986 au sein du Pavillon de pédiatrie de l'hôpital Charles Nicolle de Rouen, l'association Vie et Espoir, gérée uniquement par des bénévoles, soutient en Seine Maritime et dans l'Eure les enfants atteints de leucémie ou de tumeur cancéreuse, ainsi que leur famille. Depuis 1989, elle est aussi présente au Centre Hospitalier du Havre.

Financement pour la prise en charge des frais de déplacement et d'hébergement des familles de notre département, d'enfants hospitalisés au CHU de Rouen,



Association Bulle d'EIR

2 000€

Association créée début 2020 avec le soutien du Réseau OncoNormandie, qui a repris le dispositif de sport adapté déployé avec succès par la mairie d'Elbeuf en partenariat avec la société DP2S. Le soutien porte sur le développement de projets d'APA sur la grande agglomération d'Elbeuf.



Association Lourdes Cancer Espérance

1252,5€



Lourdes Cancer Espérance s'adresse aux personnes concernées par la maladie, à travers leur histoire personnelle ou celle d'un proche. Elle œuvre pour rompre l'isolement des malades et de leurs familles. Le temps fort de l'association est le rassemblement annuel de septembre à Lourdes. Un pèlerinage que les enfants peuvent suivre à leur rythme, dans un groupe spécifique.

Financement pour aider des familles en difficulté financière à partir en pèlerinage.

2.2.5. Partenaires Sport Santé

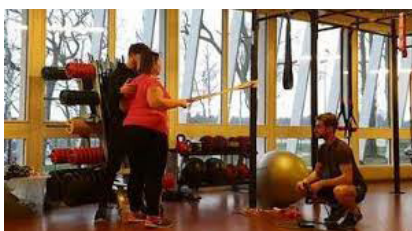
Faire du sport, c'est bon pour la santé. Le message est clair. Faire du sport quand on est atteint d'un cancer a de multiples bienfaits, c'est moins connu. Plusieurs études démontrent que la pratique d'une activité sportive réduit le risque de mortalité chez les personnes atteintes d'un cancer.

C'est pourquoi, nous avons subventionné plusieurs associations permettant la pratique d'une activité physique aux personnes atteintes d'un cancer :

Association Sportive Rouen Université Club Santé

L'ASRUC santé a pour but de proposer des activités physiques adaptées à la santé avec notamment :

Marche Nordique - Gym Adapté



Tennis Sport Santé

Renouvellement de la convention avec le club qui a pour objet d'organiser vingt-huit séances annuelles d'une heure offertes aux patients atteints d'un cancer.

Cours Collectif - Au Tennis Club de Saint Aubin les Elbeuf - Espace Ligue Elbeuf



Dragon ladies

Rendez-vous le samedi matin pour une bouffée d'énergie. L'aventure des Dragons Ladies est une histoire de femmes touchées par un cancer du sein avec un bateau. Le sport d'origine chinoise, le dragon boat (bateau dragon) avec ses 20 pagayeuses, le batteur et le barreur a pour but de pratiquer une activité physique.

Base Nautique Amnéville-Ambourville



CAMI



Depuis sa création en 2000, la CAMI Sport & Cancer s'efforce chaque jour d'implanter, dispenser et développer des programmes de thérapie sportive pour permettre à des milliers de patients touchés par un cancer d'être pris en charge pour diminuer les effets secondaires des traitements, améliorer leurs chances de rémission, diminuer leurs risques de rechute et améliorer leur qualité de vie.

Autres Partenaires



2.2.6. Les lieux de rencontres et d'informations

Espace des usagers au CHU Charles Nicolle - Rouen

Situé dans l'anneau central du CHU Charles Nicolle à Rouen, l'espace des usagers est un lieu d'accueil, d'information et d'orientation dans lequel nous tenons une permanence le 2ème jeudi du mois de 14h à 16h.



Espace des usagers à l'hôpital de la Croix Rouge - Bois Guillaume

Permanence les 1er et 3ème lundis de chaque mois de 14h30 à 16h30 réalisée par une bénévole Représentante des Usagers.



Espace des Usagers à la Clinique de l'Europe - Rouen

Permanence à l'accueil central un jeudi sur deux de 14h30 à 16h30

L'accompagnement au Centre Henri Becquerel - Rouen

Du lundi au vendredi de 14h00 à 16h00, les bénévoles du Comité, formés à l'accompagnement de patients, se relaient, au Centre de Lutte Contre le Cancer Henri Becquerel à Rouen pour proposer une écoute, un échange ainsi que des activités aux personnes hospitalisées.



2.2.7. Les soins de support et de bien-être

Les soins de support sont "l'ensemble des soins et des soutiens nécessaires aux personnes malades, parallèlement aux traitements spécifiques (chirurgie, chimiothérapie et radiothérapie), en cours de traitement ou post traitement. Ils permettent d'assurer la meilleure qualité de vie possible sur le plan physique, psychologique et social, en prenant en compte la diversité de leurs besoins et ceux de leur entourage.

LES SOINS DE SUPPORT / PATIENTS

A Rouen :

Soutien psychologique

- **Entretiens Individuels** : Le soutien psychologique est proposé en complément des soins de support. Ils s'adressent aux personnes malades pour lesquels la traversée de la maladie engendre un besoin d'accompagnement individualisé.
- **Groupe de Parole** : Animé par une psychologue et deux bénévoles qui vous accompagnent à mieux appréhender la maladie. C'est également un moment d'échange, d'écoute, de rencontre et de partage avec d'autres malades.

Socio Esthétique

Avec douceur et bienveillance, la socio-esthéticienne vous propose des soins pour un moment de détente adapté à vos besoins, pour retrouver bien-être et sérénité.

Activité Physique Adaptée

Encadrés d'un animateur spécialisé, ces ateliers permettent de se réapproprier son corps et de retrouver une certaine capacité physique. La réadaptation se fait progressivement, adaptée au rythme de chacun afin de retrouver un bien-être physique pour les personnes en traitement ou post-traitement.

Accompagnement Sexothérapie

Notre sexothérapeute répond à tous vos questionnements concernant votre intimité durant et après la maladie. Entretien en couple ou en individuel.

Accompagnement Social

Elle vous accueille une fois par mois afin de trouver avec vous les réponses et solutions aux démarches administratives.

Diététique/Nutrition

Encadré par une diététicienne nous proposons des ateliers de nutrition avec des thématiques différentes afin d'aider les malades à prendre soin de leur alimentation durant et après la maladie

LES SOINS DE BIEN-ÊTRE / PATIENTS

A Rouen :

Réflexologie Palmaire et Plantaire

Chaque partie du corps est représentée par un endroit déterminé du pied et de la main. La manipulation de ces zones réflexes sert à rééquilibrer des zones sensibles. La réflexologie assure une réelle source de bien-être et amène un état de profonde relaxation.

Soins Capillaires

Notre coiffeuse vous prodiguera des soins capillaires, du cuir chevelu et vous accompagne durant et après les traitements pour trouver les meilleurs produits pour vos cheveux.

LES SOINS DE SUPPORT / PROCHEs

Soutien psychologique, accompagnement sexothérapie, socio-esthéticienne

Entretien Individuel, Entretien individuel ou en couple, soins socio-esthétiques pour les proches pour les accompagner durant cette période difficile

ET DANS NOS ESPACES LIGUES ?

Pour prendre rendez-vous dans l'un d'entre eux nous vous invitons à consulter la Page 11 de notre rapport d'activité où vous trouverez toutes les coordonnées de nos Espaces.

A Neufchâtel-en-Bray

Socio-Esthéticienne

Pour vous apporter un soutien bienveillant une professionnelle vous propose des soins pour un moment tout en douceur et afin de vous détendre et de vous procurer du bien-être.

A Yvetot

Sophrologie

Une sophrologue vous accueille pour mieux appréhender la maladie et vous relaxer dans votre corps et esprit.

Art-Thérapie

L'atelier d'art-thérapie se pratique en groupe. Il permet aux patients de se recentrer et de développer les ressources intérieures de manière créative, ludique et relaxante. Par le biais du journal Créatif*, l'art-thérapeute propose différents thèmes en combinant les arts plastiques et l'écriture. Chaque séance comprend un temps de partage et d'échanges. Aucune prédisposition artistique n'est nécessaire pour participer à cet atelier.

A Gournay en Bray

Sophrologie

La sophrologie est un entraînement du corps et de l'esprit pour développer sérénité et mieux être basé sur des techniques de relaxation et d'activation du corps et de l'esprit.

A Elbeuf

APA - Tennis Adapté

Tennis Sport Santé propose un tennis adapté à l'état de santé des personnes suivies pour un cancer, pendant ou après le traitement.

Au Havre

Activité Physique Adaptée

Encadrés d'une animatrice spécialisée de la CAMI, ces ateliers permettent de se réapproprier son corps et de retrouver une certaine capacité physique.

Socio Esthétique

Une professionnelle propose des soins pour un moment de détente adapté à vos besoins.

Sophrologie

La sophrologie est un entraînement du corps et de l'esprit pour développer sérénité et mieux être basé sur des techniques de relaxation et d'activation du corps et de l'esprit.

Soutien psychologique

Le soutien psychologique s'adresse aux personnes malades pour lesquels la traversée de la maladie engendre un besoin d'accompagnement individualisé.



Prévenir pour protéger

2.3.1. Campagnes de dépistages organisés : outils et projets

Le cancer du sein

Avec environ 54 062 nouvelles personnes touchées chaque année, le cancer du sein est le plus répandu des cancers féminins. Près d'une femme sur huit sera concernée au cours de sa vie, le risque augmentant avec l'âge. Moins de 10% des cancers du sein surviennent avant 40 ans. L'incidence augmente ensuite régulièrement jusqu'à 65 ans. Ceci, associé au fait que la densité de la glande mammaire est moins importante à cet âge, justifie le choix de la tranche d'âge de 50 à 74 ans retenue pour le dépistage organisé. Après avoir doublé entre 1980 et 2005, l'incidence semble désormais en phase de stabilisation. Plus encourageant encore, la mortalité (nombre de décès/an) n'a, elle, pas augmenté depuis les années 80. Le résultat d'énormes progrès, tant au niveau du dépistage que de la prise en charge médicale de la maladie. Pour preuve, aujourd'hui, plus de 3 cancers du sein sur 4 sont guéris en sachant que tous les types de cancers n'ont pas le même pronostic ! C'est pour cela que la Ligue ne cesse d'innover tant dans ses actions que dans ses outils pour faire participer la population au dépistage organisé qui permet de sauver des vies. Ainsi, un mois complet est dédié à cette mobilisation : Octobre Rose. De nombreuses actions existent sur tout le territoire prenant différentes formes comme des stands sur des marchés, des courses sportives, des balades solidaires ou encore des ateliers. De nombreux partenaires répondent présents chaque année pour nous soutenir activement et financièrement.

Le buste d'Auto-Examen

Pour compléter le dispositif de dépistage organisé, il existe des recommandations sur la palpation mammaire. En effet, à partir de 25 ans, il est recommandé d'effectuer tous les ans chez son médecin généraliste, sa sage-femme ou son gynécologue un examen de palpation afin de détecter de possibles anomalies mammaires. En complément, la Ligue Contre le Cancer, a lancé une grande campagne visant à faire découvrir aux femmes, et aux hommes, les gestes d'un auto-examen. Car en effet, il est important de connaître sa poitrine afin de repérer plus facilement une éventuelle anomalie. Nous avons ainsi fait l'acquisition de deux bustes d'auto-examen avec lesquels nous réalisons des ateliers auprès du grand public, des salariés et des étudiants. Nous leur apprenons ainsi les gestes simples à répéter régulièrement chez soi en attendant le rendez-vous chez leur praticien.



La Ligue pendant Octobre Rose Les Vitrines Roses

Ce mois de sensibilisation nous permet de collecter des fonds suite aux dons du public mais également grâce aux sommes collectées par nos partenaires. Cette année, nous avons fait face à une demande exponentielle de présence dans les entreprises ou encore lors d'évènements municipaux ce qui nous a permis de diffuser largement le message de prévention et de sensibilisation ainsi que de recevoir de généreux dons qui vont nous permettre de soutenir la recherche contre le cancer ou encore de financer des soins de support et de bien-être pour nos patients. Voici quelques chiffres de cette édition :

Octobre Rose en chiffres

- 154 222 Euros collectés
- Plus de 1 100 personnes sensibilisées
- Près de 100 manifestations avec présence de la Ligue
- 5 nouvelles municipalités qui intègrent nos groupes de travail
- 3 nouveaux partenaires Lig'Entreprises

L'opération « Vitrines roses » s'inscrit dans le mois « Octobre Rose » qui se tient chaque année pour promouvoir le dépistage du cancer du sein. De nombreuses villes de France participent à cette opération qui est devenue un rendez-vous incontournable pour sensibiliser la population au dépistage et rendre la lutte contre le cancer du sein visible et solidaire. Nous proposons aux commerçants de soutenir cette cause en décorant leur vitrine en rose et/ou en proposant des actions spécifiques destinées à sensibiliser le public. Toute cette opération prend la forme ludique d'un concours ! En effet, du 1er au 31 octobre, toutes les vitrines seront admirées et en finalité un jury élira les plus belles d'entre-elles.



MAISON
BERGER
PARIS



Cette année, le concours a élargi son champ d'action puisque deux communes se sont jointes à Rouen et Dieppe : Le Havre et Neufchâtel-en-Bray. Ainsi, plus de 130 commerçants ont fait le choix de soutenir la lutte contre le cancer du sein en se mobilisant avec la Ligue et près de 380 kits nous ont été achetés pour décorer les vitrines. A l'issue de ce mois thématique, nous avons pu élire différents gagnants au concours :

- La plus belle vitrine (un gagnant dans chaque commune)

-La meilleure action commerciale (un gagnant dans chaque commune)

- Le prix du public : la vitrine ayant le plus de votes sur le Instagram de la Ligue contre le cancer 76 (un gagnant pour toutes les communes confondues)



Le Cancer du Colon

Le Colon Tour

Tout comme le cancer du sein avec son mythique Octobre Rose, le cancer du côlon a également le droit à son mois de sensibilisation : Mars Bleu. Lors de ce mois, un évènement majeur est développé, il s'agit du Côlon Tour. Le Côlon Tour, outil développé et partagé par l'équipe de la mission Information Prévention et Promotion du Dépistage de La Ligue Nationale Contre le Cancer, permet de sensibiliser le public à participer au dépistage du cancer colorectal, via une activité pédagogique. Une convention permet aux comités départementaux demandeurs de disposer d'une structure gonflable. L'objectif : voyager à l'intérieur d'un côlon géant et comprendre comment évoluent les différentes lésions.

Au travers de ce cheminement et des informations pédagogiques délivrées, les visiteurs comprendront l'intérêt du dépistage du cancer colorectal et de la coloscopie.

Cela est accompagné de l'expertise de partenaires de la prévention qui délivreront les messages adéquats sur le dépistage colorectal ainsi que des messages plus globaux sur la santé et les cancers.

Cette édition a eu lieu cette année au Centre Commercial Leclerc de Neufchâtel-en-Bray les 9 et 10 mars. La Ligue était accompagnée d'Interfel, de la MGEN, de la CPAM, du CRCDC ainsi que des infirmières Asalée du territoire. Nous avons pu délivrer des messages de prévention (sur l'alimentation, l'activité physique, le dépistage, l'offre de soin etc.) à un public interloqué par nos outils et donc enclin à l'écoute et au partage.

Le Colovisio

Depuis plusieurs années maintenant, la Ligue Contre le Cancer, et plus particulièrement notre comité de Seine-Maritime, utilise la réalité virtuelle pour promouvoir le dépistage du cancer du côlon. En effet, un outil nommé le Colovisio nous sert à faire découvrir ou redécouvrir au grand public le procédé simple et efficace que l'on promeut lors du mois emblématique de Mars Bleu. Lors de ce mois nous parcourons le territoire pour mener des actions (comme au Crédit Agricole, à la SNCF, à Canteleu, à Dieppe ou encore dans l'entreprise Legrand Normandie) dont le discours est repris dans l'expérience interactive de cet outil qui permet d'aborder de multiples facettes du dépistage, de la prévention à de la maladie du cancer du côlon à travers 3 séquences, qui peuvent être jouées indépendamment.

Les cancers de la peau

Les cancers de la peau sont parmi les plus fréquents des cancers avec près de 60 000 nouveaux cas par an en France, dont près de 7 500 mélanomes. Ils peuvent pour la plupart être prévenus. Pour cela, il faut limiter les temps d'exposition au soleil et éviter à tout prix les coups de soleil, notamment dans la petite enfance car ils favorisent la survenue des mélanomes et des carcinomes basocellulaires. Les sujets blonds à peau claire ont un risque plus grand. Après un premier cancer cutané, une surveillance régulière est nécessaire car le risque de survenue d'un nouveau cancer de la peau est augmenté. Pour limiter la survenue de ces cancers, la Ligue met en place des actions de prévention auprès du grand public ou encore dans les entreprises.

Ce fut par exemple le cas cette année avec une mobilisation importante auprès des salariés de l'entreprise Toshiba de Dieppe (qui a ensuite rejoint les rangs de nos partenaires inscrits dans le programme Lig'Entreprises de par leur volonté d'actions sur les différents mois de sensibilisation). Une journée entière a été dédiée aux cancers de la peau et aux dangers du soleil : Mai Violet. Nous avons donc développé un quiz interactif qui permettait aux salariés d'évaluer leurs compétences et savoirs sur le sujet et de repartir avec un lot de goodies Ligue en fonction de leur nombre de bonnes réponses. Tout cela était bien évidemment accompagné d'un discours de prévention de la part de nos professionnels mais également grâce à l'appui d'une autre association luttant donc cette optique, Vaincre le Mélanome.



**Vaincre le
mélanome**

2.3.2. Projets de lutte contre les facteurs de risque

Les Espaces Sans Tabac

Le tabagisme reste en tête de toutes les causes de cancers, loin devant les autres facteurs de risque. Il est responsable de 73 000 décès, dont 45 000 par cancer, chaque année en France. Il constitue ainsi le facteur de risque évitable de cancer le plus important : on estime que, sans tabac, près d'un tiers des décès par cancer pourraient être évités.

La mise en place d'espaces et de plages sans tabac est un instrument d'action à disposition des communes pour participer à cette lutte contre le tabac efficacement.

Lancé par la Ligue Nationale contre le cancer en 2012, le label « Espace sans tabac » a été déployé dans de nombreuses communes, élargissant les lieux sans tabac concernés par l'interdiction de fumer à des espaces extérieurs. Depuis son inauguration, les espaces sans tabac se développent sans cesse. Pour rappel, ces espaces contribuent à :

- Réduire l'initiation au tabagisme des jeunes et encourager l'arrêt du tabac
- Eliminer l'exposition au tabagisme passif, notamment des enfants
- Promouvoir l'exemplarité et la mise en place d'espaces publics conviviaux et sains
- Préserver l'environnement des mégots de cigarettes et des incendies
- Rompre le lien entretenu par l'industrie entre les loisirs et le tabac

En 2021, deux communes s'étaient lancées et engagées auprès de la Ligue pour développer ses espaces sur leur territoire : Déville-lès-Rouen et Bolbec. En 2022, elles ont été rejointes par trois nouvelles désireuses de s'inscrire dans la démarche de sensibilisation et de prévention de leurs citoyens : Yébleron, Elbeuf et Dieppe. Ainsi près de 30 nouveaux Espaces Sans Tabac ont vu le jour auprès d'écoles maternelles et élémentaires, d'aires de jeux ou encore sur une plage ! D'autres contacts sont en cours d'étude afin de développer encore davantage le projet sur tout le territoire seino-marin.



Les Rues Scolaires

Le comité de Seine-Maritime est engagé depuis de nombreuses années dans la promotion de la santé auprès des jeunes via la mise en place d'espaces sans tabac ou encore d'interventions en milieu scolaire.

Dans la continuité de ces actions de promotion de la santé, nous promovons le dispositif des « rues scolaires » qui contribue à l'amélioration de la qualité de l'air aux abords des écoles. En effet, selon une étude de l'Observatoire de la qualité de l'air intérieur, 96% des écoles françaises ont des concentrations intérieures en particules fines PM2,5 supérieures à la valeur guide proposée par l'Organisation Mondiale de la Santé (OMS) pour une exposition de long terme (10 µg/m³).

Il est possible de contribuer à l'amélioration de la qualité de l'air à l'échelle locale. Ainsi, l'objectif de ces rues scolaires est de limiter, a minima, la circulation des véhicules motorisés aux abords des écoles aux heures d'arrivées et de sorties des élèves.

2.3.3. Faire des jeunes acteurs de leur santé

La Ligue Contre le Cancer se mobilise énormément pour agir auprès de la jeunesse en termes de prévention. Cela passe principalement par des interventions au sein des établissements scolaires afin que les enseignants puissent reprendre les discours ainsi que les outils pour continuer et développer les outils et compétences des jeunes sur leur santé. Les interventions sont adaptées à l'âge, au niveau, au nombre d'élèves, aux heures consacrées à l'intervention, aux programmes de l'établissement, aux événements nationaux et internationaux ou encore aux demandes.

Ces rues permettent de créer un environnement favorable à la sécurité et à la santé des enfants, parents et personnels de l'école, contribuant à l'amélioration de la qualité de l'air et en favorisant les mobilités douces et actives, où la convivialité est au rendez-vous.

De nombreuses villes en France (Rouen, Paris, Grenoble, La Riche, Champigny-sur-Marne, etc.), et à l'international, ont expérimenté et pérennisé ce dispositif avec succès. En France, ce dispositif est soutenu par plus de 80% des parents d'élèves, selon un récent sondage de l'UNICEF.



Les outils utilisés sont variés et peuvent prendre la forme de jeux de plateau, de jeux de cartes, d'escape Game, de vidéos ou encore d'ateliers. Pour l'année 2022, nous sommes intervenus auprès de plus de 30 classes de primaires et lycée pour un total de plus de 1000 élèves sensibilisées sur deux thématiques principales :

- Le tabac et les addictions
- Les écrans et le sommeil





Plusieurs missions : un seul objectif

Mobiliser la société au cancer

2.4.1. Actualités en démocratie en santé

Comme en 2021, les représentants des usagers siégeant dans les instances des établissements de santé sont très sollicités, notamment, dans le cadre des démarches de certification. Au niveau des territoires, 2022 a vu le renouvellement des membres des Conseils Territoriaux de santé (CTS) et le début des travaux du Conseil National de la Refondation-Santé.

DES CONSEILS DE TERRITOIRE DE SANTE RENOUVELES

Au préalable, une concertation a été engagée afin de redéfinir le périmètre de ces territoires à l'issue de laquelle les trois territoires de Seine Maritime (Le Havre, Dieppe, Rouen-Elbeuf) ont été confirmés par arrêté du Directeur Général de l'ARS du 06 mai 2022 révisant la délimitation des territoires de démocratie sanitaire. Suite à cette étape préliminaire, un appel à candidatures pour le renouvellement des membres des Conseils a été lancé par l'ARS afin de fixer la nouvelle composition de ces Conseils (arrêté du 29 juillet 2022.

En septembre, les assemblées plénières des nouveaux Conseils ont procédé aux élections des Présidents, Vice-Présidents, du Bureau, de la Commission en santé mentale et de la formation spécialisée organisant l'expression des usagers, opérations règlementaires permettant à ces instances de fonctionner. Le premier chantier prévu par l'ARS est l'évaluation de l'actuel Projet Régional de Santé arrivant à échéance en 2023.

LE CONSEIL NATIONAL DE LA REFONDATION-SANTE

Dans le cadre de la déclinaison territoriale des concertations du Conseil National de la Refondation (CNR -Santé), quatre ateliers territoriaux (Rouen, Le Havre, Dieppe, Gournay) auxquels les RU étaient invités à participer, se sont déroulés au mois de novembre. Suite à la première vague du Covid. Lors de ces réunions quatre grands thèmes étaient soumis à la réflexion des participants :

- l'accès au médecin traitant
- la permanence et l'accès aux soins
- l'attractivité des métiers de santé
- la politique de prévention

L'ensemble de ces travaux a fait l'objet d'une restitution en décembre afin de partager les propositions majoritaires émanant des ateliers, de travailler les aspects opérationnels en vue d'une mise en œuvre rapide des solutions et d'articuler ces travaux avec l'élaboration du prochain Projet Régional de Santé. Organisées par France Assos Santé Normandie, le 21 novembre, les RU ont été invités à participer aux Premières Assises des RU de la Région afin de mieux faire connaître leur rôle dans le développement de la démocratie en santé.



2.4.2 .La représentation du Comité dans les organismes et instances

Agence Régionale de Santé



Les ARS sont chargées du pilotage régional du système national de santé. Pour mieux répondre aux besoins de la population et d'accroître l'efficacité du système.

Notre Comité occupe 1 des 3 mandats des représentants des usagers au Conseil de Surveillance.

Conférence Régionale de Santé et de l'Autonomie

La CRSA est une assemblée consultative qui concourt par ses avis à la politique régionale de la santé. C'est le lieu privilégié de concertation et d'expression de l'ensemble des acteurs du domaine de la santé, y compris des représentants des usagers.



La CRSA peut faire toute proposition au Directeur Général de l'ARS sur l'élaboration, la mise en œuvre et l'évaluation de la politique de santé dans la région.

Elle est composée de 96 membres répartis en 8 collèges et 4 commissions spécialisées :

- Commission spécialisée Prévention
- Commission spécialisée de l'organisation des soins
- Commission spécialisée pour les prises

en charge et accompagnements médico-sociaux

- Commission spécialisée dans le domaine des droits des usagers du système de santé.

Notre Comité est présent au sein du Collège 2 : Représentants des usagers des services de santé et médico-sociaux, et dans la commission, spécialisée de l'organisation des soins.

Conseil Territorial de Santé

Lieu d'expression et de proposition qui s'inscrit dans la proximité, le CTS vise à faire dialoguer l'ensemble des acteurs de la santé, pour mieux cerner les besoins des territoires et pour permettre l'émergence d'une expertise partagée.

Notre Comité est présent pour le territoire: Rouen/Elbeuf.

Commission de Conciliation et d'Indemnisation des Accidents Médicaux

Les missions des CCI :

Favoriser la résolution des conflits par la conciliation.

Les Commissions, directement ou en désignant un médiateur, peuvent organiser des conciliations destinées à résoudre les conflits entre usagers et professionnels de santé.

Qu'il y ait faute ou absence de faute, toutes les victimes d'un accident médical grave, qu'il ait pour origine un acte de prévention, un acte de diagnostic ou un acte thérapeutique, peuvent bénéficier de ce dispositif à condition que l'acte en question ait été réalisé à compter du 5 septembre 2001.

Notre Comité occupe deux des sièges réservés aux représentants des usagers.

Autres Représentations au sein des Conseils d'Administration et/ou Bureau

Le Centre Henri-Becquerel, basé à Rouen, il prend en charge la majorité des pathologies cancéreuses. Il est porteur d'un modèle basé sur la pluridisciplinarité, tendant vers une médecine personnalisée.

Centre Régional de Coordination des Dépistages de Cancers :

Association pour le dépistage organisé des cancers en Normandie.

www.crcdc-normandie/lassociation

Le Réseau OncoNormandie : Réseau pour améliorer la prise en charge de patients atteints de cancer et favoriser l'accès de tous à des soins de qualité, dans les meilleures conditions de sécurité, d'équité et de qualité de vie et développer une prise en charge de proximité.

www.reseau-onco-normand.org

Comité de Protection des Personnes Nord-Ouest Rouen

Les CPP sont chargés d'émettre un avis préalable sur les conditions de validité de toute recherche impliquant la personne humaine.

Les termes de "recherche impliquant la personne humaine" désignent, tout essai ou expérimentation organisé et pratiqué sur l'être humain, en vue du développement des connaissances biologiques ou médicales.

L'avis favorable d'un CPP est indispensable, en plus de l'autorisation de l'Agence nationale du médicament et des produits de santé (ANSM), pour pouvoir commencer une recherche.

Dans les établissements de santé nos représentants des usagers siègent également dans :

- Conseils de surveillance (CS)
- Conseils d'administration (CA)
- Commission de usagers (CDU)
- Comités d'éthique
- Comités de lutte contre les infections nosocomiales (CLIN)
- Comités de lutte contre la douleur (CLUD)
- Comités de liaison en alimentation et nutrition (CLAN)

**DÉPISTAGE
DESCANCERS**
Centre de coordination
Normandie



2.4.3. Les Représentants des Usagers dans les établissements de santé

Centre de Lutte Contre le Cancer Henri Becquerel (Rouen)

Mme BEHNAROUN Anne-Marie
M. DE LANLAY Yves

Centre Hospitalier de Dieppe

Mme. DUPUIS Marie-Christine

Centre Hospitalier Gournay en Bray

M. MARQUOIS Dominique

Clinique du Cèdre (Bois Guillaume)

M. BOURGEOIS Jacky

Clinique les Ormeaux (Le Havre)

M. MIGNOT Roger

Clinique Saint Antoine (Bois Guillaume)

M. JUE Etienne

Clinique Saint Hilaire (Rouen)

Mme LAMISSE Valérie
Mme DELANNOY Chantal

CRMPR Les Herbiers (Bois Guillaume)

Mme EVRARD Françoise

Hôpital IFSI Croix Rouge Française (Bois Guillaume)

Mme DELESTRE Florence

Centre Hospitalier Saint Valéry en Caux

M. MIGNOT Roger

Hôpital Privé de l'Estuaire (Le Havre)

Mme LANIEU Laurence

Centre Hospitalier Intercommunal Elbeuf-Louviers-Val de Reuil

Mme BEHNAROUN Anne-Marie
M. MIGLIERINA Jean-Louis

Centre Hospitalier Universitaire de Rouen

M. DE LANLAY Yves

Clinique de l'Europe Méridienne (Rouen)

Mme DELANNOY Chantal

Clinique MEGIVAL (Saint Aubin sur scie)

Mme DUPUIS Marie-Christine

Groupe hospitalier du Havre

M. Roger MIGNOT

Centre Hospitalier Neufchâtel en Bray

M. Deshayes Jean-Jacques
Mme Papillon Gisèle

Centre Hospitalier Intercommunal Caux Vallée de Seine

Mme KERVELLA Nadine

Pour toute demande de renseignement auprès d'un représentant des usagers, nous vous remercions de bien vouloir nous contacter par téléphone au **02 35 89 20 26** ou par mail sur **cd76@ligue-cancer.net**

2.4.4. Lig' Entreprises

Prendre en compte les situations de cancer relève de la responsabilité sociétale et morale d'une entreprise.

Au delà du retour au travail qui peut s'avérer complexe, le cancer peut être un facteur d'isolement en modifiant les relations sociales et la cohésion de l'équipe de travail. En effet, 43% des collègues jugent que l'absence du salarié malade a perturbé l'organisation de l'entreprise. C'est pour éviter ce type de situation que mener des actions sur le cancer en entreprise est primordial.

Le Programme Lig'Entreprises accompagne les entreprises en :

Formant les managers pour une meilleure connaissance de la problématique de ses collaborateurs atteints de cancer

Fédérant les équipes autour d'un projet commun (courses solidaires, challenges)

Levant les tabous et en changeant le regard porté sur le cancer et sur les personnes touchées par cette maladie.

Comment s'adapte-t-on aux entreprises ?

Chaque entreprise possède des particularités. Lig'Entreprises s'adapte donc aux spécificités de chacune d'entre elles par un accompagnement personnalisé :

Analyse des attentes et des besoins pour permettre de mieux comprendre l'entreprise, son organisation, les problématiques spécifiques rencontrées...

Mise en place d'un plan d'actions pour identifier les objectifs et définir ensemble des indicateurs d'évaluation

Réalisation d'un bilan pour réfléchir aux perspectives.

Le Serious Game

Le Serious Game est un outil qui permet d'aborder le thème du cancer en entreprise et d'appréhender de manière ludique les problématiques rencontrées par les salariés et les managers. Il peut être utilisé en présentiel grâce à une bâche au sol sur laquelle sont posées 16 cartes « questions ». Au Comité de Seine-Maritime, nous avons surtout développé sa version distancielle dans laquelle les participants ont accès en visioconférence à un plateau de jeu virtuel qui reprend le graphisme de la bâche.

Les questions abordées avec les participants portent sur 4 thèmes :

« Info » : des informations factuelles sur le cancer.

« Parcours » : des questions posées du point de vue du salarié atteint de cancer.

« Au quotidien » : des questions posées du point de vue des collègues et managers.

« Les mots qui blessent » : des questions qui abordent les maladresses à éviter.

Que ce soit en présentiel ou en distancielle, l'objectif de cet outil est de créer un échange, entre les participants et avec les animateurs de la Ligue, sur le cancer et les effets des traitements, sur les représentations de la maladie et sur les bonnes attitudes à adopter.

La version distancielle de cet outil nous permet de proposer des actions à nos partenaires Lig'Entreprises pour qui le maintien en présentiel n'est pas toujours évident dans ces temps de crise sanitaires. Cela nous permet également de sensibiliser des entreprises dont les effectifs sont parfois en télétravail ou même sur des territoires éloignés de notre zone d'action.

Les webinaires “actions sociales”

Dans son programme Lig'Entreprises, notre comité propose des réunions d'informations et d'échanges sur les actions sociales que proposent la Ligue.

Les conditions particulières ont amené à revoir nos modes d'actions ainsi nous avons développé ces temps de réunion en visioconférence. Nous leur proposons donc de les sensibiliser sur :

Les missions de la Ligue Contre le Cancer

- L'accueil, l'écoute, l'accompagnement des personnes atteintes de cancer et leurs proches
- Les Espaces Ligue
- Les visites en milieu hospitalier
- Les Espaces des Usagers
- L'offre de soins de support
- Le soutien et l'accompagnement social
- L'aide dans le maintien et le retour à l'emploi



AU TRAVAIL, METTONS DES MOTS SUR LE CANCER.

Prévention, sensibilisation, parlons sans tabou.

LA LIGUE **Lig'ENTREPRISES** | FACE AU CANCER, L'ENTREPRISE SE LIGUE.
ENGAGÉES CONTRE LE CANCER



PAROLE DE MYRIAM HENRI

Responsable Mission Handicap - Crédit Agricole

Crédit Agricole Normandie Seine est fière de s'engager aux côtés de la Ligue contre le Cancer 76.

Ainsi durant 2021, plusieurs ateliers ont pu être menés notamment un atelier d'auto palpation au cancer du sein. Durant octobre rose nous avons créé pour nos collaborateurs et administrateurs un challenge de marche connecté « Tous en baskets ». Nous avons ainsi encouragé la pratique sportive au sein de notre entreprise afin de lutter contre la sédentarité. Un challenge vertueux, qui a permis le versement d'une dotation de 10KE au profit de la Ligue contre le cancer 76.

Très récemment, notre entreprise à adopter cinq engagements destinés à amplifier son rôle d'acteur coopératif. L'un d'entre eux consiste justement à favoriser l'épanouissement de nos collaborateurs et de trouver un équilibre entre leur vie professionnelle et personnelle. Mais surtout l'entreprise souhaite être présente pour ses collaborateurs dans tous leurs moments de vie et aussi dans les plus difficiles. La ligue nous a ainsi apporter son soutien dans la mise en œuvre d'un « carnet de route d'accompagnement des collaborateurs touchés par la maladie » sur l'aide au retour et maintien dans l'emploi de personnes malades.

Ce partenariat avec la ligue contre le cancer 76 prends ainsi tout son sens.

Ensemble nous y arriverons !

2.4.5. La Digitalisation

La chaine YouTube

Une de nos principales missions est d'être au plus proche du public pour lui faire découvrir nos actions à destination des malades, de la recherche et sur le volet de la prévention.

Afin de communiquer au mieux, nous nous sommes lancés dans la production de vidéos sur différentes thématiques et ayant différents formats.

Nous avons en effet produit des interviews sur la commission sociale ou la recherche ou encore des vidéos sur les différents cancers ou les thématiques de prévention. Nous y avons également posté toutes nos vidéos produites avec le Paris Normandie TV.

Cette digitalisation de nos actions permet une meilleure visibilité sur les réseaux mais également à destination de nos partenaires. N'hésitez pas à aller visiter notre page Ligue Contre Le Cancer 76 pour découvrir tout notre contenu !

Les newsletters

Divers canaux de communication existent afin de partager les actions en cours et celles à venir. Nous avons fait le choix de développer deux types de newsletters mensuelles digitales afin de partager toujours davantage notre agenda.



Une newsletter à destination de nos adhérents : nos généreux donateurs participent activement à la lutte contre le cancer ainsi nous voulions leur faire partager nos actions à destination du grand public mais également des malades.

Grâce à eux nous pouvons participer financièrement aux avancées dans la recherche médicale ou encore proposer des soins de support et de bien-être adaptés et de qualité à nos patients. Nous leur partageons les informations locales concernant notre cause mais également un suivi des campagnes nationales.

Notre objectif est de leur montrer l'ampleur et la diversification de nos actions dans le champ de la lutte contre le cancer.

Une newsletter à destination de nos bénévoles : notre service de prévention développe des projets sur toute la Seine-Maritime et suit activement les mois thématiques de sensibilisation. Les bénévoles de la Ligue sont, quant à eux, toujours très engagés dans leurs missions et ont un intérêt certain pour notre mobilisation à l'échelle nationale et territoriale.

Ainsi, nous avons développé une newsletter qui les informe de tout ce que nous réalisons sur le terrain en termes de prévention des cancers et de promotion des dépistages. C'est l'occasion pour eux d'être informés des campagnes nationales (Octobre Rose, Le Mois Sans Tabac etc.) mais aussi des projets en cours (Espaces Sans Tabac, actions avec les municipalités etc.).



Lorem ipsumdolor sit amet, consectetur adlo-

Nos comptes 2022

Emplois

17/03/2023 - 11:22

LA LIQUE COMITÉ DE LA SEINE MARITIME	REPORTING - COMITÉ DE LA SEINE MARITIME		Décembre 2022		Décembre 2021	
	EMPLOIS	TOTAL	Dont générosité du public	TOTAL	Dont générosité du public	
CHARGES PAR DESTINATION						
1. MISSIONS SOCIALES	918 565,60	838 695,91	1 446 435,35	1 319 683,10		
1.1 Réalisées en France	918 565,60	838 695,91	1 446 435,35	1 319 683,10		
1.1.1 Actions réalisées par l'organisme	311 454,89	265 556,79	262 461,53	229 585,25		
1.1.2 Versements à d'autres organismes agissant en France	607 110,71	573 139,12	1 183 973,82	1 090 097,85		
1.2 Réalisées à l'étranger						
1.2.1 Actions réalisées par l'organisme						
1.2.2 Versements à un organisme central ou d'autres organismes						
2. FRAIS DE RECHERCHE DE FONDS	239 434,22	239 248,22	299 453,35	299 380,72		
2.1 Frais d'appel à la générosité du public	239 434,22	239 248,22	299 432,72	299 380,72		
2.2 Frais de recherche d'autres ressources			20,63			
3. FRAIS DE FONCTIONNEMENT	185 714,51	148 109,51	162 659,91	153 619,46		
3.1 Frais d'information et de communication	78 019,52	78 019,52	59 020,55	59 020,55		
3.2 Frais de fonctionnement	104 911,16	67 306,16	96 511,57	87 471,12		
3.3 Autres charges	2 783,83	2 783,83	7 127,79	7 127,79		
4. DOTATIONS AUX PROVISIONS ET DÉPRÉCIATIONS	5 199,94	5 199,94				
5. IMPÔTS SUR LES BÉNÉFICES	1 108,90		1 363,37			
6. REPORTS EN FONDS DÉDIÉS DE L'EXERCICE	9 000,00		15 000,00			
TOTAL CHARGES	1 359 023,17	1 231 253,58	1 924 911,98	1 772 683,28		
EXCÉDENT OU DÉFICIT	307 914,26		472 170,31			

B - CONTRIBUTIONS VOLONTAIRES EN NATURE	Décembre 2022		Décembre 2021	
	TOTAL	Dont générosité du public	TOTAL	Dont générosité du public
CHARGES PAR DESTINATION				
1. CONTRIBUTIONS VOLONTAIRES AUX MISSIONS SOCIALES	58 433,85	58 433,85	31 223,08	31 223,08
Réalisées en France	58 433,85	58 433,85	31 223,08	31 223,08
Réalisées à l'étranger				
2. CONTRIBUTIONS VOLONTAIRES À LA RECHERCHE DE FONDS	8 196,82	8 196,82	779,97	779,97
3. CONTRIBUTIONS VOLONTAIRES AU FONCTIONNEMENT	13 020,13	13 020,13	6 922,97	6 922,97
TOTAL	79 650,80	79 650,80	38 926,02	38 926,02

Nos comptes 2022

Ressources

17/03/2023 11:22

LA LIQUE www.ligue.org	REPORTING - COMITÉ DE LA SEINE MARITIME		Décembre 2022		Décembre 2021	
	RESSOURCES		TOTAL	Dont générosité du public	TOTAL	Dont générosité du public
PRODUITS PAR ORIGINE						
1.	PRODUITS LIÉS À LA GÉNÉROSITÉ DU PUBLIC	-1 531 022,04	-1 531 022,04		-2 218 951,31	-2 218 951,31
1.1	Cotisations sans contrepartie	-71 784,00	-71 784,00		-75 624,00	-75 624,00
1.2	Dons, legs et mécénat	-841 831,25	-841 831,25		-852 769,85	-852 769,85
1.3	Autres produits liés à la générosité du public	-617 406,79	-617 406,79		-1 290 557,46	-1 290 557,46
2.	PRODUITS NON LIÉS À LA GÉNÉROSITÉ DU PUBLIC	-98 260,39			-166 312,62	
2.1	Cotisations avec contrepartie					
2.2	Parrainage des entreprises	-1 575,22			-996,18	
2.3	Contributions financières sans contrepartie	-44 072,58			-45 052,00	
2.4	Autres produits non liés à la générosité du public	-52 612,59			-120 264,44	
3.	SUBVENTIONS ET AUTRES CONCOURS PUBLICS	-37 655,00			-8 228,17	
4.	REPRISES SUR PROVISIONS ET DÉPRÉCIATIONS				-3 590,19	-3 590,19
5.	UTILISATIONS DES FONDS DÉDIÉS ANTÉRIEURS					
TOTAL		-1 666 937,43	-1 531 022,04		-2 397 082,29	-2 222 541,50

		Décembre 2022		Décembre 2021	
B - CONTRIBUTIONS VOLONTAIRES EN NATURE		TOTAL	Dont générosité du public	TOTAL	Dont générosité du public
PRODUITS PAR ORIGINE					
1.	CONTRIBUTIONS VOLONTAIRES LIÉES À LA GÉNÉROSITÉ DU PUBLIC	-79 650,80	-79 650,80	-38 926,02	-38 926,02
	Bénévolat	-77 744,72	-77 744,72	-38 595,64	-38 595,64
	Prestations en nature	-1 800,00	-1 800,00	-330,38	-330,38
	Dons en nature	-106,08	-106,08		
2.	CONTRIBUTIONS VOLONTAIRES NON LIÉES À LA GÉNÉROSITÉ DU PUBLIC				
3.	CONCOURS PUBLICS EN NATURE				
	Prestations en nature				
	Dons en nature				
TOTAL		-79 650,80	-79 650,80	-38 926,02	-38 926,02

Notes



**DES PROFESSIONNELS
SONT À VOTRE ÉCOUTE**
DU LUNDI AU VENDREDI
DE 9H00 À 19H00
(SERVICE GRATUIT).

- ▶ ÉCOUTE ET SOUTIEN PSYCHOLOGIQUE
- ▶ CONSEILS POUR ACCÉDER À UNE ASSURANCE DE PRÊT
- ▶ PERMANENCE JURIDIQUE

0 800 940 939 Services & appel gratuits



pour en savoir plus : www.ligue-cancer.net

 **39 Rue de l'Hôpital, 76000 Rouen**

 **02 35 89 20 26**

 **cd76@ligue-cancer.net**

 **www.ligue-cancer.net/cd76/journal**

 **Facebook : [@liguecancer76](https://www.facebook.com/liguecancer76)**

 **Instagram : [@liguecontrelecancer76](https://www.instagram.com/liguecontrelecancer76)**

 **Twitter : [@ligueCancer76](https://twitter.com/ligueCancer76)**

 **Youtube : [Ligue contre le cancer 76](https://www.youtube.com/Ligue%20contre%20le%20cancer%2076)**

 **Linkedin : [Ligue contre le cancer 76](https://www.linkedin.com/company/Ligue%20contre%20le%20cancer%2076)**

