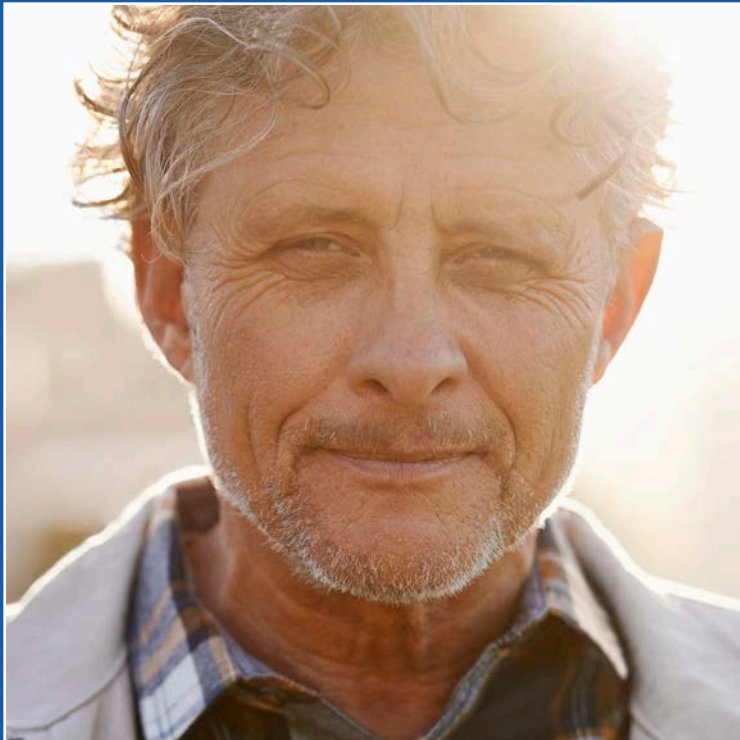




Ligue contre le cancer

Comité de l'Hérault

Ligue infos - décembre 2020



- l'engagement sociétal de la Ligue
- Covid et cancer
- recherche : 8 équipes aux couleurs de la Ligue
- prévention et éducation à la santé





L'engagement sociétal de la Ligue

Outre les missions de soutien à la Recherche, aux Personnes malades et ses actions dans la Prévention, la Ligue contre le Cancer a un rôle sociétal déterminant et décisif dans les problèmes rencontrés par les patients au cours ou après leur traitement. Plus de 3 millions de personnes vivent actuellement en France avec un cancer en traitement ou après un cancer guéri. Les patients guéris sont de plus en plus nombreux, grâce aux progrès des traitements et de la Recherche. Leur exigence légitime de retrouver une vie normale a mis en évidence des problèmes multiples.

Les conséquences de la maladie et des traitements peuvent être physiques, mais aussi psychologiques, professionnelles, économiques, sociales, familiales, conduisant parfois à des transformations majeures des conditions de vie. La Ligue a créé un **Observatoire sociétal des cancers** et soutenu de très nombreuses études qui ont permis des avancées majeures et des améliorations significatives pour les patients et leurs familles, telles que la loi sur le droit à l'oubli, la poursuite de la lutte contre les addictions (alcool, tabac...), l'éducation à la santé, l'engagement récent contre les pénuries de médicaments. Il apparaît clairement que La Ligue est actuellement une association de plus en plus écoutée et qu'elle joue un rôle de lanceur d'alerte et de vecteur d'opinion dans l'intérêt des patients ■

https://www.ligue-cancer.net/article/54575_10-ans-de-observatoire-societal-des-cancers

Covid et cancer ...



Déprogrammations de rendez-vous, accès limités à certains équipements diagnostiques, retards de diagnostics et de début de traitement, reports d'interventions chirurgicales, sécurité insuffisante dans certains hôpitaux des parcours dédiés pour les personnes atteintes de cancer, ruptures de la continuité des soins, parfois même à domicile...

Les insuffisances de prises en charge des personnes malades du cancer constatées lors du premier confinement se répètent lors du second, aggravant leur situation. La Ligue contre le cancer a recueilli de nombreux témoignages¹ particulièrement alarmants - tant auprès de malades, de proches que de soignants - qui démontrent un grand nombre de parcours de soins entravés et de dépistages retardés.

Pour le **Professeur Axel Kahn**, Président de la Ligue contre le cancer « *il n'est pas possible d'attendre la fin de la seconde vague ou un vaccin pour agir ; les dépistages ne doivent pas être arrêtés malgré le confinement et tous les examens indispensables doivent être accessibles. Des études épidémiologiques récentes portant sur plus d'un million de participants montrent que des dizaines de milliers de cancers ne seront pas détectés d'ici la fin de l'année...* »

Dans cette situation particulièrement difficile, la Ligue entend tout faire pour être à la hauteur de sa vocation et tenir son serment :

- Accompagner, répondre, conseiller les personnes malades du cancer et leurs proches
- Agir avec détermination auprès des autorités de santé pour les protéger, faire valoir leurs droits
- Exiger une sanctuarisation médicale et hospitalière de la prise en charge des personnes malades du cancer ■

¹ Les personnes concernées peuvent témoigner sur le forum du site de la Ligue : www.ligue-cancer.net, au 0 800 940 939 choix 4 ou à covidcancer@ligue-cancer.net

escales bien-être

Localement, malgré la nouvelle fermeture des Escales Bien-Être, le **Comité de l'Hérault de la Ligue contre le cancer maintient la prise en charge à distance des personnes avec les activités essentielles : Activité Physique Adaptée (si évaluation déjà faite), soutien psychologique et soutien social, conseils en nutrition. Centralisation des demandes au Siège au 04 67 61 31 31**



soutien social au CD34



Pour faire face aux conséquences sociales que le cancer peut induire pour la personne malade et pour répondre aux besoins qui en découlent, le comité de l'Hérault de la Ligue contre le cancer met en place plusieurs aides :

• **un dispositif de soutien social** avec une prise en charge individualisée et personnalisée. L'objectif étant de permettre à la personne de clarifier sa situation et ses besoins, d'enclencher les démarches à mettre en œuvre et d'éviter de perdre pied.

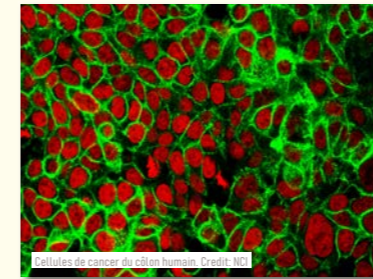
• **un accompagnement au retour à l'emploi.** En complémentarité avec le soutien social, un accompagnement spécifique et personnalisé est également mis en place avec une équipe pluridisciplinaire (Psychologue, Conseiller en mobilité professionnelle, Assistante sociale). L'objectif est de minimiser les conséquences que le cancer pourrait entraîner sur le plan professionnel pour la personne malade et de faciliter le retour à l'emploi, une réorientation ou un nouveau projet.

• **une commission sociale d'aides financières** qui étudie chaque semaine les demandes d'aides adressées par les services sociaux du territoire, concernant les personnes résidant dans le département de l'Hérault et pour lesquelles la maladie a fragilisé le budget

8 équipes aux couleurs de la Ligue

Edouard Bertrand, Anne Castro, Laurent Le Cam, Daniel Fisher, Philippe Jay, Philippe Pasero, Marc Piechaczyk, Serge Roche...

Qui sont-ils ?



Ce sont huit scientifiques de notre région, financés par la Ligue contre le cancer dans le cadre d'une action nationale : l'objectif du **programme Equipes labellisées**, fondé sur un appel à projets lancé par la Ligue, est d'apporter, après un processus très sélectif, un soutien financier important et pluriannuel à des équipes de recherche académiques reconnues en cancérologie pour leur excellence. La centaine d'équipes ainsi labellisées au niveau national bénéficie d'un financement pour cinq ans, renouvelable après réévaluation de l'avancement de leurs travaux.

Les recherches effectuées ont un caractère fondamental dévolu à la compréhension des mécanismes qui président à l'apparition des cancers. De nombreux aspects sont ainsi explorés qui vont des processus participant au fonctionnement de base des cellules aux aléas qui vont en perturber le déroulement.

Tout d'abord, il faut comprendre les mécanismes de duplication de notre patrimoine génétique : copie fidèle de l'ADN qui le constitue par des micro machines moléculaires soumises à de nombreux obstacles (encombrement, cassures, etc...) qui peuvent engendrer, s'ils ne sont pas résolus, une instabilité à l'origine de nombreux cancers.

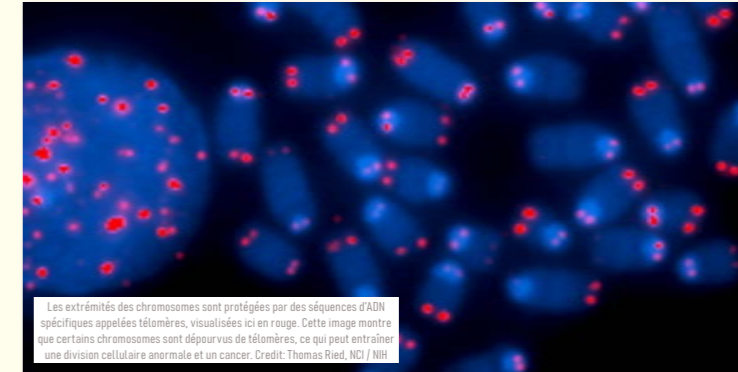
Puis, au niveau cellulaire, les cellules qui se divisent doivent individualiser, puis emballer leurs chromosomes (composés

L'enjeu est de taille : le corps humain est constitué de quelques dix mille milliards de cellules contenant chacune environ deux mètres d'ADN

par l'ADN) pour les redistribuer de façon équitable au sein des deux cellules filles. L'enjeu est de taille : le corps humain est constitué de quelques dix mille milliards de cellules contenant chacune environ deux mètres d'ADN. Sachant qu'au cours de notre existence, elles effectuent dix millions de milliards de cycles de division cellulaire, l'ADN qu'elles synthétisent représente cent trente mille fois la distance de la Terre au Soleil ! Cette tâche est considérable.

Les recherches effectuées dans notre région sont salvées par la communauté scientifique. Ainsi, très récemment, et pour ne citer que ce dernier, l'un des résultats publiés par l'équipe de Philippe Pasero* dans la revue scientifique généraliste de référence Nature, a été primé par l'Académie des Sciences dans «Les grandes avancées françaises en biologie 2019».

* IGH Montpellier



Les extrémités des chromosomes sont protégées par des séquences d'ADN spécifiques appelées télomères, visualisées ici en rouge. Cette image montre que certains chromosomes sont dépourvus de télomères, ce qui peut entraîner une division cellulaire anormale et un cancer. Crédit: Thomas Ried, NCI / NIH

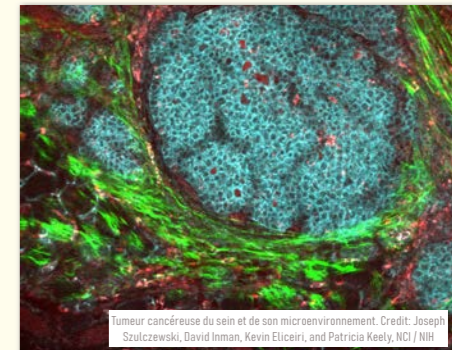
Il faut également comprendre l'action des structures qui relaient les signaux qu'une cellule reçoit au sein d'un tissu : doit-elle se différencier, doit-elle proliférer pour réparer une blessure ou tout simplement remplacer de vieilles cellules ayant accompli leur devoir ? Cela nécessite une interprétation en termes moléculaires de ces signaux, que ce soit la traduction pure et simple des messages qui émanent du noyau cellulaire, ou encore la façon dont l'étiquetage de certaines protéines va influencer leur devenir : adressage vers telle ou telle partie de la cellule, activation d'une enzyme dormante, ou encore tout simplement leur durée de vie. Une meilleure connaissance des acteurs de cette signalisation cellulaire permet ainsi d'identifier de nouvelles cibles thérapeutiques potentielles.

Mieux comprendre les altérations génétiques en cause ouvre, là encore, la possibilité de contrecarrer l'évolution tumorale.

L'une des caractéristiques des cellules cancéreuses est la reprogrammation de leur métabolisme, comme l'utilisation exacerbée de certaines sources énergétiques telles que le glucose, phénomène actuellement exploité en imagerie médicale puisque c'est le principe même de la tomographie par émission de positons (encore appelé TEP-scan). Mieux comprendre les altérations génétiques en cause ouvre, là encore, la possibilité de contrecarrer l'évolution tumorale.

Finalement, on a aussi découvert le rôle clé joué par les cellules non-cancéreuses présentes dans la tumeur, aussi appelées collectivement «microenvironnement tumoral», tels que les fibroblastes et les cellules immunitaires.

Il apparaît aujourd'hui crucial de comprendre comment ces différents composants cellulaires de la tumeur contribuent à l'initiation, la progression, la résistance au traitement et la récurrence tumorale.



Tumeur cancéreuse du sein et de son microenvironnement. Crédit: Joseph Szulcowski, David Inman, Kevin Elieaoui, and Patricia Keely, NCI / NIH

C'est au moyen de techniques très sophistiquées fondées aussi bien sur des approches « molécules uniques » faisant largement appel à l'imagerie cellulaire que des approches de bioinformatique, tout autant que le va-et-vient entre modèles cellulaires, animaux divers et échantillons issus de patients que ces équipes font progresser nos connaissances sur cette pathologie ■

prévention et éducation à la santé

comment prendre soin de ma santé ?



Afin de participer à la lutte contre les inégalités sociales de santé, le comité de l'Hérault de la Ligue contre le cancer a mis en place des actions d'éducation à la santé auprès des femmes des quartiers populaires. Ce projet «**Comment prendre soin de ma santé**» a été développé en partenariat avec l'association Souffle Occitanie. Nous avons proposé à des habitantes du quartier St Martin d'animer un stand lors du forum santé organisé annuellement par les habitants et l'association Jasmin d'Orient. Afin de leur permettre d'animer ce stand, 9 séances ont été organisées pour échanger autour de leur santé et celle de leur famille et les faire réfléchir sur les thèmes

de santé qui les intéressaient (Santé globale, cancer, suivi gynécologique...). Un focus a été fait sur l'alimentation et plus précisément sur le partage de recettes à partir de fruits et légumes de saison. Elles ont ensuite réfléchi à ce qu'elles souhaitaient aborder sur le stand et un livret regroupant les thèmes partagés et les recettes a été rédigé pour être présenté au forum.

Il a été proposé à des habitantes du quartier St Martin d'animer un stand lors d'un forum santé

En raison des mesures sanitaires, le forum prévu en mars puis en novembre n'a pu avoir lieu. Ce projet sera poursuivi en 2021 dans le quartier St Martin et proposé à des associations intervenant dans d'autres Quartiers Politique de la Ville (QPV) de Montpellier en s'adaptant aux réalités de chaque territoire.

En raison des mesures

sanitaires, le forum



prévu en mars puis en novembre

En raison des mesures sanitaires, le forum prévu en mars puis en novembre n'a pu avoir lieu. Ce projet sera poursuivi en 2021 dans le quartier St Martin et proposé à des associations intervenant dans d'autres Quartiers Politique de la Ville (QPV) de Montpellier en s'adaptant aux réalités de chaque territoire.

interventions en milieu scolaire



Le comité de l'Hérault poursuit ses actions de prévention en milieu scolaire (tabac, prendre soin de sa santé, soleil...) en privilégiant l'interactivité tout en respectant les mesures sanitaires préconisées par l'éducation nationale.

Nous pouvons également mettre à la disposition des équipes éducatives des outils d'animation et les accompagner dans la mise en place des actions.

dépistage du cancer du col de l'utérus

Le dépistage du cancer du col de l'utérus est recommandé à toutes les femmes de 25 à 65 ans, ayant ou ayant eu des rapports sexuels, les femmes après la ménopause et celles qui sont vaccinées contre les HPV.



Création : CASTILLO AROYO, I. DOS SANTOS, C. GUERY, M. MONTFORT IUT de Montpellier (Tech de Co.)

Le test de dépistage doit être réalisé :

- tous les 3 ans entre 25 et 30 ans après avoir réalisé 2 tests avec des résultats normaux à un an d'intervalle
- tous les 5 ans entre 30 et 65 ans.

Parlez-en à votre médecin.

Lig'Up, le site de prévention et d'éducation à la santé de la Ligue Nationale contre le cancer



Ce site met à la disposition de la communauté éducative et des familles l'ensemble des outils de prévention conçus par la Ligue contre le cancer (Jeux, tests, articles, séances type...). On y retrouve des conseils et des idées pour accompagner les jeunes à être en pleine forme, l'esprit libre et bien dans leurs baskets.

antennes locales

Près de 700 bénévoles représentent la Ligue sur le territoire héraultais. Les activités proposées par les antennes sont actuellement perturbées par la crise sanitaire mais les bénévoles poursuivent leur rôle de relais d'information sur les missions sociales et sur les campagnes de dépistage.

Abeilhan
Agde
Alignan-du-Vent
Assas
Aumelas
Aumes
Autignac
Bassan
Bédarieux
Béziers
Candillargues
Canet
Capestang
Castelnau Le Lez
Castries
Causses et Veyran
Caux
Cazouls-d'Hérault

Cazouls-les-Béziers
Cessenon
Clapiers
Clermont-l'Hérault
Cournonterral
Florensac
Gigean
Hérépian
Jacou
Joncels
Juvignac
La Grande-Motte
Lansargues
La Tour-sur-Orb
Laurens
Le Pouget
Le Crès
Lespignan

Lézignan-la-Cèbe
Lieuran-Les-Béziers
Lignan-sur-Orb
Lodève
Loupian
Magalas
Marausan
Marseillan
Mauguio
Maureilhan
Montady
Montagnac
Montblanc
Montpellier Antigone
Montpellier Facultés
Mudaïson
Nébian

Nissan-lez-Ensérune
Nizas
Palavas-les-Flots
Paulhan
Pézenas
Pomérols
Poussan
Pouzolles
Prades-le-Lez
Puisserguier
Roujan
Sauvian
Sérignan
Sète
Saint-André-de-Sangonin
Saint-Aunès
Saint-Brès
Saint-Chinian

Saint-Christol
Saint-Clément-de-Rivière
Saint-Gély du Fesc
Saint-Génies-des-Mourgues
Saint-Mathieu-de-Trévières
Saint-Pons-de-Thomières
Saint-Privat
Saint-Thibéry*
Thézan-les-Béziers
Valras-Plage*
Valros
Vendargues
Villeneuve-les-Béziers
Viols-le-Fort

*associations partenaires
A jour au 15.11.2020

Coordonnées des antennes :
contactez le comité au 04 67 61 31 31

agissez avec nous, faites un don



ne jetez plus,
la ligue récupère
téléphones portables
cartouches jet d'encre
radiographies argentiques
textiles

04 67 61 31 31
mobiligue34@gmail.com

Semestriel - Décembre 2020 - Dépôt légal ISSN 2608-0095
Directeur de la publication : Professeur Jean Bernard Dubois
Comité de Rédaction : Bureau du Comité
Rédacteur en chef, conception et réalisation : Danny Mendre
Imprimé sur papier PEFC (certificat n° FCBA/08-008892)
Ne pas jeter sur la voie publique

Ligue contre le cancer - Comité de l'Hérault
1, avenue des Apothicaires - 34298 Montpellier cedex 5
Tél. 04 67 61 31 31 - cd34@ligue-cancer.net
www.ligue-cancer.net/cd34
www.facebook.com/laliguecontrelcancer34



HÉRAULT