

Santé et environnement : construire des politiques locales

*FORMATION CANCER ET ENVIRONNEMENT
LIGUE CONTRE LE CANCER, DÉCEMBRE 2020*

Charlotte Marchandise, experte à l'OMS
Ancienne adjointe déléguée à la santé à Rennes &
Présidente du Réseau des Villes-Santé de l'OMS (2014-2020)

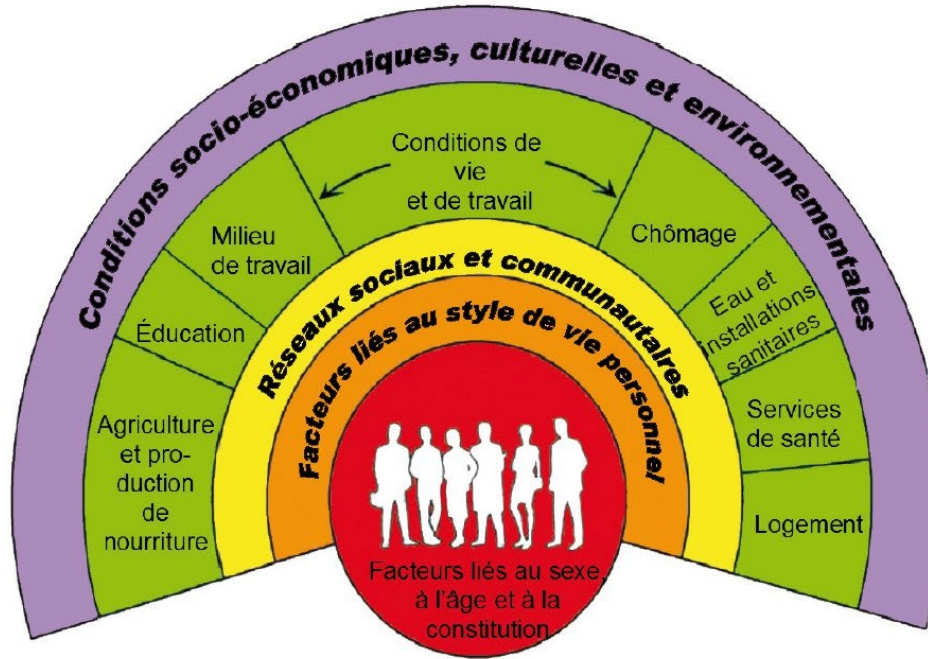
Sommaire

1. Rappel de quelques concepts : La santé dans toutes les politiques, une approche opérationnelle des déterminants de la santé
2. Nécessité de faire Réseau: le plaidoyer des Ville-Santé de l'OMS
3. Illustration concrète de mise en œuvre d'une politique de santé publique au niveau local à travers la politique de santé de la ville de Rennes
4. Développer un plaidoyer pour agir localement

La santé selon l'OMS

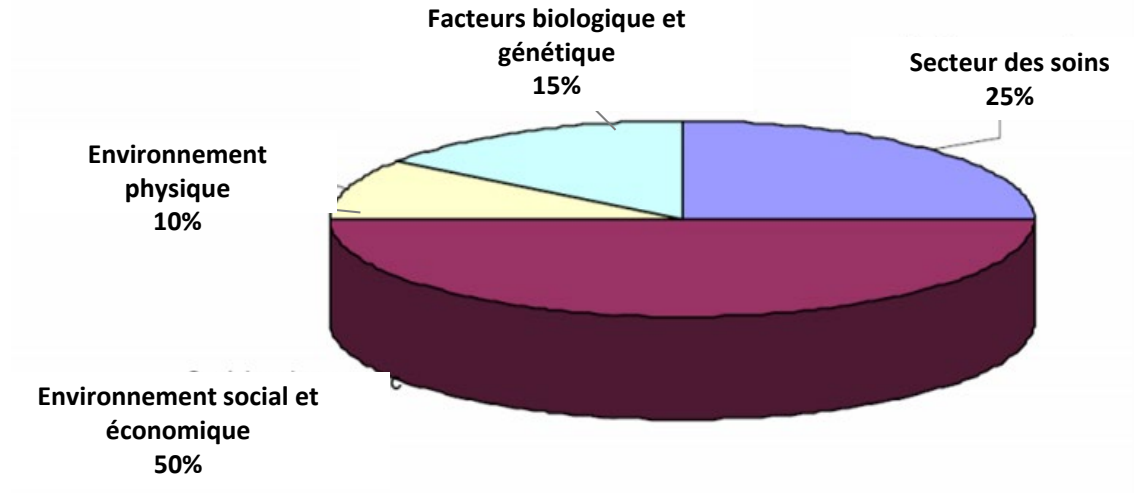
- Un concept positif
- Un droit fondamental
- La santé permet de vivre pleinement, d'utiliser tout son potentiel
- Une ressource pour le développement social et économique

Les déterminants de la sa



Source : Dahlgren et Whitehead, 1991, Policies & Strategies to promote social equity in health. Institute of Future Studies Stockholm.

La santé n'est pas le soin



Source: Canadian Institute for Advanced Research, cited by The Conference Board of Canada www.conferenceboard.ca

Les maladies non-transmissibles

Les maladies non transmissibles (MNT) tuent 41 millions de personnes chaque année, ce qui équivaut à 71 % de tous les décès dans le monde.

Chaque année, 15 millions de personnes meurent d'une MNT entre 30 et 69 ans ; plus de 85 % de ces décès "prématurés" surviennent dans les pays à faible et moyen revenu.

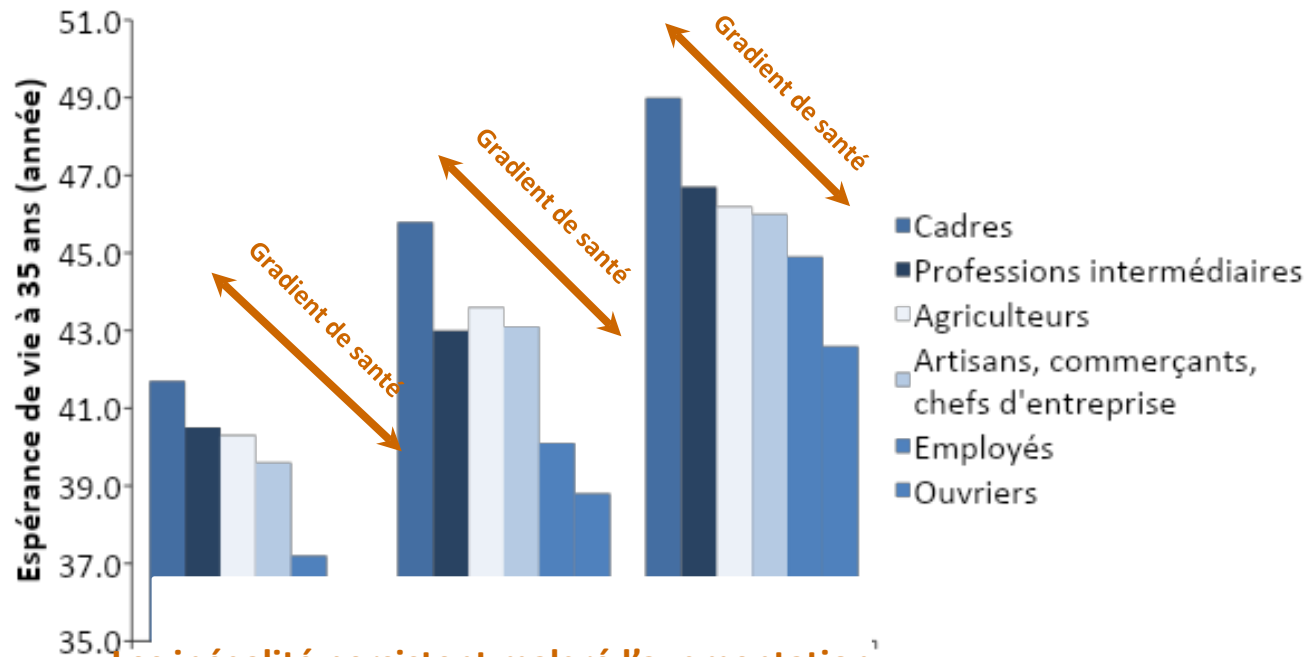
Les maladies cardiovasculaires sont responsables de la plupart des décès dus aux maladies non transmissibles, soit 17,9 millions de personnes par an, suivies par les cancers (9 millions), les maladies respiratoires (3,9 millions) et le diabète (1,6 million).

Ces quatre groupes de maladies représentent plus de 80 % de tous les décès prématurés dus aux maladies non transmissibles.

Le tabagisme, l'inactivité physique, la consommation nocive d'alcool et les régimes alimentaires malsains augmentent tous le risque de mourir d'une MNT.

La détection, le dépistage et le traitement des maladies non transmissibles, ainsi que les soins palliatifs, sont des éléments clés de la réponse aux maladies non transmissibles.

Les Inégalités Sociales de Santé



Les inégalité persistent malgré l'augmentation globale de l'espérance de vie

Source : France, INSEE, 2018

Interactions entre facteurs individuels et environnementaux

Effet de la densité et de la proximité des bureaux de tabac sur l'arrêt du tabagisme



Vivre à moins de 250 m d'un bureau de tabac réduirait de moitié les chances de succès des programmes de sevrage tabagique [OR= 0.54, 95% CI 0.33, 0.87]

HEALTH GRADIENT



Source: adapted from Making Partners: intersectoral action for health.



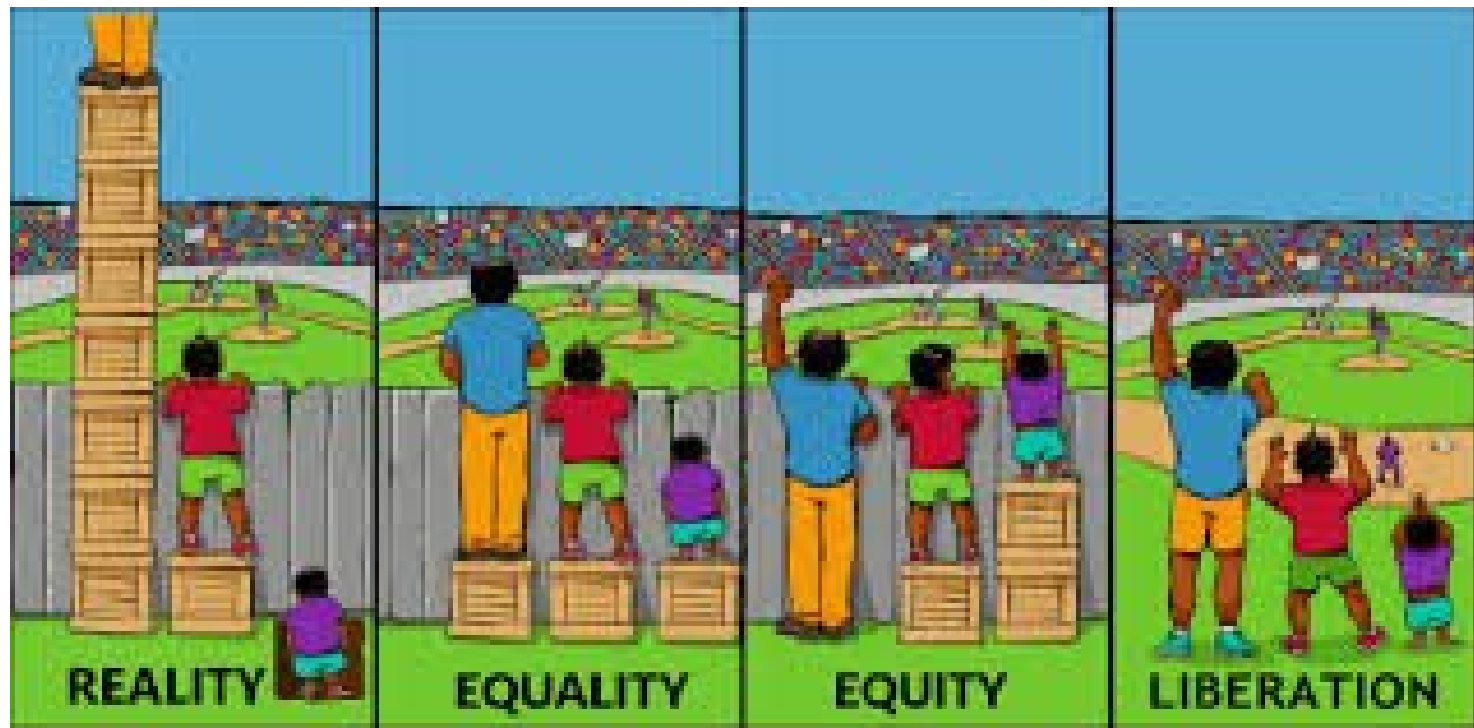
Ils sont traités de la même façon, égale.



Ils sont traités de façon équitable.

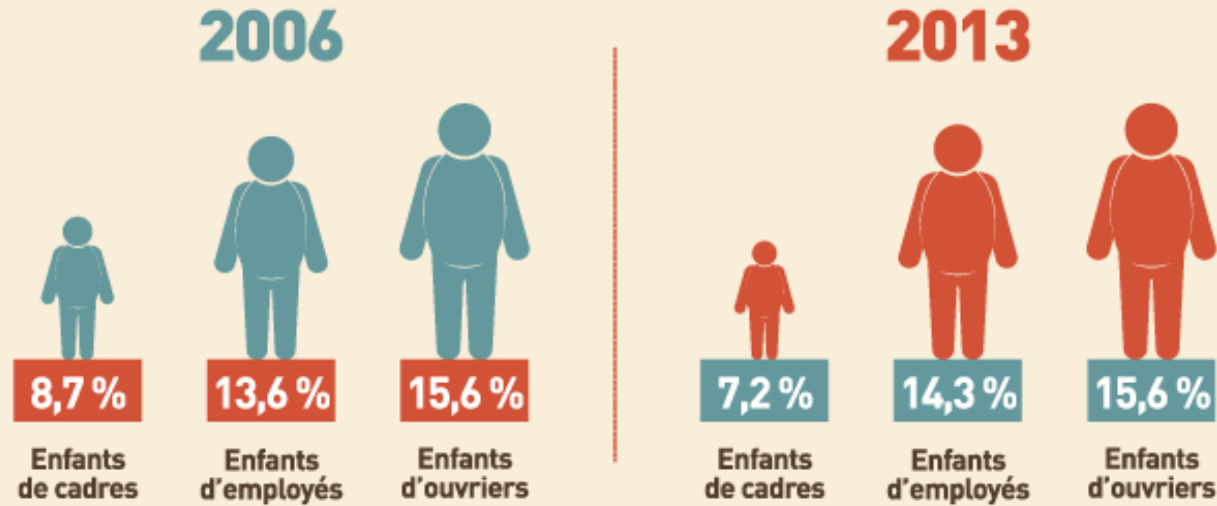


L'obstacle structurel a été éliminé.

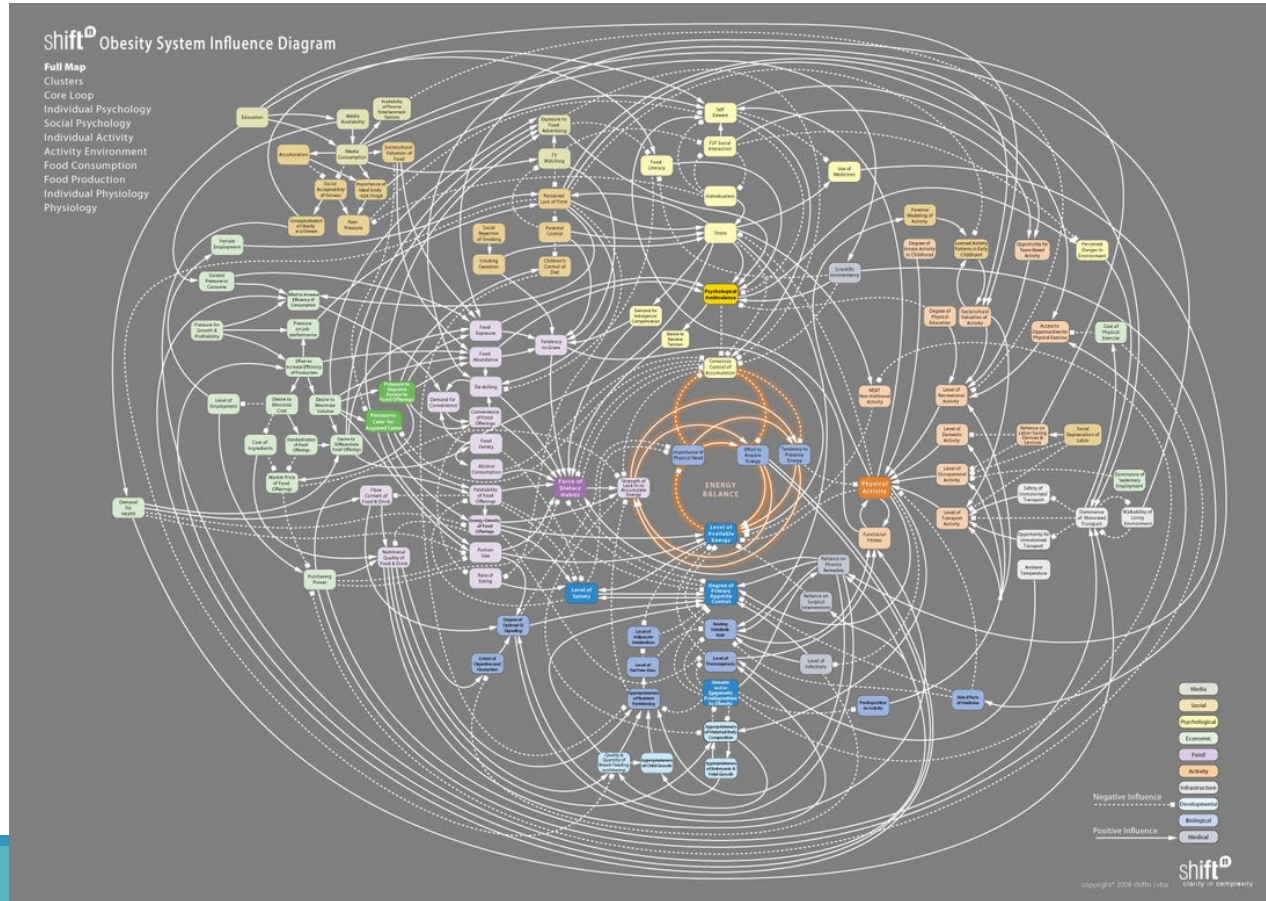


Observer

Surpoids : les enfants d'ouvriers sont les plus touchés (taux d'enfants en surpoids selon le milieu social)



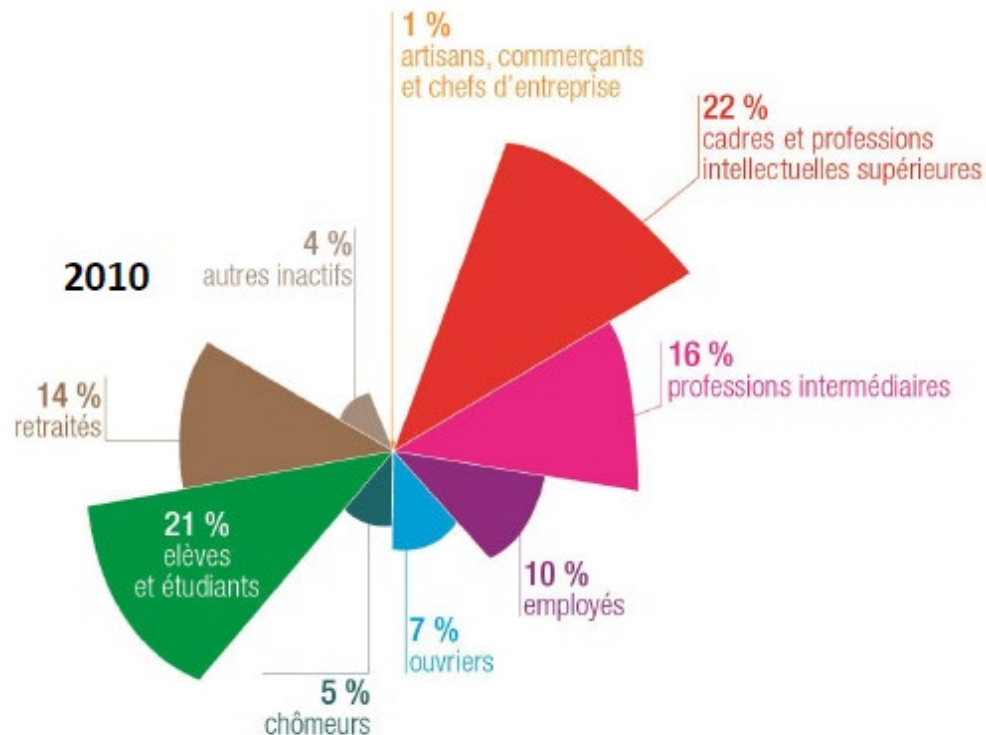
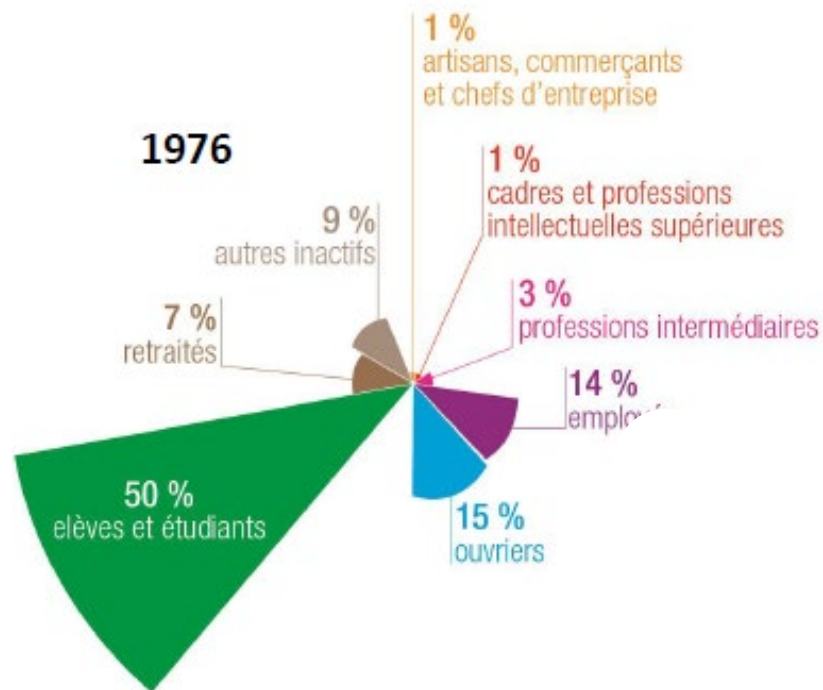
Et accepter la complexité



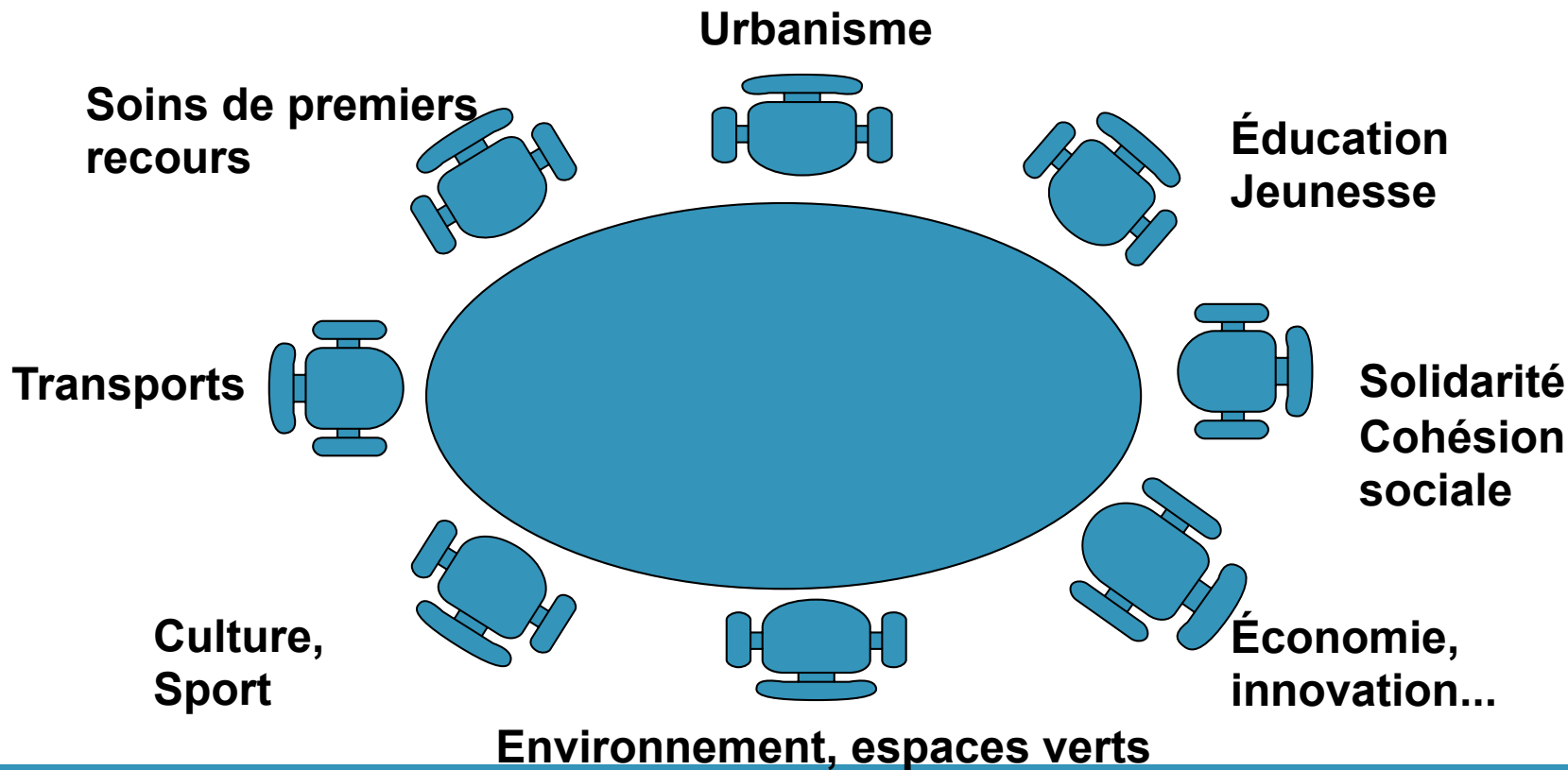
L'obésité – des causes multi-factorielles

Observer les usages

Usagers du vélo selon la catégorie sociale

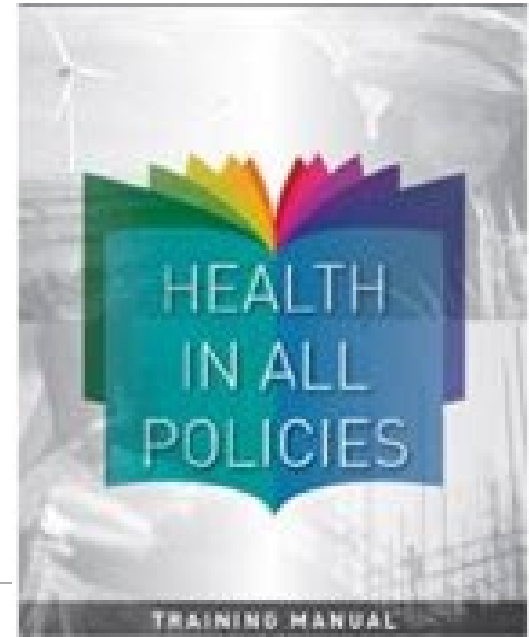


Une approche coopérative



La santé dans toutes les politiques

Health in All Policies (HiAP)



Définition

La santé dans toutes les politiques est :

- une approche des politiques publiques intersectorielles
- qui tient systématiquement compte des répercussions des décisions sur la santé,
- recherche des synergies,
- évite les effets nocifs sur la santé
- afin d'améliorer la santé de la population et l'équité en santé
- est durable

Les Villes-Santé de l'OMS



Un mouvement global dans les 6 régions OMS pour agir sur les déterminants de la santé et réduire les Inégalités Sociales de Santé

Villes et santé : un paradoxe

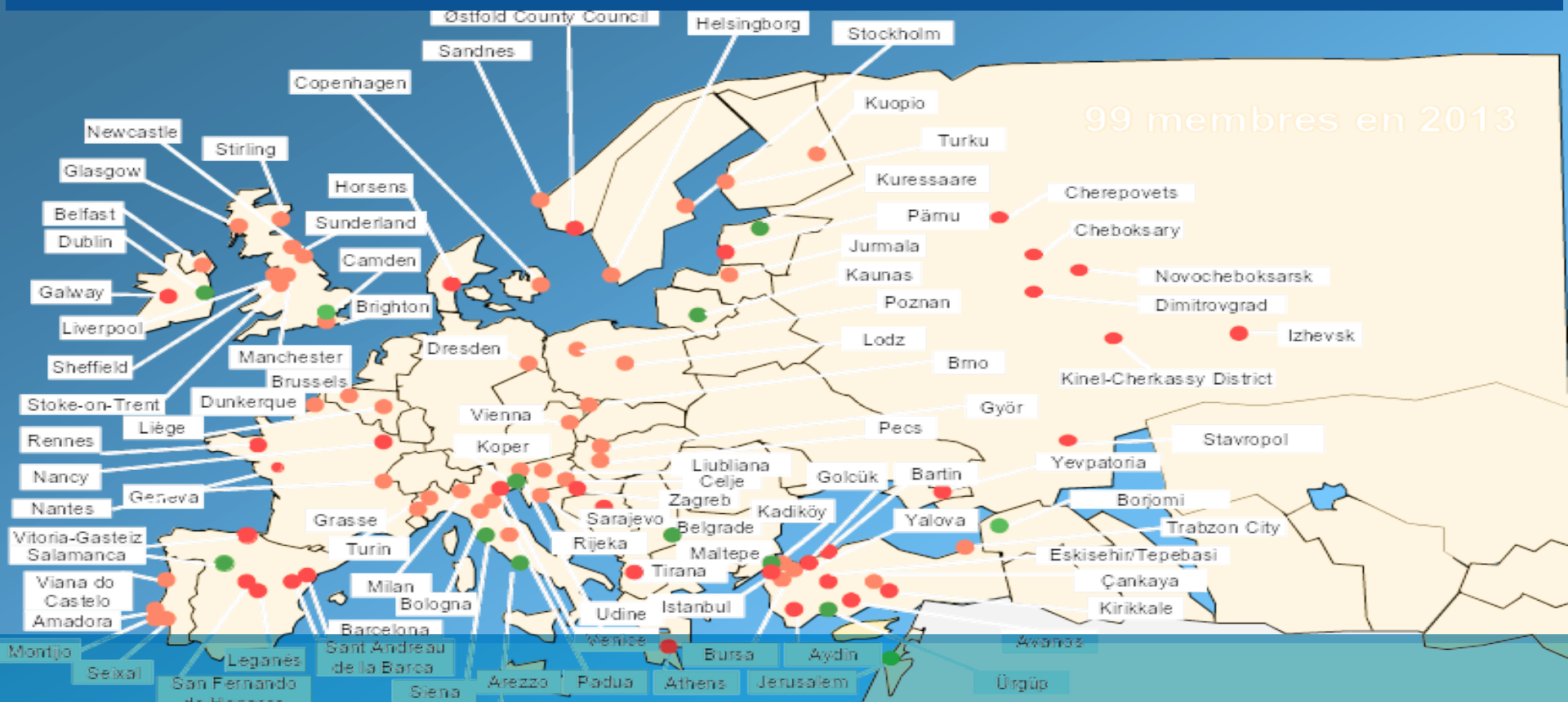
- **Des compétences légales limitées essentiellement liées à l'hygiène:**
 - Pouvoir de police générale du Maire (bon ordre, tranquillité, sécurité, salubrité): salubrité habitat, bruit, autorisation des débits de boisson, pouvoir subsidiaire en matière de soins sans consentement
 - Service Communal d'Hygiène et de Santé
- Mais de fortes implications des Villes en matière de santé globale dès lors que la santé est appréhendée de façon large, et des obligations renforcée par la loi de transition sur l'évaluation et à l'amélioration de la qualité de l'air

Un leadership des villes

- **Légitimité démocratique**
- **Politiques publiques** : transports, mobilité, enfance, jeunesse, culture, politique de la ville, logement, cohésion sociale etc.
- **Outils réglementaires** : gestion des sols, de l'eau, normes de construction, hygiène et salubrité
- **Documents cadres** : Plan Local d'Urbanisme, Plan de Déplacements Urbains, Plan Local de l'Habitat, Plan Climat Air Énergie Territorial, Plan de Protection de l'Atmosphère.

Le réseau européen

1500 villes en Europe dans 29 réseaux nationaux



Le Réseau français

- Existe depuis 25 ans
- 2019: 95 Villes-Santé



Fonctionnement du réseau

Plaidoyer national



Formations locales

- Colloques nationaux
- Plaidoyer pour la place des villes
- Réseau international
- Publications : 4 pages, livres, www.villes-sante.com, réseaux sociaux

- Formation des élus et agents
- Réunions régionales
- Réunions thématiques



Publications et colloques



OFFRE DE SOINS DE PREMIER RECOURS (1)

Outil de la politique locale de promotion de la santé



LE POINT VILLES-SANTÉ SUR...

1/4 Les enjeux clés des collectivités sur l'offre de soins de premier recours

Les Villes-Santé de l'OMS s'investissent pour promouvoir la santé et lutter contre les inégalités de santé sur leur territoire en intervenant sur tous les déterminants de la santé (habitat, mobilité, qualité de l'air, vie sociale...) et en articulant les différentes politiques entre elles.

Depuis quelques années, comme beaucoup de collectivités locales, elles sont de plus en plus souvent interpellées sur la question de l'offre de soins de premier recours, à la fois par la population (peur du manque à venir de professionnels) et par des soignants libéraux (difficultés pour rendre leurs cabinets accessibles, souhait de soutien à leur projet d'installation ou de regroupement, recherche de collaborations avec les acteurs locaux).

de la population (vieillesse des habitants, croissance des maladies chroniques).

Pour permettre l'accès de tous aux soins, ce travail doit être complété par des actions sur les autres freins à l'accès aux soins (culturels, pécuniaires, accès aux droits...) et prévoir la participation des habitants à la démarche. Il doit intégrer une réflexion sur l'articulation entre l'offre libérale de soins, l'offre des établissements ou structures de santé (hôpital, centre de santé, PMI...) et les acteurs locaux (notamment sociaux).

Les soins de premier recours

Ils désignent les soins de proximité. Les soins de premier recours comprennent :

- 1° La prévention, le dépistage, le diagnostic, le traitement et le suivi des patients ;
- 2° La dispensation et l'administration des médicaments, produits et dispositifs médicaux, ainsi que le conseil pharmaceutique ;

Des outils adaptés



La Santé dans la Ville

Comment les villes et intercommunalités développent la santé au quotidien ?

LES VALEURS DES VILLES-SANTÉ :

- INTER-SECTORIALITÉ
- DURABILITÉ
- ÉQUITÉ

ESPACE VERTS

Impacts sur la Santé :

Exemples d'actions des Villes :

PROPRETÉ

Impacts sur la Santé :

Exemples d'actions des Villes :

TRANQUILLITÉ PUBLIQUE

Impacts sur la Santé :

Exemples d'actions des Villes :

AMÉNAGEMENT

Impacts sur la Santé :

Exemples d'actions des Villes :

HABITAT

Impacts sur la Santé :

Exemples d'actions des Villes :

SOLIDARITÉS

Impacts sur la Santé :

Exemples d'actions des Villes :

VIE ASSOCIATIVE

Impacts sur la Santé :

Exemples d'actions des Villes :

ENFANCE

Impacts sur la Santé :

Exemples d'actions des Villes :

ÉQUIPEMENTS SPORTIFS

Impacts sur la Santé :

Exemples d'actions des Villes :

MOBILITÉS

Impacts sur la Santé :

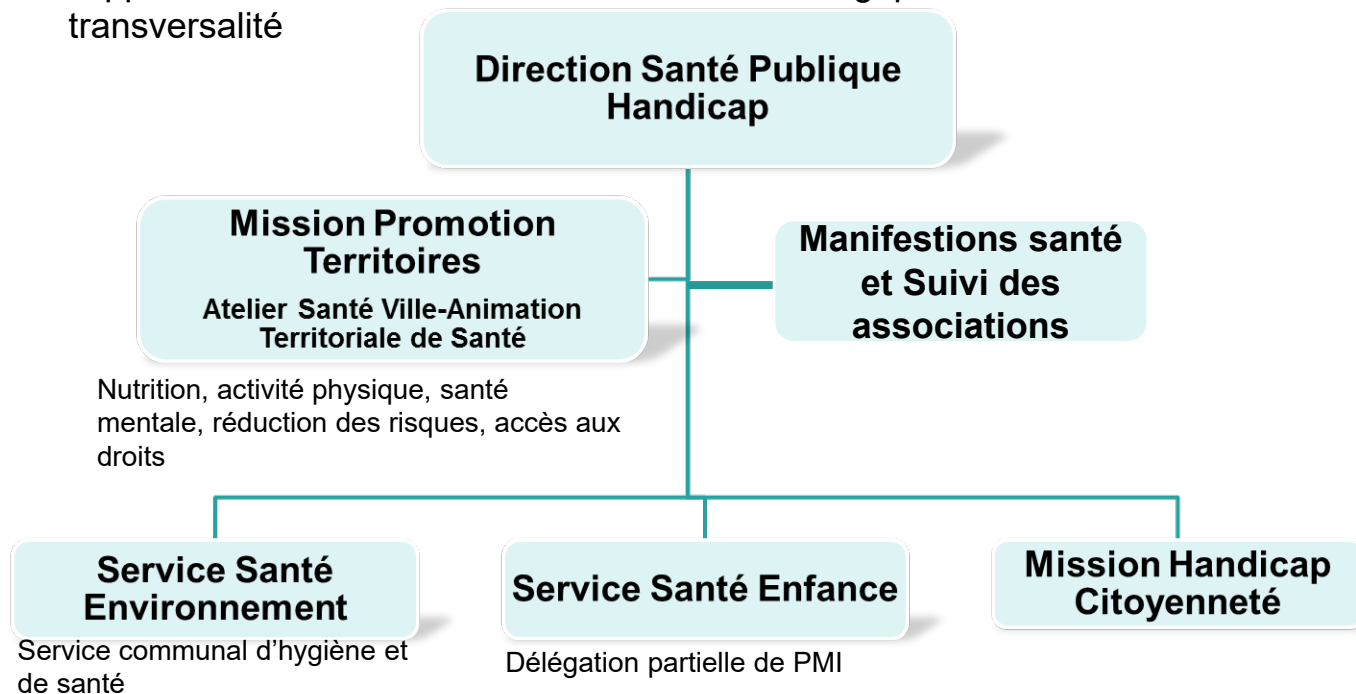
Exemples d'actions des Villes :

LA SANTÉ EST UN CHOIX POLITIQUE

La santé à Rennes: exemple de construction d'une politique de santé locale

Une politique volontariste

40 agents qui mettent en œuvre la politique municipale de santé avec l'appui des autres services de la Ville dans une logique de transversalité



3 piliers :
Le plan local de santé
le contrat local de santé
La fabrique citoyenne en santé

**Des outils pour agir à une
échelle locale**

Un plan local de santé: les leviers pour agir



Améliorer la santé de tous au quotidien, c'est agir sur :

L'accès aux droits et à des services de qualité

- Les actions du Centre Communal d'Action Sociale, les droits sociaux et la couverture maladie universelle
- L'offre de loisirs culturels et sportifs
- L'offre de services pour les enfants (cantine, accueil petite enfance, accueil extra scolaire et accompagnement des parents) et les adultes (équipement publics, services de proximité)
- L'accompagnement du vieillissement (services à domicile, établissements et ville adaptée)

La vie sociale et les activités quotidiennes

- La lutte contre l'isolement
- Le dynamisme de la vie associative
- La promotion de l'activité physique quotidienne
- Les transports publics
- La promotion d'une alimentation saine et de plaisir

La qualité des espaces de vie

- Les espaces verts
- Le logement
- La qualité de l'eau
- La qualité de l'air (intérieur et extérieur)
- La sécurité
- L'accessibilité des personnes en situation de handicap

Une Fabrique Citoyenne de la santé

Décloisonnement des approches:

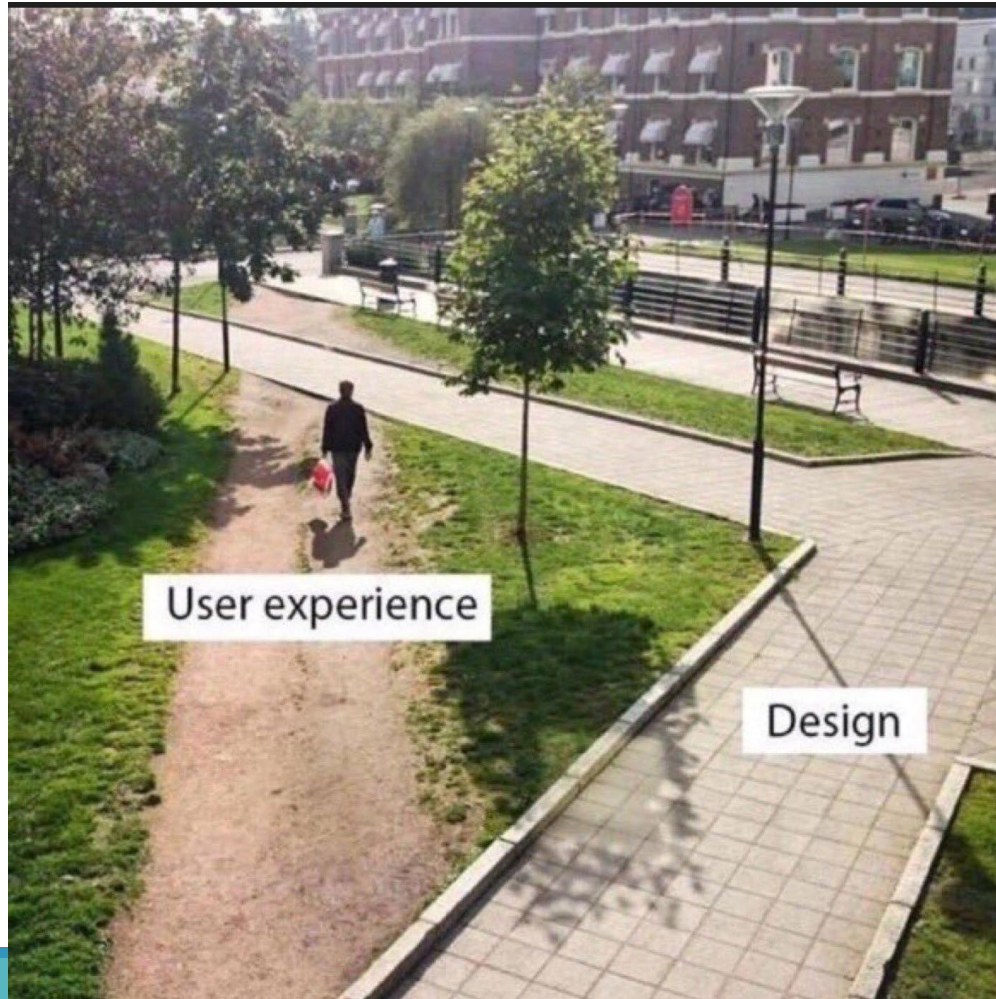
- Comité consultatif santé et environnement dans la Ville et de ses groupes thématiques regroupant les partenaires institutionnels et associatifs

=> Création de la Charte Rennes en Santé

=> Mise en place des “Je(u)di Santé”

*“Ce que vous faites pour moi
sans moi vous le faites contre
moi”*

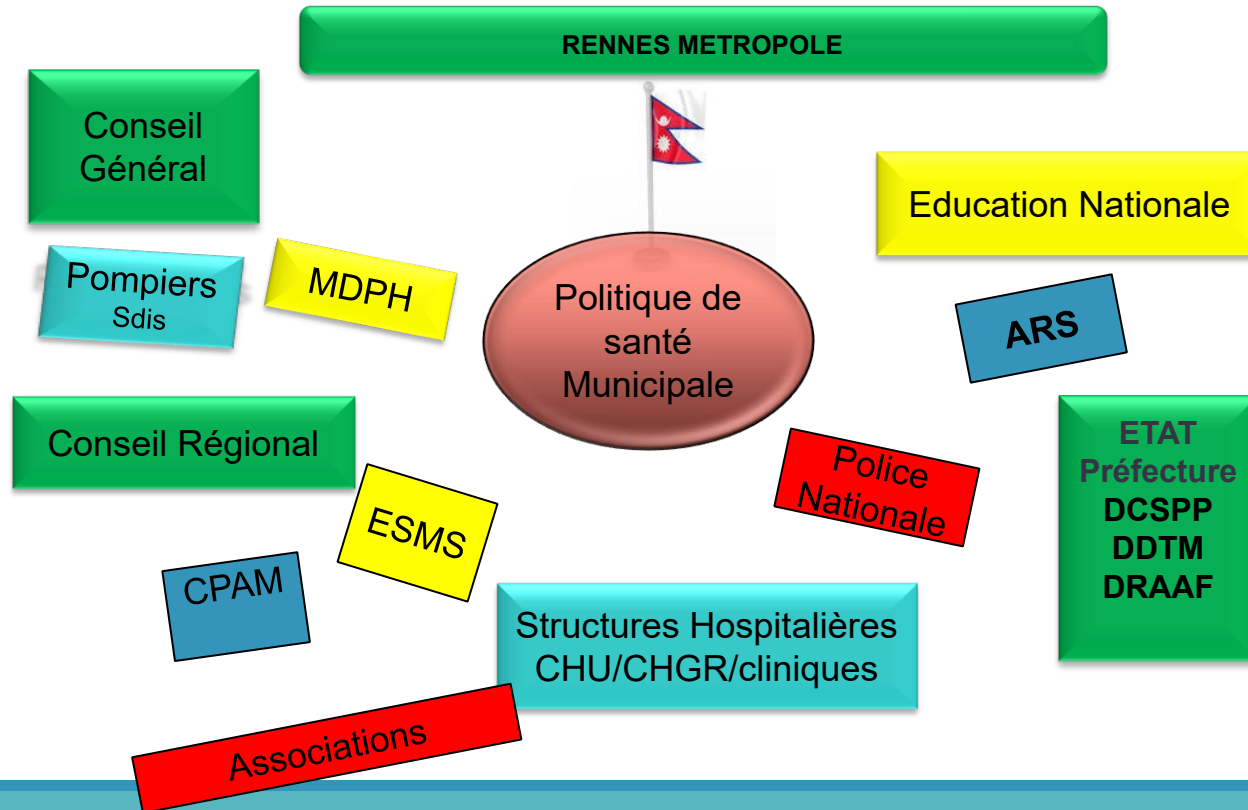




User experience

Design

Le Contrat Local de santé : Un cadre d'action partenarial



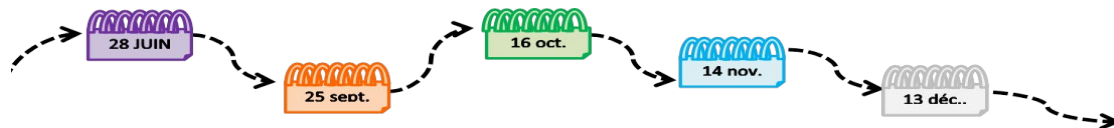
Un ingénierie de territoire

**Les bonnes
ressources**

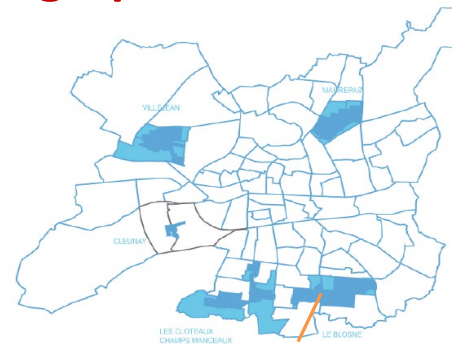
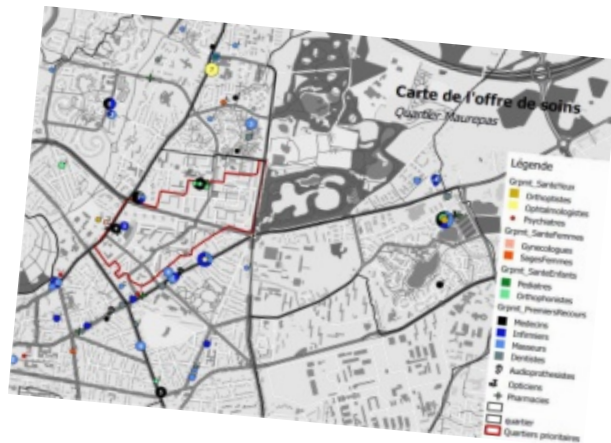


**Les bonnes
personnes**

Un planning clair



Indicateurs et cartographie



Evaluation !

Inscription de la santé dans les documents cadres en lien avec les orientations

**Plan Climat Air Energie
Territorial (PCAET)**

**Plan de Protection de
l'Atmosphère (PPA)**

**Plan Local d'Urbanisme
(PLU)**

**Plan de déplacements
urbains (PDU)**

**Plan Local d'Urbanisme
Intercommunal (PLUi)**

**Modernisation de notre
système de santé**

Transition

**MAPTAM
NOTRE**

**Plan
Régional
Santé**

**Plan Régional
Santé-
Environnement**

Vers des politiques basculantes

ACCUEIL > RENNES

Comment les cantines de Rennes contournent la loi pour manger local

CONSUMMATION La ville a sélectionné trois producteurs respectueux de l'environnement...

Camille Allain | Publié le 30/09/15 à 18h30 — Mis à jour le 30/09/15 à 18h56

1 COMMENTAIRE 1,1k PARTAGES



À LIRE AUSSI

30/09/15 | INTERNET
Rennes sur le podium des villes championnes du crowdfunding

29/09/15 | INFIRMERIE
Sylvain Marveaux, l'autre grand éclopé du football breton

29/09/15 | TRANSPORTS
Rennes: Les chiffres qui témoignent de la saturation de la rocade

D'ACTU

1 SUR 3



Qualité de l'air

rennes
VIVRE EN INTELLIGENCE



**JOURNÉE D'INFORMATION
QUALITÉ DE L'AIR INTÉRIEUR**
dans les Établissements Recevant du Public
accueillant des enfants



ALERTE – POLLUTION DE L'AIR

je protège la santé des nourrissons et des jeunes enfants



**Je sors bébé et je maintiens
mes activités habituelles.**

Je choisis le porte-bébé ou le vélo.
En cas de pollution à l'ozone, l'été, je sors bébé
de préférence jusqu'à 11h et après 20h.



J'évite les sorties à pied ou en voiture
à proximité des grands axes routiers,
notamment aux heures de pointe
(7h-10h et 17h-20h) en cas
de pollution par les particules.



**Je surveille toute
apparition de gêne
respiratoire (asthme...).**

Je suis attentif à l'apparition de symptômes
évocateurs : fatigue, mal de gorge,
nez bouché, toux, essoufflement,
sifflements, palpitations.



**Je continue à aérer
mon habitation.**

J'ouvre les fenêtres 10 mn, 2 fois par jour,
de préférence côté cour, en fin de matinée en hiver
et en début de matinée ou la nuit l'été.

Je ne réduis pas la ventilation.
Je n'utilise pas ma cheminée à foyer ouvert.

Approche intégrée: l'urbanisme favorable à la santé, des écoles promotrices de santé

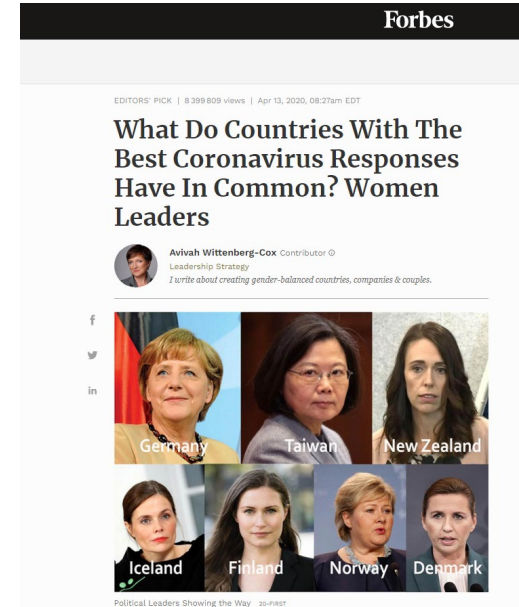


Comme on voit sur cette vue aérienne, la future école Rochester-Europe sera très "verte" avec beaucoup de végétaux y compris sur les toitures. | TANK ARCHITECTES

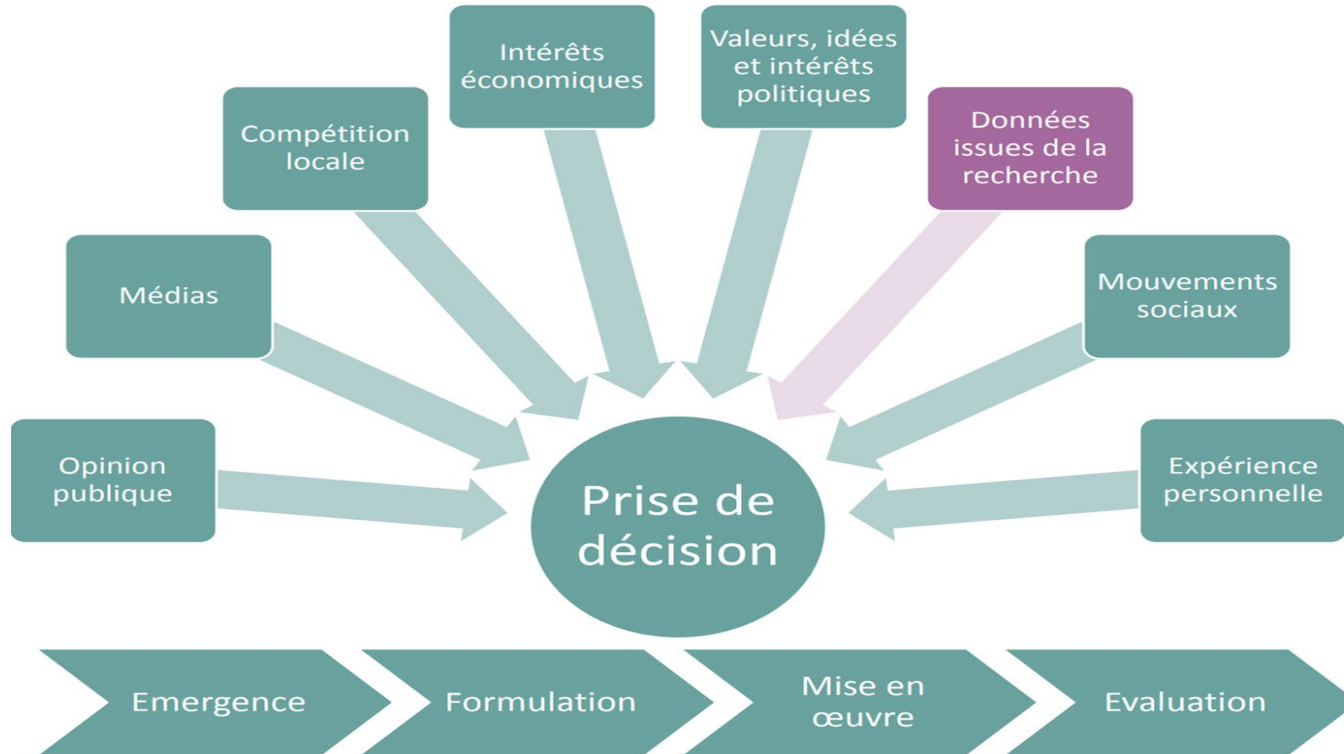
Développer votre plaidoyer

La santé est un choix politique

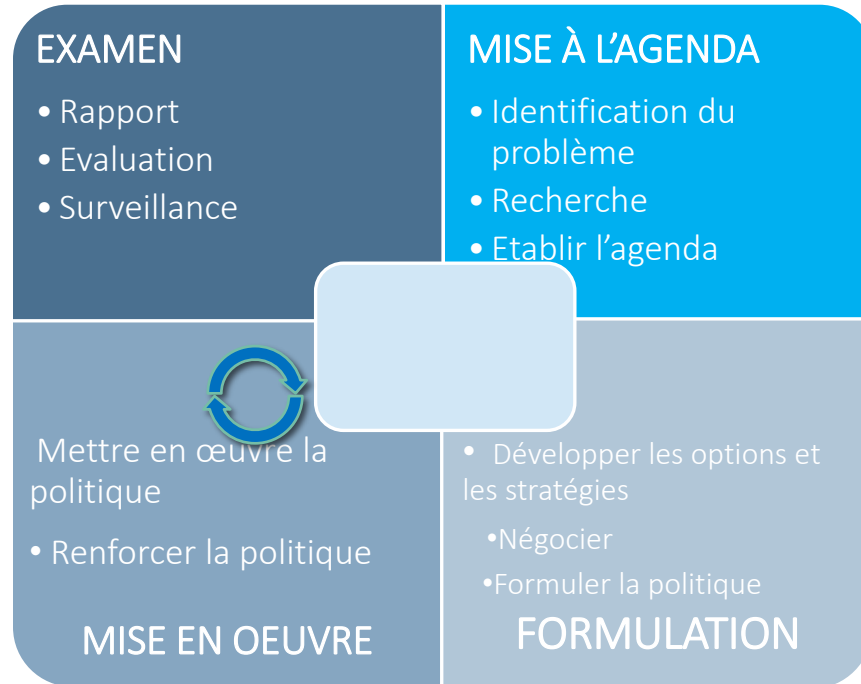
Comment se font les choix politiques ? Comment les influencer ?



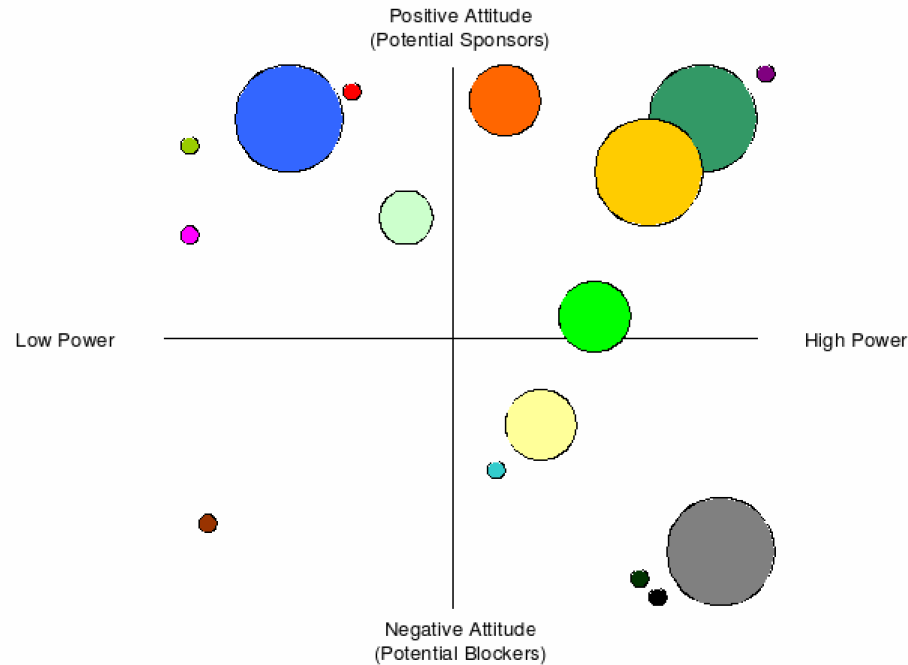
Les processus de décision politique : des dynamiques complexes et multi-factorielles



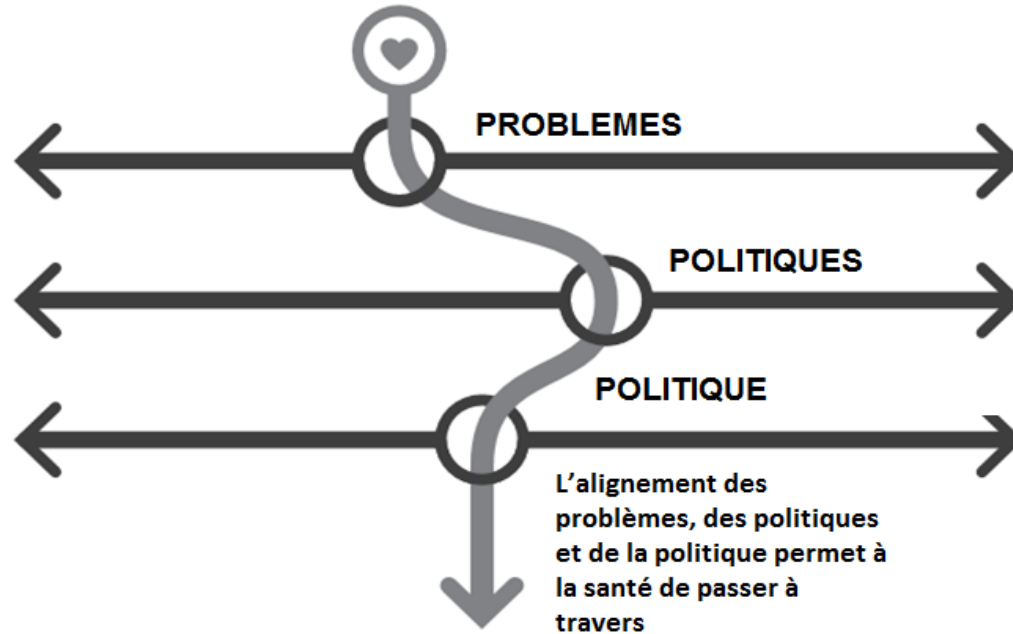
Le cycle politique



Analyse des parties prenantes

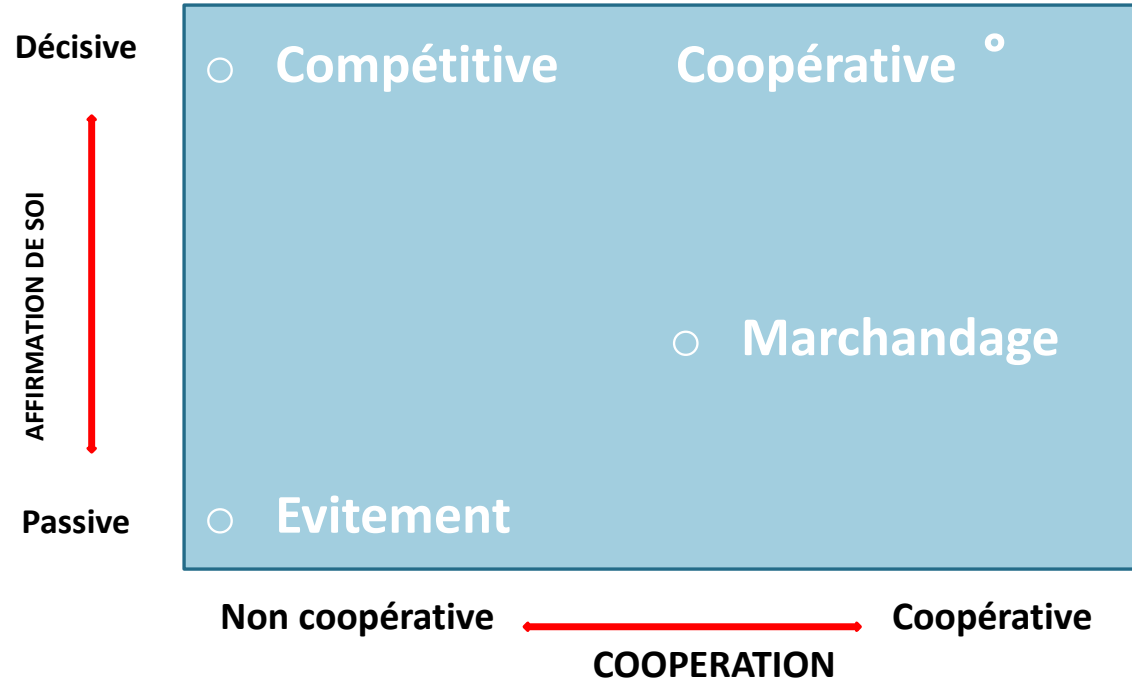


Qu'est-ce qu'une "fenêtre d'opportunité"



Source: Leppo K et al. (2013) *Health in All Policies: Seizing Opportunities, Implementing Policies*. Finland, Ministry of Social Affairs and Health, p. 16.

Les quatre principales approches de la négociation politique



Source : Thomas KW and Kilmann RH (1977). [L'élaboration d'une mesure à choix forcé du comportement de gestion des conflits : l'instrument de mode.] Educational and Psychological Measurement, 37.

Approches de négociations

Compétitive - maximiser les gains d'une partie ; jeu à somme nulle

Marchandage - faire des compromis ou des concessions, se comporter de manière réservée et manipulatrice

Evitement – Vise le report ou à différer les décisions sur des questions difficiles ou défavorables

Coopérative - Recherche des gains mutuels pour toutes les parties par la résolution conjointe de problèmes, recherche des moyens pour rendre le «gâteau plus gros», assume une solution «gagnant-gagnant»

Conseil pour un plaidoyer réussi

Les négociations pour la santé favorisent l'approche coopérative.

Elles impliquent également :

- Etudier en détail le problème et analyser à fond les parties prenantes ;
- Mettre l'accent sur les objectifs ou les intérêts plutôt que les positions ;
- Écoutez ce qui est dit, ce qui n'est pas dit et regarder le langage du corps ;
- Faites des propositions les plus simples que possible ;
- Articuler les idées et les arguments de façon concise ;

Merci de votre attention



« La promotion de la santé est un concept subversif... » J Marty

<http://www.villes-sante.com>
cmarchandisepro@gmail.com
Twitter : @MarCharlott