

# L'ESSENTIEL DE L'ANNEE 2014 DU COMITE DEPARTEMENTAL DE LOIRE ATLANTIQUE DE LA LIGUE CONTRE LE CANCER

## 1 – INTRODUCTION

Le Comité départemental de Loire-Atlantique de la Ligue contre le Cancer compte **15 036** adhérents en 2014. Son siège est à la Maison de la Ligue, 9 rue Paul Pélisson à NANTES et il possède des « Espaces Ligues » à St-Nazaire, à Châteaubriant et à la Clinique Jules Verne à Nantes. C'est l'un des 103 Comités de la Ligue Nationale contre le Cancer.

Les chiffres présentés sont issus des comptes annuels du Comité de Loire Atlantique. Les comptes 2014 ont été certifiés sans réserve par le cabinet de commissaires aux comptes RSM-OUEST. Ils ont été approuvés à l'unanimité par l'Assemblée Générale du 16 avril 2015. Ils sont disponibles au siège du Comité, sur simple demande ou sur le site des Journaux Officiels : [www.journal-officiel.gouv.fr](http://www.journal-officiel.gouv.fr)

Les faits significatifs survenus au cours de l'exercice 2014 sont les suivants :

- Stabilité du nombre d'adhérents.
- Produits des legs et assurances-vie au niveau des dons : **14** testateurs ont apporté **570** k€.
- Un audit a été réalisé par les Commissaires aux Comptes de la Ligue Nationale contre le Cancer et dont les conclusions ont été favorables.

Depuis le 1<sup>er</sup> janvier 2014, il n'y a pas eu d'évènement majeur dans la vie du Comité.

En 2014, le résultat de l'exercice est déficitaire de **19** k€ contre un excédent de **740** k€ en 2013.

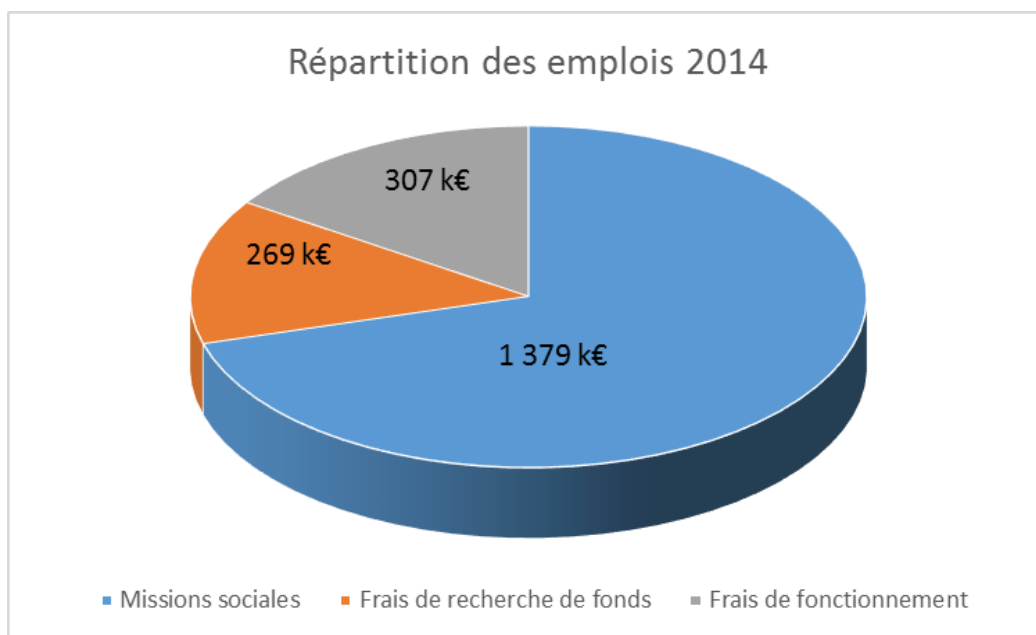
Le Conseil d'Administration a proposé à l'Assemblée Générale d'imputer ce résultat 2014 de – **19** k€ sur le fonds de réserve générale. L'Assemblée Générale a approuvé à l'unanimité la proposition du Conseil d'Administration



*La Ligue nationale contre le cancer est agréée par le Comité de la charte dont la vocation est de promouvoir la transparence et la rigueur de la gestion pour permettre le don en confiance.*

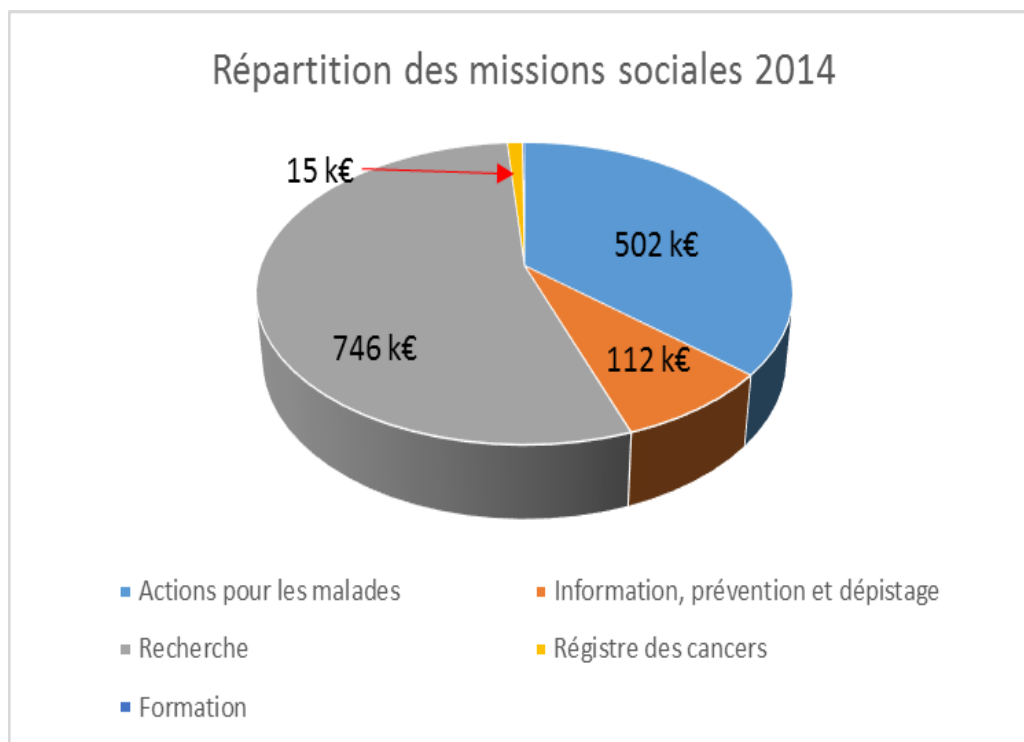
## 2 – COMPTE D'EMPLOI ANNUEL DES RESSOURCES (CER)

### LES EMPLOIS.



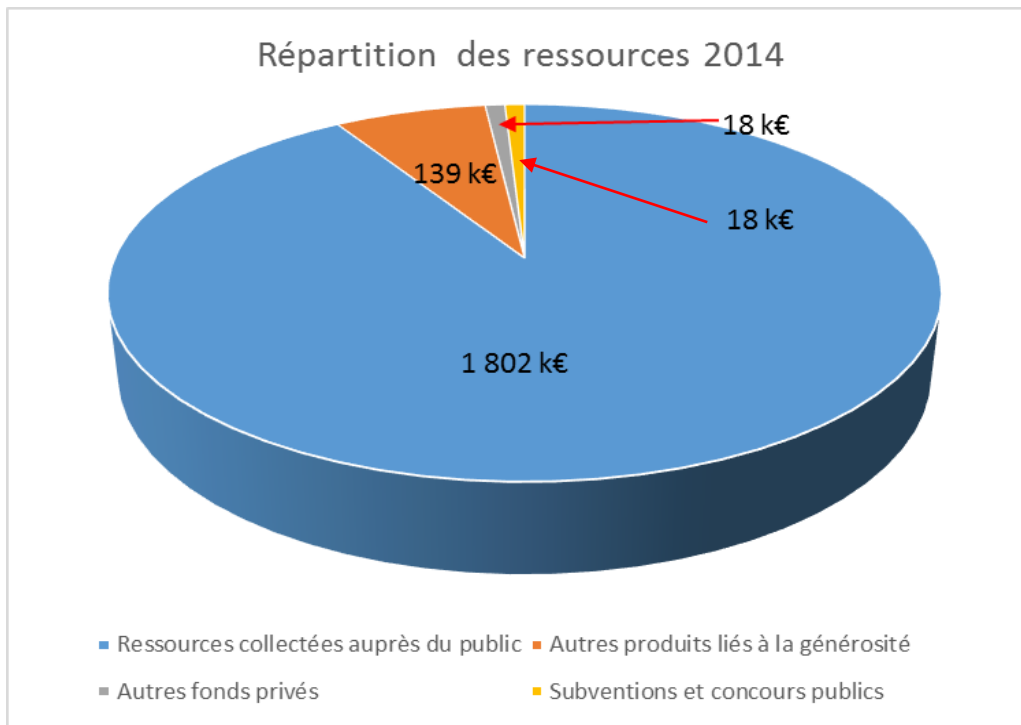
Le montant affecté aux missions sociales a progressé de 10 % par rapport à 2013. Les frais de recherche de fonds sont inférieurs de 27 k€ par rapport à 2013. Les frais de fonctionnement correspondent aux charges fixes (165 k€), à la cotisation statutaire versée au siège de la Fédération (91 k€) et à la dotation aux amortissements (51 k€).

### LES MISSIONS SOCIALES



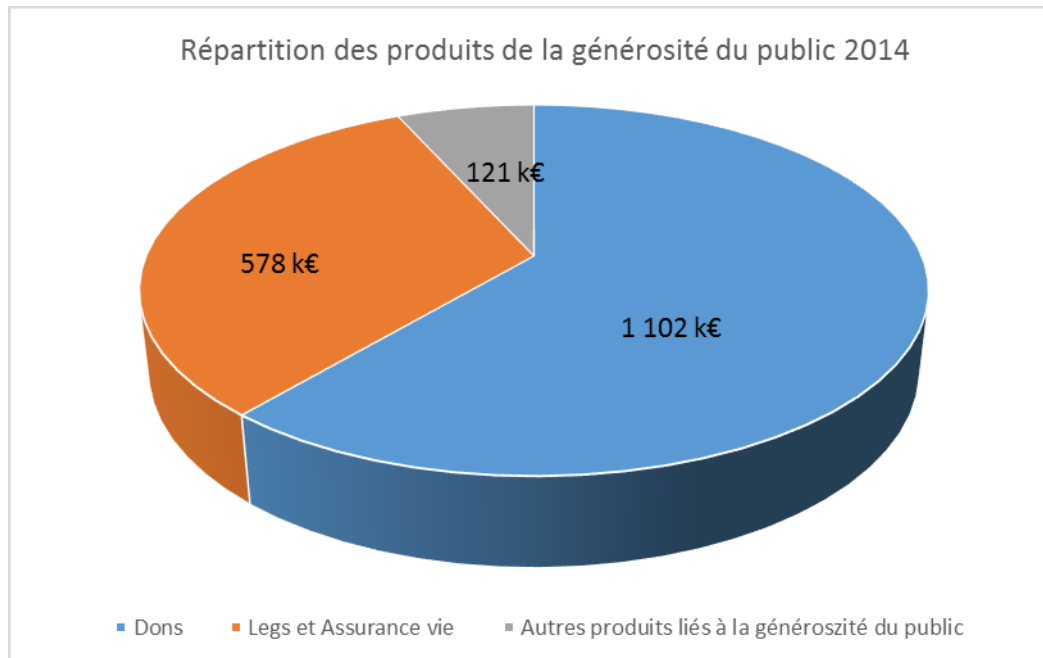
C'est la recherche qui est la première des missions en valeur avec une progression de 26 % par rapport à 2013.

## LES RESSOURCES



Les ressources collectées auprès du public représentent plus de **91 %** des ressources totales. La cotisation de 8 euros par adhérent est comptabilisée dans « autres produits ».

## LES RESSOURCES COLLECTEES AUPRES DU PUBLIC.



Les dons progressent par rapport à 2013 de **3 %**. Les produits des legs et assurances-vie diminuent de moitié par rapport à l'année précédente mais restent à un bon niveau.

## LE RESULTAT.

Léger déficit de **19 k€** mais sans incidence sur la structure financière du fait du résultat exceptionnel de 2013 : **740 k€**.

### 3 - CONTRIBUTIONS VOLONTAIRES EN NATURE

**128** bénévoles (à l'exclusion du temps passé par les administrateurs dans leurs fonctions) ont été recensés avec une production de **7 933** heures valorisées à 1.5 fois le SMIC soit pour un montant total de **113** k€ et **4.82** équivalents temps plein. Ils contribuent à la bonne marche du Comité dans les domaines suivants : visites aux malades dans les établissements hospitaliers, animations diverses au profit du comité dans le département, tenue de l'accueil à la Maison de la Ligue, saisie des dons, etc.

### 4 – BILAN

#### **ACTIF**

<b>ACTIF (en k€)</b>	<b>2013</b>	<b>2014</b>
Immobilisations	1 161	1 115
Stocks et créances	556	409
Disponibilités	1 408	1 693
Charges constatées d'avance	12	12
<b>TOTAL</b>	<b>3 137</b>	<b>3 229</b>

Les Immobilisations correspondent essentiellement à la valeur nette comptable de la Maison de Ligue dont le Comité est propriétaire.

Les disponibilités sont placées en fonds sécurisés à rendement net après impôt de l'ordre de 1.80 % (livret A, comptes sur livret, comptes à terme ou bons de caisse).

#### **PASSIF**

<b>PASSIF (en k€)</b>	<b>2013</b>	<b>2014</b>
Réserve générale	1 352	1 502
Réserve pour missions sociales	661	1 250
Résultat	740	-19
Subventions d'investissement	2	0
Provisions et fonds dédiés	29	70
Dettes	353	426
<b>TOTAL</b>	<b>3 137</b>	<b>3 229</b>

Pour pallier d'éventuelles chutes des dons et compte tenu des engagements pluriannuels à la recherche, une note de mars 2013 de la Présidence Nationale de la Ligue recommande aux comités d'avoir un niveau de réserves nettes compris entre **6 et 12 mois** d'emplois (moyenne sur 3 ans). Cette « Réserve Ligue » correspond aux fonds associatifs au 31 décembre 2014 (**2 733** k€) déduction faite des immobilisations nettes (**1 115** k€) soit **1 618** k€.

La moyenne des emplois de 2012 à 2014 est de **1 867** k€. Notre « Réserve Ligue » représente **10 mois 1/3** d'emplois ce qui place notre Comité en conformité avec les recommandations de la Présidence Nationale de la Ligue.