

ESSENTIEL 2019

Nos chiffres clés et actions principales

NOTRE VOCATION

Lutter contre le cancer et toutes ses conséquences.

NOS ACTIONS AVANT, PENDANT ET APRÈS LA MALADIE

- Soutien à la recherche contre le cancer.
- Information, prévention et promotion des dépistages.
- Actions pour les personnes malades et leurs proches.
- Mobilisation de la société face au cancer.

UNE GRANDE FÉDÉRATION AU PLUS PROCHE DES PERSONNES MALADES

- 568654 adhérents s'engagent à nos côtés.
- 14500 bénévoles agissent sur le terrain.
- Près de 440 salariés équivalent temps plein garantissent rigueur et efficacité.
- 103 Comités départementaux assurent, avec l'appui du Siège de la Fédération, une présence sur tout le territoire national, en métropole et en Outre-Mer.

À QUOI SERT VOTRE GÉNÉROSITÉ ?

Les dons, les legs, les assurances-vie et les autres ressources permettent à la Ligue de sélectionner, en toute indépendance, les actions qu'elle juge prioritaires. Menées grâce à un réseau dense de bénévoles et aux compétences de salariés, au plan local et au plan national, ces actions ont pour objectifs de financer des équipes et des programmes de recherche choisis pour leur excellence, de répondre aux besoins des personnes malades et de leurs proches et contribuer à la promotion de leurs droits, ainsi que de prévenir la maladie.

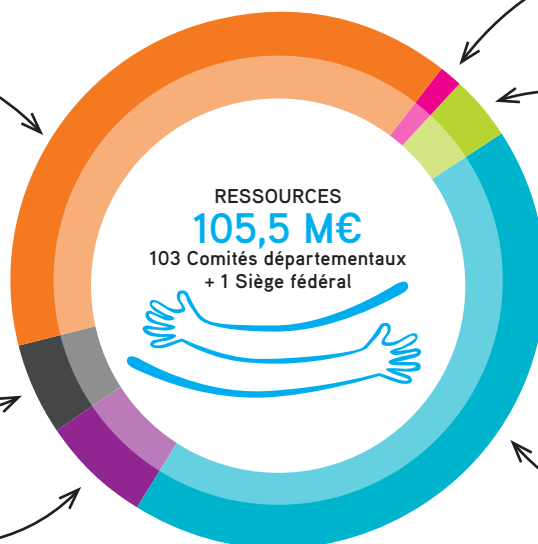
LES RESSOURCES DE LA FÉDÉRATION EN 2019

En 2019, le montant de la générosité du public diminue par rapport à 2018 de 3,2 M€. Il y a un effet ciseau, intégrant une diminution des libéralités et assurances vie de près de 13 % qui n'est pas compensée par l'augmentation des dons de l'ordre de 7 %.

LIBÉRALITÉS
ET ASSURANCES-VIE
41,8 M€

AUTRES PRODUITS DE
LA GÉNÉROSITÉ DU PUBLIC
5,6 M€

AUTRES
PRODUITS
7,1 M€



MÉCÉNAT
ET PARRAINAGES
1,3 M€

SUBVENTIONS
4,3 M€

DONS
45,4 M€

ADHÉRER À LA LIGUE, FAIRE UN DON, C'EST ÊTRE ACTEUR DE LA LUTTE CONTRE LE CANCER

En tant qu'adhérent, vous êtes la force de l'association et vous participez à sa vie en élisant vos représentants locaux. Votre premier don de l'année comprend, sauf écrit contraire de votre part, un montant d'adhésion de 8 €. Chaque don est déductible de vos impôts à hauteur de 66 %. Les fonds collectés par la Ligue servent à financer l'ensemble de ses missions, ainsi que l'organisation nécessaire à leur mise en œuvre.



LE DON EN CONFIANCE

Membre du Don en confiance, la Ligue contre le cancer est, à ce titre, soumise à un contrôle continu des appels à la générosité du public et de l'utilisation des fonds collectés.

COMMISSAIRE AUX COMPTES

Les comptes 2019 de la Ligue ont été certifiés par un associé du Cabinet KPMG.

COUR DES COMPTES

La Cour des comptes assure le contrôle de l'emploi des ressources issues de la générosité du public. Son dernier rapport sur la Ligue contre le cancer, publié en février 2015, est consultable sur : www.ccomptes.fr.

COMITÉ D'AUDIT INTERNE

Celui-ci évalue et contrôle les risques financiers et non financiers potentiels auxquels le Siège de la Fédération et les Comités départementaux sont susceptibles d'être exposés du fait de leurs activités.

GOVERNANCE

Chacune des 103 associations ainsi que le Siège national de la Ligue sont gouvernés par un Conseil d'administration. L'intégralité des membres exerce leur mission à titre bénévole.

LES EMPLOIS DE LA FÉDÉRATION EN 2019

MISSIONS SOCIALES

Les engagements en missions sociales s'élèvent en 2019 à 70,5 M€ (en ligne avec 2018).

FRAIS DE RECHERCHE DE FONDS

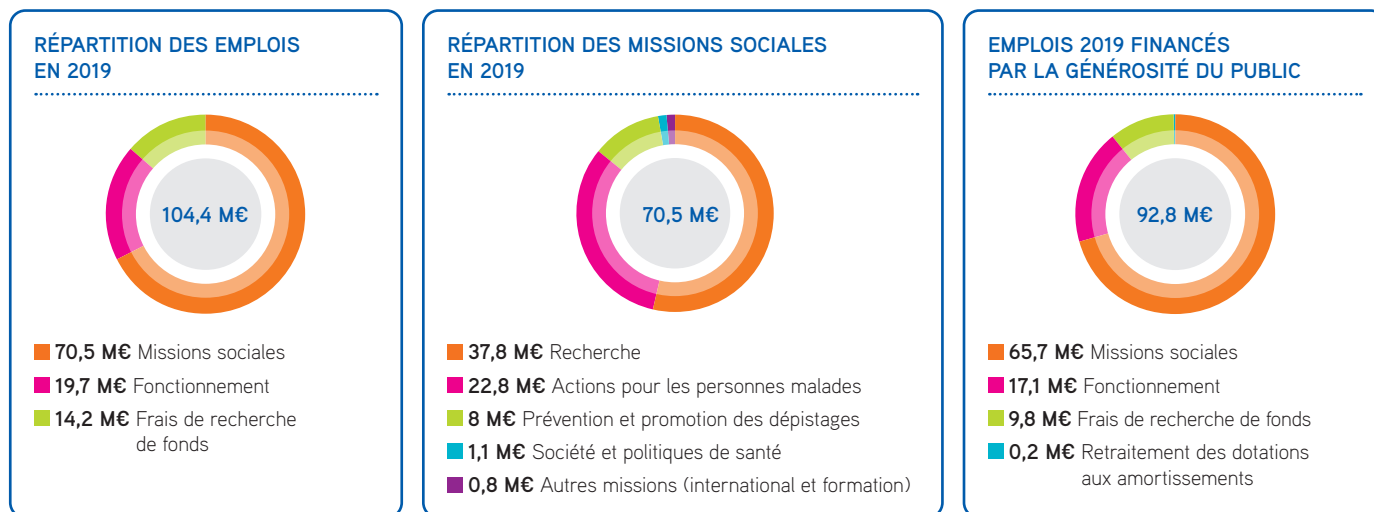
Les engagements pour la recherche de fonds s'élèvent en 2019 à 14,2 M€ (- 1 M€ comparé à 2018).

FRAIS DE FONCTIONNEMENT

Les frais de fonctionnement s'élèvent en 2019 à 19,7 M€ (en ligne avec 2018).

Les frais de fonctionnement recouvrent principalement les dépenses des activités support, notamment en matière d'administration, de gestion du personnel, de comptabilité, d'audit interne, de juridique, de communication institutionnelle et d'informatique.

L'organisation décentralisée de la Ligue, au plus près de la population, sur l'ensemble du territoire (métropole et Outre-Mer), a une incidence sur les coûts de fonctionnement de la Fédération.



LA COLLECTE DE FONDS EN 2019

La Ligue contre le cancer s'appuie sur la générosité du public pour conduire ses actions de lutte. 92 % des ressources annuelles de la Ligue proviennent de la générosité du public et des cotisations des adhérents. Ce soutien garantit l'indépendance des missions de l'association.

BILAN ACTIF ET PASSIF DE LA FÉDÉRATION EN 2019

Le volume de trésorerie de fin d'année, soit 146,6 M€, est supérieur à celui enregistré en cours d'année en raison d'un double mouvement. Les excédents de trésorerie sont pour l'essentiel placés sur des supports sécurisés et disponibles.

Une part prépondérante des ressources est encaissée au cours du 4^e trimestre de chaque année alors que les premiers décaissements

significatifs d'un exercice, notamment pour le financement de la recherche, n'interviennent que durant le premier trimestre de l'année qui suit.

Les règles définies par la Ligue contre le cancer pour la gestion des réserves situent le niveau souhaitable des réserves entre 6 et 12 mois d'activité.

Après intégration du résultat 2019 de + 1,4 M€, le niveau général des réserves (Siège + 103 Comités) correspond à 12 mois d'activités et est donc conforme aux règles définies par la Ligue contre le cancer.

Les réserves sont constituées dans le but de faire face à une diminution conjoncturelle des ressources afin de pouvoir financer les frais fixes et les engagements pluriannuels en particulier en matière de recherche.

En 2019, la Ligue a consommé presque la totalité des produits de la générosité du public collectée sur l'exercice, dont près de 71 % utilisés pour les missions sociales.

BILAN ACTIF ET PASSIF (M€)	2019			2018
	BRUT	AMORTISSEMENTS ET PROVISIONS	NET	NET
ACTIF (EN M€)				
Actif immobilisé	64,8	23,4	41,4	37,2
Actif circulant	151,3	0,4	150,9	147,2
Charges constatées d'avance	1,2	—	1,2	1,1
TOTAL ACTIF	217,3	23,8	193,5	185,5
Engagements reçus	44,7	—	44,7	48,3
PASSIF (EN M€)			NET	NET
Fonds associatifs			138,7	137,3
Provisions pour risques et charges			3,8	4,0
Fonds dédiés			2,6	2,6
Emprunts et dettes financières			3,4	1,7
Autres dettes et avances			44,9	39,9
Produits constatés d'avance			0,1	0,0
TOTAL PASSIF			193,5	185,5
Engagements donnés			6,5	4,3