



20
22

RAPPORT ANNUEL

Comité de Seine-Saint-Denis
Ligue contre le cancer

Sommaire

RAPPORT MORAL

Notre vocation	_____	4
Principaux évènements de l'exercice	_____	5
Actions pour les personnes malades et proches	_____	6
Action sociale	_____	7
Après cancer	_____	8
Prévenir pour protéger	_____	9
Dépistages organisés	_____	9
Lutte contre le tabagisme	_____	10
Prévention en milieu scolaire	_____	12
Autres actions	_____	14
Nos recherches interventionnelles	_____	14
Mobiliser pour agir	_____	15
Plaidoyer	_____	15
Représentants des usagers	_____	15
Fonctionnement, recherche de fonds	_____	16
Frais de fonctionnement	_____	16
Gouvernance	_____	14
Salariés et bénévoles	_____	15

RAPPORT FINANCIER

Mot du trésorier	_____	19
Compte de résultat par origine	_____	20
Les ressources et leur emploi	_____	20
La générosité du public et son utilisation	_____	22
Compte de résultat synthétique	_____	23
Bilan	_____	23
Evaluation	_____	24
Organes de contrôle	_____	24

RAPPORT MORAL

L'année 2022 est celle des 50 ans d'existence du comité départemental de Seine Saint Denis de la Ligue nationale contre le cancer.

Notre comité a connu plusieurs années difficiles. Mais aujourd'hui l'équipe de bénévoles, d'élus et de salariés est renforcée et encore davantage en mesure de remplir nos missions auprès des habitants du département.

C'est pourquoi à l'occasion de cet anniversaire, nous avons souhaité associer nos prestataires et nos partenaires à un événement organisé et réalisé par tous les membres de l'équipe et leurs proches. Un spectacle de danse construit autour de la parole de tous les acteurs du comité a été présenté le 21 Septembre à Aubervilliers dans une salle mise gratuitement à notre disposition par Chateauform grâce à Plaine Commune que nous remercions chaleureusement.

Et nous pouvons maintenant compter sur l'engagement à nos côtés de clubs sportifs, d'entreprises, de services municipaux dans la lutte contre la maladie. Quelques exemples parmi d'autres : 84 espaces sans tabac ont été mis en place dans 5 villes du département pour contribuer à la protection de nos enfants et adolescents et à la diminution de la consommation de tabac ; une convention de partenariat a été signée avec les tennis clubs franciliens à Roland Garros afin de faciliter la pratique du Sport santé après les soins et pendant les soins, celle de l'Activité physique adaptée .

Néanmoins nous avons quelques sujets d'inquiétude.

Dans le contexte des conséquences économiques et sociales de la pandémie et des difficultés du système de santé, nous constatons une aggravation de la situation des personnes malades pendant et après leur prise en charge tant sur le plan de leur santé que sur le plan médico-social.

Et cela concerne également leurs proches, dont beaucoup deviennent des aidants.

En 2022 nous avons pu aider près de 300 personnes malades.

La recherche de solutions pratiques, et de moyens pour les mettre en œuvre, mobilise toute l'équipe du comité.

Mais aujourd'hui, sans doute en raison du contexte social, nous constatons une diminution des dons des habitants du département, dons qui constituent l'essentiel de nos ressources.

Et le nombre de nos bénévoles se réduit également.

Nous faisons appel à votre soutien, à votre générosité, à votre disponibilité afin que nous puissions, solidairement, continuer à aider les plus fragiles d'entre nous.

Ce rapport d'activité vous décrit toutes les actions que nous réalisons.

Aidez nous à poursuivre notre mission ; ensemble nous sommes plus forts pour lutter contre le cancer.

DANIEL NIZRI
PRÉSIDENT DU COMITÉ DE SEINE-SAINT-DENIS

1. NOTRE VOCATION

La vocation d'un Comité départemental de la Ligue est de lutter contre les cancers et toutes leurs conséquences. La Ligue contre le cancer est la seule organisation non gouvernementale sur le territoire national qui agit sur l'ensemble des domaines décrits ci-après, dans la lutte contre les cancers.

Elle déploie son activité dans les domaines de la recherche, de la prévention et de la promotion des dépistages, de l'action pour les personnes malades, et à travers sa mission « société et politiques de santé ».

La Ligue dispose d'une école de formation pour soutenir ses activités en formant ses bénévoles et salariés.

2. MODÈLE SOCIO-ÉCONOMIQUE

Le Comité départemental de Seine-Saint-Denis est une association de patients, membre de La Ligue nationale contre le cancer. Avec les 102 autres comités départementaux, il contribue à assurer une présence sur tout le territoire national, en France hexagonale, en Corse et en France Ultra-marine.

Le Comité départemental de Seine-Saint-Denis est financé à plus de **80% par la générosité du public**. Ceci garantit son indépendance tant vis-à-vis des pouvoirs publics que des acteurs privés intervenants notamment dans le domaine de la santé.

Animé par des administrateurs bénévoles et des salariés, il réalise et/ou fait réaliser des actions entrant dans la lutte contre les cancers. Bénévoles et salariés interviennent dans les domaines administratifs, comptables et dans les missions sociales de la Ligue.

3. DONATEURS

L'année 2022 confirme le développement de nos propres projets, grâce à une dynamique territoriale importante pour la prévention en santé auprès des populations.

Le comité compte 3 410 adhérents contre 3 603 en 2021. La perte d'adhérents est partiellement comblée par les nouvelles actions de mécénat et le partenariat avec les entreprises cette année.

Le nombre de donateurs est une fois de plus en baisse. Après la crise Covid, la crise du pouvoir d'achat nous inquiète sur la capacité d'un certain nombre de donateurs à maintenir leur soutien. Les contacts avec des donateurs en difficultés sont quotidiens.

Cet état de fait mobilise fortement le Conseil d'administration de notre comité, afin de réfléchir aux actions à mener pour y remédier.

4. PRINCIPAUX ÉVÉNEMENTS DE L'EXERCICE

- **Nutri'way**

Notre nouvelle recherche interventionnelle bénéficie d'un soutien à hauteur de 20K€ de l'Agence Régionale de Santé. Cette recherche consiste en la mise en place d'un circuit accompagnant les participants « de la connaissance à l'assiette ». Déployée sur trois communes du département, la mise en œuvre a débuté en septembre 2022.



- **Lig'entreprises**

Le comité, grâce aux dernières collaboratrices ayant rejoint l'équipe, a pu déployer ce programme d'actions à destination des entreprises pour sensibiliser les collaborateurs et cadres à la problématique des répercussions du cancer sur l'emploi, et pour proposer des actions de prévention auprès des équipes.



- **Opération Coffrets solidaires**

Nous avons réceptionné 107 colis distribués dans les services : hématologie et hôpital de jour de l'hôpital Avicenne ; oncologie et hôpital de jour de la clinique de l'Estrée ; service palliatif et oncologie de l'hôpital de Montfermeil et le service ACT 93 pour la distribution des colis enfants.



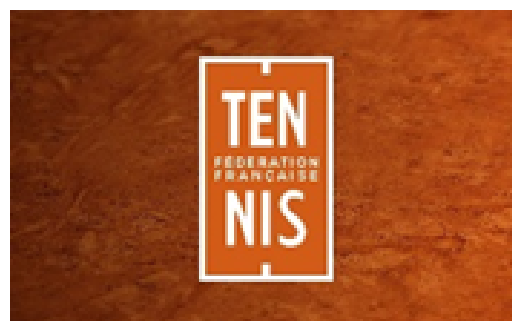
- **Les 50 ans du comité**

Créé en 1972, le comité est mobilisé depuis 50 ans pour faire reculer le cancer en Seine-Saint-Denis, département qui détient le record du nombre de personnes touchées par la maladie en Ile-de-France. Pour cet événement, nous avons été soutenus par Plaine Commune grâce à qui nous avons pu passer convention avec CHÂTEAUFORM, pour bénéficier d'une salle magnifique, afin de produire le spectacle créé pour cette occasion.



- **Fédération française de tennis**

Grâce au soutien du club de Tennis du Bourget depuis plusieurs années, nous comptabilisons l'engagement à nos côtés à l'occasion d'octobre rose de 20 clubs sur le département. Cette dynamique a permis de rencontrer la délégation Ile-de-France, puis les représentants de la Fédération française pour étendre le partenariat à l'ensemble des clubs du territoire national.



5. NOS MISSIONS

ACTIONS POUR LES PERSONNES MALADES ET LEURS PROCHES

Le comité de Seine-Saint-Denis, tend à faciliter la proximité dans l'accompagnement quotidien des personnes malades et leurs proches pendant et après la maladie. En complémentarité des soins médicaux, le comité a, au fil du temps, diversifié son offre : de nombreux soins de support pour aider à mieux vivre la maladie et ses conséquences. Ainsi, notre comité propose des **Soins Oncologiques de Support gratuits**. Ceux-ci font partie du panier défini par l'INCA : soutien psychologique, activité physique adaptée, nutrition, soutien social, soins socio-esthétique.



Notre offre de soins de support s'est étoffée en 2022 avec de nouvelles activités proposées.

- Un **groupe de parole** mensuel à Bobigny, dans une salle mise à disposition par la CPAM,
- Du **soutien psychologique** : dans nos locaux du Bourget, à Pavillons-sous-bois et à domicile,
- Du **sport-santé** (tennis-santé, gymnastique douce)
- Des séances d'**activité physique adaptée** au Bourget dans une salle mise à disposition par la résidence EHPAD Les Glycines,
- Des soins de **socio-esthétique** dans nos locaux du Bourget.

Par ailleurs, le partenariat avec le **tennis club du Bourget** aura permis de passer des conventions avec **4 tennis club du département** pour la mise en place de séances hebdomadaires tennis santé : **Le Bourget, Gournay-Sur-Marne, Les Lilas et Sevran**.

Ainsi, nous avons pu proposer :

- **711 rendez-vous d'accompagnement individuel** : 374 soins esthétiques, 294 séances de soutien psychologique et 43 rendez-vous d'accompagnement vie professionnelle dans le cadre de notre programme RVSP. Ce sont **142 personnes** qui ont bénéficié de ces accompagnements individuels.
- **215 ateliers collectifs ont été proposés** : 9 groupes de parole, 35 séances d'APA au Bourget, 96 séances de sport santé au Club des pâquerettes, 78 ateliers dans le cadre du programme RVSP, 9 ateliers nutrition. **50 participants** ont bénéficié de ces ateliers collectifs.

Par ailleurs, nous comptabilisons une **cinquantaine d'appels par semaine** de personnes malades, de proches ou d'aidants. Ces appels donnent lieu à des échanges de soutien et d'orientation. Tous n'aboutissent pas à des inscriptions à nos soins de support, mais permettent une orientation en fonction de la problématique principale repérée.

Action sociale

L'action sociale est également l'une des composantes du panier des soins de supports de l'INCA. L'accompagnement social consiste à informer, soutenir et orienter les personnes malades et leurs proches confrontés à des difficultés dans la gestion de leurs démarches administratives et financières.

Nous orientons les personnes vers les interlocuteurs de proximité les plus à même de répondre à leurs besoins. Il s'agit de mettre en lien les personnes avec les acteurs de droits communs trop souvent méconnus du public.

Pour ce faire, nous développons et entretenons des partenariats divers en lien avec les sujets récurrents : baisse de ressources, actualisation des droits CAF, assurances, aide à domicile, retard de paiement des indemnités journalières, des prestations CAF entraînant des dettes de loyer et des difficultés à faire face aux besoins financiers quotidiens.

Le constat alarmant de plusieurs personnes ayant été contraintes d'interrompre leurs soins en raison d'une situation personnelle trop précaire nous conforte dans le besoin de renforcer notre partenariat, pour remédier à ces situations.

Commission sociale

Notre commission sociale mensuelle d'aide financière nous permet de répondre ponctuellement aux difficultés financières que rencontrent les personnes malades du département.

Ce sont

- 138 dossiers de demande d'aide financière qui nous ont été adressés en 2022 (148 en 2021)
- 113 000 € ont été accordés, ce qui représente une moyenne de 1003 € par personnes.

Cette année encore, près de 50% des demandes nous sont orientées par les services sociaux des hôpitaux hors départements (68 demandes contre 21 demandes provenant d'hôpitaux du département).

On constate donc que 73 % des demandes nous proviennent de services sociaux hospitaliers et correspondent pour la plupart à des demandes urgentes : dettes de loyer et alimentaire.

Concernant les demandeurs, 79 ont 1 quotient familial journalier inférieur à 5€.

Notre objectif, au-delà de cette aide financière qui permet aux personnes malades de répondre à un besoin financier ponctuel, est de nous assurer que la situation se stabilise et que les personnes accéderont à leurs droits.

Ainsi nous contactons chaque demandeur et prescripteur dans le cadre de notre mission d'action sociale pour nous assurer que les personnes continueront à être accompagnées.



L'Après cancer

Le retour à l'emploi et à la vie sociale après une maladie grave représente l'un des éléments essentiels de la qualité de vie des patients du fait du soutien social et financier qu'il nécessite.

En 2022 s'est achevé notre programme RVSP. Il s'agit d'un programme personnalisé et gratuit permettant d'accompagner la reconstruction des femmes en rémission de cancer en donnant lieu à un retour à leur vie sociale et/ou professionnelle.

Pendant 9 mois un groupe de 9 femmes en fin de traitement du cancer a participé à ce programme de retour à vie sociale et/ou professionnelle. Au-delà des liens qui se sont créés entre elles et qui perdurent, ce programme a proposé **78 rencontres collectives**: de l'activité physique adaptée, des séances de socio-esthétique, des sorties culturelles et des moments conviviaux.

Le retour à la vie professionnelle a été abordé en groupe grâce à l'équipe de la Cité des métiers de Roissy Charles-De-Gaulle: travail sur l'estime de soi, bilans de compétences, création de vidéos de présentation, job dating, rencontre avec des managers.

RVSP, ce sont également **96 rendez-vous individuels d'accompagnement** aux démarches administratives, soutien psychologique, séances de socio-esthétique, accompagnement au retour à l'emploi et 3 aides financières.

Au bilan de ce programme, 3 reprises de travail en mi-temps thérapeutique, 1 promesse d'embauche pour un nouvel emploi, des projets de reconversion et de formation engagés, la poursuite d'activité physique, des engagements de bénévolat à nos côtés et auprès d'autres associations.

Le programme devrait connaître une seconde édition en 2023, sous réserve de subventions.

Parcours post-cancer

Financé par l'ARS, porté par le DAC Sud (dispositif d'appui à la coordination), en partenariat avec le DAC Nord et le comité de Seine-Saint-Denis de la ligue contre le cancer, ce projet vise à proposer trois soins de support aux personnes en fin de traitement.

Des bilans et/ou des consultations en psychologie, en diététique et/ou un bilan en activité physique adaptée pourront être prescrits. L'offre doit être proposée au plus près du domicile de la personne.

Des rencontres communes DAC Sud et comité de Seine-Saint-Denis de la ligue contre le cancer sont proposées aux lieux de soins, et autres partenaires.

L'année 2023 devrait voir augmenter sensiblement le nombre de bénéficiaires.



Prévenir pour protéger

On estime en France que 40% des cancers pourraient être évités car dus à l'adoption de comportements néfastes pour la santé.

Le comité de Seine-Saint-Denis souhaite ainsi s'impliquer auprès des séquanais-dyonisiens en les informant au mieux sur les **facteurs de risques ou protecteurs de cancers** (tabac, alcool, alimentation, activité physique ...) ainsi que sur les dépistages organisés des cancers (cancers du sein, colorectal et du col de l'utérus).

Pour ce faire, nous intervenons sur tout le département via des actions d'aller-vers, au plus proche du public. Dans un souci de compréhension, nous adaptons le format de nos actions et les moyens employés au public rencontré. Entre ateliers collectifs, conférences, stands grand public, nos interventions sont variées.

Nous agissons particulièrement auprès d'élèves de primaire, collègue et lycée, mais également à destination du public défavorisé et du grand public.

Des partenariats étroits avec les municipalités, hôpitaux, associations, organismes publics, nous permettent de cibler au mieux les actions à privilégier.

Cette année a été marquée par l'ouverture de nos actions à deux nouveaux publics, les professionnels de santé et les salariés en entreprise.

Une attention particulière envers les publics vulnérables

Le département de Seine-Saint-Denis est le cinquième département le plus peuplé de France avec une population totale de 1,6 millions d'habitants et présentant le niveau de vie le plus bas de la métropole. En effet, près de 3 habitants sur dix vivent en-dessous du seuil de pauvreté. Cette zone urbaine pointe à ce titre des indicateurs de paupérisation sur près de six de ses communes. Il indique notamment près de 32 communes sur 40 présentant un IDH2 en dessous de 0,52 (data.gouv 2018).

Il s'agit d'un département marqué par d'importantes inégalités sociales indiquant le taux de pauvreté le plus élevé d'Ile-de-France.

Les publics vulnérables pouvant ainsi être éloignés des informations santé, nous souhaitons nous impliquer auprès d'eux afin de les sensibiliser à la prévention santé.

Ainsi, et grâce à nos partenaires privilégiés, ce sont 123 personnes qui ont eu accès, de façon répétée à des séances d'information sur les déterminants de santé.

LES DÉPISTAGES ORGANISÉS DES CANCERS

Afin de détecter au plus tôt la présence d'un potentiel cancer, trois dépistages organisés sont proposés à la population française. La Ligue contre le cancer soutient ces initiatives en inscrivant dans ses missions la promotion des dépistages organisés des cancers du sein, du côlon-rectum et du col de l'utérus.

Il est en effet un enjeu de santé publique que d'informer sur ces dépistages, qui, bien que gratuits, disposent de taux de participation trop faibles à la fois en France et plus particulièrement en Seine-Saint-Denis.

Le comité a instauré cette mission parmi ses priorités.

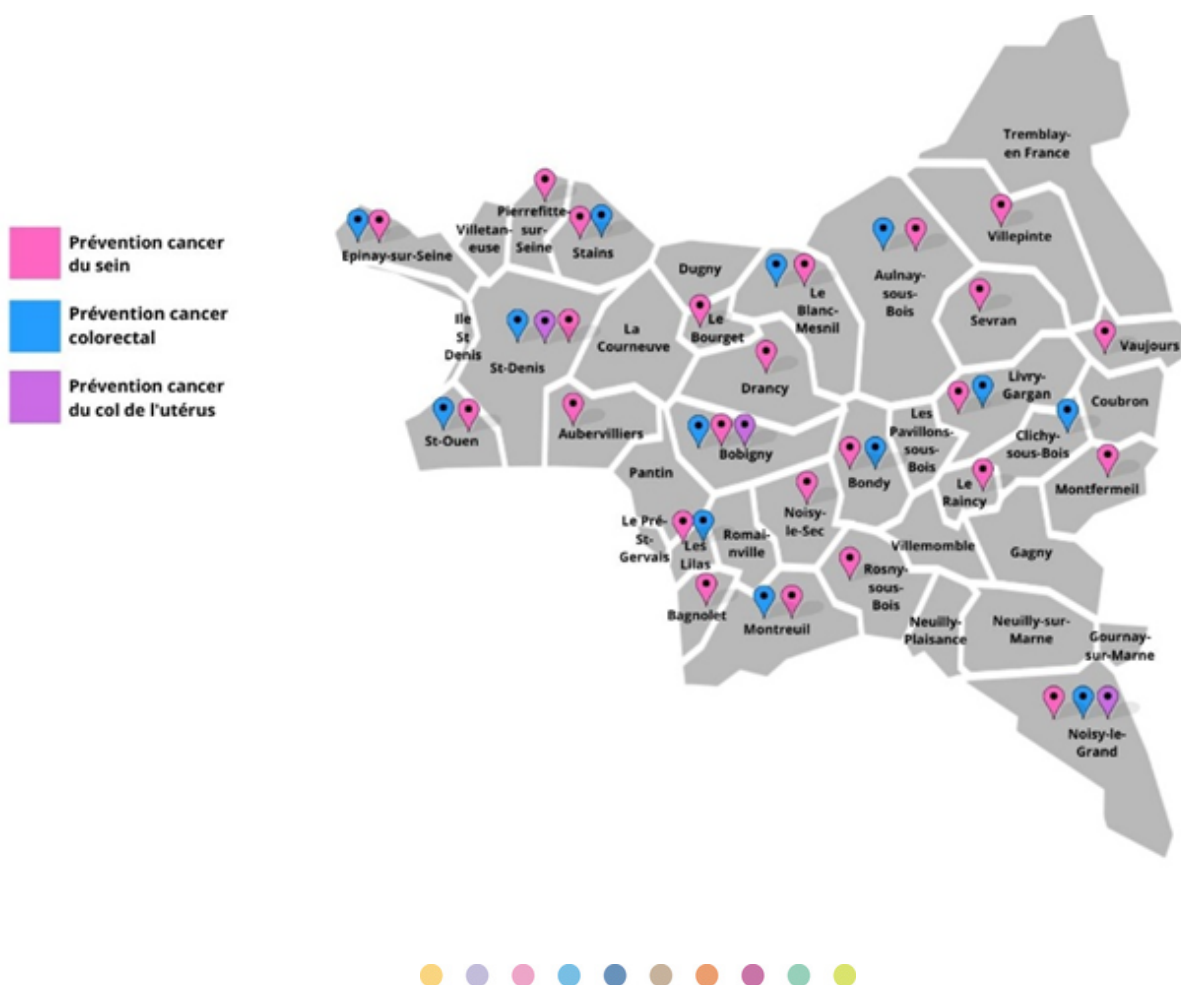
Un travail d'information, de motivation et d'échanges sur les freins rencontrés par le public est mis en place par nos équipes.

Outre les campagnes nationales que sont Octobre Rose et Mars Bleu, le comité tient à s'engager tout au long de l'année sur ces thématiques.

En 2 ans se sont ainsi 120 actions de prévention qui ont été menées sur le territoire, ce, avec un travail de répartition des interventions avec le CRCDC 93 et la CPAM 93.

Enfin, parmi nos ambitions nous souhaitons multiplier nos actions de formations auprès de **professionnels et personnes relais**.

Actions de sensibilisation et de prévention sur les dépistages organisés 2021 et 2022



LUTTE CONTRE LE TABAGISME

Le comité de Seine-Saint-Denis déploie plusieurs actions en faveur de la lutte contre le tabagisme.

Nous avons sollicité une subvention auprès de la Mildeca (Mission Interministérielle de Lutte contre les Drogues et les Conduites Addictives) pour mener nos actions de sensibilisation auprès des CM2 (9-10 ans), des collégiens et des lycéens, périodes représentant une étape clé dans l'adoption de comportements favorables à la santé.

Nous sensibilisons sur l'impact du tabac sur la santé et l'environnement, et évoquons d'autres substances addictives fréquemment consommées par les jeunes (puff, snus, cigarette électronique, chicha...).

Nos séances se veulent le plus interactives possibles et nous nous adaptons donc à leurs questions et remarques.

Au total, nous avons réalisé 51 actions à destination de ce public, et sensibilisé 857 élèves.

Espaces sans tabac

L'année 2022 a permis de formaliser un partenariat déjà bien établi avec la **commune de Villepinte**. Après un soutien important depuis plusieurs années aux campagnes de dépistages organisés (octobre rose notamment), l'équipe municipale a voté la mise en place de **44 espaces sans tabac sur la commune**.

Lancé par la Ligue contre le cancer, ce label a pour vocation de proposer, en partenariat avec les collectivités territoriales, la mise en place d'espaces publics extérieurs sans tabac. Les lieux fréquentés par des enfants, comme les espaces verts ou les abords d'écoles seront ainsi non exposés au tabac.

Les objectifs sont les suivants, la dénormalisation du tabac dans les espaces publics, la prévention du tabagisme chez les jeunes ou encore la préservation de l'environnement. Villepinte rejoint ainsi les villes du département déjà engagées : Pantin, Bondy, Villemomble, Neuilly-sur-Marne.

Fin 2022, **84 espaces sans tabac** sont comptabilisés sur notre département.



Mois sans Tabac

La Ligue contre le cancer est « partenaire ambassadeur » de l'opération **Mois sans Tabac** (novembre) depuis sa création, campagne portée par le Ministère de la Santé et l'INCA.

Le Mois sans tabac est un défi à l'échelle nationale qui motive et soutient les fumeurs à l'arrêt du tabac.

Différents dispositifs d'appui leurs sont proposés : un kit d'aide à l'arrêt, un coaching en ligne, l'accès au site tabac-info-service, un suivi tabacologique, de substituts nicotiques gratuits, une ligne téléphonique, etc.

Nous soutenons cette campagne par l'animation d'actions de sensibilisation et de motivation à l'arrêt du tabac. Ce sont ainsi, **419 personnes** qui ont pu être sensibilisées en 2022

Tabado

Depuis 2017 ce programme est soutenu par l'**Institut National contre le Cancer (INCA)**. Il cible les lycéens professionnels et apprentis pour les accompagner dans le sevrage tabagique.

Le programme se déroule en plusieurs étapes, tout au long de l'année scolaire :

- Des séances d'informations sur l'impact du tabac et des autres substances, menées auprès de 40% de l'effectif total des élèves de l'établissement.
- Des stands animés dans les établissements. Nous sensibilisons les jeunes et leurs proposons de s'inscrire au programme.
- Pour les inscrits, un suivi tabacologique gratuit, individuel et/ou collectif.

TABADO 2021 - 2022	
Etablissements	Lycée Voillaume – Aulnay-sous-Bois Lycée Lucie Aubrac – Pantin BTP CFA Saint-Denis
Nombre d'actions	21
Nombre d'élèves sensibilisées	585

PRÉVENTION EN MILIEU SCOLAIRE

Défi collectif de création artistique

Dans le cadre de ses actions d'éducation à la santé, la Ligue contre le cancer organise un **défi annuel de création artistique** à l'attention des élèves de cycles 1, 2 et 3 (maternelles, élémentaires et collèges) des établissements publics et privés, ainsi que des espaces périscolaires.

Le défi vise l'appropriation de messages de santé par les élèves, en vue d'adopter des attitudes et des comportements favorables à leur santé et ce, d'une manière active, ludique, créative et participative.

Les enseignant.es intéressé.es se voient remettre un dossier pédagogique pour aborder la thématique tout au long de l'année avec leurs élèves. A la fin de l'année, les classes participent à la conception et à la réalisation d'une œuvre artistique collective de leur choix, illustrant le thème du défi (jeux, dessins, sculptures, vidéos, etc.)

Chaque année un thème en lien avec les facteurs de risque du cancer est proposé.

L'ambition de la Ligue est d'engager les enfants dans une démarche visant à les rendre acteurs de leur santé et messagers de santé auprès de leur entourage.

Près de **400 personnes** ont été présentes lors des **trois expositions** des œuvres à destination des parents et du grand public, organisées avec les communes.

Défi collectif 2021 - 2022	
Nombre de structures	27 établissements
Nombre de classes	47
Nombre d'enfants par cycle	Cycle 1 : 317 Cycle 2 : 801 Cycle 3 : 556
Nombre total d'enfants	1 674 élèves de Bobigny, Romainville et Stains

L'Agenda scolaire en santé

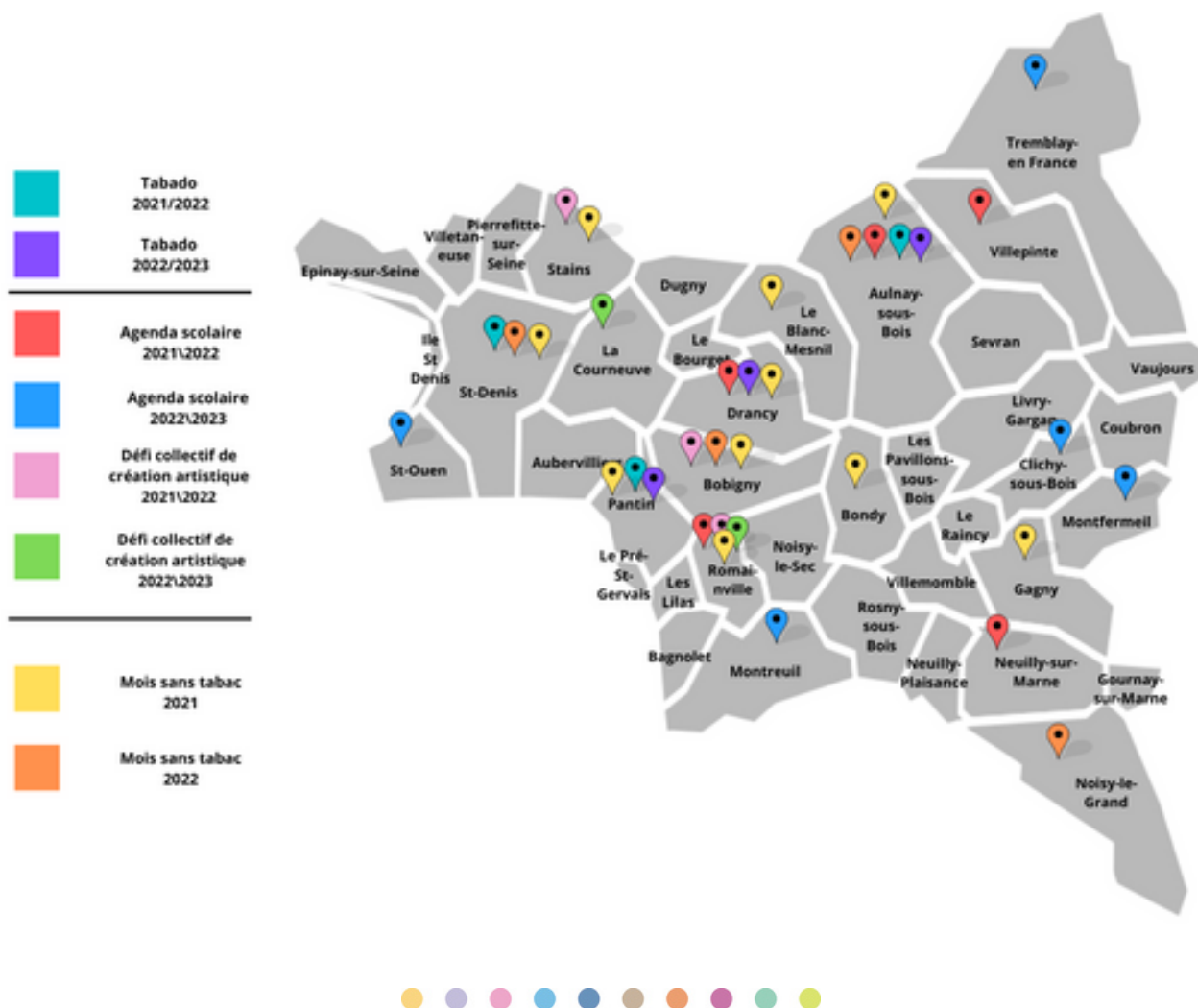
Le comité de Seine-Saint-Denis a décidé de reprendre cette action et, par-là, de soutenir la dynamique francilienne autour de ce projet régional de prévention en milieu scolaire.

Une modification est toutefois apportée pour que la charge financière de ce projet puisse être moins lourde à supporter pour le comité.

En effet, les agendas ont été proposés aux 40 villes du département pendant plusieurs années. Depuis l'an passé, ils sont proposés aux seules villes engagées à l'année sur cette action de prévention.

Agenda scolaire 2021 - 2022	
Thématiques	Tabac, Alimentation, Activité Physique, Sommeil, Soleil, Ecrans
Villes partenaires	Villepinte, Drancy, Romainville, Aulnay-Sous-Bois, Neuilly-sur-Marne
Enfants participant à la création des messages de prévention	313
Enfants recevant l'agenda	5 500

Interventions en milieu scolaire 2021 /2022/2023 (années scolaires)



NOS INTERVENTIONS

Comme précisé précédemment, notre comité s'implique particulièrement sur les questions primordiales des addictions, de l'alimentation et des dépistages organisés des cancers.

Cependant, nous pouvons également informer sur l'alcool, l'activité physique, le soleil, le sommeil, les écrans, ou encore l'environnement, un panel large de prévention, que nous mettons à disposition de nos partenaires privilégiés.

Ce sont ainsi 73 actions sur ces thématiques qui ont eu lieu, auprès d'élèves, du grand public, ou encore des publics fragiles.

NOS AUTRES ACTIONS

LIG'ENTREPRISES

LIG'ENTREPRISES est un programme d'actions de la ligue Nationale Contre le Cancer à destination des entreprises.

La ligue accompagne les entreprises pour sensibiliser les collaborateurs et les cadres aux répercussions éventuelles de la maladie sur l'emploi des salariés. Elle déploie également des actions de prévention avec les équipes, sur les facteurs de risques des cancers. Les conditions du retour à l'emploi de salariés après la maladie sont également abordées.

26 interventions, concernant 15 entreprises, ont été réalisées en 2022 dans le cadre de ce programme, pour des actions de prévention, et des interventions sur le retour à l'emploi.

Pour toutes ces entreprises, l'ensemble des salariés, cadres et non cadres, étaient invités à participer aux stands, et/ou conférences proposées, ce qui représente **1309 salariés**

COMMERCANTS ENGAGÉS

Campagne de collecte de dons, Commerçants engagés s'appuie sur le soutien des commerçants et municipalités afin de disposer des urnes de collecte. Nous remercions les **84 commerçants** des villes d'Aulnay-sous-Bois, Les Lilas, Noisy-le-Sec et Pantin pour leur engagement.

Cette action est proposée durant le mois d'Octobre, dédiée à la campagne de promotion du dépistage organisé du cancer du sein (Octobre Rose). Nous profitons de cette action de collecte pour sensibiliser les commerçants et le grand public à cette thématique.

Cette année nous avons pu bénéficier du soutien de salariés de l'entreprise **Kloëckner** qui nous ont accompagné sur le terrain, auprès des commerçants pour les sensibiliser à cette opération.

FORMATIONS

Notre équipe de prévention ne pouvant intervenir sur l'entièreté du territoire, nous avons fait le choix de nous orienter vers la formation de professionnels relais. Acteurs de terrain, professionnels de santé, salariés en entreprise, tous peuvent être vecteurs de nos messages de prévention des cancers et de promotion des dépistages organisés.

Ce sont ainsi **110 professionnels** qui ont pu être informés et sensibilisés au dépistage organisé.

NOS RECHERCHES INTERVENTIONNELLES

Nous poursuivons notre engagement en faveur de la recherche.

- En partenariat avec le Laboratoire Educations et Promotion de la santé (LEPS), de l'université Sorbonne Paris Nord, la recherche **DE FACTO** est une étude sur les Déterminants et Facteurs de l'Activité physique après les Traitements en Oncologie.

Étendue à 14 autres comités départementaux à travers l'hexagone, la mise en œuvre de l'expérimentation a été finalisée en 2021 et le travail de terrain a débuté en 2022; et se poursuivre sur l'année 2023.

- **NUTRI'WAY**, est un projet d'éducation à la santé nutritionnelle. Ce projet implique trois villes, 30 familles, un accompagnement sur 1 an. Les villes engagées sont Montreuil, La Courneuve, Aulnay-sous-Bois. Le comité de Seine-Saint-Denis a souhaité donner une dimension de recherche interventionnelle à ce programme, en s'assurant d'une évaluation pour la méthodologie et la reproductibilité.

Durant le dernier trimestre 2021, le projet est présenté à divers partenaires pour nous permettre les ajustements nécessaires à sa présentation officielle. Le projet est lancé au dernier trimestre 2022 avec pour partenaire, l'Unité de recherche Développement Individu Processus Handicap Education – DIPHE de l'Université Lumière Lyon 2 de psychologie (Rebecca Shankland).

Cette recherche se poursuit en 2023 et à vocation à être reproduite sur d'autres communes par la suite.

Mobiliser pour agir - Plaidoyers et représentations dans les instances

PLAIDOYER

Acteur engagé historiquement dans les politiques de santé, la Ligue contre le cancer a su à maintes reprises faire pression sur les autorités publiques pour agir sur les orientations législatives et sanitaires en fonction des besoins des personnes touchées directement ou indirectement par la maladie.

Le comité de Seine-Saint-Denis a relayé sur ses réseaux les plaidoyers portés par la Ligue nationale contre le cancer tout au long de l'année 2022.

Ainsi, durant la campagne des législatives de notre département notre comité a relayé le plaidoyer de la ligue nationale auprès des candidats.

Au premier tour, une quarantaine de candidats des 12 circonscriptions ont reçu toutes les propositions de la Ligue sur plusieurs aspects :

- Aller plus loin sur la prévention tant sur l'accès aux dépistages qu'aux luttes contre les cancérogènes (tabac, alcool, pollution),
- Augmenter le financement par l'état de la recherche contre le cancer,
- Nécessité de développer l'accès pour tous à l'accompagnement des personnes malades et des aidants,
- La nécessité de créer des stocks de médicaments pour assurer le suivi du traitement,
- L'accès aux soins palliatifs pour tous,
- Faciliter le droit à l'oubli.

REPRESENTANTS DES USAGERS

Les membres du comité, bénévoles ou salariés, portent les positions du comité dans **différentes instances**, pour la défense des personnes malades, des aidants, des proches et pour la lutte contre les inégalités de santé.

Dans chaque établissement de santé, une commission des usagers veille au respect des droits des usagers et facilite leurs démarches. Elle contribue par ses avis et propositions à l'amélioration de la politique d'accueil et de prise en charge des personnes malades et de leurs proches.

Nos représentants, bénévoles ou salariées engagés dans cette mission ont tous sollicités leur **renouvellement de mandat en 2022**.

Ils sont présents dans 6 établissements :

- l'hôpital Avicenne à Bobigny,
- l'hôpital Jean Verdier à Bondy,
- l'hôpital Delafontaine à Saint-Denis,
- le centre Médico-Chirurgical Floréal à Bagnole,
- la clinique de l'Estrée à Stains,
- l'hôpital Européen de Paris à Aubervilliers.

Par ailleurs, un administrateur siège au Centre Régional de Coordination des Dépistages des Cancers en Ile-de-France (CRCDC) et notre responsable de l'action sociale siège à la Conférence régionale de la santé et de l'autonomie (CRSA).

Tous les collaborateurs du comité participent à des **groupes de travail nationaux** : Dépistages organisés, Lig'up et Clap Santé, Education des jeunes à la santé, Plaidoyer, Marketing, Lig'Entreprises, Action sociale, Public vulnérable, etc.

6. FONCTIONNEMENT, RECHERCHE DE FONDS, VISIBILITÉ ET RAYONNEMENT

Frais de fonctionnement dont les opérations de communication

Pour fonctionner, le Comité a besoin d'une organisation matérielle, administrative et humaine. Sont ainsi nécessaires pour remplir nos missions :

- un espace administratif.
- une responsable administrative et comptable, qui est à ¾ temps pour notre comité,
- un accueil, organisé matériellement au mieux, avec une permanence constante,
- des assurances, pour nos locaux, nos activités, nos déplacements dans le cadre de nos missions,
- une communication institutionnelle, etc.

Tous ces besoins entraînent des coûts fixes.

Nous avons engagé le comité dans une nouvelle dynamique de communication, renforcé par la crise Covid, avec la création et l'envoi régulier de notre newsletter, une page Facebook et un lien Instagram alimentés régulièrement.

Ces outils permettent d'informer plus largement sur nos activités, nos missions et nos projets. De la même façon tous nos documents d'informations pour le comité sont actualisés.

Par ailleurs, le Comité paie annuellement une cotisation au Siège de la fédération servant à financer un certain nombre de services supports (informatique, communication etc.).

7. GOUVERNANCE

Notre conseil d'administration a accueilli un nouveau membre courant 2022.

Le conseil d'administration se réunit au moins 1 fois par trimestre et statue sur les engagements importants du comité de Seine-Saint-Denis.

Chaque administrateur s'est positionné sur une ou plusieurs missions de représentation pour le comité, où de réflexions dans les groupes de travail.

Le conseil d'administration est constitué de :

- Daniel Nizri, Président
- Marie-Jeanne Fossati, Secrétaire Générale
- Michel Coignard, Trésorier
- Alain Bourguignat, chargé de la Prévention des dépistages organisés et de la recherche
- Albert Hirsch, chargé de la recherche (jusqu'en juin 2022)
- Alban Bouzaabia, en soutien des projets de l'Éducation à la santé
- Céline Letorey, en soutien de notre relation aux collectivités territoriales,
- Laurent Zelek, en charge des parcours de soins et de la relation ville-hôpital,

Le bureau du comité de Seine-Saint-Denis se réunit et échange régulièrement autour des questions liées à l'activité et au suivi financier du comité.

Il est constitué du Président, de la secrétaire générale, du trésorier et de la directrice du comité.

Le comité de Seine-Saint-Denis recherche activement de nouveaux membres sur les missions de relations entreprises et sur les éléments de communication, notamment.

Trois personnes ont d'ores et déjà donné leur accord pour rejoindre le conseil d'administration début 2023.

Il est à préciser que Daniel Nizri, président de notre comité, a également succédé à Axel Kahn, à la tête de la fédération, comme Président de la ligue nationale contre le cancer.

8. SALARIÉS ET BÉNÉVOLES

L'activité bénévole repose sur un statut de « bénévolat » et s'articule autour d'un engagement moral envers un projet associatif et des objectifs fixés par le Comité départemental de la Ligue contre le cancer.

Inscrites dans une activité coordonnée, ces missions bénévoles sont définies avec des objectifs, des moyens et des règles. Les bénévoles sont couverts par une assurance pour leur activité dans l'association.

Chaque bénévole trouve sa place au sein de l'association, au rythme et sous la forme qui lui conviennent.

Si le nombre de bénévoles est à peu près fixe, à savoir 38 personnes, le comité de Seine-Saint-Denis a pu compter, comme sur ces dernières années, sur des forces vives représentées par des jeunes qui nous rejoignent, même ponctuellement, comme bénévoles, sur des périodes de stage ou bien encore intègrent l'équipe plusieurs mois sur les missions de service civique.

Ce sont ainsi :

1994 heures de bénévolat comptabilisées pour l'année 2022,
2 jeunes accueillis en mission de service civique de « médiateurs en santé »,
2 stagiaires de plus de trois mois accompagnés sur leur projet.

Les recrutements effectués en 2022 auront permis de développer l'aide aux personnes malades et à leurs familles, de mettre en œuvre des projets évalués, d'exploiter au mieux de nos capacités les outils de la fédération dans certains champs (Lig'Entreprises, pour exemple).

L'équipe permanente est ainsi composée au 31 décembre 2022 de :

- Aline Siani, Chargée de projets et d'aide aux personnes malades
- Eléonore Boyer, Chargée de projets en prévention
- Kaïssa Music, Directrice
- Karine Schwaighofer, Responsable de l'action sociale
- Nathalie Fahy, Chargée de prévention
- Samia Gouveia, Responsable administrative et comptable.



RAPPORT FINANCIER 2022

MOT DU TRÉSORIER

Le résultat de l'exercice 2022 est un excédent de 147 512 Euros contre un déficit de 257 754 Euros en 2021, soit une différence de + 393 222 Euros.

Deux facteurs ont concouru :

- Une forte augmentation des contributions financières et en particulier des legs en 2022 .
Les contributions financières sont de 465 208 Euros en 2022 contre 211 115 Euros en 2021.

Ces legs ayant été portés à la connaissance du Comité CD 93 en décembre 2022, ils n'ont donné lieu à aucune dépenses dans l'exercice 2022, le budget de dépenses 2022 ayant été construit sur une hypothèse prudente compte -tenu de la faiblesse des legs en 2021.

- **Les charges** ont été contenues pour l'exercice 2022 dans le cadre d'un budget serré pour être sûr que la trésorerie permettrait de rester suffisante pour couvrir les dépenses des 9 prochains mois à tout moment en dépit de la non-maîtrise de l'obtention ou non des legs.

Les charges de 2022 s'élèvent à 750 575 Euros en 2022 contre 935 664 Euros en 2021.

Le bilan à fin de 2022 montre une trésorerie positive de 651 570 Euros , quasi identique à celle de décembre 2021, tous les legs n'ayant pas encore donné lieu à versement à notre banque.

Les Fonds propres comptables s'élèvent à 847 634 Euros en 2022 contre 700 122 Euros en 2021. Selon la définition des réserves Ligue, elles représentent environ 12 mois de dépenses.

1. COMPTE DE RESULTAT PAR ORIGINE ET DESTINATION (CROD)

[EXEMPLE] PRODUITS ET CHARGES PAR ORIGINE ET DESTINATION (EN M€)	TOTAL	dont générosité du public
Produits par origine		
1. Produits liés à la générosité du public - <i>dont : dons, legs, mécénat</i>	719350	719350
2. Produits non liés à la générosité du public - <i>dont parrainage des entreprises</i>	150351	
3. Subventions et autres concours publics	28704	
4. Reprises sur provision et dépréciations	0	
5. Utilisations des fonds dédiés antérieurs	0	
Total	898405	X
Charges par destination		
1. Missions sociales	538649	408360
2. Frais de recherche de fonds	145267	144714
3. Frais de fonctionnement	65542	65124
4. Dotations aux provisions et dépréciations	245	245
5. Impôts sur les bénéfices	0	0
6. Reports en fonds dédiés de l'exercice	0	0
Total	749704	618443
Excédent	148701	X

382 M€ Autres produits

- 4 ventes et prestations
- 30 Autres produits
- 1 Produits financiers Q.P.G.P
- 8 TPE LECLERC
- ASS VIE 17
- ASS VIE 35
- ASS VIE 124
- ASS VIE 57
- ASS VIE 101
- ASS VIE 4

16 M€ Autres produits

Participation du comité projet engagement recherche (2019)

29 M€ Subventions et autres concours publics

- 22 ARS NUTRIWAY
- 5 MILDECA
- 1 (CCAS LE BOURGET- VILLE DUGNY- VILLE ROSNY)
- 5 DRIF CSP PARIS

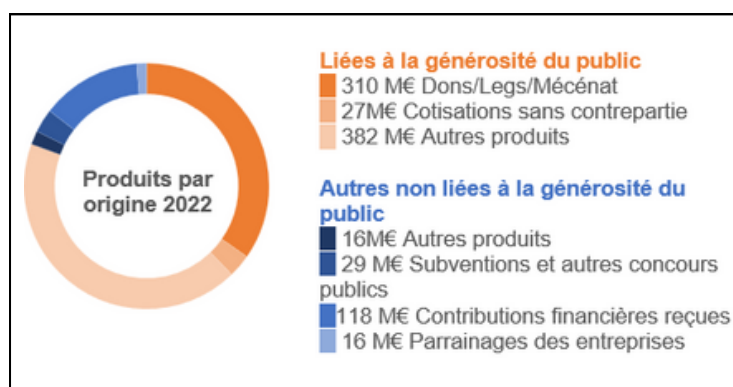
118 M€ Contributions financières reçues

- CD91 20M€ soutien à la commission sociale
- CD91 20M€ soutien aux soins de support
- CD75 50M€ soutien à la commission sociale
- AS999 15M€ soutien à l'action sociale
- LECLERC 13M€ Cancer enfants et ados

16 M€ Parrainages des entreprises

- 16M€ BM RENT Octobre rose

Les ressources et leur emploi



310 M€ Dons/Legs/Mécénat

- 304 Dons manuels non affectés
- 5 Legs non affectés
- 1 Mécénat

27 M€ Cotisations sans contrepartie

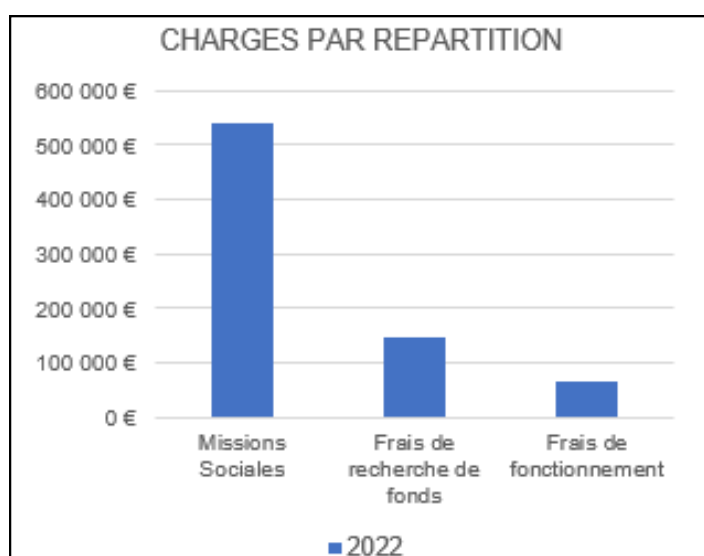
- 3410 Adhérents

REPARTITION DES GRANDES RUBLIQUES DES EMPLOIS

Acteur engagé historiquement dans les politiques de santé, la Ligue contre le cancer a su à maintes reprises faire pression sur les autorités publiques pour agir sur les orientations législatives et sanitaires en fonction des besoins des personnes touchées directement ou indirectement par la maladie.

Le comité de Seine-Saint-Denis a relayé sur ses réseaux les plaidoyers portés par la Ligue nationale contre le cancer tout au long de l'année 2022.

Ainsi, durant la campagne des législatives de notre département notre comité a relayé le plaidoyer de la ligue nationale auprès des candidats.



Mission sociale : 539 M€ soit 72% des emplois

- 300 M€ Action en direction des malades
- 153 M€ Action de prévention et promotion du dépistage
- 73 M€ Action en direction des chercheurs et établissement de recherches
- 13 M€ Versement à d'autres organismes : Action en direction des chercheurs et établissement de recherche

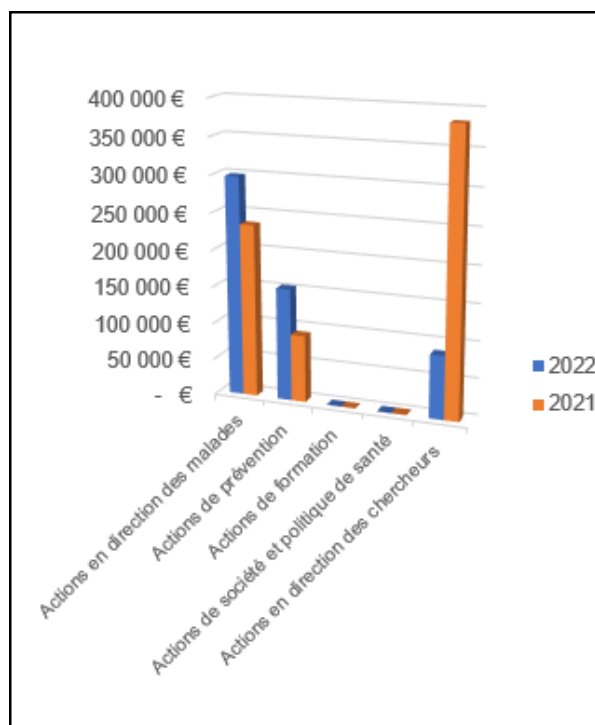
Frais de recherche de fonds : 145 M€ soit 19% des emplois

- 110 M€ Frais d'appel aux dons
- 35 M€ Frais de traitement des dons.

Frais de fonctionnement : 65 M€ soit 9% des emplois

- 32 M€ Frais d'information et de communication.
- 13 M€ Frais de gestion
- 4 M€ Impôts et taxes
- 6 M€ Contribution statutaire
- 10 M€ dotations aux provisions

MISSIONS SOCIALES (montant et comparaison avec N-1)



Actions pour les personnes malades : +26%

- 2021 : 235 M€
- 2022 : 300 M€

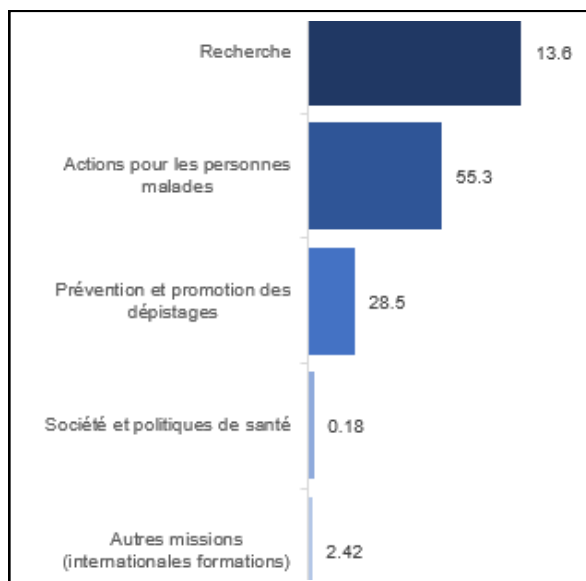
Prévention et promotion des dépistages : +68%

- 2021 : 91 M€
- 2022 : 153 M€

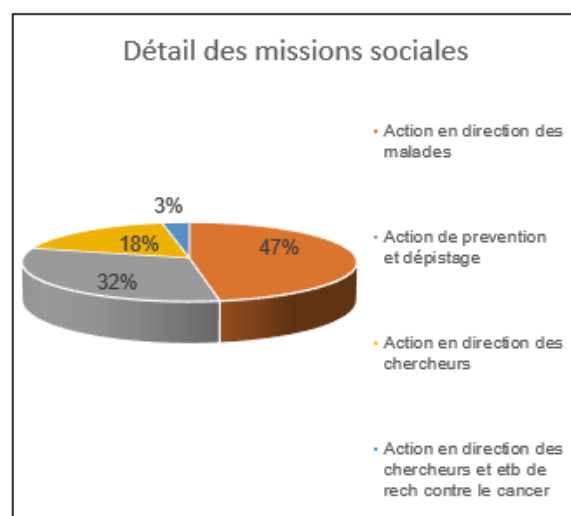
Recherche : -77%

- 2021 : 383 M€
- 2022 : 86 M€

REPARTITION DES ENGAGEMENTS EN MISSIONS SOCIALES (539M€)

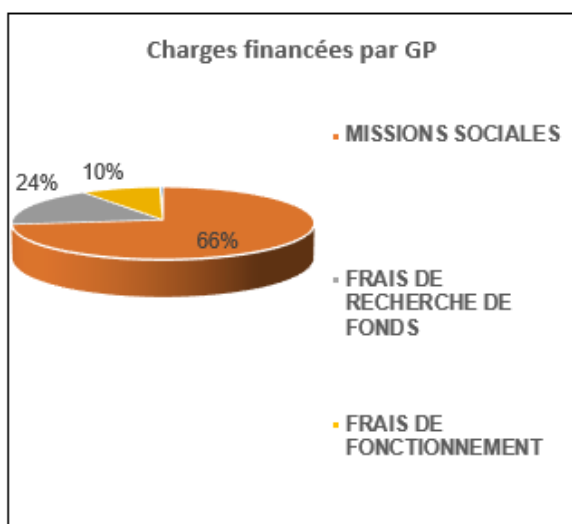


PART DES MISSIONS SOCIALES FINANCEE DANS LE TOTAL DES CHARGES (hors charges calculées) FINANCE PAR LA GENEROSITE DU PUBLIC



2. LA GENEROSITE DU PUBLIC ET SON UTILISATION

POURCENTAGE DES CHARGES DE L'ANNEE FINANCEE PAR LA GENEROSITE DU PUBLIC DE L'ANNEE



RESSOURCES DE LA GENEROSITE DU PUBLIC REPORTEES EN DEBUT D'EXERCICE COMPAREES A CELLES CONSTATEES EN FIN D'EXERCICE

Ressources reportées liées à la générosité du public en début d'exercice (hors fonds dédiés)	463 361,87
+ Excédent ou - insuffisance de la générosité du public	100 907,24
Investissements et désinvestissements nets liés à la GP	-9 534,43
Ressources reportées liées à la générosité du public en fin d'exercice (hors fonds dédiés)	554 734,68

3. COMPTE DE RESULTAT

PRESENTATION SYNTHETIQUE DU COMPTE DE RESULTAT

COMPTE DE RESULTAT SYNTHETIQUE (M€)	2022	2021
Produits d'exploitation	881293	676029
Charges d'exploitation	748674	934440
Résultat d'exploitation	132619	-258411
Produits financiers	911	657
Charges financières	-X	0
Résultat financier	911	657
Résultat courant avant impôts	X	-257755
Produits exceptionnels	16201	13268
Charges exceptionnelles	-185	1224
Résultat exceptionnel	16016	12043
Impôts sur les bénéfices	-X	0
Report des ressources non utilisées des exercices antérieurs	-	0
Engagements à réaliser sur les ressources affectées	-	0
Excédent ou déficit	148701	-245711
Contributions volontaires en nature	14109	46185
Charges des contributions volontaires en nature	-X	-X

CONTRIBUTIONS VOLONTAIRES EN NATURE

CONTRIBUTIONS RECUES DE L'ANNEE AVEC LA VALORISATION (Dons en nature, prestations en nature, bénévolat)

	Nb de Personnes	Nb heures	Equivalent TP	Valorisation en €
Bénévole Administratif	2	148	0,09	2456,8
Bénévole Terrain	28	1846,5	1,12	30651,9
Total	30	1994,5	1,21	33108,7

Dons en nature Chateauforn' organisation des 50 Ans du comité 19.000€

4. BILAN

PRESENTATION SYNTHETIQUE DU BILAN

BILAN SYNTETIQUE (M€)	2022			2021
ACTIF	BRUT	AMORTISSEMENTS ET PROVISIONS	NET	NET
ACTIF IMMOBILISÉ	238	102	136	142
Immobilisations incorporelles				
Immobilisations corporelles	238	102	136	133
<i>dont biens reçus par legs destinés à être cédés</i>	X	X	X	0
Immobilisations financières	X	X	X	8
ACTIF CIRCULANT	874	X	X	745
<i>dont</i> valeurs mobilières de placement	0	X	X	X
<i>dont</i> disponibilités	873	X	X	740
Charges constatées d'avance	1			7
TOTAL ACTIF	1112	102	1010	889
Engagements reçus	-	-	X	X
PASSIF			NET	NET
Fonds propres			848	700
Fonds reportés et dédiés			X	0
Provisions pour risques et charges			7	6
Emprunts			-	0
Dettes			155	168
Produits constatés d'avance			-	15
TOTAL PASSIF			1010	889
Engagements donnés			X	0

5. EVENEMENTS POST-CLOTURE

Pas d'événement significatif post-clôture

6. EVALUATION

La majeure partie des engagements financiers de la Ligue concerne la recherche. Pour cette raison, cette dernière fait l'objet d'une évaluation pointue.

L'évaluation des équipes et projets de recherche soutenus par la Ligue se fait dans chaque étape du projet :

- En amont : les projets déposés dans le cadre des appels à projets de la Ligue, aussi bien au niveau national que régional, font objet d'une expertise rigoureuse de la part de commissions d'experts indépendants de la Ligue et ayant signé des déclarations de liens d'intérêt. Ces expertises sont discutées lors de sessions plénières et la liste des projets méritant d'être financés est approuvée par le Conseil Scientifique National ou Régional. Les engagements budgétaires relatifs à ces projets sont approuvés par le Conseil d'Administration (national ou départemental) ;
- Pendant : des rapports d'activité scientifique et budgétaire, finaux ou intermédiaires (pour les projets pluriannuels), sont demandés aux porteurs. L'avancement, aussi bien scientifique que des dépenses budgétaires, est évalué par les experts de la Ligue. L'avis positif des instances scientifiques conditionne la poursuite du financement le cas échéant ;
- Après : un suivi des résultats, issus des travaux financés, est effectué à travers le suivi des publications et communications scientifiques afférentes. Des chercheurs sont également invités à présenter leurs travaux lors des événements de communication grand public organisés par la Ligue à chaque échelon.

7. ORGANES DE CONTROLE

« Soucieuse de répondre aux attentes légitimes des donateurs en matière de rigueur de gestion et de transparence des comptes, Le Comité départemental de Seine Saint Denis de la Ligue contre le cancer est soumise à différents contrôles internes et externes.»

7.1. COMMISSAIRE AUX COMPTES

Les comptes sociaux et combinés de la Ligue sont certifiés par un Commissaire aux comptes associé du cabinet ACG AUDIT.

Celui-ci a été nommé à l'Assemblée générale de 2020, pour une durée de 6 années.

Mention à noter

Vous pouvez accéder aux comptes annuels 2022 du Comité départemental Seine Saint Denis et au rapport du Commissaire aux comptes sur le site Internet du Journal Officiel www.journal-officiel.gouv.fr, sur le site Internet du Comité www.ligue-cancer.net/cd93, ainsi que sur demande écrite au siège du Comité départemental situé au 10 avenue JF KENNEDY BP185 Le BOURGET.

Par ailleurs, le Comité départemental peut également faire l'objet d'un contrôle par le Commissaire aux comptes du Siège de la Ligue contre le cancer dans le cadre de ses travaux d'audits sur les comptes combinés.

7.2. DONS EN CONFIANCE

La Ligue contre le cancer est labellisée par le Don en Confiance, association Loi 1901 de droit privé, créée en 1989, qui rassemble près de 100 associations et fondations caritatives. Cet organisme a la volonté de préserver et développer une relation de confiance entre les donateurs et les associations accomplissant des missions d'intérêt général.

En s'appuyant sur une charte de déontologie, il exerce la mission de contrôle de l'appel à la générosité du public et de l'utilisation des fonds collectés, en veillant à l'engagement de l'association sur les principes de transparence, de recherche d'efficacité, de probité et désintéressement, et de respect des donateurs, personnes physiques ou morales.

En adhérant de façon volontaire dès sa création au Don en Confiance, la Ligue contre le cancer s'engage au respect de sa charte de déontologie, dont deux contrôleurs assurent un contrôle continu au Siège de la Fédération et dans quelques Comités départementaux.

La Commission d'agrément du Comité du Don en Confiance, après une étude approfondie du rapport des contrôleurs, a renouvelé sa labellisation triennale à la Ligue contre le cancer en 2020.

7.3. COUR DES COMPTES

L'une des missions de la Cour des comptes est le contrôle de l'emploi des ressources issues de la générosité du public. Le dernier rapport sur la Ligue contre le cancer, publié en 2015, est consultable sur le site www.ccomptes.fr.

7.4. COMITE D'AUDIT INTERNE

Sa mission est d'évaluer, de prévenir et de contrôler les risques financiers et non financiers potentiels auxquels la Fédération (son siège et les Comités départementaux) est susceptible d'être exposée par ses activités. Elle consiste notamment à s'assurer de la formalisation de la mise en œuvre et du respect des procédures de contrôle interne et des obligations réglementaires, ainsi que d'assurer un suivi périodique de la mise en œuvre des orientations de la Fédération.

Nos remerciements pour votre soutien.



Coordonnées

Comité départemental Seine-Saint-Denis
10 avenue JF Kennedy
BP 185
93351 Le Bourget CEDEX



www.ligue-cancer.net/cd93



cd93@ligue-cancer.net



01 48 35 17 01



SEINE-SAINT-DENIS