

RECHERCHE – SOCIÉTÉ ET POLITIQUES DE SANTÉ – ACTIONS POUR LES MALADES  
PRÉVENTION ET PROMOTION DU DÉPISTAGE

# RAPPORT D'ACTIVITÉ

2020



Comité des Yvelines

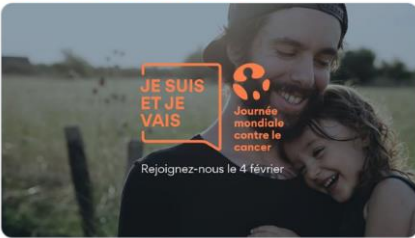




## Suivez-nous sur les réseaux sociaux !

La Ligue contre le cancer des Yvelines 78  
@LigueComite78

Notre premier message sur Twitter est pour la  
#Journeemondialecontrelecaner



4:04 PM · 4 févr. 2020 · Twitter Web App

La Ligue contre le cancer comité des Yvelines - 78  
12 octobre 2020

Pouvait-on rêver meilleure météo pour cette première manifestation de Pluri'Elles, à Aubergenville? Certainement pas! Et l'autre bonne surprise, c'est aussi le nombre des inscrits: plus de 160 participants! De ce fait, un beau chèque a été remis à notre comité de la Ligue contre le cancer!  
Bravo et merci à tous, merci surtout à Anissa, à l'origine de tout cela! Merci également à la municipalité, qui nous a également fait une belle promesse!  
Sur la photo, l'équipe de Pluri'Elle... [Afficher la suite](#)



10 3 commentaires 5 partages

La Ligue contre le cancer comité des Yvelines - 78  
15 mars 2020

Devant les mesures prises par le gouvernement, devant les préconisations proposées par notre fédération nationale, nous avons dû suspendre, la mort dans l'âme, les soins de support proposés par notre comité.  
Pour l'instant, nous maintenons une permanence d'accueil dans nos locaux du 8, rue Madame, mais serons peut-être amenés à fermer nos locaux par la suite. Vous pouvez donc continuer pour l'instant à communiquer avec nous par les moyens habituels.  
Bien évidemment, l'opération Leclerc aura lieu sans nous, mais les magasins concernés n'ont pas renoncé à cette campagne, merci à eux. Vous pourrez donc, si vous le souhaitez, contribuer à cette collecte nationale pour la lutte contre le cancer des enfants et des adolescents.



La Ligue contre le cancer comité des Yvelines - 78  
18 octobre 2020

Merci à la ville des Essarts, d'avoir organisé leur première balade à vélo dans la ville. Merci tout particulièrement à Adrien Mockelyn pour avoir contribué puissamment à cette première initiative. Nous nous retrouverons bientôt, c'est sûr!



5 7 partages

J'aime Commenter Partager

La Ligue contre le cancer comité des Yvelines - 78  
10 mai 2020

Réouverture du comité.  
Le comité est ouvert à compter du 11 mai.  
Bien sûr, les soins de support restent en l'état: contact téléphoniques pour le coaching emploi, le soutien psychologique, par vidéo pour la sophro, l'activité physique, etc.  
Nous ne pouvons envisager la reprise générale des soins de support en raison des risques encourus du fait de l'actuelle épidémie, mais nous vous aviserons de ceux qui pourront reprendre, comme l'ostéopathie prochainement.



La Ligue contre le cancer comité des Yvelines - 78  
4 septembre 2020

Une nouvelle année d'existence, pour cet acte de bienveillance qui nous touche énormément, mais touche encore davantage les personnes concernées par le cancer du sein!



MODÈSTRAWALKER  
OCTOBRE ROSE, OPÉRATION COUSSINS-CŒURS 2020!

À l'occasion d'Octobre rose, réalisez des coussins-cœurs pour soulager les femmes touchées ...

6 1 partage

J'aime Commenter Partager

La Ligue contre le cancer comité des Yvelines - 78  
15 septembre 2020

Nouvelle campagne de la Ligue: ce ne sont plus "chers" médicaments, mais "rares" médicaments.



La Ligue contre le cancer

14 septembre 2020

[Pénuries de médicaments contre le cancer]  
C'est 1 499 médicaments contre le cancer signalés en difficulté ou rupture d'approvisionnement auprès de l'ANSM.  
Face à cette situation indigne, la Ligue contre le cancer lance un appel à témoins afin de donner la parole aux premiers concernés par les pénuries. Personnes malades, proches: T.E.M.O.I.G.N.E.Z.  
<https://penuries.ligue-cancer.net>

La Ligue contre le cancer comité des Yvelines - 78  
20 juillet 2020

Nos récentes tentatives pour suggérer à des municipalités de créer des "Espaces sans Tabac" n'ont pas abouti. Ce qui fait que notre département est très pauvre en lieux de ce genre. A ce jour, le seul existant est à Bonnelles (photo ci-jointe).  
Pourtant, ces initiatives ne coûtent quasiment rien (le prix d'un panneau) aux municipalités, et il nous paraît utile d'en implanter dans les squares, surtout lorsqu'il y a des enfants qui s'y rendent fréquemment, ou aux sorties des écoles. Un récent sondage a montré qu'entre les 2/3 et les 3/4 des citoyens sont favorables à cette démarche. Alors, aidez-nous à favoriser l'implantation de ces panneaux, parlez-en aux élus de votre commune!



4 5 commentaires 3 partages



Rédiger un rapport d'activité pour une année complètement polluée par la COVID19 nous fournit tout naturellement l'occasion d'y trouver des excuses. Nos indicateurs sont bien sûr en baisse, malgré tous nos efforts pour maintenir nos activités diverses. On conclura néanmoins cette année sur des motifs d'espoirs, ceux de retrouver au plus vite notre activité habituelle. Il restera que le fardeau du cancer pèsera encore davantage par la suite, du fait des nombreux reports de traitements, d'opérations, sans compter la pénurie de médicaments. Autant de raisons d'avoir toujours autant besoin de nos bénévoles et de nos donateurs.



**Maurice Brun**  
Président du Comité des Yvelines

# SOMMAIRE



## LE COMITE DES YVELINES DE LA LIGUE CONTRE LE CANCER

Nombre d'adhérents.....	p5
Gouvernance.....	p5
Ressources humaines.....	p6
Formations.....	p6
Financement des missions sociales .....	p6

## RECHERCHE

Un appel d'offres commun.....	p7
Carte d'Identité des Tumeurs.....	p8
Programme de recherche « Enfants, Adolescents et cancer ».....	p8

## ACTIONS POUR LES MALADES

2020, UNE ANNÉE PARTICULIÈRE.....	p9
-----------------------------------	----

## LES AIDES SOCIALES

Les aides financières.....	p10
----------------------------	-----

## L'INFORMATION DES MALADES ET DE LEURS PROCHES

Le service téléphonique de la Ligue.....	p11
Le site internet régional <a href="http://www.retouradomicile.fr">www.retouradomicile.fr</a> .....	p11
Les Espaces Ligue.....	p12

## ACCOMPAGNEMENT EN SOINS DE SUPPORT, SOUTIEN MORAL ET BIEN-ETRE

Soutien psychologique.....	p13-14
L'activité physique adaptée.....	p15
Les activités Bien-Etre.....	p15-16

## LE RETOUR A L'EMPLOI DES MALADES ATTEINTS DE CANCER

Le service de coaching d'aide au retour à l'emploi.....	p16
---	-----

## SOCIETE ET POLITIQUE DE SANTE

Le plaidoyer pour la défense des usagers.....	p17
La représentation des usagers.....	p18

## INFORMATION-PREVENTION-DEPISTAGE

LA PRÉVENTION AU TEMPS DE LA COVID-19.....	p19
--	-----

## LES ACTIONS EN MILIEU SCOLAIRE

Clap'santé.....	p20
En primaire :	
Ateliers pluri-thématiques.....	p21
L'agenda scolaire .....	p22
Dans le secondaire :	
Ateliers pluri-thématiques et Explo-tabac.....	p23

## PREVENTION AUPRES DES PUBLICS VULNERABLES.....

Moi(s) sans Tabac.....	p25
------------------------	-----

## LES DEPISTAGES.....

## INFORMATION DES PUBLIC

Colloque scientifique.....	p28
----------------------------	-----

LIG'ENTREPRISES .....	p29
-----------------------	-----

## PRINCIPALES ACTIONS DE COMMUNICATION.....

PARTENARIATS.....	p31
-------------------	-----

LES AIDES FINANCIERES ATTRIBUEES A DES ORGANISMES.....	p32
--	-----



## LA LIGUE CONTRE LE CANCER

Premier financeur associatif indépendant de la recherche en cancérologie en France

Engagée dans la prévention des risques du cancer et la promotion des dépistages

Présente dans chaque département auprès des personnes malades et de leurs proches

Acteur essentiel de la démocratie sanitaire et représentante des usagers

La Ligue contre le cancer, grâce à ses 103 Comités départementaux est sur tous les fronts de la maladie

## LE COMITE DES YVELINES DE LA LIGUE CONTRE LE CANCER

### NOMBRE D'ADHERENTS

Au 31 décembre 2020, le Comité des Yvelines comptait 6.420 adhérents.

### GOVERNANCE

Chaque Comité départemental est dirigé par un Conseil d'administration composé de bénévoles élus par l'assemblée générale des adhérents.

Président	M Maurice BRUN	
Trésorière	Mme Annick LOUIS	
Secrétaire Général	M Frédéric MÉTAIREAU	
Délégué au Marketing	M Jean-Claude PLEUCHOT	
Membres élus	Mme Nadine BARBIER M Jean-Pierre LEHOT Mme Nicole MARTIN Mme Claire MIGOZZI Mme Françoise NANBU M Guy RENO Mme Valentina STINGIC	
Membre de Droit	M Alain GAYRARD	Correspondant Fédération



## RESSOURCES HUMAINES

Le Comité compte au 31/12/2020 :

5 salariés,  
ce qui représente 3,83 ETP (équivalent temps plein)

52 bénévoles, ce qui représente 1,13 ETP

## Equipe permanente

Céline BUZENET, Secrétaire  
Isabelle CALBRIS, Comptable  
Dorine DUMORTIER, Chargée de prévention et de promotion  
des dépistages  
Elisa YVERS, Coordinatrice des actions pour les personnes  
malades

## FORMATIONS

Créée et agréée en 2002, l'école fédérale de formation de la Ligue contre le cancer a pour ambition de former des personnels compétents et principalement bénévoles, qui prendront leur place demain parmi les acteurs de la lutte contre le cancer. L'école impose un niveau élevé de qualité, adapté aux besoins et attentes des Comités départementaux. Depuis sa création, elle a formé plus de 25 000 participants.

En 2020, 13 personnes du Comité ont participé à des formations, ce qui représente 73,5 heures de formation.

Thématique	Formation	Nombre de personnes	Nombre d'heures
Actions pour les personnes malades	Relations bénévoles-malades	2	28
	Lig'Entreprises : Animer le Serious Game	1	7
Vie associative	Réforme du plan comptable	1	7
	Connaissance de la Ligue et de la maladie cancéreuse (visio)	9	31h30

## FINANCEMENT DES MISSIONS SOCIALES EN 2020

Recherche	Actions pour les malades	Société et politique de santé	Prévention	TOTAL
76 846 €	410 650 €	1 817 €	127 732 €	<b>617 045 €</b>



Le budget global consenti par la Ligue pour le soutien à la recherche concerne deux grands types d'actions :

- ✓ Des Actions Nationales, regroupant des subventions et des allocations de recherche, accordées dans le cadre d'appels à projets nationaux et de plusieurs partenariats.
- ✓ Des Actions Régionales reposant sur l'attribution de subventions accordées dans le cadre d'un appel d'offres régional et gérées par les Comités départementaux.

En 2020, plus de 350 projets de recherche ont été soutenus dans le cadre des Actions Nationales de la Ligue.

L'engagement complémentaires des Comités départementaux et du siège de la Fédération permettent de financer une recherche diversifiée pour augmenter les chances de guérison des cancers ».

Malgré une pandémie invalidante pour les salariés et bénévoles et les équipes de chercheurs, nous avons pu maintenir un fonctionnement et un soutien financier intact à la recherche contre le cancer.

Ces deux actions sont complémentaires et permettent de financer une recherche diversifiée pour augmenter les chances de guérison des cancers.

Les Comités départementaux assurent le financement des Actions Régionales dans leur intégralité et participent, avec le Siège, au financement des Actions Nationales pour des équipes de leur région.

**Le Comité a consacré 76.846 € à la recherche.**

### UN APPEL D'OFFRES COMMUN

Comme chaque année, les Comités d'Ile-de-France ont lancé un appel d'offres commun pour les subventions de recherche et le Comité régional d'évaluation, composé exclusivement de scientifiques travaillant hors de la région parisienne (à l'exception du Président, le Dr. Olivier Delattre), a étudié l'ensemble des dossiers.

#### Membres du Conseil scientifique

Dr. Olivier DELATTRE	Institut Curie, Paris
Pr. Michelle DEBATISSE	Institut Curie, Paris
Pr Antoine GESSAIN	Institut Pasteur
Pr. Jean SOULIER	Hôpital Saint-Louis, Paris
Pr. Jean-Pierre de VILLARTAY	Institut Imagine, Paris

#### Président du Conseil scientifique Départemental

Pr Jacques GHYSDAËL Institut Curie, Paris



La recherche nationale contre le cancer est menée pour moitié en Ile-de-France. C'est dire l'importance que nos Comités peuvent et doivent y jouer.

Ainsi en 2020, sur les 99 équipes labellisées par la Ligue (soutien de 5 ans pour les équipes d'excellence), 46 sont situées en Ile-de-France. De même, les 57 doctorants et post-doctorants franciliens, représentent 28 % des futurs et jeunes chercheurs financés par la Ligue sur tout le territoire.

## CARTES D'IDENTITE DES TUMEURS

Ce programme de recherche dédié à la génomique des cancers et financé par les comités départementaux. Initié par la Ligue en 2000, il est entré en activité en 2003. Cette recherche se focalise sur la structure et le fonctionnement du génome. Elle joue désormais un rôle essentiel dans la compréhension de la maladie cancéreuse et le développement de traitements spécifiquement adaptés aux patients (médecine personnalisée).

Le programme CIT s'appuie sur une organisation fédérant des équipes de chercheurs et de cliniciens regroupées en consortium répartis sur l'ensemble du territoire.

Aujourd'hui, des outils diagnostiques et pronostiques mis au point grâce à CIT permettent déjà de prendre en charge plus efficacement certaines tumeurs comme les tumeurs cérébrales et celles de la glande corticosurrénale.

## PROGRAMME DE RECHERCHE « ENFANTS, ADOLESCENTS ET CANCER »

En 2020, le Comité des Yvelines a participé à l'opération « **TOUS UNIS CONTRE LE CANCER** » en partenariat avec les magasins E.LECLERC situés à Achères, Bois d'Arcy, Carrières-sous-Poissy, Houilles et Rambouillet et la Ligue nationale au profit du programme national « Adolescents et cancer ». La collecte s'est élevée à 7.276 €.

Les prises en charge médicale et psychosociale des Adolescents et des Jeunes Adultes de 15 à 25 ans (AJA) atteints d'un cancer doivent répondre à des besoins particuliers. C'est pour cela que la Ligue a lancé dès 2004 un programme spécifique « Adolescents et Cancer » chez qui 1 700 nouveaux cas sont diagnostiqués chaque année.

Voici le projet de recherche clinique soutenu par le Comité des Yvelines et ses retombées thérapeutiques :

« **Identification des bases génétiques du mélanome de l'enfant** » Brigitte Bressac de Paillerets, Inserm U1186, Villejuif

Le mélanome pédiatrique est très rare, 20 cas par an en France au maximum, il s'agit d'un groupe hétérogène de tumeurs très différentes des mélanomes de l'adulte. Il est soupçonné que ces tumeurs puissent résulter d'accidents génétiques survenant au cours du développement de l'enfant. Le projet de recherche de Brigitte Bressac de Paillerets étudie ces mélanomes au plan génétique et fonctionnel afin de d'élucider les mécanismes aboutissant à la transformation cancéreuse des mélanocytes. Les résultats de ces travaux, comme l'identification de nouveaux biomarqueurs et de nouvelles pistes thérapeutiques, pourraient permettre d'améliorer la prise en charge des mélanomes pédiatriques.





**Parce que la maladie cancéreuse a des retentissements physiques, psychologiques, économiques et sociaux, le Comité des Yvelines, engagé quotidiennement aux côtés des patients, propose des services adaptés aux personnes malades et à leurs proches. Cet accompagnement vise à améliorer la prise en charge personnalisée et la qualité de vie pendant et après la maladie.**

## **2020, UNE ANNÉE PARTICULIÈRE**

### **RÉACTIVITÉ DE LA LIGUE DÈS LE PREMIER CONFINEMENT**

Dès le début de la crise sanitaire, le Président de la Ligue nationale, Axel Kahn, s'est fortement investi, notamment dans les médias et sur les réseaux sociaux, au service des malades :

- ✓ Conseils sur les réseaux sociaux et sur le site national pour les personnes malades du cancer en période Covid19.
- ✓ Renforcement du dispositif national de réponse aux appels, création de la cellule médicale.
- ✓ Démarche auprès des autorités et obtention au moins partielle de la reconnaissance des proches-aidants dans les prises en charge compensées par l'Assurance maladie.
- ✓ Campagne « victorieuse » pour que la protection indispensable des personnes fragiles ne se résume à leurs un confinement discriminatoire et prolongé.
- ✓ Interpellation du ministère des Solidarités et de la Santé pour que les masques de protection soient gratuits et accessibles pour les publics vulnérables et leurs proches-aidants. Premier succès au deuxième jour de l'action.
- ✓ Forte des témoignages de son dispositif de réponses aux appels en lien avec les cancers et Covid19, la Ligue a alerté sur la dangereuse dégradation de la situation des personnes concernées par le cancer.

### **ADAPTATION DU COMITÉ DES YVELINES POUR RÉPONDRE AUX BESOINS DES MALADES**

Tout au long de l'année 2020, le Comité des Yvelines a été amené, pour répondre aux besoins des malades tout en s'adaptant à la situation sanitaire, à se convertir aux outils numériques et aux modalités de travail distancielles.

Ces nouvelles modalités, si elles ne remplacent pas le présentiel, ont permis de maintenir le lien avec les malades dès que cela était possible, et dans certains cas, d'associer de nouvelles personnes exclues auparavant en raison de difficultés à se rendre au Comité.



# ACTIONS POUR LES PERSONNES MALADES

## LES AIDES SOCIALES

Les Commissions sociales, pour accompagner les personnes fragilisées économiquement par la maladie, ont été maintenues et se sont déroulées en visioconférence.

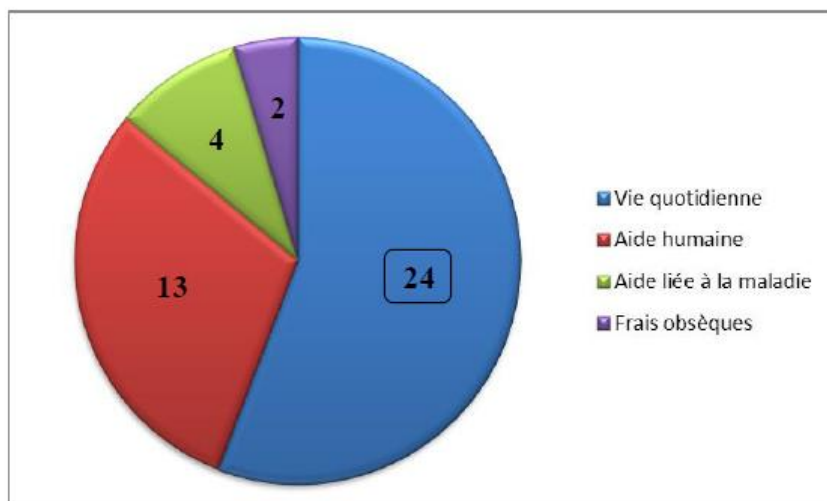
En effet, la crise sanitaire n'a fait que renforcer les inégalités sociales et le Comité s'est très rapidement adapté pour venir en aide, de façon efficace, aux plus démunis.

## LES AIDES FINANCIERES

La commission sociale attribue des secours financiers aux personnes économiquement fragilisées par la maladie, de façon ponctuelle et complémentaire aux dispositifs légaux ou pour pallier l'absence d'aides.

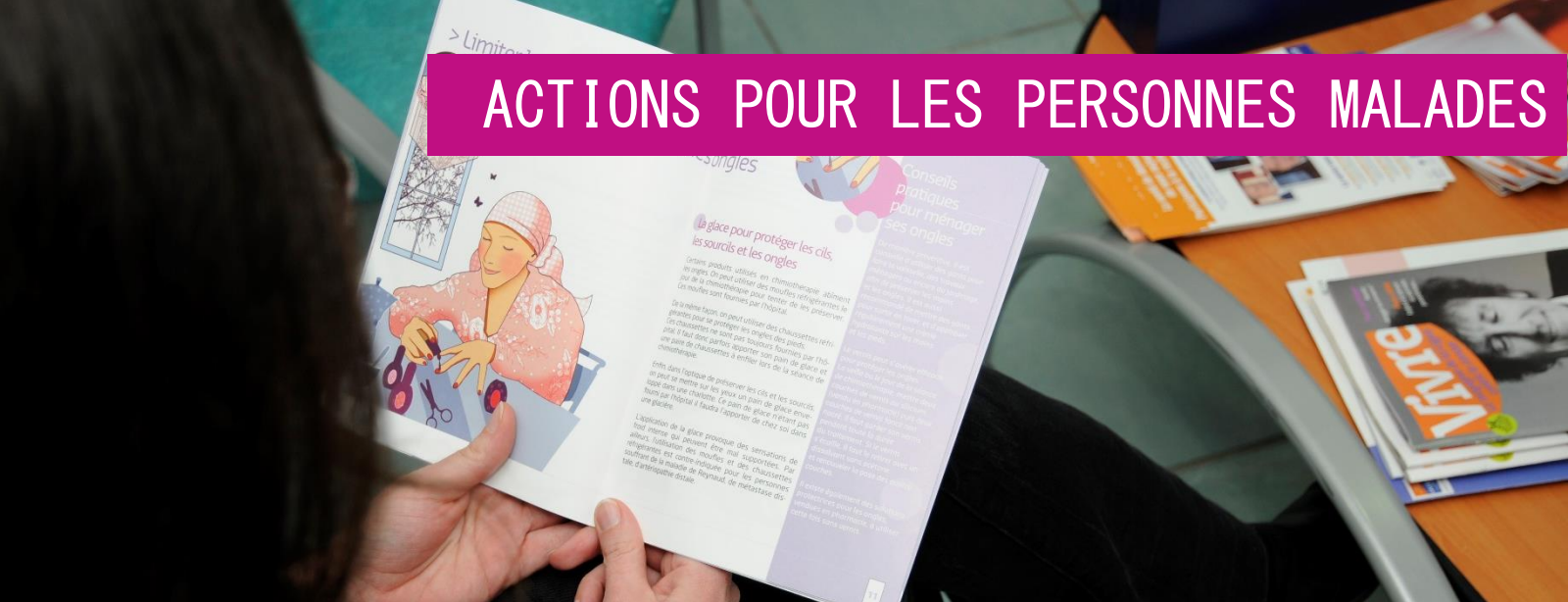
Pour effectuer une demande d'aide, la personne ou son entourage prend contact avec un travailleur social qui va l'accompagner pour élaborer le dossier de demande auprès du Comité.

Pour l'année 2020, le montant des aides financières attribuées s'élève à 21.269 € pour 43 dossiers accordés.



*Nature des demandes*

# ACTIONS POUR LES PERSONNES MALADES



## LE COMITE (OU RESEAU) DE MALADES ET DE PROCHES

Le Comité de Malades et de Proches (CMP) est une force de propositions et de vigilance afin d'améliorer la qualité de vie, la qualité des soins des malades et la protection de leurs droits dans tous les domaines. Le CMP participe à la réflexion et à l'élaboration de documents et d'actions.

## L'INFORMATION DES MALADES ET DE LEURS PROCHES

0 800 940 939

Service & appel gratuits

### LE SERVICE TELEPHONIQUE DE LA LIGUE

Service GRATUIT, ANONYME et CONFIDENTIEL

du lundi au vendredi de 9h à 19h

- Ecoute et soutien psychologique
- AIDEA / Accompagnement à l'assurance emprunteur
- Permanence Juridique

Dès le début de la crise sanitaire, la Ligue a souhaité renforcer son service de téléphonie habituel par une ligne d'écoute médicale afin de répondre aux interrogations spécifiques des personnes malades en lien avec la pandémie et de faire en sorte qu'elles ne sentent pas abandonnées.

### INFORMATION CORONAVIRUS

La Ligue à votre écoute, la Ligue vous répond

- 0800 940 939 Choix 1 : Écoute et soutien  
Choix 2 : Assurabilité, droit à l'oubli
- 01 53 55 24 45 Écoute et soutien médicaux
- 01 53 55 25 30 Questions sociojuridiques
- 01 53 55 24 53 Dons à la Ligue

Forum : [ligue-cancer.net](http://ligue-cancer.net)

LA LIGUE  
CONTRE LE CANCER



### LE SITE INTERNET REGIONAL [www.retouradomicile.fr](http://www.retouradomicile.fr)

Un site complet d'informations et d'échanges destiné aux malades franciliens atteints de cancer, aux aidants ainsi qu'aux professionnels de santé.

Ce site permet d'accéder rapidement à l'information souhaitée grâce à une navigation intuitive, une ergonomie aérée et des rubriques réparties par thèmes (médical, social, soins de support) facilement repérables sur les onglets de l'accueil.



## LES ESPACES LIGUE

Les Espaces Ligue Info (ELI) sont des espaces animés par des bénévoles formés.  
Les ELI sont situés à l'intérieur de l'hôpital ou en ville.

Objectifs de ces espaces : accueillir, informer, écouter, soutenir et orienter les personnes malades et les proches.

Dans les Yvelines, les Espaces Ligue sont situés :

. Au Comité -> ouvert du lundi au vendredi de 9 H à 17 H

. Au sein du hall d'accueil au centre hospitalier de Mantes la Jolie ouvert les mardis de 14 h à 18 h



## ACCOMPAGNEMENT EN SOINS DE SUPPORT, SOUTIEN MORAL ET BIEN-ÊTRE

Parce que la prise en charge d'un cancer ne s'arrête pas au traitement de la seule maladie, le Comité des Yvelines met en place des soins de support\* en proposant à la personne malade un accompagnement global et coordonné pour améliorer la qualité de vie.

Prendre en charge un malade dans sa globalité requiert des compétences différentes ; aussi certaines activités sont dispensées par des professionnels.

• *Les soins de support désignent l'ensemble des soins qui prennent en charge les conséquences, pour le malade, d'un cancer et de ses traitements : douleurs, troubles alimentaires, problèmes sociaux, psychologiques...*

### SOUTIEN PSYCHOLOGIQUE

- **Soutien psychologique en individuel**

Une psychologue aide les personnes à exprimer leurs inquiétudes liées à la maladie

Au Comité Versailles, en visio et par téléphone 1 à 2 ½ journée de consultation par semaine

64 personnes bénéficiaires

- **Groupe de parole**

Une psychologue et un médecin proposent un espace de parole favorisant le partage d'expérience et de vécu

En visio - 2 séances

10 personnes bénéficiaires



## ACCOMPAGNEMENT EN SOINS DE SUPPORT, SOUTIEN MORAL ET BIEN-ÊTRE

- **Groupe de convivialité**

Deux bénévoles formés à l'écoute proposent des temps de convivialité

Au Comité Versailles – 3 séances

9 personnes bénéficiaires

- **Espace de parole image de soi et féminité**

Une infirmière et un médecin proposent aux participantes d'échanger sur les changements induits par la maladie et sur l'image de soi

Au Comité Versailles et en visio - 5 séances

10 personnes bénéficiaires

- **Atelier mémoire et estime de soi**

Une psychologue aide les personnes à reprendre confiance en elles par un travail sur la mémoire et l'estime de soi

En visio - 9 séances

35 personnes bénéficiaires

- **Visites en chambre**

Des bénévoles formés effectuent des visites en chambre à l'hôpital de la Porte Verte à Versailles, au centre hospitalier de Rambouillet et au centre hospitalier de Poissy

82 visites effectuées





## L'ACTIVITE PHYSIQUE ADAPTEE (APA)

Il est maintenant bien démontré que l'activité physique et sportive joue sur la qualité de vie, la tolérance aux traitements en particulier face à la fatigue et sur le risque de récurrence dans des localisations tumorales parmi les plus fréquentes.

C'est pourquoi, le Comité des Yvelines propose gratuitement des séances d'activité physique et sportive pour les malades en cours de traitement et en rémission.

En 2020, 153 personnes ont bénéficié de séances d'activité physique.



## ACTIVITES BIEN-ÊTRE

- **Soins de socio-esthétique** proposés par une socio esthéticienne diplômée du CODES  
Ateliers au centre hospitalier de Versailles, à l'Institut de Promotion de la Santé à Trappes et en visio - 37 personnes bénéficiaires  
Soins en chambre en services d'oncologie des centres hospitaliers de Versailles, de Poissy et de Rambouillet - 398 personnes bénéficiaires  
Soins au Groupement des Réseaux Yvelines Nord (GRYN) - 99 personnes bénéficiaires

- **Sophrologie**

Ateliers à Versailles, Les Clayes sous Bois, Aubergenville, Rambouillet et Le Pecq; et en visio - séances hebdomadaires - 98 personnes bénéficiaires

En individuel en service de pédiatrie du centre hospitalier de Poissy 2 ½ journées par mois  
14 enfants et 2 parents bénéficiaires



## ACTIONS POUR LES PERSONNES MALADES

- **Ostéopathie et massages bien-être**

Consultations individuelles ostéopathie au Comité à Versailles, au Groupement des Réseaux Yvelines Nord de Cancérologie (à Meulan) - 1 à 2 ½ journées par semaine - 65 personnes bénéficiaires

Consultations individuelles de massage à Richebourg - 2 ½ journées par mois - 33 personnes bénéficiaires

- **Réunions information alimentation et atelier cuisine** animés par une diététicienne

Ateliers à Versailles, à Mantes la Jolie, aux Mureaux et en visio  
74 personnes bénéficiaires

- **Loisirs créatifs**

9 personnes bénéficiaires

## LE RETOUR A L'EMPLOI DES MALADES ATTEINTS DE CANCER

Depuis 2009 la Ligue et le service social de l'assurance maladie œuvrent pour le développement de collaborations régionales La convention signée début 2013 entre 7 Comités Ile de France de la Ligue contre le cancer et la Caisse Régionale d'Assurance Maladie Ile de France, définit des axes de partenariat :

- L'information, l'accès à l'offre de services et la prévention
- Le retour et le maintien à domicile des personnes atteintes par un cancer
- La prévention de la désinsertion professionnelle

Le Comité des Yvelines de la Ligue contre le Cancer propose également

- Un accompagnement individuel au retour à l'emploi avec une « coach emploi » au Comité à Versailles, en visio ou par téléphone - 42 personnes bénéficiaires
- Une aide administrative individuelle avec une assistante sociale bénévole au Comité à Versailles - 11 personnes bénéficiaires







## SOCIÉTÉ ET POLITIQUES DE SANTÉ

### LE PLAIDOYER POUR LA DÉFENSE DES USAGERS

En 2020, la Ligue, fortement impliquée au sein de l'INCA, a contribué à l'évaluation du Plan cancer 3 et à la préparation de la stratégie décennale qui prendra sa suite.

Tout au long de l'année, elle s'est positionnée sur les différentes mesures prises par le gouvernement pour la gestion de la crise sanitaire, qu'il s'agisse de la distribution des masques, des campagnes de tests ou des vaccinations à venir. Elle a su faire partager ses soucis d'équité et de défense des publics prioritaires.

Pour autant la Ligue n'a pas négligé ses engagements dans la lutte contre le tabac, l'alcool ou la malbouffe.

Au dernier trimestre a été lancée une grande campagne contre les pénuries de médicaments, appuyée par les comités départementaux et très relayée dans les médias.

Face à la crise en Ile-de-France, les comités départementaux de la Ligue contre le cancer ont été vigilants sur les adaptations des parcours en cancérologie, plus généralement sur les accès aux soins et aux dépistages, en lien avec ONCORIF, le Centre régional des dépistages des cancers et France Assos Santé, autant de structures dans lesquelles nous sommes représentés.

Pour la première année de leur nouvelle mandature les Commissions des Usagers (CDU) ont eu du mal à fonctionner. Nos représentants dans ces instances se sont efforcés de rester en lien avec leurs établissements de soins et les Conseils territoriaux de santé pour constater l'impact de la crise sur la qualité des prises en charge et les éventuelles déprogrammations. Des membres de nos comités ont contribué à la mise en œuvre de solutions pour maintenir l'égalité d'accès aux soins ou aux tests et conseiller ou accompagner des personnes malades (accueils téléphoniques, procédures innovantes de certaines CPTS).

Enfin de nombreux bénévoles ont participé au Comité des patients pour la recherche clinique en relisant les notes d'information destinées aux malades susceptibles d'entrer dans un nouvel essai clinique.



## SOCIÉTÉ ET POLITIQUES DE SANTÉ

### LA REPRÉSENTATION DES USAGERS

Une nouvelle mandature a commencé en 2020

Le Comité des Yvelines compte 5 représentants des usagers dans 5 établissements.



Au-delà des réunions de Commission Des Usagers (CDU) , nos Représentants des Usagers (RU) ont été sollicités pour participer à différents travaux dans des domaines aussi variés que : l'élaboration d'un projet des usagers, l'analyse détaillée de plaintes patients, l'évaluation de la satisfaction patient, une journée d'intégration des nouveaux personnels, des visites aux malades,...

Par ailleurs, certains de nos RU sont associés à des groupes de travail internes (Comité Douleur, Comité d'Ethique), voire à des instances règlementaires comme le Conseil d'Administration, le Conseil de Surveillance de leurs établissements respectifs .

ETABLISSEMENT DE SOINS	REPRÉSENTANTS DES USAGERS	MANDAT
Centre Hospitalier de Rambouillet	Claire MIGOZZI	Commission des Usagers
C.H.I. de Meulan/Les Mureaux	René VAUCONSANT	Commission des Usagers et Conseil de Surveillance
Hôpital La Porte Verte Versailles	Sylvie LANCRENON	Commission des Usagers (vice-présidente) et Conseil d'Administration
Hôpital Privé de Versailles	Christiane CHEVILLARD	Commission des Usagers
Clinique de Saint Germain	Karine ROBLES	Commission des Usagers



## INFORMATION-PRÉVENTION-DEPISTAGE

### LA PRÉVENTION AU TEMPS DE LA COVID 19

La crise de la COVID 19 nous a rappelé que la prévention n'a jamais été plus nécessaire, qu'elle repose sur une application de règles d'hygiène les plus élémentaires et sur une éducation pour la santé émancipatrice qui donne la capacité d'agir en responsabilité pour se protéger et pour protéger les autres.

En raison de la diffusion très rapide d'un virus inconnu jusqu'alors, de nombreuses mesures de prévention ont dû être mises en place à titre individuel ou collectif : gestes barrières, port du masque, confinement, tests, vaccination.

La gestion de la crise a montré la nécessité d'anticiper, de mettre des moyens pour mettre en cohérence les paroles et les actes, de créer un environnement favorable, et d'amener les personnes à adopter des comportements citoyens. Il s'agit toujours de conjuguer des mesures collectives, des politiques publiques qui préservent la santé des citoyens, et des mesures individuelles qui doivent avoir du sens pour les personnes et qui nécessitent souvent un accompagnement personnalisé pour les plus vulnérables.

Lors des Etats généraux de la prévention des cancers, la Ligue demandait que la prévention représente 10% des moyens consacrés à la santé. Les investissements à réaliser et les moyens à mobiliser devraient permettre le développement d'actions adaptées à différents publics, la reconnaissance des métiers de la prévention et l'évaluation des actions grâce à des programmes de recherche en prévention.

En 2020, la Ligue a maintenu ses actions de prévention et de promotion des dépistages notamment auprès des jeunes et des publics les plus fragiles, dans le respect des mesures sanitaires.



## INFORMATION-PREVENTION-DEPISTAGE

Parce que 40% des cancers sont évitables, la Ligue développe des actions de prévention et d'éducation à la santé en direction des jeunes et des publics les plus vulnérables. Elle sensibilise également à l'importance des dépistages. En modifiant certaines habitudes ou notre mode de vie, nous pouvons agir au quotidien !

### LES ACTIONS EN MILIEU SCOLAIRE

Liée par une convention de partenariat au ministère de l'Éducation nationale, de l'Enseignement supérieur et de la Recherche, la Ligue est reconnue comme acteur majeur et engagé pour l'avenir et la santé de la jeunesse. Elle accompagne sur le terrain les acteurs éducatifs en leur proposant des actions et programmes pertinents.

Le Comité des Yvelines développe de nombreuses actions en milieu scolaire qui s'inscrivent dans le champ de la promotion de la santé et qui se déclinent autour de 3 axes complémentaires :

- apporter aux jeunes les informations nécessaires à leur protection ;
- leur permettre de développer des compétences personnelles, sociales et civiques ;
- développer leur regard critique vis-à-vis de l'environnement et de la société dans lesquels ils évoluent.

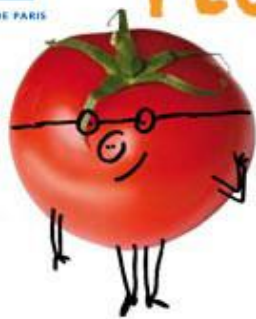
En raison de la crise sanitaire, les actions « événementielles » n'ont pu avoir lieu. En revanche, le Comité a poursuivi, quand cela a été possible, ses actions en milieu scolaire en respectant le protocole sanitaire proposé par l'Éducation nationale.



### CLAP'SANTE

Chaque trimestre, Clap'santé, le magazine de prévention santé pour les jeunes (9 à 13 ans) édité par la Ligue, présente des actus santé, des reportages sur des actions de terrain, des informations et des zooms sur la prévention des cancers, des articles sur l'alimentation, l'activité physique, le tabagisme ou encore le soleil .... Sans oublier des jeux et bandes dessinées pour se détendre, des fiches pratiques détachables pour la vie de tous les jours, et des témoignages de jeunes pour savoir « ce qu'ils en pensent ... ».

Au 31 décembre 2020, le Comité comptait 294 abonnés et a diffusé 6 089 Clap'santé.



## INFORMATION-PREVENTION-DEPISTAGE

### EN PRIMAIRE

#### ATELIERS PLURITHEMATIQUES

Le Comité des Yvelines organise tout au long de l'année des ateliers portant sur les différents facteurs de risques du cancer (alimentation, activité physique, soleil, tabac, hygiène de vie, sommeil) dans les écoles primaires du département. Celles-ci ont pour objectif de sensibiliser les élèves à l'adoption de comportements favorables à la santé et ce, dès le plus jeune âge.

Nom du projet	Descriptif	Nombre d'élèves sensibilisés	Partenaires
Les séances d'éducation pour la santé dès le plus jeune âge	<ul style="list-style-type: none"> <li>➤ Ateliers multithématiques sur les facteurs de risques du cancer</li> <li>➤ Diffusion du magazine Clap'Santé</li> <li>➤ Utilisation de l'Agenda Scolaire</li> <li>➤ Utilisation des expositions nutrition et sommeil</li> </ul>	2 856	Infirmières scolaires et équipes éducatives

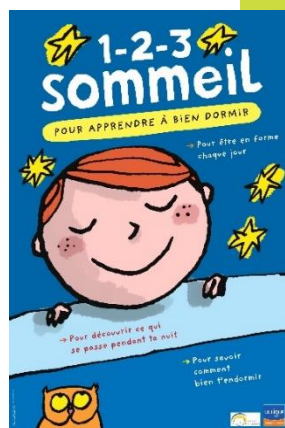
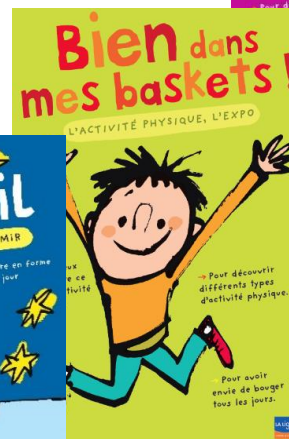
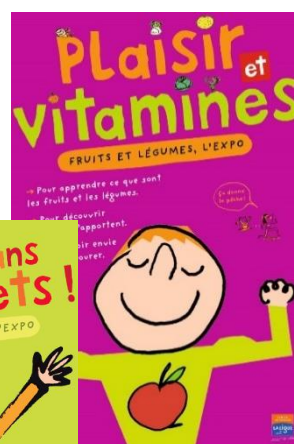
#### LES EXPOSITIONS SUR LA NUTRITION

Le Comité de Yvelines propose des ateliers sur le thème de la nutrition à partir des expositions « Plaisir et vitamines » et « Bien dans mes baskets » qui ont obtenu le renouvellement du label PNNS (Plan National Nutrition Santé).

#### L'EXPOSITION SUR LE SOMMEIL

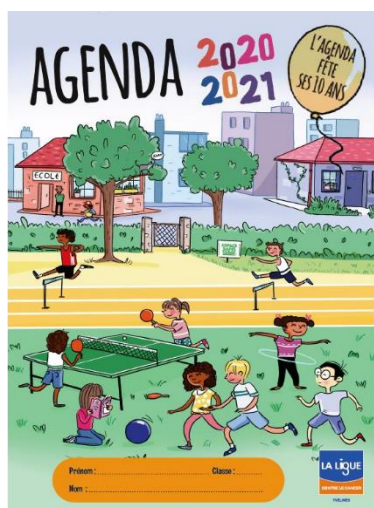
En 2020, le Comité des Yvelines a diffusé l'exposition intitulée « 1,2,3 sommeil » créée en partenariat avec le réseau Morphée et à destination des élèves des écoles élémentaires.

Il a également proposé des ateliers autour de cette thématique.





## INFORMATION-PREVENTION-DEPISTAGE



### L'AGENDA SCOLAIRE

Le Comité des Yvelines édite un agenda scolaire porteur de messages de prévention pluri-thématiques (alimentation, activité physique, tabac et autres dépendances, soleil et sommeil) diffusé aux élèves de CM1 et/ou de CM2.

L'objectif est d'amener les enfants à réfléchir aux moyens de préserver leur santé. Cette action s'inscrit dans une démarche participative : les enfants créent eux-mêmes les messages de prévention et les illustrations à la suite des 4 animations qui leur sont proposées. Il permet également de faire le lien entre l'école et la maison.

En 2020, 4 classes ont participé à sa création (école élémentaire Ronsard à Chanteloup les Vignes, école élémentaire Roger Colart à Les Essarts le Roi et écoles élémentaires Jules Ferry à Trappes) et il a été diffusé à 16 200 élèves le jour de la rentrée scolaire.

Ainsi 94 communes du département nous ont aidé dans la distribution de nos Agendas Scolaires,

Il a été réalisé avec le concours financier du Conseil régional d'Ile-de-France.

Par ailleurs, le site internet [www.lig-up.net](http://www.lig-up.net) offre des informations complémentaires aux enfants et permet aux enseignants de proposer des ateliers autour des thématiques.



# INFORMATION-PREVENTION-DEPISTAGE

## DANS LE SECONDAIRE

### LES ATELIERS PLURITHEMATIQUES

Le Comité des Yvelines réalise des interventions de prévention pédagogiques et ludiques sous la forme de conférences-débats d'une durée d'une ou deux heures par classe, à la demande des établissements scolaires.

Ces interventions sont l'occasion d'aborder avec les collégiens, des thématiques de santé en lien avec les facteurs de risques du cancer telles que le tabagisme, les dangers de l'alcool et de la consommation de cannabis, des conseils en alimentation et en pratique d'une activité physique, les méfaits du soleil.

En 2020, 70 classes allant de la 6<sup>ème</sup>, à la 3<sup>ème</sup> ont bénéficié d'interventions de prévention au sein de leur classe, soit un total de 1 960 élèves

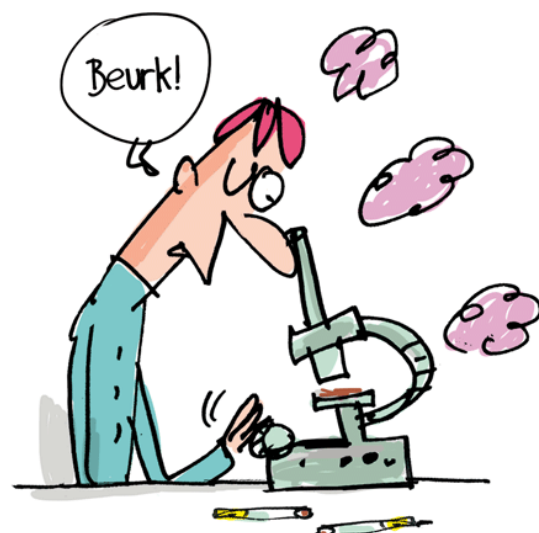
## LA PREVENTION DU TABAGISME

### EXPLO'TABAC

Explorant 9 thématiques déclinées en 27 ateliers, **Explo'tabac** vise à développer une démarche interactive afin de faire réfléchir collectivement les élèves de 9 à 13 ans à la question du tabac dans notre société et de les amener à résister aux pressions.

Explo'tabac est construit sous forme de parcours pédagogique, ludique et interactif.

En 2020, le Comité des Yvelines est intervenu dans les écoles élémentaires et les collèges, auprès d'élèves de CM1, CM2, 6<sup>ème</sup> et de 5<sup>ème</sup> avec cet outil de prévention.





## INFORMATION-PREVENTION-DEPISTAGE

### PREVENTION AUPRES DES PUBLICS VULNERABLES

En 2020, Le Comité des Yvelines a mis en place plusieurs actions notamment dans les quartiers dits « Politique de la Ville ».

Il est notamment intervenu :

- A la maison de la Petite Enfance des Mureaux pour informer et sensibiliser les parents et les assistantes maternelles, aux méfaits du soleil, à l'équilibre alimentaire et à la pratique d'une activité physique régulière
- Au Pôle Molière des Mureaux pour informer et sensibiliser les parents, aux méfaits du soleil, à l'équilibre alimentaire et à la pratique d'une activité physique régulière
- Au sein des résidences sociales ADEF de Plaisir et de Coignières pour des actions de promotion des dépistages des cancers
- Dans le Service d'Accompagnement Médico Social pour Adultes Handicapés de Plaisir pour informer sur les différents facteurs de risques des cancers et sur les dépistages
- Auprès des habitants de la ville des Mureaux pour des ateliers virtuels sur la santé et le sommeil







## La Ligue contre le cancer soutient les participants du #MoisSansTabac.

Plus d'informations sur : [mois-sans-tabac.tabac-info-service.fr](http://mois-sans-tabac.tabac-info-service.fr)

# INFORMATION—PREVENTION—DEPISTAGE

## MOI(S) SANS TABAC

En 2020, a eu lieu la quatrième édition du « Mois sans tabac » mis en place par Santé Publique France. Il s'agit d'un défi collectif qui consiste à inciter puis à accompagner les fumeurs dans une démarche d'arrêt du tabac sur une durée de 30 jours.

En effet, au-delà de 28 jours, les chances d'arrêter de fumer de manière permanente sont multipliées par 5.

Cette campagne s'inspire d'un dispositif anglais, appelé « Stoptober » mis en œuvre annuellement par Public Health England depuis 2012 et qui a montré son impact favorable sur le nombre de tentatives d'arrêt.

Cette opération s'est déroulée en 3 temps :

- En septembre : information auprès des professionnels de santé notamment en visioconférence ;
- En octobre : importante campagne de communication relayée par les médias et invitation faite aux fumeurs à s'inscrire à « Moi(s) sans tabac » via Tabac Info Service site/appli/3989 ou à l'occasion d'actions locales. Les fumeurs pouvaient également rejoindre un groupe facebook.
- En novembre : accompagnement et soutien des fumeurs dans leur démarche d'arrêt.

Pour cette année 2020, Santé publique France avait émis plusieurs consignes :

- aucun événementiel de type Villages Mois sans tabac,
- soutenir la dynamique de Mois sans tabac en mettant en place des actions d'accompagnement au sevrage tabagique, dans le respect des gestes barrière et de la réglementation en vigueur selon les territoires ;
- ne pas soutenir d'actions collectives à l'exception d'accompagnements individuels ou collectifs pour lesquels les flux de public peuvent être maîtrisés, et les gestes barrière appliqués.

Ainsi, le Comité des Yvelines s'est adapté et a proposé une atelier d'échanges sur le tabagisme et l'arrêt du tabagisme pour les lycéens volontaires du lycée La Bruyère à Versailles.

**ON SE MOTIVE !**

*Arrêt du tabac et activité physique*

*Pour calmer le manque, se changer les idées, gérer son stress ou limiter la prise de poids, un peu de sport tous les jours !*

- On oublie l'ascenseur : on prend les escaliers.
- On se met au sport d'intérieur : quelques séries d'abdos ?
- On essaie de marcher 30 minutes par jour, dans un rayon d'1 km bien sûr !

### Test immunologique

Test simple et rapide, à réaliser chez soi, tous les 2 ans entre 50 et 74 ans, pour rechercher la présence de sang dans les selles et dépister une lésion précancéreuse ou un cancer. [...]

*“On se le rappelle tous les deux ans, parce qu'on tient l'un à l'autre.”*

Frédéric et Isabelle

### Dépistage du cancer colorectal

Test et/ou examens effectués afin de détecter une affection de l'intestin, invisible et silencieuse à un stade précoce. [...]

*“Un simple contrôle qui m'a sauvé la vie.”*

Georges

### Suivi médical

Démarche adaptée, en fonction de l'âge, à toute personne ayant des antécédents personnels ou familiaux de polypes, cancer ou maladie inflammatoire du côlon. [...]

*“Mon rendez-vous pour m'assurer que tout va bien.”*

Younes

## #ParlonsFesses

### Mon droit au dépistage du cancer colorectal

Le dépistage du cancer colorectal, à partir de 50 ans, c'est tous les 2 ans pour toutes et tous, grâce à un test simple, rapide et efficace à faire chez soi, pris en charge à 100% par l'Assurance Maladie, sans avance de frais. Détecté à un stade précoce, un cancer colorectal se guérit dans 9 cas sur 10. Ce droit au dépistage sauve des vies!

POUR PLUS D'INFORMATIONS, RENDEZ-VOUS SUR : [mars-bleu.ligue-cancer.net](http://mars-bleu.ligue-cancer.net)



# INFORMATION-PREVENTION-DEPISTAGE

## LES DEPISTAGES

Les dépistages permettent de détecter les cancers tôt et donc de mieux les soigner. Le dépistage organisé incite l'ensemble des personnes concernées à se faire dépistage, mais un dépistage personnalisé peut être proposé aux personnes qui présentent des facteurs de risque particulières ou des antécédents personnels et/ou familiaux. En France, trois localisations de cancers font l'objet d'un dépistage organisé, le cancer du sein, le cancer colorectal, le cancer du col de l'utérus.

L'année 2020 a été marquée par la réorganisation régionale des Centres régionaux de coordination des dépistages des cancers (CRCDC), visant à mieux prendre en compte les exigences de fluidité des parcours et de qualité des soins.

Dans les Yvelines, le Comité a poursuivi la collaboration avec son site départemental. Néanmoins, la crise sanitaire a stoppé dans un premier temps la dynamique de participation aux dépistages organisés. La Ligue a alors alerté sur la nécessité de relancer cette dynamique.

## MARS BLEU – DEPISTAGE DU CANCER COLORECTAL

Description	Lieu	Partenaires associés à l'action	Nbr de personnes sensibilisées
Atelier de sensibilisation et espace d'échanges	➤ Centre de Vie Sociale Aimé Césaire à Mantes la Jolie	CRCDC-IDF, Site des Yvelines Atelier Santé Ville Associations locales ARS IDF	45
Stand d'information	<ul style="list-style-type: none"> <li>➤ Centre Commercial Carrefour à Sartrouville</li> <li>➤ Espace Médical Joseph Bellanger à Conflans Sainte Honorine</li> <li>➤ Hôpital Privé de l'Ouest Parisien à Trappes</li> <li>➤ Hôpital A. Mignot au Chesnay</li> <li>➤ Centre Hospitalier de Houdan</li> </ul>	CRCDC-IDF, Site des Yvelines ARS IDF CPAM 78 Ateliers Santé Ville Cliniques, Hôpitaux, Espace Médical, Centres commerciaux	188

### Mammographie

Examen radiologique permettant le dépistage des lésions précancéreuses et cancéreuses du sein. [...]



*"C'est l'examen qui m'a sauvé la vie!"*

Juliette

### Dépistage

Ensemble d'examen et de tests effectués afin de dépister une affection latente à un stade précoce. [...]



*"C'est devenu un réflexe pour vérifier que tout va bien!"*

Esther

### Palpation

Méthode d'examen utilisant les mains pour recueillir par le toucher des différentes régions du corps des informations utiles au diagnostic. [...]



*"Une seule fois par an pour me rassurer."*

Salima

## #JaiMeMesSeins

Mon droit au dépistage

Dès 25 ans, une palpation par un professionnel de santé une fois par an est recommandée, et en plus dès 50 ans, une mammographie tous les deux ans. Ce droit au dépistage sauve des vies. Détecté à un stade précoce, le cancer du sein peut être guéri dans 9 cas sur 10.



# INFORMATION-PREVENTION-DEPISTAGE

POUR PLUS D'INFORMATIONS, RENDEZ-VOUS SUR : [octobre-rose.ligue-cancer.net](http://octobre-rose.ligue-cancer.net)

## OCTOBRE ROSE- DEPISTAGE DU CANCER DU SEIN

Description	Lieu	Partenaires associés à l'action	Nbre de persnnes sensibilisées
Atelier de sensibilisation et espace d'échanges	➤ Maison de quartier Bécheville des Mureaux	CRCDC-IDF, Site des Yvelines ARS IDF Ateliers Santé Ville	6
Stand d'information	➤ Centre commercial Carrefour à Sartrouville ➤ Marché du centre-ville de Poissy ➤ Clinique des Franciscaines à Versailles ➤ Entreprise PSA de Poissy	CRCDC-IDF, Site des Yvelines ARS IDF CPAM 78 Ateliers Santé Ville Cliniques Centres commerciaux Service médical des entreprises	126

## DEPISTAGE DU CANCER DU COL DE L'UTERUS

En 2020, les modalités de dépistage ont évolué selon l'âge des femmes :

- Pour les femmes entre 25 et 29 ans, le test de dépistage est réalisé par examen cytologique à 25, 26 et 29 ans.
- Pour les femmes de 30 ans à 65 ans, la HAS recommande que le test HPV remplace l'examen cytologique. Un nouveau test est refait tous les 5 ans, jusqu'à l'âge de 65 ans, dès lors que le résultat du test est négatif.



## INFORMATION-PREVENTION-DEPISTAGE

### INFORMATION DES PUBLICS

#### COLLOQUE SCIENTIFIQUE

Le Comité De Paris organise chaque année un colloque ayant pour objet d'informer le grand public sur un sujet majeur de la lutte contre le cancer.

En 2020, le colloque régional s'est déroulé samedi 3 octobre à l'Institut Océanographique. Il s'intitulait « Big Data, intelligence artificielle et cancers » et a rencontré un grand succès, plus de 180 personnes y ont participé. Il a été retransmis en facebook live.



**Big Data,  
Intelligence  
artificielle  
et cancers :**

De l'innovation médicale  
à l'amélioration des parcours  
de soins.

Présidente du Colloque :  
Pr Dominique Stoppa-Lyonnet

Samedi 3 Octobre 2020 | 14h

Maison des Océans  
Institut Océanographique de Paris  
195 rue Saint-Jacques, 75005 Paris





# Lig'Entreprises engagées contre le cancer

Programme d'Actions Cancer Toutes Entreprises

## LIG'ENTREPRISES

En 2020, la Ligue nationale a poursuivi, en lien avec plusieurs comités, le projet Lig'Entreprises qui a un double objectif :

- ✓ changer le regard porté sur le cancer en entreprise, en sensibilisant les collaborateurs aux implications de la maladie et à ses répercussions éventuelles sur l'emploi ;
- ✓ déployer des actions de prévention.

Le Comité des Yvelines est intervenu au sein de l'entreprise PSA à Poissy pour sensibiliser les salariés à l'importance des dépistages des cancers.

En 2020, le Comité a constitué un groupe de travail réunissant une dizaine de personnes qui se répartissent en 3 sous-groupes pour les différents types d'actions à mener (prospection, sensibilisation managers et prévention).



# MA VILLE SE LIQUE CONTRE LE CANCER

## COMMUNICATION

### CALENDRIER DES MANIFESTATIONS

Grâce au partenariat national KIABI, les magasins de Aubergenville, Chambourcy, Le Chesnay, Mantes la Jolie, Maurepas et Plaisir nous ont reversés 6. 225 € pour mener des actions auprès des personnes malades.



La Course virtuelle « Plus vite que le cancer » organisé les 24&25 octobre a permis de recueillir 2. 228 €



En 2020, le Comité des Yvelines a participé à l'opération « **TOUS UNIS CONTRE LE CANCER** » en partenariat avec les magasins E.LECLERC situés à Achères, Bois d'Arcy, Carrières-sous-Poissy, Houilles et Rambouillet et la Ligue nationale au profit du programme national « Adolescents et cancer ». La collecte s'est élevée à 7.276 €

Des associations sportives et culturelles voire d'initiative personnelles ont sollicité la Ligue pour organiser un événement de collecte ou promouvoir les actions de la Ligue contre le cancer

Ces actions apportent une ressource financière au Comité et nous permettent d'être au plus près de la population pour valoriser nos actions.

Soirée caritative à Neauphle le Château : Organisation d'un repas qui a permis de collecter 2.695 €.

Malgré cette période troublée, de nombreuses manifestations en faveur de la lutte contre le cancer du sein

L'Association Pluri'Elles de la commune d'Aubergenville a organisé une marche et reversé la somme de 1.100 €.

La municipalité d'Aubergenville a organisé une marche et reversé la somme de 1.600€

La municipalité des Essarts-Le-Roi a organisé une balade à vélo et reversé la somme de 640 €.

L'Ecole d'arts martiaux de Chatou (ECAM) a organisé un cours de self-défense et reversé la somme de 1.000 €

L'association sportive du Golf de Maisons Laffitte a organisé une compétition et reversé la somme de 1.595 €

Tous nos remerciements également à l'Association Mosaïque pour leur action sportive et solidaire. 5 000 € ont été reversés à la recherche en oncopédiatrie.

Tous nos remerciements à également à : Image on Air, Pharmacie Principale de Freneuse, Lycée et Collège Franco-Allemand de Buc, Association D-Light pour leur soutien !

# PARTENARIATS



Région académique  
ÎLE-DE-FRANCE





## LES AIDES FINANCIERES ATTRIBUEES A DES ORGANISMES

- Après expertise des dossiers reçus :

Objet	Montants accordés	Bénéficiaires
Réseaux de Santé	23 000 €	Groupement des Réseaux Yvelines Nord (GRYN)
Equipement de Diagnostic et de Traitement	83 503 €	Centre Hospitalier de Versailles
	80 000 €	Centre Hospitalier Intercommunal de Meulan/Les Mureaux
	35 880 €	Centre Hospitalier de Rambouillet





Qui aurait pu dire, l'an passé, que la situation particulière de 2020 perdurera en 2021? Honnêtement, bien peu de monde. Et pourtant... Cette année s'inscrit dans la droite ligne de 2020, ce qui veut dire activité de soins de support réduite, toujours les mêmes problèmes de traitements et d'opérations pour les personnes touchées par le cancer, toujours autant d'activités de sensibilisation, d'actions auprès du grand public annulées... On n'ose pas imaginer les conséquences à moyen terme. Alors, plus que jamais, pensez à votre santé, pensez aux dépistages, pensez à vous protéger du cancer comme vous le faites pour la COVID 19.

Quant à notre santé financière, l'agréable surprise est que nos donateurs sont restés présents, et nous les remercions chaleureusement. Mais le produit des manifestations diverses ont bien sûr considérablement chuté, mettant un point d'interrogation sur notre capacité à poursuivre ou accentuer nos efforts dans tous les domaines. Pour quiconque, ne pas se relâcher....

**Maurice BRUN**  
Président du Comité départemental des Yvelines  
de la Ligue contre le cancer



*Justin Godart, fondateur de la Ligue contre le cancer et le premier logo de la Ligue  
Fresque créée par l'artiste C215 au siège de la Fédération*



[www.ligue-cancer.net/cd78](http://www.ligue-cancer.net/cd78)