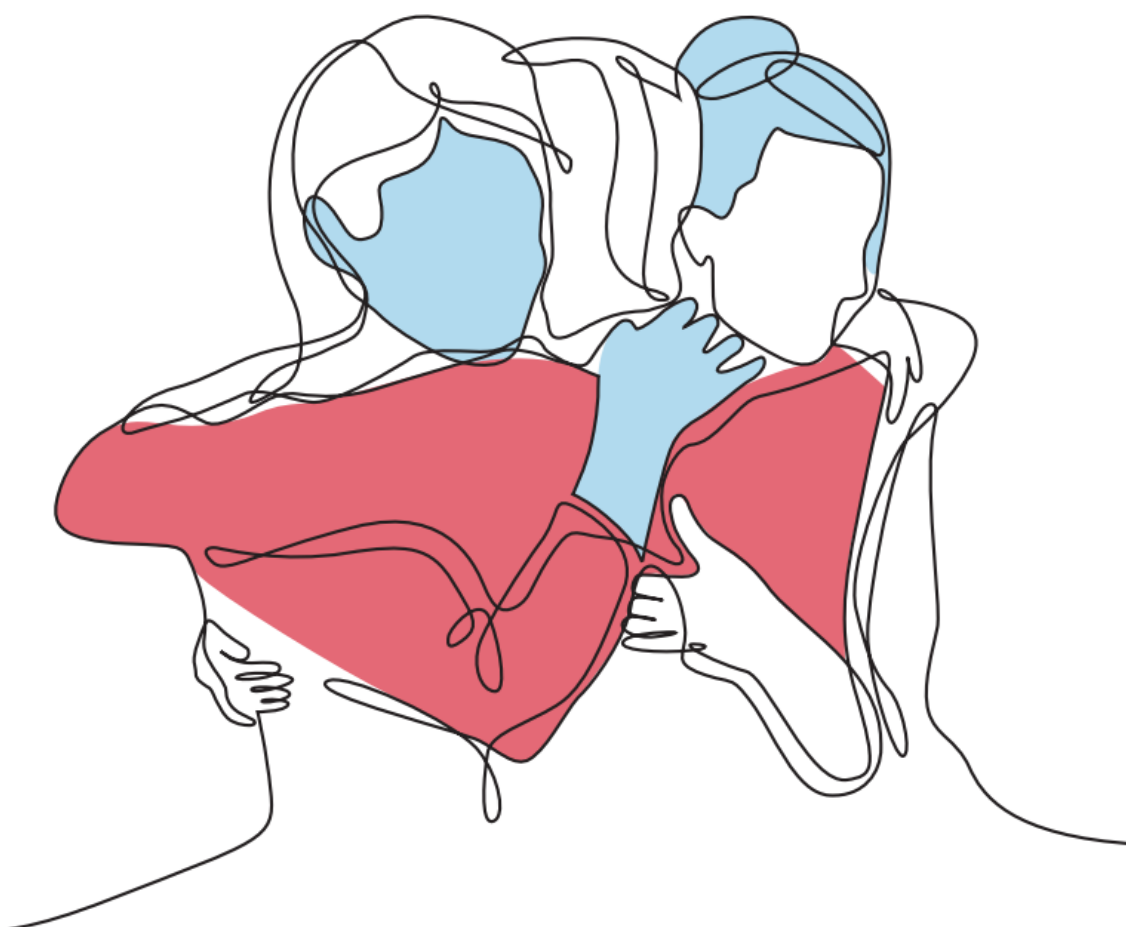


RECHERCHE – SOCIÉTÉ ET POLITIQUES DE SANTÉ – ACTIONS POUR LES MALADES
PRÉVENTION ET PROMOTION DU DÉPISTAGE

Rapport Financier Comité de Paris

2022





INTRODUCTION

2022	Excédent réalisé	2 631 143 €
2021	Excédent réalisé	304 526 €
2020	Excédent réalisé	377 544 €

Le Comité de Paris a deux objectifs. Le premier est de redistribuer aux chercheurs, aux malades et au public à travers diverses interventions, **toutes** les ressources qui lui sont confiées par les donateurs et les testateurs. Le second est d'assurer à ses interventions **permanence et continuité**.

Nos ressources étant variables, nous ne pouvons remplir ces deux objectifs qu'en disposant de réserves dans lesquelles nous pouvons puiser en cas de besoin mais que nous devons aussi reconstituer.

Les comptes de l'exercice 2022 sont le reflet d'une période marquée par la reprise des activités suite à la fin de la COVID. Il a fallu s'adapter aux demandes de nos partenaires dans le cadre de cette reprise d'activité.

Les ressources très exceptionnelles dont nous avons bénéficié au titres des libéralités ont dépassé les objectifs budgétaires définis en fin d'année 2021 et nos emplois n'ont pas atteint les dépenses budgétées à cette même époque.

Il en résulte un excédent pour l'exercice 2022 de 2 631 000€ contre une insuffisance budgétée de 377 000€. Une évolution sympathique malgré un contexte sanitaire certes moins pénalisant que celui observé en 2021.

Il convient de noter que **80% de nos dépenses concernent nos missions sociales**.

Les comptes 2022 soumis à notre Assemblée Générale ont pris en compte la nouvelle réglementation comptable applicable au 1^{er} janvier 2020. Ils ont été certifiés par le cabinet BATT.



SOMMAIRE

I. Les Ressources p. 4

- 1. Situation globale p. 4
- 2. Les ressources collectées auprès du public p. 5
- 3. Les produits financiers p. 5
- 4. Evolution de 2018 à 2022 p. 6



II. Les Emplois p. 7

- 1. Situation globale p. 7
- 2. Les missions sociales p. 8



III. Analyse du bilan p. 8

IV. Conclusion du Président p. 9

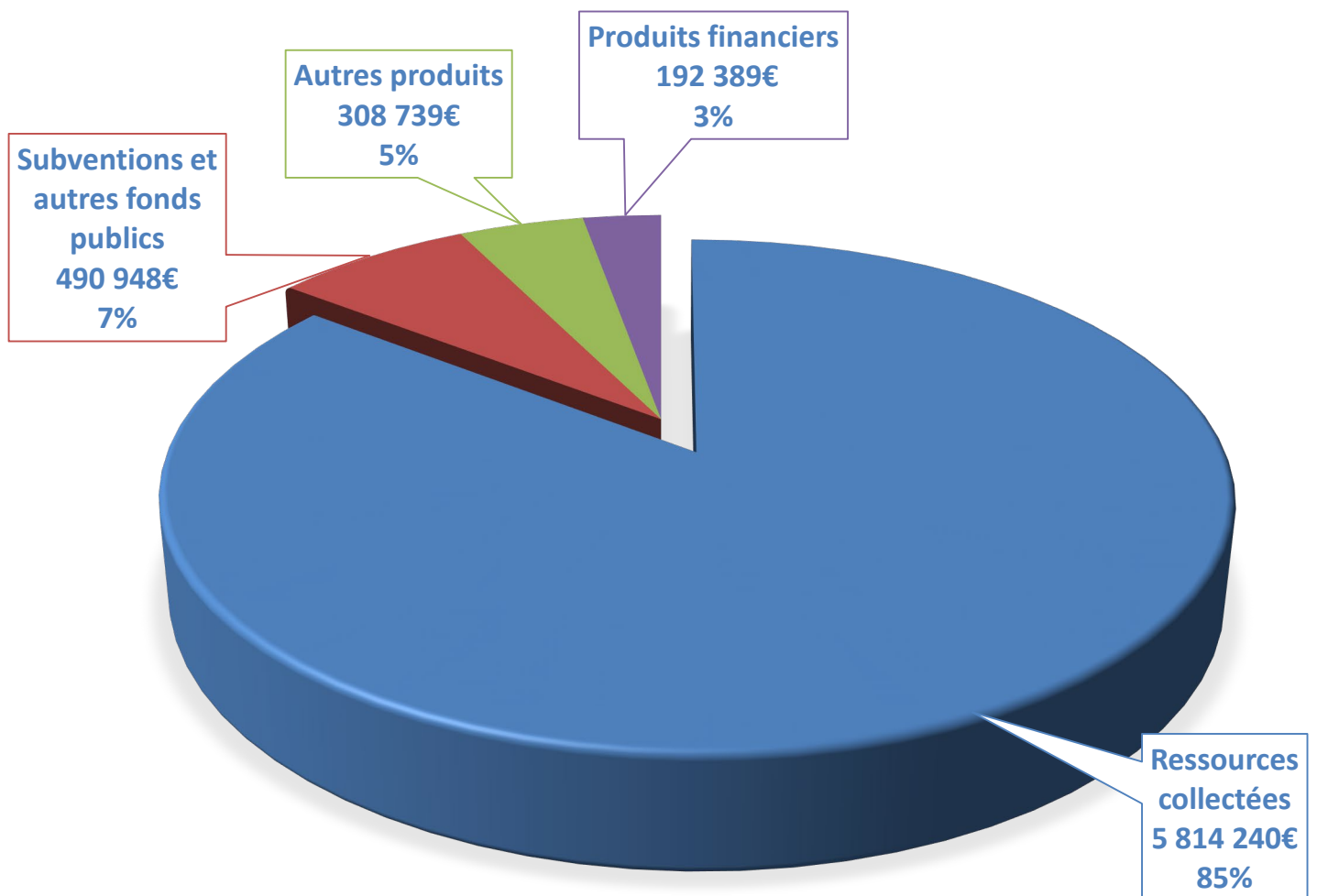
Annexes

- Bilan - Actif p. 10
- Bilan - Passif p. 11
- Compte de résultat p. 12
- Compte Emploi des Ressources p. 14



I. LES RESSOURCES 2022

1. Situation Globale – Total : 6 806 316 €



Les ressources représentent 6 806 k€ fin 2022 pour une prévision budgétaire de 4 162k€, soit un écart favorable de 2 644 k€. Les principaux commentaires sont les suivants :

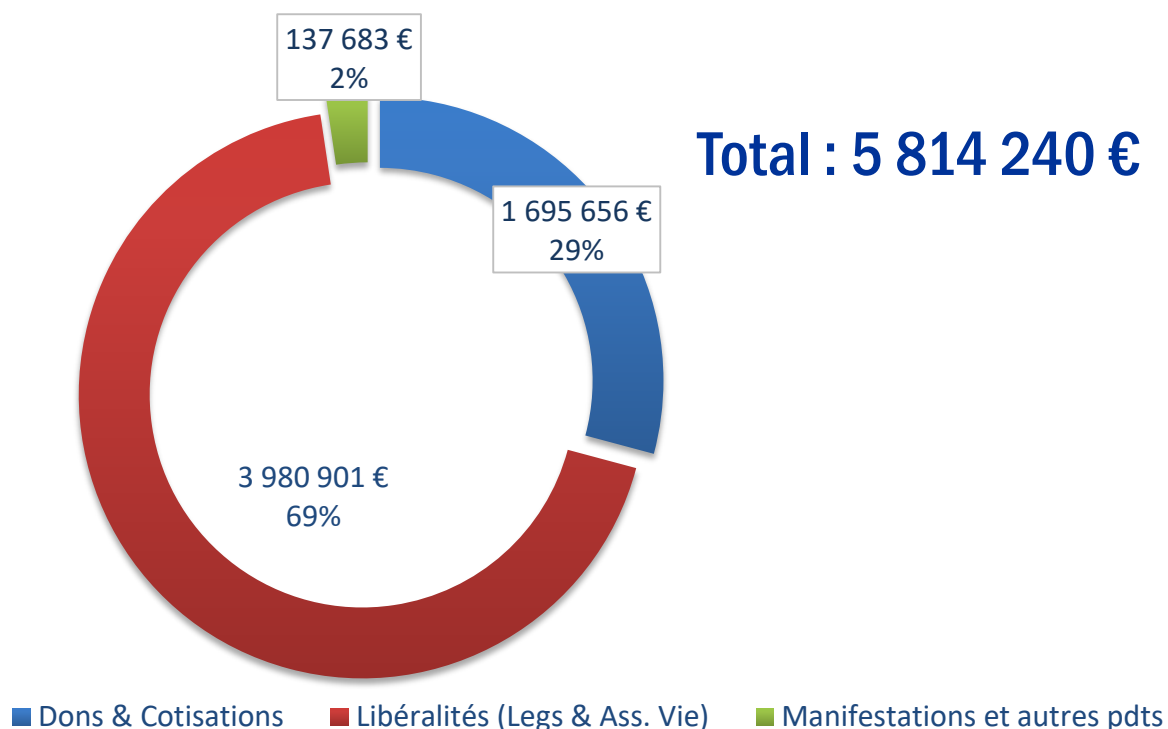
La générosité de nos donateurs nous a permis de collecter 1 602 k€ en 2022, soit 302 k€ de plus que ce que nous avons budgété. La collecte auprès des entreprises s'est avérée moins importante en 2022 avec 164 k€ contre 258 k€ en 2021.

Les libéralités ont représenté en 2022 une ressource de 3 980 k€, chiffre très supérieur à ce que nous avons budgété pour 1 700 k€. Au cours de cette année exceptionnelle, nous avons bénéficié d'un excédent de recettes au regard du budget de 2 280 k€, lié notamment à deux contrats d'assurance-vie pour des montants très importants.

Les subventions reçues ont été inférieures au budget attendu de 680 k€ pour n'atteindre que 490 k€.

Les autres produits représentent principalement des annulations de subventions des années antérieures non réclamées par leurs bénéficiaires pour 280 k€, chiffre anormalement élevé lié à la temporisation mise en place sur la période COVID.

2. Les ressources collectées auprès du public



Comme en 2021, les réalisations observées en 2022 montrent une forte proportion des libéralités, ressource très difficilement prévisible et non permanente.

De plus, la grande générosité de nos donateurs réguliers nous a permis de collecter des dons pour 1 695 k€ en 2022, soit 395 k€ de plus par rapport au budget.

Notons cependant que le nombre de cotisants au 31 décembre 2022 a diminué de 1,5% pour atteindre 11 683 contre 11 888 fin 2021.

Le don moyen, hors don exceptionnel, est en hausse de 4,2%, à savoir 131,10€ en 2022 pour 125,80€ en 2021.

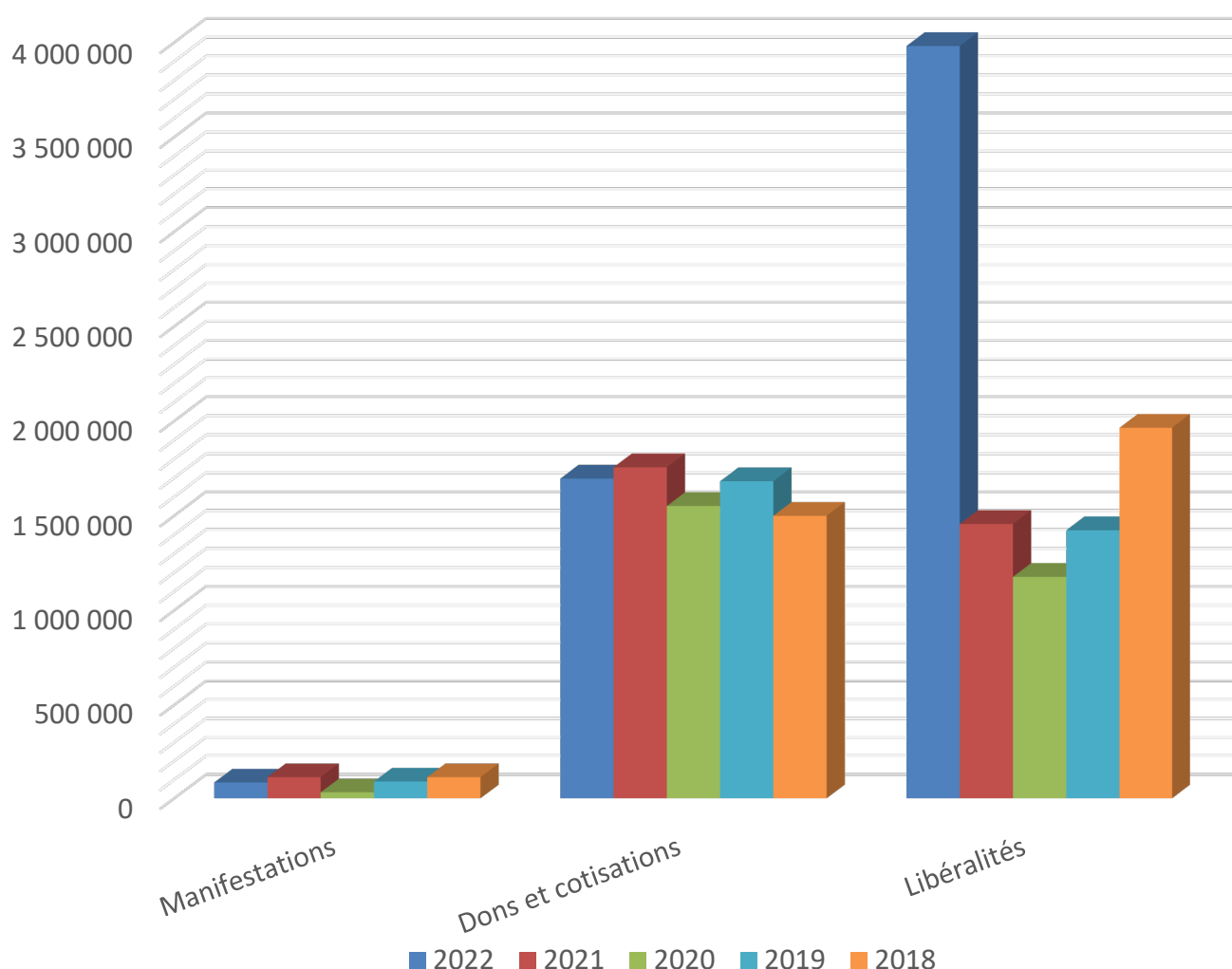
En 2022, nous avons pu mener à bien certaines manifestations (colloques,...) ce qui nous a permis de collecter 100 k€ pour une prévision de 50 k€.

3. Les produits financiers

Les produits financiers dépassent de 32 k€ le budget pour atteindre 192 k€ grâce aux revenus perçus de nos SCPI et nos placements obligataires.

Le contenu du portefeuille a été amélioré par des placements sans risque compte-tenu des ressources exceptionnelles encaissées en 2022. Les choix effectués nous permettent de pérenniser les ressources nécessaires au financement de nos engagements, en nous assurant un montant correct de produits financiers.

4. Evolution de 2018 à 2022



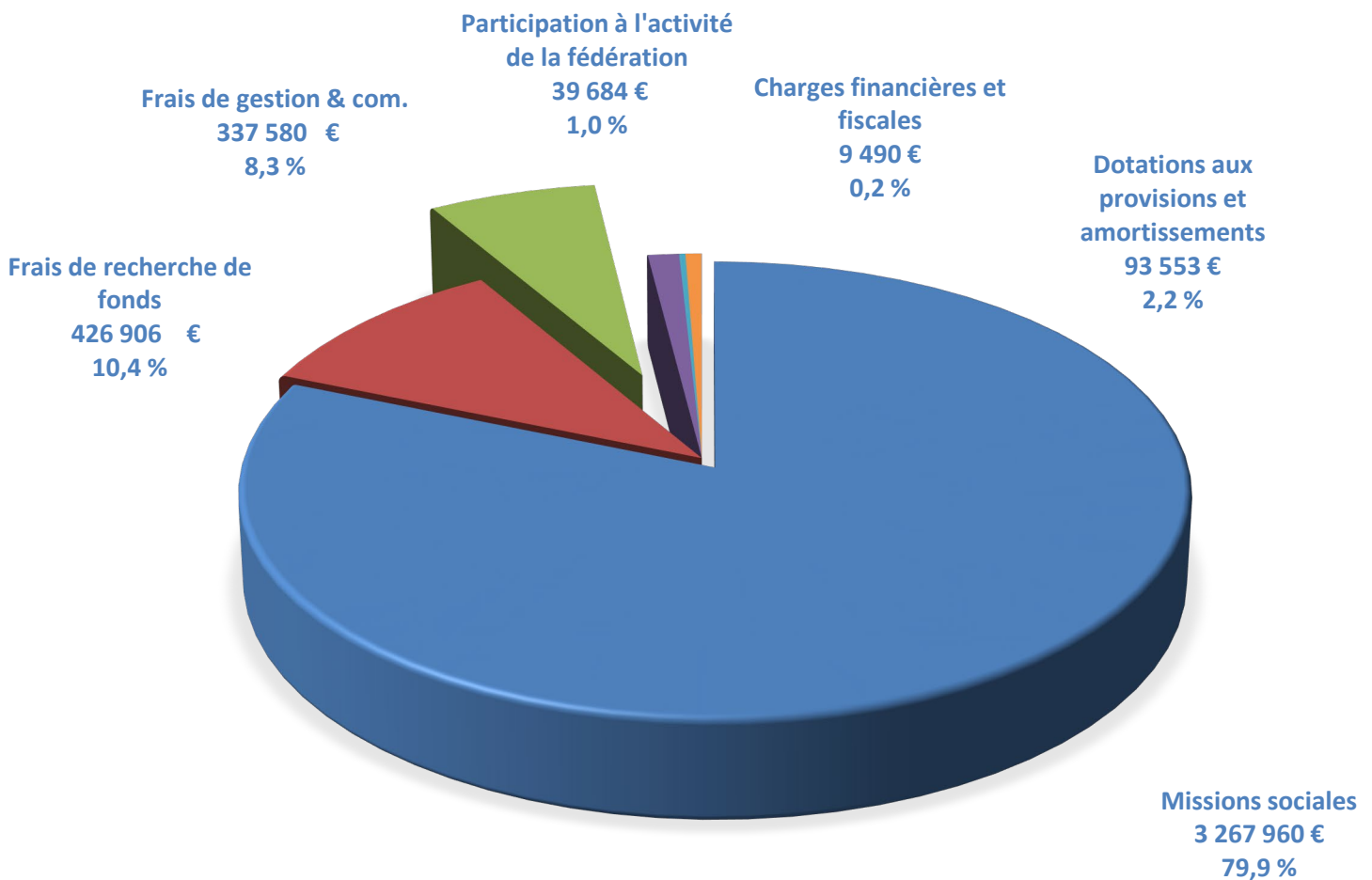
Depuis 2018, le nombre d'adhérents ne cesse de décroître mais le montant du don moyen augmente. Les dons récurrents sont complétés par quelques dons exceptionnels ainsi que la collecte auprès d'entreprises. Une telle évolution permet de pallier la baisse du nombre de cotisants et conduit à une légère augmentation des dons.

La présence médiatique de l'ancien Président de la Ligue Nationale, le Professeur Axel Khan, avait permis, au cours des années 2020 et 2021, d'atténuer l'impact sur les dons issus de la générosité du public.

Cette année, nous constatons également une continuité dans la progression des dons par internet et carte bancaire avec une réduction corrélative du montant des dons par chèque.

II. LES EMPLOIS

1. Situation globale – Total : 4 175 173 €



Les dépenses budgétées pour l'année 2022 (hors dotation aux provisions) représentent 4 440 k€ et n'ont été utilisées qu'à concurrence de 4 090k€. Cela appelle les commentaires suivants:

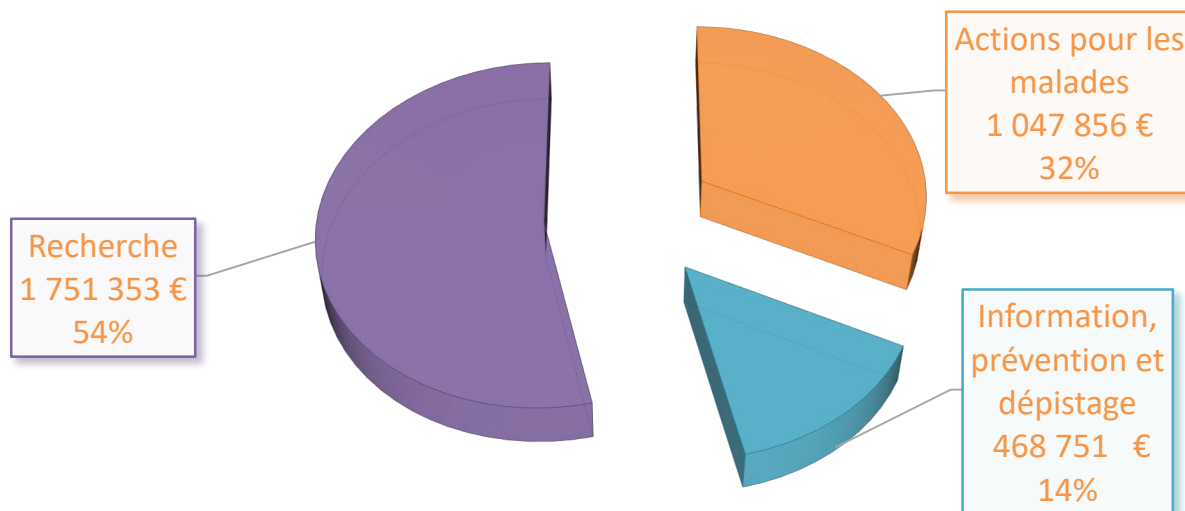
Les financements sollicités et reçus nous ont permis de développer nos actions de prévention en tenant compte des règles imposées dans le cadre de la reprise des activités post-pandémie.

Les frais de recherche de fonds sont de 427 k€ pour un budget 2022 de 460 k€. Les dépenses de prospection et de street-marketing du 1^{er} trimestre n'ont pas été engagées comme en 2021.

Les frais de fonctionnement général, budgétés pour 440 k€, n'ont été engagés qu'à concurrence de 394 k€. Les dépenses de communication globale prévues au budget pour 100 k€ ont été engagées pour 112 k€, liés notamment à l'embauche d'un salarié précédemment en contrat aidé et à la réalisation de vidéos de présentation des actions du comité. Les frais de gestion se sont maintenus à un niveau voisin du budget (217k€). La baisse des frais de banque et des dotations aux amortissements ainsi que les dotations aux provisions sont à un niveau équivalent à celui budgété.

2. Les missions sociales

Total : 3 267 960 €



Les trois grandes catégories de missions sociales (80% de nos dépenses) se répartissent les fonds de la manière suivante :

Actions en direction des chercheurs : Le budget attribué aux programmes nationaux et régionaux a été de 1 527 k€ en conformité avec ce qui était prévu. Les prix aux chercheurs et les autres dépenses de recherche ont été honorés à concurrence de 224 k€.

Actions en direction des malades : Les dépenses représentent un montant global de 1 048 k€ au regard d'un budget de 1 183 k€. Le différentiel résulte essentiellement d'une diminution des demandes d'aides financières et d'une utilisation partielle des budgets d'aides à domicile.

Actions de prévention et promotion du dépistage : Le budget de 597 k€ n'a pas été utilisé en totalité. La réalisation est de 469 k€, compte tenu principalement de la réduction des actions événementielles non réalisées sur le terrain, notamment pour le Moi(s) sans Tabac, et d'un décalage au regard du budget dans le recrutement d'un salarié.

III. ANALYSE DU BILAN

Le montant des fonds associatifs a progressé du montant du résultat. Ces fonds associatifs s'élèvent à 10 985 K€ au 31 décembre 2022.

Le passif ne comporte aucune dette financière. Les autres dettes concernent l'ensemble des projets sur lesquels le Comité est engagé et qui restent à décaisser.

les libéralités dont nous sommes bénéficiaires et restant à encaisser sont évaluées à 1 769 k€ au 31 décembre 2022.

A l'actif, la valorisation de notre portefeuille de placements au 31 décembre 2022 et les disponibilités représentent un montant de 12 millions d'euros.



IV. CONCLUSION DU PRESIDENT

En 2022, la pandémie a inévitablement encore freiné certaines de nos actions de prévention ou d'aide aux malades, tandis que l'effort de soutien à la recherche, grâce à une sélection efficace des projets, n'a pas été affecté.

Au long des mois, les recettes sont restées inférieures à leur niveau de l'année précédente, ce qui nous a fait redouter une diminution de la collecte annuelle. Il n'en a rien été car le rythme de collecte s'est redressé en fin d'année de sorte que le niveau global de ressources en 2022 a dépassé nos prévisions budgétaires. Nous avons aussi bénéficié de ressources exceptionnelles liées aux libéralités encaissées cette année.

Il en résulte un excédent de 2 631 k€. Nos réserves vont nous permettre d'augmenter le montant des crédits affectés aux missions sociales dans les années à venir. De nouveaux projets de service sont en cours de mise au point dans un contexte nous permettant de faire face à une éventuelle baisse de notre collecte.

Par ailleurs, nous devons intensifier le mouvement observé de collecte des dons par voie dématérialisée conduisant à une diminution des frais de collecte. Il aura également pour effet de moins harceler les donateurs d'appels à dons par courrier.

Une année atypique donc en terme de recettes ponctuelles, mais avec un soutien encourageant des donateurs réguliers qu'il m'appartient de remercier au nom du comité, ainsi que les entreprises qui contribuent par leurs opérations de mécénat au flux de nos recettes.

BILAN ACTIF Exercice au 31/12/2022	Brut	Amortissements & Provisions	Net	Exercice au 31/12/2021
IMMOBILISATIONS INCORPORELLES				
Frais d'établissement				
Frais de recherche et développement				
Donations temporaires d'usufruit				
Concessions, brevets et droits similaires				
Fonds commercial				
Autres immobilisations incorporelles en cours				
Avances et acomptes sur immo. incorporelles				
IMMOBILISATIONS CORPORELLES	2 026 275.29	(242 784.80)	1 783 490.49	2 785 866.49
Terrains				
Constructions	184 338.86	(179 047.86)	5 291.00	6 028.69
Install. techniques, matériel et outillage industriels				
Autres immobilisations corporelles	73 266.90	(63 736.94)	9 529.96	15 524.61
Immobilisations corporelles en cours				
Avances et acomptes				
Biens reçus par legs ou donations destinées à être cédés	1 768 669.53		1 768 669.53	2 764 313.19
IMMOBILISATIONS FINANCIÈRES	2 774 363.29	(252 072.17)	2 522 291.12	2 522 291.12
Participations et Créances rattachées à des participations				
Titres immobilisés de l'activité du portefeuille	2 748 613.29	(252 072.17)	2 496 541.12	2 496 541.12
Autres titres immobilisés				
Prêts				
Autres immobilisations financières	25 750.00		25 750.00	25 750.00
ACTIF IMMOBILISÉ - TOTAL I	4 800 638.58	(494 856.97)	4 305 781.61	5 308 157.61
STOCKS et EN-COURS				
Matières premières et autres approvisionnements				
En-cours de production de biens				
En-cours de production de services				
Produits intermédiaires et finis				
Marchandises				
AVANCES et ACOMPTES sur COMMANDES				
CRÉANCES	60 018.31		60 018.31	52 115.24
Créances clients, usagers et comptes rattachés	10 016.31		10 016.31	6 514.55
Créances reçues par legs ou donations				
Autres créances	50 002.00		50 002.00	45 600.69
Legs et donations en cours de réalisation				
TRÉSORERIE	11 270 930.42	(105 754.24)	11 165 176.18	7 768 932.60
Valeurs mobilières de placement	5 559 044.12	(105 754.24)	5 453 289.88	4 348 759.09
Disponibilités	5 711 886.30		5 711 886.30	3 420 173.51
Charges constatées d'avance	6 443.28		6 443.28	1 992.96
ACTIF CIRCULANT - TOTAL II	11 337 392.01	(105 754.24)	11 231 637.77	7 823 040.80
Frais d'émission des emprunts (III)				
Primes de remboursement des emprunts (IV)				
Ecarts de conversion Actif (V)				
TOTAL GÉNÉRAL (I+II+III+IV+V)	16 138 030.59	(600 611.21)	15 537 419.38	13 131 198.41
ENGAGEMENT REÇUS				
LEGS NET A REALISER				
Acceptés par les organes statutairement compétents				
Autorisés par l'organisme de tutelle				
Non opposition de l'organisme de tutelle				
Assurance vie				
Dons en nature restant à vendre				

BILAN PASSIF	Exercice au 31/12/2022	Exercice au 31/12/2021
Fonds propres sans droit reprise	1 042 615.00	1 042 615.00
Fonds propres statutaires	1 042 615.00	1 042 615.00
Fonds propres complémentaires		
Fonds propres avec droit reprise	2 124 988.11	2 124 988.11
Fonds propres statutaires	2 044 814.15	2 044 814.15
Fonds propres complémentaires	80 173.96	80 173.96
Ecart de réévaluation		
Réserves	5 186 220.21	4 881 693.86
Réserves statutaires ou contractuelles	1 726 059.20	1 726 059.20
Réserves pour projet de l'entité	3 460 161.01	3 155 634.66
Autres réserves		
Report à nouveau		
Excédent ou déficit de l'exercice	2 631 143.59	304 526.35
Situation nette (sous total)	10 984 966.91	8 353 823.32
Fonds propres consommables		
Fonds propres consommables		
Fonds associatifs résultat /contrôle de tiers financeurs		
Subventions d'investissement		
Provisions réglementées		
FONDS PROPRES - TOTAL I	10 984 966.91	8 353 823.32
Fonds reportés liés aux legs ou donations	1 768 669.53	2 809 913.88
Fonds dédiés		
FONDS REPORTÉS ET DÉDIÉS - TOTAL II	1 768 669.53	2 809 913.88
Provisions pour risques		
Provisions pour charges	106 108.00	96 919.00
PROVISIONS POUR RISQUES ET CHARGES - TOTAL III	106 108.00	96 919.00
EMPRUNTS ET DETTES FINANCIÈRES		
Emprunts obligataires convertibles		
Autres emprunts obligataires		
Emprunts et dettes auprès des établissements de crédit		
Emprunts et dettes financières divers		
AVANCES et ACOMPTES sur COMMANDES EN COURS		
DETTES	2 677 674.94	1 816 542.21
Dettes fournisseurs et comptes rattachés	338 244.07	289 595.37
Dettes des legs et donations		
Dettes sociales	96 607.77	78 540.01
Dettes fiscales	24 828.81	23 817.00
Dettes sur immobilisations et comptes rattachés		
Autres dettes	2 217 994.29	1 424 589.83
Legs et donations en cours de réalisation		
Produits constatés d'avance		54 000.00
EMPRUNTS ET DETTES - TOTAL IV	2 677 674.94	1 870 542.21
Ecart de conversion passif (V)		
TOTAL GÉNÉRAL (I+II+III+IV+V)	15 537 419.38	13 131 198.41

COMPTE DE RESULTAT	31/12/2022	31/12/2021	VARIATION	%
	12 Mois	12 Mois		
Cotisations	93 464.00	95 080.00	(1 616.00)	-1.70 %
Ventes de biens et services	137 683.00	130 132.47	7 550.53	5.80 %
Ventes de biens	15 360.00	1 865.00	13 495.00	
· dont ventes de dons en nature				
Ventes de prestations de service	122 323.00	128 267.47	(5 944.47)	-4.63 %
· dont parrainages		401.44	(401.44)	
Concours publics et subventions d'exploitation	490 948.06	466 512.54	24 435.52	5.24 %
Versements des fondateurs ou consommations de la dotation co				
Ressources liées à la générosité du public	5 612 842.98	3 116 247.94	2 496 595.04	80.12 %
Dons manuels	1 602 191.88	1 660 404.64	(58 212.76)	-3.51 %
Mécénats	29 750.00		29 750.00	
Legs, donations et assurances-vie	3 980 901.10	1 455 843.30	2 525 057.80	
Contributions financières reçues		15 000.00	(15 000.00)	
Reprises sur amort., dépr., prov. et transfert de charges				
Utilisations des fonds dédiés				
Autres produits				
PRODUITS D'EXPLOITATION	6 334 938.04	3 822 972.95	2 511 965.09	65.71 %
Achats de marchandises	815.87	700.67	115.20	16.44 %
Variation de stock				
Autres achats et charges externes	925 547.79	789 926.97	135 620.82	17.17 %
Aides financières	2 276 180.21	2 244 032.08	32 148.13	1.43 %
Impôts, taxes et versements assimilés	33 279.71	34 515.90	(1 236.19)	-3.58 %
Salaires et traitements	499 011.24	382 296.23	116 715.01	30.53 %
Charges sociales	186 595.24	139 736.56	46 858.68	33.53 %
Dotations aux amortissements, dépréciations et provisions	17 416.08	29 263.03	(11 846.95)	-40.48 %
Report en fonds dédiés				
Autres charges	148 771.51	129 843.51	18 928.00	14.58 %
CHARGES D'EXPLOITATION	4 087 617.65	3 750 314.95	337 302.70	8.99 %
RÉSULTAT D'EXPLOITATION	2 247 320.39	72 658.00	2 174 662.39	
De participation				
D'autres valeurs mobilières et créances de l'actif immobilis	127 830.93	114 825.21	13 005.72	11.33 %
Autres intérêts et produits assimilés	57 601.64	53 898.00	3 703.64	6.87 %
Reprises sur provisions, dépréciations et transferts de char				
Différences positives de change				
Produits nets sur cessions de valeurs mobilières de placemen	6 956.10	51 768.00	(44 811.90)	-86.56 %
PRODUITS FINANCIERS	192 388.67	220 491.21	(28 102.54)	-12.75 %
Dotations aux amortissements, dépréciations et provisions	76 137.19	(6 293.33)	82 430.52	
Intérêts et charges assimilés				
Différences négatives de change				
Charges nettes sur cessions de valeurs mobilières de placeme	7 506.16		7 506.16	
CHARGES FINANCIÈRES	83 643.35	(6 293.33)	89 936.68	
RÉSULTAT FINANCIER	108 745.32	226 784.54	(118 039.22)	-52.05 %

COMPTE DE RESULTAT (suite)	31/12/2022	31/12/2021	VARIATION	%
	12 Mois	12 Mois		
RÉSULTAT COURANT AVANT IMPÔT	2 356 065.71	299 442.54	2 056 623.17	
Sur opérations de gestion Sur opérations en capital Reprises sur provisions, dépréciations et transferts de char	278 989.47	24 825.30	254 164.17	
PRODUITS EXCEPTIONNELS	278 989.47	24 825.30	254 164.17	
Sur opérations de gestion Sur opérations en capital Dotations aux amortissements, dépréciations et provisions	2 190.59	11 906.49	(9 715.90)	-81.60 %
CHARGES EXCEPTIONNELLES	2 190.59	11 906.49	(9 715.90)	-81.60 %
RÉSULTAT EXCEPTIONNEL	276 798.88	12 918.81	263 880.07	
Participation des salariés aux résultats				
Impôts sur les bénéfices	1 721.00	7 835.00	(6 114.00)	-78.03 %
TOTAL DES PRODUITS	6 806 316.18	4 068 289.46	2 738 026.72	67.30 %
TOTAL DES CHARGES	4 175 172.59	3 763 763.11	411 409.48	10.93 %
EXCÉDENT OU DÉFICIT	2 631 143.59	304 526.35	2 326 617.24	
Dons en nature Prestations en nature Bénévolat	102 114.02	78 426.04	23 687.98	30.20 %
CONTRIBUTIONS VOLONTAIRES EN NATURE	102 114.02	78 426.04	23 687.98	30.20 %
Secours en nature Mises à disposition gratuite de biens Prestations en nature Personnel bénévole	102 114.02	78 426.04	23 687.98	30.20 %
CHARGES DES CONTRIBUTIONS VOLONTAIRES EN NATURE	102 114.02	78 426.04	23 687.98	30.20 %
NON AFFECTÉS				

REPORTING - COMITÉ DE PARIS		EMPLOIS		Décembre 2022		Décembre 2021	
		TOTAL	Dont générosité du public	TOTAL	Dont générosité du public		
CHARGES PAR DESTINATION							
1. MISSIONS SOCIALES		3 267 958,38	2 849 590,64	3 057 437,67	2 701 823,52		
1.1 Réalisées en France		3 267 958,38	2 849 590,64	3 057 437,67	2 701 823,52		
1.1.1 Actions réalisées par l'organisme		1 315 848,60	897 480,86	1 174 212,30	818 598,15		
1.1.2 Versements à d'autres organismes agissant en France		1 952 109,78	1 952 109,78	1 883 225,37	1 883 225,37		
1.2 Réalisées à l'étranger							
1.2.1 Actions réalisées par l'organisme							
1.2.2 Versements à un organisme central ou d'autres organismes							
2. FRAIS DE RECHERCHE DE FONDS		426 906,40	426 811,06	386 760,47	385 950,71		
2.1 Frais d'appel à la générosité du public		426 811,06	426 811,06	386 352,15	385 950,71		
2.2 Frais de recherche d'autres ressources		95,34		408,32			
3. FRAIS DE FONCTIONNEMENT		393 260,62	374 425,44	311 506,30	288 704,41		
3.1 Frais d'information et de communication		112 192,21	106 174,22	73 718,82	72 175,98		
3.2 Frais de fonctionnement		263 351,10	260 024,14	214 015,23	192 767,61		
3.3 Autres charges		17 717,31	8 227,08	23 772,25	23 760,82		
4. DOTATIONS AUX PROVISIONS ET DÉPRÉCIATIONS		85 326,19	85 326,19	223,67	6 517,00		
5. IMPÔTS SUR LES BÉNÉFICES		1 721,00		7 835,00			
6. REPORTS EN FONDS DÉDIÉS DE L'EXERCICE							
TOTAL CHARGES		4 175 172,59	3 736 153,33	3 763 763,11	3 382 995,64		
EXCÉDENT OU DÉFICIT		2 631 143,59		304 526,35			

B - CONTRIBUTIONS VOLONTAIRES EN NATURE		Décembre 2022		Décembre 2021	
		TOTAL	Dont générosité du public	TOTAL	Dont générosité du public
CHARGES PAR DESTINATION					
1. CONTRIBUTIONS VOLONTAIRES AUX MISSIONS SOCIALES		82 335,46	82 335,46	60 619,44	60 619,44
Réalisées en France		82 335,46	82 335,46	60 619,44	60 619,44
Réalisées à l'étranger					
2. CONTRIBUTIONS VOLONTAIRES À LA RECHERCHE DE FONDS		5 350,68	5 350,68	6 068,40	6 068,40
3. CONTRIBUTIONS VOLONTAIRES AU FONCTIONNEMENT		14 427,88	14 427,88	11 738,20	11 738,20
TOTAL		102 114,02	102 114,02	78 426,04	78 426,04

LA LIQUE COMITE LE DANUBE		REPORTING - COMITE DE PARIS			
		RESSOURCES			
		Décembre 2022		Décembre 2021	
		TOTAL	Dont générosité du public	TOTAL	Dont générosité du public
PRODUITS PAR ORIGINE					
1.	PRODUITS LIÉS À LA GÉNÉROSITÉ DU PUBLIC	-6 036 378,65	-6 036 378,65	-3 561 550,18	-3 561 550,18
1.1	Cotisations sans contrepartie	-93 464,00	-93 464,00	-95 080,00	-95 080,00
1.2	Dons, legs et mécénat	-5 612 842,98	-5 612 842,98	-3 116 247,94	-3 116 247,94
1.3	Autres produits liés à la générosité du public	-330 071,67	-330 071,67	-350 222,24	-350 222,24
2.	PRODUITS NON LIÉS À LA GÉNÉROSITÉ DU PUBLIC	-278 989,47	-278 989,47	-40 226,74	-40 226,74
2.1	Cotisations avec contrepartie				
2.2	Parrainage des entreprises			-401,44	
2.3	Contributions financières sans contrepartie			-15 000,00	
2.4	Autres produits non liés à la générosité du public	-278 989,47	-278 989,47	-24 825,30	
3.	SUBVENTIONS ET AUTRES CONCOURS PUBLICS	-490 948,06	-490 948,06	-466 512,54	
4.	REPRISES SUR PROVISIONS ET DÉPRÉCIATIONS				
5.	UTILISATIONS DES FONDS DÉDIÉS ANTÉRIEURS				
TOTAL		-6 806 316,18	-6 036 378,65	-4 068 289,46	-3 561 550,18

		Décembre 2022		Décembre 2021	
		TOTAL	Dont générosité du public	TOTAL	Dont générosité du public
B - CONTRIBUTIONS VOLONTAIRES EN NATURE					
PRODUITS PAR ORIGINE					
1.	CONTRIBUTIONS VOLONTAIRES LIÉES À LA GÉNÉROSITÉ DU PUBLIC	-102 114,02	-102 114,02	-78 426,04	-78 426,04
	Bénévolat				
	Prestations en nature	-102 114,02	-102 114,02	-78 426,04	-78 426,04
	Dons en nature				
2.	CONTRIBUTIONS VOLONTAIRES NON LIÉES À LA GÉNÉROSITÉ DU PUBLIC				
3.	CONCOURS PUBLICS EN NATURE				
	Prestations en nature				
	Dons en nature				
TOTAL		-102 114,02	-102 114,02	-78 426,04	-78 426,04



Comité de Paris de la Ligue nationale contre le cancer

89 bd Auguste Blanqui, 75013 Paris

Tél : 01 45 00 00 17

cd75@ligue-cancer.net

www.ligue-cancer.net/cd75

www.facebook.com/laliguecontrelecancer75

[@LigueCancer75](https://twitter.com/LigueCancer75)



PARIS