

RAPPORT D'ACTIVITÉ 2022



PUY-DE-DÔME

Bilan d'activité

Comité du Puy-de-Dôme

- Recherche
- Prévention
- Dépistage
- Aide aux malades

SOMMAIRE :

I.	La Ligue, partenaire de votre vie	03
	Le mot du président	03
	La Ligue Nationale	05
II.	Le Comité départemental du Puy-de-Dôme	
	Les instances	07
	Les commissions spécialisées	08
	L'organigramme	08
	Les bénévoles	09
	Les antennes	10
III.	L'Aide aux malades	10
	Les Espaces Ligue et le Relais Bien-Être	11
	Parcours de Soins Globaux Après le Traitement actif d'un Cancer (PSGATC)	12
	La commission sociale	15
	Les Équipements de Diagnostic et Thérapeutiques (EDT)	16
	Les Innovations Thérapeutiques	17
	Des chiffres clés du comité 63	17
IV.	La Recherche	18
	La Recherche Nationale et Régionale	19
V.	La Prévention et la promotion du Dépistage	20
	Les programmes d'éducation à la santé	25
	Le défi artistique	27
	La coordination de prévention régionale (CP ARA)	27
	Actions de Prévention	28
	La promotion du Dépistage	29
VI.	Le bilan financier du comité 63	31
VII.	Partenariats et Remerciement	35

I. La Ligue, partenaire de votre vie

Le mot du président et des vice-présidents :



Chers Ligueurs, chers Bénévoles et chers amis,

Si l'année 2021 avait été une année de redémarrage des activités de la Ligue, grâce à la diminution des contraintes sanitaires, 2022 a été une année vraiment bien remplie et 2023 promet d'être aussi dense !

Pour nos missions sociales, nous avons élargi et intensifié nos actions d'aide aux malades .

Il faut citer bien sûr le démarrage du Parcours de Soins Post Traitement actif du cancer, programme pour lequel le Comité 63 a été mandaté par l'ARS : A la fin 2022, déjà 90 personnes dans le département avait bénéficié de bilans d'activité physique adaptée, de conseils nutritionnels ou d'appui psychologique. Le Comité est bien légitime dans ce déploiement car il a une longue expérience des Soins Oncologiques de Support proposés dans ses Espaces Ligue dont le Relais Bien Être de Chamalières et aussi dans les Etablissements de Santé. Nous avons dans tous ces sites

augmenté nos prestations. Mais il faut aussi citer des partenariats démarrés en 2022 qui permettent d'aider plus de personnes , tels que notre soutien à la Section Sports et Santé de l'ASM omnisports où 40 personnes touchées par un cancer ont pu bénéficier sur une année d'activité physique adaptée.

Nous avons commencé à proposer dans nos Espaces Ligue une sensibilisation au risque familial de cancer - on sait que la prédisposition héréditaire au cancer concerne entre 5 et 10 % des cancers - Cette initiative est réalisée en collaboration avec l'association « Généticancer » et le Département d'Oncogénétique du Centre Jean Perrin.

Nous avons soutenu la réalisation d'un site internet par l'unité mixte de recherche 1107 NEURO-DOL, INSERM UCA, sur cancer et douleur. Nous savons hélas que les douleurs sont un des symptômes prédominants pendant et après le cancer, et affectant entre 33 et 64% des patients en fonction du stade de la maladie. Guérir mieux fait vraiment partie de nos objectifs.

Les budgets alloués à la Commission Sociale qui aide financièrement les familles en difficulté du fait de la maladie ont été augmentés.

Nos aides financières aux investissements par les Etablissements de santé en Equipement de diagnostic et thérapeutiques (EDT) ont repris : on peut citer les aides à l'achat d'un Equipement d'Angiomammographie au Centre Jean Perrin et à l'achat d'un Ecran répétiteur pour le robot chirurgical pour le Service d'Urologie du CHU.

Dans le domaine de la recherche, notre Comité 63 a continué d'assurer la coordination régionale pour les 11 Comités départementaux d'Auvergne Rhône Alpes, et a financé 8 Equipes locales pour 167 000 € et des Equipes nationales pour 120 000 € dont une Equipe labellisée au niveau National – c'est-à-dire que ce projet est soutenu sur longue durée - , d'ailleurs basée à Clermont ! Il faut rajouter à ces aides , nos soutiens à de jeunes chercheurs des facultés de Clermont via les Prix de Thèse, les soutiens directs à certains projets , les aides au Clara (Cancéropôle Lyon Auvergne Rhône Alpes) dont un projet explorant l'intérêt qu'il peut y avoir à mobiliser l'expertise de patientes ayant été atteintes de cancer du sein à destination de patientes qui s'interrogent sur les effets de la reconstruction mammaire ou non reconstruction mammaire sur leur qualité de vie.

Les niveaux de ces soutiens nous mettent bien sur la voie de notre objectif qui est de consacrer en moyenne 40 % de nos emplois dans les missions sociales à la recherche.

Dans le domaine de la prévention et du dépistage, un grand nombre d'actions a été mené directement ou conjointement avec d'autres , citons en particulier la reprise progressive de nos programmes d'éducation à la santé dans les Ecoles et la progression du nombre des « Espaces Sans tabac » : lieux fréquentés par les enfants (aires de jeux, abords des écoles ...) : Après 14 conventions passées avec des communes en 2021 , c'est de nouveau 14 nouvelles communes qui se sont engagées en 2022 tandis que 11 conventions supplémentaires étaient en cours de signature.

Du côté de notre organisation générale et interne, notre Comité a bénéficié à plein de la consolidation de l'équipe des salariées avec l'arrivée de 3 nouvelles personnes dédiées : à la coordination du parcours de soins, à la prévention et à l'assistance technique à la recherche et à la communication, et de la première année pleine de notre Directrice Mme Emilie del Boca. Il faut noter le renforcement de l'action des Bénévoles dans toutes les directions : organisation d'événements, prévention, aide aux malades, administration. Enfin, il faut saluer la poursuite de l'engagement opérationnel soutenu des Administrateurs.

En ce qui concerne nos Ressources et Moyens, la caractéristique de l'année 2022 est certainement le renforcement de la proximité du Comité avec nos partenaires traditionnels : citons la Nouvelle Comédie Gauloise, les clubs Lions et clubs service pour l'organisation des Tulipes contre le cancer .. mais aussi des Amicales (Tripes de Vertolaye) et aussi des municipalités qui organisent des manifestations en faveur de la Ligue telle qu' Ambert en rose, Maringues, Thiers, La Courstache, La montdorienne , Olby ... (liste non exhaustive) sans oublier les activités directement organisées par nos 12 Antennes dans le département et les partenariats avec Leclerc (20 années de soutien avec « Tous unis contre le Cancer » , Kiabi , Société générale, Groupama pour la 2ème année... et tous les autres que nous remercions chaleureusement

Au total, nos ressources en 2022 se sont révélées supérieures à la moyenne des années précédentes malgré une certaine baisse des dons issus de la fidélisation, sans doute liée aux dons du public en partie dirigés vers l'Aide à l'Ukraine en début d'année. La partie excédentaire de ces ressources a été placée en réserves et sera utilisée pour nos missions sociales dans les années à venir, car notre objectif n'est pas de thésauriser.

L'ensemble de nos actions place le Comité 63 en bonne voie de réalisation de son projet Associatif : CIPAM 2022 – 2025 : Chercher, innover, prévenir, aider les malades ; en effet fin 2022, on observait plus de 50 % des objectifs visés déjà atteints.

Sur le plan national, la Ligue est restée au premier plan et les élections présidentielles et législatives ont été un moment clé pour faire entendre sa voix en faisant entendre les propositions qui nous protégeront collectivement : encore et toujours renforcement des dépistages, lutte contre le tabac, soutien des aidants, soutien à la recherche, accès aux soins...

Grâce à vous tous, nous allons faire progresser la lutte contre le Cancer dans le Puy-de-Dôme. Nous comptons sur vous pour intensifier nos missions de soutien à la recherche, d'aide aux malades et de promotion de la prévention.

Croyez à l'expression de notre considération reconnaissante

Hervé Dub, François Demeocq, Jacques Dauplat, Président et Vice-Présidents du comité 63 de La Ligue Contre Le Cancer



La Ligue Nationale



Le Professeur Daniel NIZRI est Président de la Ligue Nationale Contre le Cancer depuis le 20 juillet 2021. Médecin oncologue, Daniel Nizri a consacré sa carrière à la lutte contre le cancer, auprès des patients puis de l'administration où il a accompagné la mise en place du 1er Plan Cancer au Ministère chargé de la santé.

Créée en 1918 par Justin GODART, la Ligue Contre le Cancer est une association loi 1901 à but non lucratif et reconnue d'utilité publique. Organisation non gouvernementale indépendante, non confessionnelle et apolitique, elle mène une lutte globale contre le cancer par tous les moyens qu'elle juge pertinents, respectant en toutes circonstances les principes d'humanisme et d'efficacité.

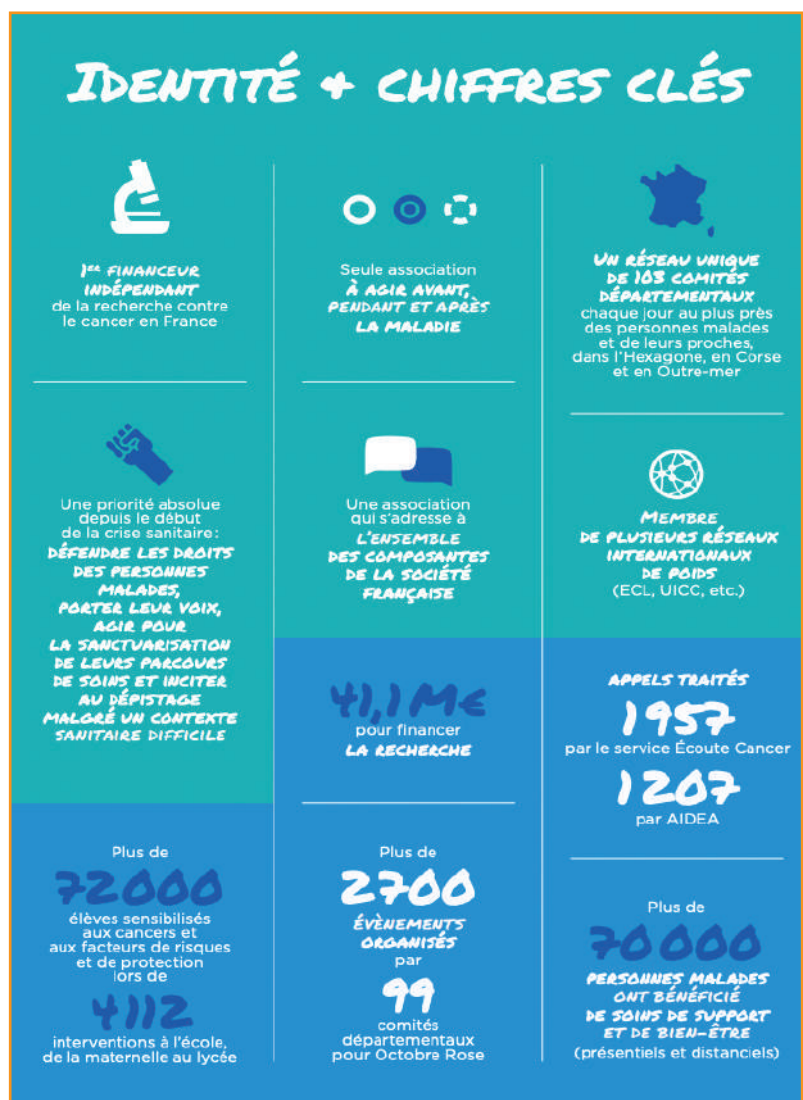
Forte de ses centaines de milliers d'adhérents et de bénévoles, la Ligue regroupe 103 Comités départementaux animés par des permanents (bénévoles ou salariés).

A la fois acteur et financeur incontournable dans la lutte contre la maladie, elle agit dans le cadre de quatre missions sociales complémentaires :

- » Soutien à la recherche contre le cancer ;
- » Actions pour les malades et leurs proches ;
- » Information, prévention et promotion des dépistages ;
- » Mobilisation de la société face au cancer.

93 % du total des ressources de la Ligue proviennent de la générosité du public complétées des cotisations des adhérents. Cette indépendance financière constitue une des caractéristiques historiques de la Ligue, une de ses forces.

Chiffres – Rapport annuel 2021



II. Le Comité départemental du Puy-de-Dôme

Les instances
Les commissions spécialisées
L'organigramme
Les bénévoles
Les antennes
Les chiffres clés

II. Le Comité départemental du Puy-de-Dôme

Le Président du Comité, M.Hervé Dub est accompagné des Vice-Présidents : le Professeur François Demeocq et le Professeur Jaques Dauplat, du Secrétaire Général M.Henry Muselier.

Les instances

L'Association est administrée par un Conseil d'administration. Il est composé de 24 membres élus par l'Assemblée générale dont 3 membres d'honneur qui ont rendu des services signalés dans la lutte contre le cancer ou qui ont une compétence particulière en cancérologie

En outre, le Conseil comprend 3 membres de droit : Directrice Générale du centre Jean Perrin, directrice adjointe du CHU, Correspondant du Bureau National .

Le Conseil d'Administration choisit parmi ses membres, un Bureau. Le Bureau du Comité départemental comprend 9 membres dont le Président, 2 Vice-Présidents, un Secrétaire Général et un Trésorier.

L'assemblée Générale Ordinaire se compose de l'ensemble des membres de l'association, elle se réunit au moins une fois par an. La commissaire aux comptes présente les comptes certifiés pour validation.

Les commissions spécialisées

Le Conseil Scientifique Départemental une commission qui donne un avis sur les demandes de co-financement d'équipements biomédicaux lourds proposés par les établissements de santé (CHU et Centre Jean Perrin) dont le Président est Dominique JARLOT.

Le Conseil Scientifique Régional expertise les dossiers de demandes de recherche fondamentale, clinique, translationnelle, épidémiologique et en sciences humaines et sociales qui lui sont soumis par les chercheurs de la région Auvergne-Rhône-Alpes et Saône-et-Loire. Il est présidé par la Professeure Mauricette MICHALLET.

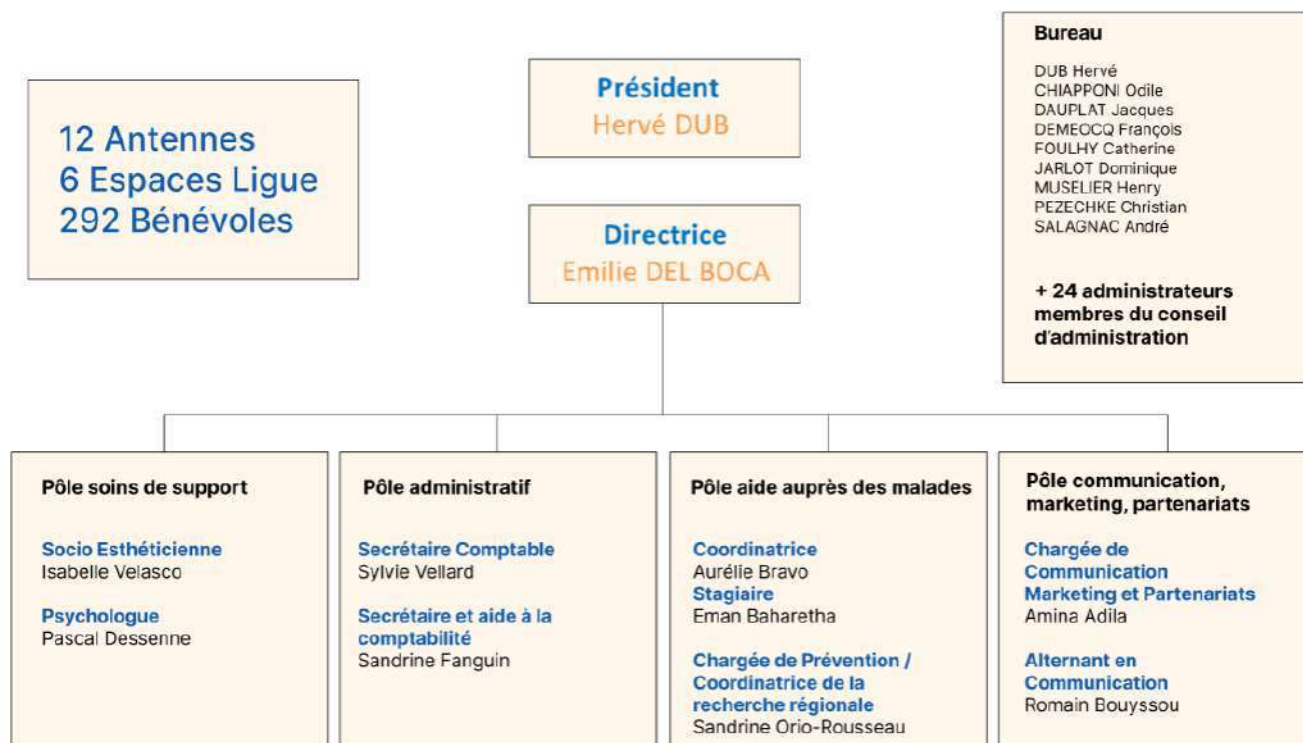
La Commission d'aides financières apporte un soutien aux malades et leurs proches en difficultés financières, sur proposition des assistant(e)s sociaux du département. Cette commission est bimensuelle, en présence d'un médecin, Danielle MESTAS.



Administrateurs de bureau

L'organigramme

Le comité 63



Les bénévoles

292 bénévoles sont répartis sur l'ensemble du département soit en antennes (organisation de manifestations) soit en équipes qui accomplissent des missions spécifiques (récupération de cartouches, prévention, écoute auprès des malades, tâches administratives). Les bénévoles s'occupent également de l'accueil et participent aux activités du comité.

Bénévoles au comité 63 de La Ligue Contre Le Cancer



Les antennes

Le Comité du Puy-De-Dôme s'est étendu à travers le département en créant 12 antennes locales, réparties dans des villes telles que Riom, Pionsat, Pontaumur, Maringues, Saint-Georges-de-Mons, Cournon, Issoire, Ennezat, Manzat, Saint-Eloy, Besse et Sancy. Ces antennes offrent aux bénévoles la possibilité de planifier et d'animer divers événements tout en participant activement à différentes actions. Les bénévoles des antennes sont présents en grand nombre sur l'ensemble du département, constituant ainsi un réseau territorial qui diffuse les objectifs et missions de la Ligue.

Au cours de l'année 2022, les antennes ont organisé un large éventail de manifestations, notamment des thés dansants, des concerts, des marches et des randonnées. En outre, elles ont collaboré étroitement avec les municipalités pour mettre en place les célèbres courses roses. Grâce à ces 12 antennes actives et engagées, la Ligue continue de renforcer sa présence et son impact dans le département du Puy-de-Dôme.



III. L'Aide aux Malades

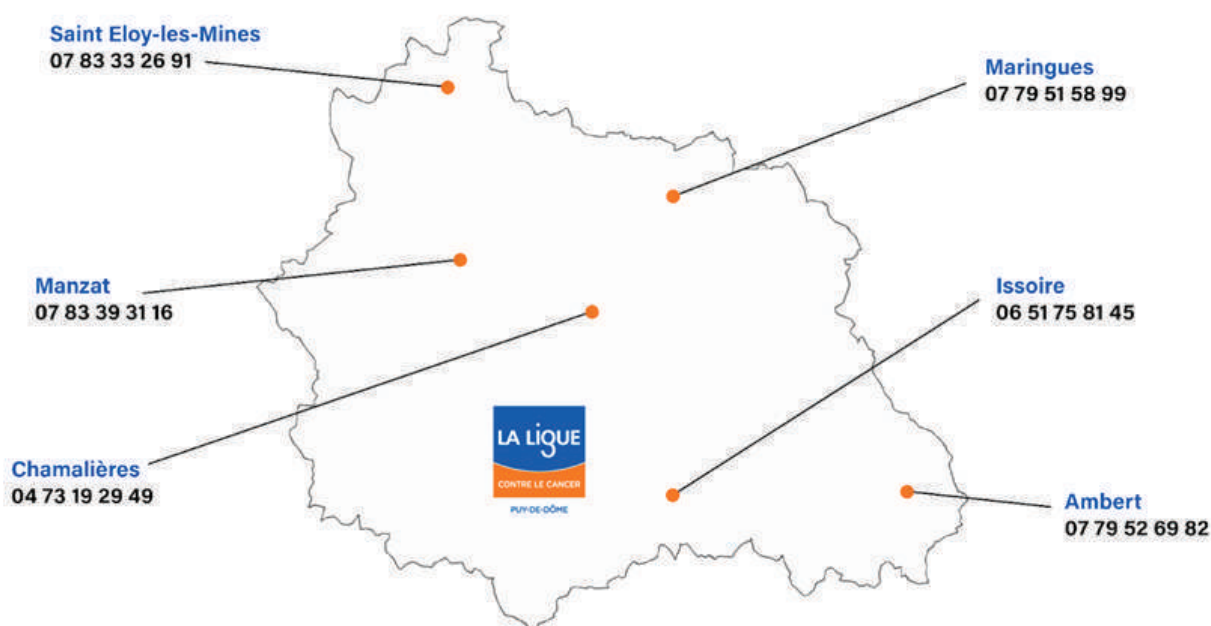
Les Espaces Ligue et le Relais Bien-Être
Parcours de Soins Globaux Après le Traitement actif d'un
Cancer (PSGATC)
La commission sociale
Les Équipements de Diagnostic et Thérapeutiques (EDT)
Les Innovations Thérapeutiques

Dès l'annonce de la maladie, La Ligue déploie des soins de support au plus près des malades. Elle finance des soins en Socio-Esthétique et en Art Thérapie au sein des trois sites du CHU (Gabriel Montpied, Estaing, et Cébazat), du Centre Jean Perrin, du Pôle Santé République et du Centre Médical de Ceyrat.

En complément, les Espaces Ligue et le Relais Bien-Être sont des lieux conviviaux où les patients atteints de cancer et leurs proches peuvent trouver de l'information, du soutien, une écoute et des soins de support tout au long de leur parcours. Les bénévoles de l'équipe d'accueil offrent un accompagnement personnalisé et mettent en place des activités visant le bien-être physique et/ou émotionnel des patients, telles que la relaxation, l'activité physique adaptée, l'art-thérapie, la socio-esthétique, la nutrition et l'accompagnement au sevrage tabac. L'équipe est composée de bénévoles formés à l'écoute et à l'accompagnement ainsi que d'intervenants professionnels.

Au total, nous avons six Espaces Ligue sur le territoire. Le Relais Bien-Être est l'espace le plus grand, situé à Chamalières, à côté du comité. Nous accueillons 38 bénéficiaires dans les Espaces Ligue et 92 personnes au Relais Bien-Être.

Localisation des Espaces Ligue et Relais Bien Être



Nous proposons plusieurs soins de support pour aider les patients atteints de cancer, notamment :

Atelier Nutrition : Nous offrons des ateliers théoriques et pratiques pour aider les patients à faire face plus sereinement aux troubles alimentaires et à conserver une alimentation adaptée pendant et après les traitements, tout en les aidant à garder le plaisir de manger.

Activité Physique Adaptée : L'APA aide les patients à retrouver un équilibre de vie et à réduire l'impact des effets liés à la maladie, tout en améliorant leur état psychologique et relationnel. Nous proposons trois séances par semaine.



Sophrologie : Les séances de sophrologie que nous proposons permettent de diminuer le stress lié à la maladie et de réduire le ressenti de la douleur.

Art Thérapie : Cette méthode utilise la création artistique pour aider les patients à exprimer les inquiétudes non verbalisées relatives à la maladie.

Réflexologie Plantaire : Cette activité se décrit comme un soin par le toucher selon lequel à chaque zone du corps correspond une zone réflexe sur les pieds. Ces séances permettent de réguler le système nerveux, de réduire le stress et de diminuer les effets secondaires de la chimiothérapie. Elles s'adressent aux personnes en cours de traitement du cancer.

Soutien Psychologique : Nous proposons un soutien personnalisé et adapté pour aider les patients atteints de cancer et leurs proches à faire face aux difficultés psychologiques liées à leur maladie.

Accompagnement sevrage Tabac : Nous offrons des consultations individuelles d'aide au sevrage tabac pour aider les patients à arrêter de fumer.

Groupe de convivialité : Nous organisons des groupes de convivialité animés par des personnes formées à l'accueil pour permettre aux patients de se retrouver autour d'un café, thé ou goûter, pour un moment de détente et d'échange avec les autres.

Socio Coiffure : La socio-coiffeuse aide les patients à reprendre du plaisir à prendre soin d'eux en utilisant des techniques de bien-être, telles que le modelage du cuir chevelu, la technique de shampoing de coiffage, soin adapté aux différents cheveux et cuirs chevelus.

Socio Esthétique : Nous proposons des séances individuelles et collectives pour accompagner, valoriser, transmettre et soutenir les femmes et les hommes touchés par la maladie. Nous offrons une sélection de prestations ciblées telles que la détente, les soins spécifiques pour les mains et les pieds, le soin visage dermocosmétique, le maquillage correcteur, les conseils techniques, etc.



Amberet :

Au sein du Centre Hospitalier
14 avenue Georges Clémenceau
63600 AMBERT
Permanence les jeudis de 9h à 12h

Maringues :

4 place de la mairie
63350 MARINGUES
Permanence les jeudis de 10h à 12h

Issoire :

Salle polyvalente au sein du Centre Hospitalier
13 rue Dr Sauvat
63500 ISSOIRE
Permanence une semaine sur deux : le mercredi
de 17h à 19h et le jeudi de 17h à 19h

Saint Eloy les
Mines :

89 rue Jean Jaurès
63700 SAINT ELOY LES MINES
Permanence les vendredis de 14h à 16h

Manzat :

29 place Saint Genest
63410 MANZAT
Permanence les lundis de 14h à 16h30

Relais Bien Être :

19 boulevard Berthelot
63400 CHAMALIERES
Du lundi au jeudi de 9h à 17h et le vendredi de
9h à 12h

En plus des Espaces Ligue et du Relais Bien-Être, nous avons également un [Espace Info Cancer](#) ouvert depuis avril 2014, situé dans le Hall du CHU Estaing. Cet espace est un lieu où les patients atteints de cancer et leurs proches peuvent trouver de l'information, du soutien et une écoute tout au long de leur parcours. L'équipe de bénévoles formés à l'accompagnement réalise l'accueil sur deux demi-journées par semaine.



©Sylvain Jouve

Parcours de Soins Globaux Après le Traitement actif d'un Cancer (PSGATC)

Avec une volonté de l'ARS AURA de débiter l'accompagnement vers l'après-cancer et au plus près des patients bénéficiaires, La Ligue Contre Le Cancer 63 a été retenue, comme structure porteuse, dans ce parcours de ville afin de compléter le parcours hospitalier des patients. Les objectifs de ce parcours sont d'améliorer la qualité de vie, réduire les risques de séquelles et prévenir les rechutes de tout patient atteint de cancer.

Depuis la fin d'année 2021, le parcours de soins global après le traitement a été mis en place sur le territoire du Puy de Dôme :

Sur prescription médicale les personnes qui ont terminé leur traitement « actif » (chirurgie, chimiothérapie, radiothérapie) peuvent bénéficier d'un parcours de soins comprenant :

- Un bilan fonctionnel et motivationnel d'activité physique adaptée (APA),
- Un bilan nutritionnel avec ou sans suivi,
- Un bilan psychologique avec ou sans suivi.

Le contenu du parcours peut ne comprendre qu'une partie de ces actions. Il est individualisé pour chaque personne en fonction des besoins identifiés par le médecin prescripteur. Ils peuvent bénéficier de 6 consultations maximum.

Les soins sont proposés, dans la mesure du possible, au plus près de leur domicile, dans une logique de réponse de proximité de patients vulnérables, dans nos Espaces Ligue et/ou au cabinet du professionnel reconnu.

En 2022 nous avons reçu 90 prescriptions. En majorité les personnes bénéficient de 2 soins sur les 3 proposés. Ont été faits sur l'année :

- 48 bilans APA
- 28 bilans Psychologiques (dont 25 qui ont eu un suivi)
- 54 bilans Diététiques (dont 49 qui ont eu un suivi)

Nous avons de très bons retours des personnes qui ont été prises en charge dans ce parcours.

Nous continuons à recevoir de plus en plus de prescriptions et poursuivons la communication sur tout le territoire.



Le Comité intervient pour faciliter le quotidien des personnes malades résidant dans le Puy-de-Dôme ; En effet, la maladie peut rendre vulnérable face aux besoins et à la réalité de la vie, la commission attribue ainsi ponctuellement des secours financiers à ceux qui en font la demande.

Les demandes émanent aussi bien du CCAS, des établissements hospitaliers que des structures territoriales* Les dossiers sont instruits par les travailleurs sociaux. La Commission sociale (réunion bi mensuelle) est composée de Danielle MESTAS, Médecin et Administratrice, Catherine FOULHY, professionnelle de santé, Administratrice Chargée de Prévention et Aide aux malades et de Sandrine FANGUIN, Assistante Administrative et Comptable. Elle est aidée de Joelle EGAL, Bénévole, dans la saisie des dossiers.

En 2022, la Commission Sociale a soutenu 79 patients et/ou leur famille (48 en 2021) pour une somme de 58673.46 euros.

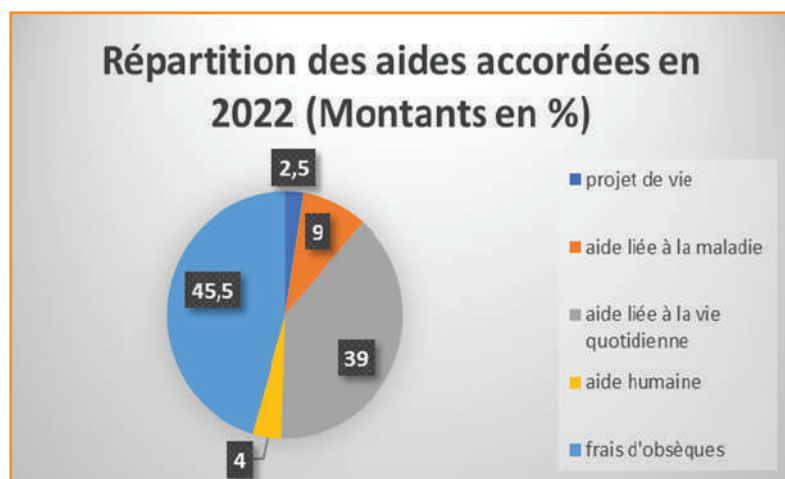
Sur 86 dossiers présentés, 5 ont été refusés et 2 annulés (contre 16 en 2021).

Les motifs d'aide se répartissent de la manière suivante :

- Construction d'un projet de vie (aménagement logement ...) : 2.5 %
- Aide liée à la maladie (frais dentaires, prothèses auditives, forfait hospitalier ...) : 9 %
- Aide liée à la vie quotidienne (loyer, énergie, aide alimentaire ...) : 39 %
- Aide humaine : (aide-ménagère, portage repas, ...) : 4 %
- Frais d'obsèques (aide aux familles) : 45.5 %

Ainsi par rapport à l'année précédente, l'aide humaine et à la vie quotidienne ont augmenté (respectivement de 1.5 à 4 % et de 31 à 39%), alors que l'aide pour les frais d'obsèques a diminué (53.5 à 45.5 %).

Les aides concernent aussi bien les hommes que les femmes, la moyenne d'âge se situe entre 55 et 57 ans, avec un minimum de 17 ans et un maximum de 84 ans. Elles touchent autant les personnes seules (40) que les couples mariés (34), de toutes catégories sociales, des actifs (25) et des inactifs (47) sans oublier les jeunes. Mais aussi les personnes protégées par le Régime Général (67) disposant d'une mutuelle complémentaire de santé (42) qui rencontrent malgré tout des difficultés avec les caisses pour des remboursements ou bien dans le cadre de la perte de leurs droits.



* Il est à noter que dans les différentes zones territoriales, bien souvent les malades sont isolés comme leur famille et cachent leur maladie. La démarche n'est pas simple de rencontrer le service social afin de se faire aider alors même que la maladie est la conséquence de cette situation. C'est pour cette raison que chaque espace ligue et chaque antenne sur le département est informé de l'existence de cette commission pour promouvoir une aide à ces personnes.

Les aides financières pour les Equipements de Diagnostic et Thérapeutiques (EDT)

Le comité 63 a contribué financièrement à la mise en œuvre de deux EDT en 2022

INTUITIVE HUB DA VINCI pour le service d'urologie du CHU : 30 000 €

Le comité a proposé de financer une plateforme numérique, appelée Intuitive Hub Da Vinci, pour le service d'urologie du CHU dirigé par le Professeur Laurent GUY. Cette plateforme facile d'utilisation est connectée directement à la colonne du robot chirurgical d'urologie, largement utilisé pour les prostatectomies totales et les cancers du rein avec néphrectomies partielles. Il diminue d'une façon significative les douleurs post opératoires et la durée d'hospitalisation. D'une valeur de 42 000 euros, elle permet d'enregistrer les procédures et protocoles d'intervention, de simuler les interventions à priori, de faciliter l'enseignement des techniques opératoires nouvelles et de permettre le télé-monitoring à distance. Le financement par le comité s'élève à 30 000 euros, soit 70% du coût total de l'équipement. L'acquisition de cette plateforme améliorera significativement la qualité des soins offerts aux patients du CHU.

Un ANGIOMAMMOGRAPHE pour le Centre Jean-Perrin : 30 000 €

Notre comité avait financé en 2016 l'acquisition d'un mammographe HOLOGIC permettant la biopsie guidée dans le même temps d'examen pour 300 000 €. En 2022, nous avons eu l'opportunité d'ajouter un module d'angio-mammographe, offrant des performances pratiquement identiques à celles de l'IRM avec des avantages tels qu'un confort accru pour les patients, une fiabilité élevée et un coût inférieur. Notre comité a décidé de financer cet équipement à hauteur de 60%, soit un budget total de 30 000 euros, pour améliorer la qualité des soins pour les patients atteints de cancer du sein en Auvergne.



Les Innovations Thérapeutiques

Le comité 63 a contribué financièrement à la mise en œuvre de deux innovations thérapeutiques en 2022

Utilisation de PCR DIGITALE pour quantifier les biomarqueurs tumoraux circulant dans le neuroblastome à haut risque. Le PCR va être utilisé dans le service Cytogénétique et le service d'Hématologue et d'Oncologie Pédiatrique du CHU Clermont-Ferrand : 30 000 euros

Notre comité a contribué financièrement à l'Innovation thérapeutique 2022 sur l'utilisation de la PCR digitale pour quantifier les biomarqueurs tumoraux circulant dans le neuroblastome à haut risque, car cette technique d'analyse des biomarqueurs des cellules neuroblastiques a un impact clinique direct et immédiat. Elle permet une meilleure stratification des enfants atteints de neuroblastome à haut risque, permettant ainsi un traitement adapté pour améliorer la survie et réduire la toxicité.

De plus, ces biomarqueurs sont également utilisés pour la surveillance de la maladie résiduelle tumorale dans la moelle et le sang pour prédire la progression et la rechute. La mise au point d'un test sanguin pourra ouvrir une perspective d'une surveillance moléculaire simple et efficace pour une meilleure prise en charge des patients.

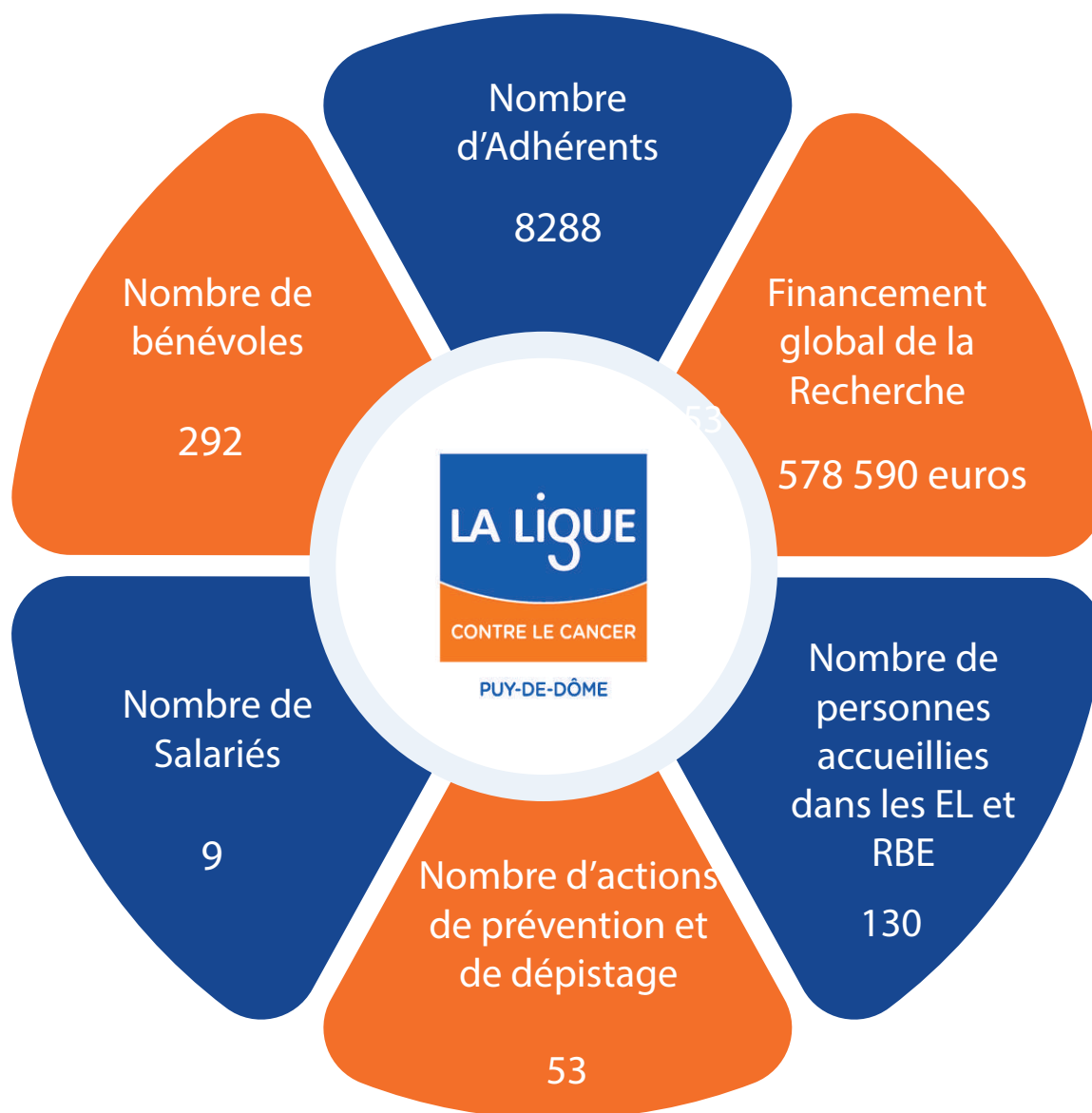
Budget :

Les réactifs et consommables sont nécessaires pour réaliser d'extractions d'ARN (10 000 euros), achats des sondes fluorescentes pour la PCR digitale (4000 euros) et les réactifs et consommables pour la PCR digitale (puces, PCR master mix) - 16 000 euros.

GÉNÉRATEUR DE GALLIUM pour le Centre Jean Perrin : 30 000 €

Le générateur de 68Ge/68Ga est un système permettant la production de 68GaCl3, utilisé en imagerie TEP pour marquer des ligands ayant une affinité pour des récepteurs cellulaires, tels que les tumeurs neuroendocrines et le cancer de prostate. La Radiopharmacie du Centre Jean Perrin réalise la synthèse des traceurs marqués au 68Ga, permettant une approche théranostique associant imagerie et thérapie, ouvrant ainsi de nouvelles perspectives thérapeutiques dans de nouvelles indications. La mise à disposition de ces thérapies innovantes est rendue possible grâce à l'acquisition de générateurs de 68Ge/68Ga et au développement des synthèses au sein du service. L'objectif étant de rendre disponible en France toutes ces nouvelles molécules d'imagerie et les traitements associés, aussi bien en routine qu'en recherche.

Des chiffres clés du comité 63



III. La Recherche

La Recherche Nationale

La Recherche Régionale

III. La Recherche :

La Recherche Nationale :



Le Comité du Puy-de-Dôme a aidé des équipes et des programmes de recherche rigoureusement sélectionnés par la Ligue Nationale en s'assurant de l'excellence, de la qualité scientifique et de la faisabilité des projets.

Nom	Projet	Somme allouée
GILBERT Gueric	Etude des modes d'action non canoniques des enzymes TET dans la régulation du génome chez la drosophile	33 000€
MORIN Chloé	Hétérogénéité du ribosome au cours de la transition épithélio-mésenchymateuse : rôle dans les cancers du sein	30 300 €
MOURSKI Nour-El-Houda	Rôle de la méthylation des ARN ribosomiques induite par les snoARNs dans la résistance aux inhibiteurs de tyrosine kinase dans les cancers bronchiques	32 480 €
VAL PIERRE (équipe labellisée)	Métastases, Microenvironnement, et glucocorticoïdes dans la surrénale	25 000 €

SOIT AU TOTAL : 120 780 euros (102 300 euros en 2021)

La Recherche Régionale :



Le Comité du Puy-de-Dôme est membre actif de la Conférence de Coordination Auvergne-Rhône-Alpes et Saône-et-Loire (CC-AURA) qui sélectionne les projets de recherche régionaux bénéficiaires d'une aide financière.

Coordination de la recherche régionale

L'ensemble des projets de recherche des équipes de la région Auvergne-Rhône-Alpes (AURA) relèvent de l'appel d'offres régional.

Actuellement, 11 Comités départementaux participent à cette coordination et au financement des projets retenus : l'Allier, l'Ardèche, le Cantal, la Drôme, l'Isère, la Loire, la Haute-Loire, le Puy-de-Dôme, le Rhône, la Saône-et-Loire et la Savoie.

Les dossiers sont examinés par le Conseil Scientifique régional AURA, composé de 22 membres experts scientifiques et 4 membres du bureau.

Le Conseil Scientifique est présidé par la Professeure Mauricette MICHALLET, professeure émérite en hématologie au Centre Léon Bérard à Lyon.

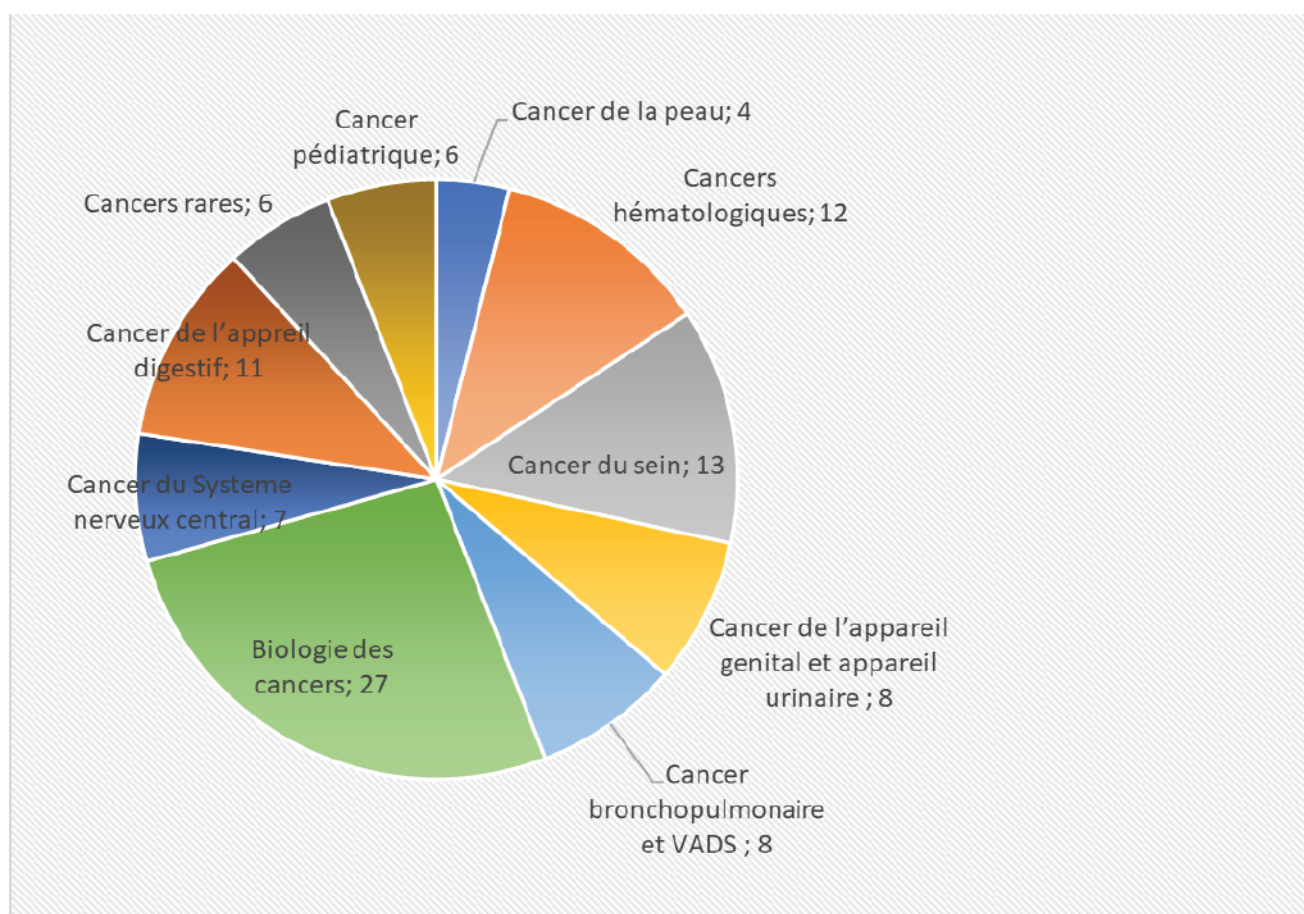
Le Conseil Scientifique régional permet d'assurer une expertise neutre et transparente des dossiers, selon la qualité, l'originalité, la faisabilité et la pertinence du projet en cancérologie.

La présidence de la Conférence de Coordination régionale, réunissant l'ensemble des Comités départementaux financeurs, a été assurée en 2022 par le Dr Jérôme Jaubert (Président de La Loire).

Depuis 2017, le Comité du Puy-de-Dôme porte la coordination de la recherche régionale Auvergne-Rhône-Alpes et Saône-et-Loire, financée par l'ensemble des Comités départementaux de la grande Région. La coordinatrice est le contact privilégié des Comités départementaux financeurs de projets de recherche, du Conseil Scientifique et des équipes de recherche répondant à l'appel d'offres régional.

En 2022, 100 dossiers ont été expertisés soit un peu plus qu'en 2021. Ainsi, les Comités départementaux de la coordination ont financé 65 projets de recherche à hauteur de 1 387 450 € (1 269 755 € en 2021 soit une augmentation de 9,3 %

Projets déposés par type de cancer



Le quart des projets déposés a pour sujet la Biologie des cancers, viennent ensuite les sujets des cancers du sein, hématologique et digestif pour plus d'un tiers cumulé des projets.

Tableau d'affectation des aides financières

2 projets co-financés en 2020 / 2021 sur 2 ans (financement en 2020/2021 de la 1^{ère} année), pour 18 625€.

Nom	Projet	Somme allouée
LOBACCARO Jean-Marc	Caractérisation de dérivés synthétiques des flavonoïdes spécifiques du récepteur nucléaire LXR utilisables dans le traitement du cancer de la prostate métastasé.	8 625 €
CACHIN Florent	Application de la dose efficace biologique à la radiothérapie interne vectorisée : validation préclinique.	10 000 €

8 projets co-financés en 2022 pour un montant de 102 000 € avec en sus un engagement pris pour la 2^{ème} année, d'un montant de 65 000 €.

Nom	Projet	Somme allouée pour la 1 ^{ère} année
KANOLD Justyna (CHRU Estaing)	Evaluation du rôle de la charge mutationnelle dans la réponse à la combinaison radiothérapie et immunothérapie par Pembrolizumab dans les cancers localement avancés des voies aérodigestives supérieures et traités dans l'essai de phase 2 randomisée GORTEC.	10 000 €
GREZE Victoria (CHRU ESTAING)	Améliorer la prise en charge des enfants atteints de neuroblastome à haut risque : développement d'une approche de PCR digitale permettant de quantifier les biomarqueurs tumoraux circulants avec une extrême précision pour évaluer la réponse aux traitements.	10 000€
MALLET Christophe (NEURODOL)	Le récepteur GPER : nouvelle cible thérapeutique pour le cancer du sein triple négatif et les douleurs iatrogènes et métastatiques osseuses associées.	10 000€
MARTIN Nadine (CRCL Lyon)	Rôle du facteur de biogenèse des ribosomes BUD23 dans l'échappement des cellules à la sénescence et dans l'initiation tumorale.	10 000 €
MOREAU Emmanuel (IMOST)	Evaluation préclinique du radio traceur [99mTc]NTP-15-5 pour l'imagerie diagnostique SPECT spécifique de la réponse à l'immunothérapie du chondrosarcome.	15 000 €
PEYRODE Caroline (IMOST Clermont-Fd)	Exploration de la composante inflammatoire et immunitaire des chondrosarcomes pour une identification de nouvelles cibles thérapeutiques.	15 000 €
VAURS BARRIERE Catherine (IGRED)	Implication fonctionnelle de transcrits issus d'éléments répétés LINE-1 (LCT) dans les processus de tumorigenèse.	17 000 €
VOLLE David (IGRED)	Analyses des altérations de la marque épigénétique H3K4me3 dans les impacts des chimiothérapies sur la lignée germinale mâle et implication potentielle de la signalisation TGR5.	15 000 €

PROJETS ONCOSTARTER « séquelles et qualité de vie » CLARA *

GUNES SINEM	SSIRT : Les séquelles sociales aggravées ou engendrées par l'environnement social d'une patiente atteinte du cancer du sein et leurs impacts sur le retour au travail)	2166
PANNARD Myriam	ANCOLIES :Approche dyadique du vécu des troubles Cognitifs liés aux traitements du cancer du Sein	2167
ROCHETTE Corinne	CoPEXRecoMam Collectif de patientes expertes reconstruction Mammaire	2167

* Cancéropôle Lyon Auvergne-Rhône-Alpes

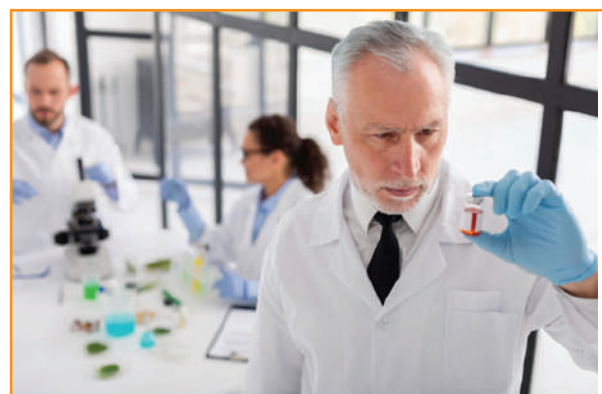
Zoom sur un projet co-financé dans le cadre de CLARA

Collectif de patientes expertes reconstruction Mammaire - CoPEXRecoMam - Corinne ROCHETTE, CLERMA (Clermont-Ferrand)

Ce projet vise à explorer l'intérêt qu'il peut y avoir à mobiliser l'expertise de patientes ayant été atteintes de cancer du sein à destination de patientes qui s'interrogent sur les effets de la reconstruction mammaire ou non reconstruction mammaire sur leur qualité de vie. Il s'agit de les aider à se projeter dans leur vie d'après la maladie et de faciliter leur prise de décision. Le résultat attendu est d'apporter des preuves de l'intérêt d'intégrer l'intervention de patientes expertes volontaires dans le parcours de soin des patientes traitées pour un cancer du sein sur le volet « proposition d'une reconstruction mammaire ».

Synthèse de la Recherche Régionale

- En 2022, le Comité du Puy-de-Dôme s'est positionné pour financer la recherche régionale à hauteur de 173 500 €
- Au niveau du CCAURA c'est 1 810 500 euros répartis comme suit :
- 1 111 500 € en 2022 et engagement Année 2 en 2023 pour 699 000 €.
- Les trois derniers projets cités dans le tableau ci-dessus ont été également financés par le cancéropôle CLARA. En effet en 2022, 8 comités départementaux de la région Auvergne Rhône



Alpes de la Ligue, dont le Comité 63, ont à nouveau signé une convention de co-financement, à égalité avec le Cancéropôle CLARA, pour des projets qui répondaient à un appel à projets du Cancéropôle intitulé : Oncostarter thématisé « Séquelles patient et Qualité de vie ». La particularité de ces projets consistait à associer des patients aux différentes étapes de leur conception à la réalisation. Il s'agit d'une démarche innovante où les chercheurs souhaitent impliquer les patients pour mieux répondre à leurs besoins et préoccupations sur le thème des séquelles. L'objectif à terme est de faire émerger une véritable science collaborative. Les trois projets ont été sélectionnés par le conseil scientifique du CLARA et financés à hauteur de 40 000€ par le CLARA et 80 000€ par les comités participants.

Détail des projets :

ONCOSTARTER SSIRT. Porteur : GUNES Sinem. IHRIM UMR 5317 (Lyon)

ONCOSTARTER Ancolies Porteur : PANNARD Myriam. Unité INSERM U1296 (Lyon)

ONCOSTARTER CoPEXRecoMan Porteur : ROCHETTE Corinne. CLERMA (Clermont-Ferrand)

Le principe de cet appel à projets et du partenariat avec le Cancéropôle devrait probablement être reconduit en 2023 avec une implication des comités dans la sélection des lauréats.

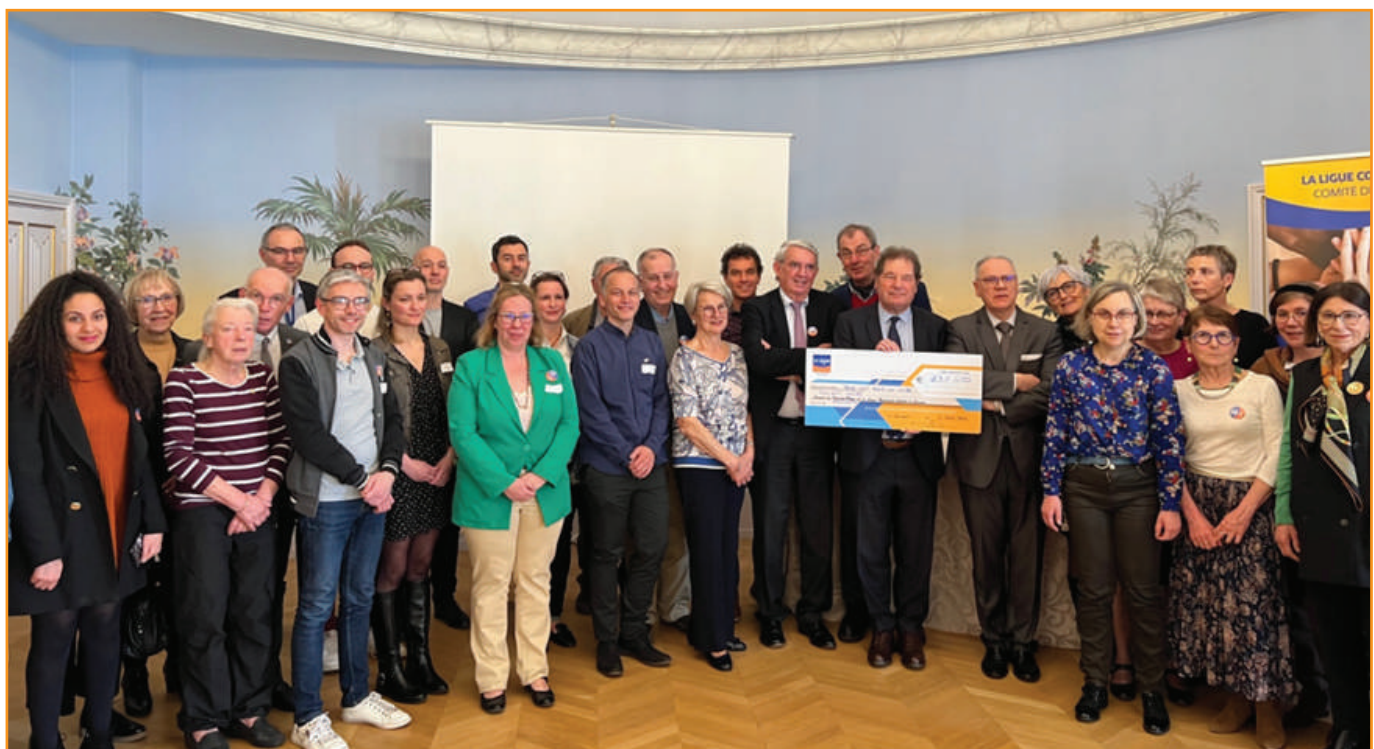
Les prix de thèse

6000 euros (7500 euros en 2021)

Chaque année, le Comité départemental soutient et encourage des étudiants en science préparant une thèse.

En juin 2022, trois chercheurs clermontois ont pu bénéficier de subventions pour financer la mise en oeuvre de leur projet.

Non	Prénom	Titre thèse	Origine
CAVAILLIER	Guillaume	Médicaments anticancéreux par voie orale et dispositif de lien ville -hôpital : enquête auprès des pharmaciens d'officine de l'AVEYRON	Pharmacie
DEYRA	Maéliane	Conception et systèmes de conceptions d'enfants âgés de 6 à 11 ans portant sur les déterminants de la santé et du cancer	Sciences
LUSHO	Sejdi	Le cancer du sein chez les femmes jeunes : 1- étude de facteurs pronostiques chez des patients atteints d'un cancer du sein triple négatif, 2- étude de la ménopause chimio-induite et de ses conséquences chez les femmes jeunes atteintes d'un cancer du sein non métastatique	Sciences



Les différentes équipes de chercheurs reçues à la Préfecture du Puy-de-Dôme lors de la Journée de la Recherche en Cancérologie le jeudi 16 mars 2023.

III. La Prévention et la promotion du Dépistage

Les programmes d'éducation à la santé

Le défi artistique

La coordination de prévention régionale (CP ARA)

Actions de Prévention

La Promotion du Dépistage

La Prévention

Notre alimentation, nos consommations de certaines substances toxiques, notre hygiène de vie sont des facteurs pouvant favoriser le développement des cancers. Parmi ceux-ci, certains ne dépendent pas totalement de notre volonté mais d'autres peuvent être évités et maîtrisés.

L'éducation des populations, les plus jeunes en particulier, permet à la Ligue de mieux les protéger et d'empêcher l'apparition de la maladie

En agissant sur les facteurs de risque, 40 % des cancers diagnostiqués en France sont évitables. De même, une large pratique des dépistages permettrait une prise en charge précoce de maladies et éviterait un nombre important de décès.

Pour les actions, des outils spécialisés et ludiques sont achetés et utilisés, Testeur CO (test d'intoxication au monoxyde carbone, jeu des odeurs, jeux sur la prévention, lunette de simulation à la consommation excessive d'alcool, casque virtuel pour voir l'intérêt du dépistage du cancer du sein, du colon et participer à des jeux sur les facteurs de protection et de risque).

Informer

Informer, c'est apporter au public les éléments nécessaires à sa protection et permettre à tous de savoir reconnaître les premiers signes de la maladie.

C'est pourquoi, le Comité diffuse de multiples brochures et publications, participe à des forums et invite à différents rendez-vous d'information (village santé, actions dans les établissements, dans les entreprises).

En 2022, l'information continue d'être diffusée sur notre site, les réseaux sociaux et autres supports.

PRÉVENIR POUR PROTÉGER

LA LIGUE
CONTRE LE CANCER
AUTRE BOND

**Pour éviter les cancers de demain,
c'est aujourd'hui qu'il faut agir**

Alimentation, Activité physique,
Tabac, Alcool, Dépistage

Agir pour sa santé contre les risques de cancer

Prévenir, permettre au public de développer des compétences propices à l'adoption de conduites favorables à sa santé et aiguïser son regard critique vis-à-vis de l'environnement.

Les programmes d'éducation à la santé

La Ligue bénéficie d'un agrément de l'Éducation Nationale pour intervenir en milieu scolaire. Les thématiques abordées sont en lien avec les facteurs de risques de cancer : « le soleil, l'alimentation, le tabac, l'activité physique, l'alcool.

Une équipe du Comité départemental (chargées de prévention, 3 bénévoles) dynamique et formée à la prévention œuvre auprès des élèves d'écoles primaires et collèges sur l'ensemble du département du Puy-de-Dôme. L'équipe a également suivi la formation Talis (tabac et addictions chez les jeunes) et explo'tabac (kit d'animation).

Le programme d'intervention (durée, modalités d'animation, choix des ateliers etc.) s'établit en concertation entre le Comité départemental de la Ligue contre le cancer et l'équipe éducative de l'établissement.

L'équipe utilise des supports adaptés aux âges, sous forme de jeux pour la thématique du tabac et de l'alcool

- explo'tabac (Kit d'animation pour les 9, 13 ans)
- escape game sur le tabac, sur l'alcool (5ème collègue et plus)
- escape game pour inciter les participants au sevrage tabagique (3ème et plus)

Tous ses supports permettent une approche bienveillante, qui favorise la réflexion des élèves pour les amener vers l'autonomie de prise de décision face à la consommation de produits psychoactifs. Les retours à chaud (questionnaires de satisfaction) des élèves montrent qu'ils ne veulent pas essayer le tabac ou l'alcool après la séance.

En 2022, de nombreux enfants scolarisés ont bénéficié d'une action d'éducation à la santé.

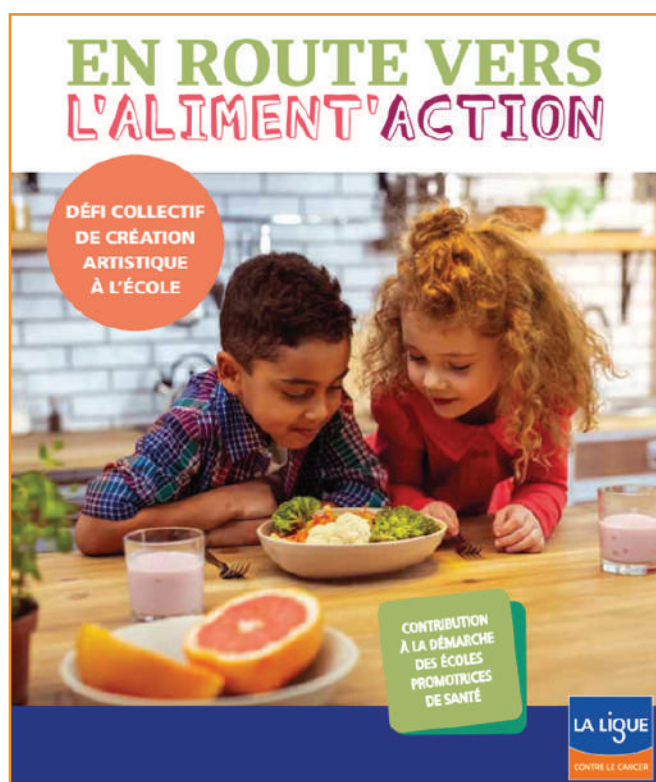
Le défi artistique

Comme chaque année, un défi artistique est ouvert à toutes les écoles du département. En 2022, le thème était : « En route vers L'aliment'Action »

Ce défi est l'occasion pour l'établissement scolaire d'enclencher ou de renforcer la démarche des écoles promotrices de santé sur la question de la consommation alimentaire :

- par l'amélioration des conditions environnementales de la scolarité;
- par la promotion des comportements favorables à la santé des élèves.

Il vise à accompagner les élèves dans le développement de connaissances et compétences pour faire des choix alimentaires sains, en tenant compte du plaisir et de la culture. Les élèves exploreront les aspects tels que l'importance de l'alimentation pour la santé, la variété et l'équilibre, les influences sur les choix alimentaires, l'origine et la transformation des aliments, les circuits d'approvisionnement, les manipulations des industriels et les stratégies pour les déjouer, ainsi que l'intérêt du fait maison.



Sur le thème « Alimentation », 3 projets ont été présentés (9 projets en 2021). Le jury s'est réuni cette année et a classé les projets.

Toutes les classes ont reçu un jeu sur le thème de la prévention en nutrition selon leur âge.

Coordination de prévention régionale (CP ARA)

Notre comité, membre depuis plusieurs années de CP ARA, participe à des réunions régulières. Cette entité nous permet d'échanger ensemble sur les actualités du siège au niveau de la prévention, d'engager des rencontres avec des partenaires institutionnels ou associatifs qui pourraient collaborer sur cette mission avec la Ligue, de mutualiser nos forces et augmenter nos compétences pour réaliser aussi des actions communes entre comités membres de la région AURA.

Quatre à six réunions par an sont organisées par la coordinatrice, Mme Claudie METHE, basée au comité de la Loire.

Sensibilisation à l'arrêt du tabac

Mois sans tabac

En 2022, le Comité du Puy-de-Dôme a été sollicité pour relayer cette vaste campagne de sensibilisation à l'arrêt du tabac, portée par Santé Publique France. Cette opération cible le mois de novembre.

Basée sur un défi collectif, cette campagne, sollicite la totalité des organismes investis dans la santé publique afin de créer un effet de contagion sociale favorable à l'arrêt du tabac. Elle repose sur la mise en place d'actions de proximité sur l'ensemble du mois de novembre : stands avec le CHU Estaing, village santé à la place de Jaude.



Actions de prévention

Les actions auprès du grand public ont été menées cette année, notamment le village santé à Ambert, lors d'octobre Rose en cette ville, village cyclo des copains à Ambert (juillet), à Thiers pour le dépistage du cancer du sein et la prévention tabagique.

Une action menée à la demande de l'ARS dans le cadre du mois sans tabac pour garder une bonne hygiène alimentaire et se motiver au changement de comportements alimentaires a été menée en octobre par notre chargée de prévention.

A la fin de l'hiver, l'association X ailes nous a invité à intervenir sur le thème de l'alimentation et nos croyances au profit d'adhérents à sport santé de l'ASM.

Des entreprises se mobilisent avec la Ligue autour de la prévention et du dépistage

En début d'année, la Société Michelin et son service de médecine du travail a sollicité la mission prévention du comité pour intervenir courant mai sur leurs différents sites basés à Clermont et sa périphérie.

Bénévoles comme salariés se sont mobilisés pour intervenir autour de la prévention tabac et addictions avec mesure du monoxyde de carbone, discussion sur l'intérêt d'une bonne hygiène alimentaire et le jeu des odeurs. Il s'agissait de donner des informations pratiques autour du dépistage du cancer du sein (le buste de palpation), et du cancer du côlon (avec le casque virtuel), en partenariat avec la présence de la médecine du travail de la société et d'autres organismes de prévention.

Les participants furent nombreux et intéressés, la société les avait largement informés et permis ce temps d'échange.

De même, en octobre à l'entreprise Cartolux à Peschadoires ; ce fut une journée riche avec la présence de nombreux participants, des échanges et une organisation excellente pour nous accueillir dans l'objectif d'offrir aux salarié(e)s la possibilité de profiter de cette journée pour s'informer. Par ailleurs, avec une équipe de bénévoles, en particulier anciennes professionnelles de santé, nous avons assuré une journée entière de formation.

Les retours de chaque action ont montré leur efficacité et le besoin de poursuivre sur ce thème. Ainsi en 2023, des actions vont se réaliser avec d'autres sociétés sur le territoire, les contacts sont en cours, en particulier Icare, Intermarché, mais aussi d'autres structures.

Zoom sur une action de formation des professionnels de santé en entreprise

En Automne, notre chargée de prévention et une psychologue ont construit et mené une formation courte, personnalisée auprès des professionnels de santé d'un groupement d'entreprises au sujet de l'approche et l'accompagnement de personnes salariés souffrant d'addiction au tabac ou à l'alcool.



Stand de Prévention chez Michelin

Tout au long de l'année, des actions sont menées par les espaces et antennes Ligue du territoire en lien avec la prévention et le dépistage.

Poursuite du projet des « Espaces sans tabac » pour les écoles et espaces fréquentés par les enfants

Lancé par La Ligue Contre le Cancer, le label « Espace sans Tabac » a pour vocation de proposer, en partenariat avec les collectivités territoriales, la mise en place d'espaces publics extérieurs sans tabac.

Les Espaces sans tabac contribuent à :



- Réduire l'initiation au tabagisme des jeunes et encourager l'arrêt du tabac
- Éliminer l'exposition au tabagisme passif, notamment des enfants
- Promouvoir l'exemplarité et la mise en place d'espaces publics conviviaux et sains
- Préserver l'environnement (plages, parcs, squares, etc.) des mégots de cigarettes et des incendies
- Rompre le lien entretenu par l'industrie entre les loisirs et le tabac

La Ligue encourage et accompagne la création d'espaces extérieurs sans tabac en décernant un label aux villes qui s'engagent dans cette voie, combat indispensable pour la santé de leurs concitoyens.

Nous gardons contact avec les associations de Maires pour poursuivre le projet. Les bénévoles, administrateurs s'impliquent activement pour augmenter le nombre d'espaces sans tabac sur notre département. Au 31/12/2022, 30 communes ont déjà mis en place un ou plusieurs espaces sans tabac.

Une inauguration d'espaces en présence des maires s'est déroulée à Maringues et à Orcet au printemps 2022 puis à Gimeaux en octobre.

Projet des rues scolaires :

Inscrites au code la route depuis 2018 en Belgique, il s'agit de voies publiques à proximité des écoles où l'accès aux véhicules motorisés est interdit à minima aux heures d'arrivées et de sorties des élèves. Cette mesure est née du constat qu'une circulation importante entraîne des situations dangereuses et une concentration importante de polluants dans l'air en présence des enfants. L'objectif est de protéger les enfants de cette pollution et de sécuriser leur trajet aux abords des écoles.

Cette année, 3 mairies ont été intéressées par le projet : Orcet, Brenat et la Ville de Clermont (en lien avec les projets InsPire). Orcet mène une réflexion complète pour sécuriser les trajets menant à l'École à pied. La ville de Clermont a fait un test de mise en place de rues scolaires sur deux écoles dont celle de Aristide Briand.

SEPTEMBRE « Mois d'or » : mois de mobilisation contre les cancers de l'enfant



Dans le cadre de Septembre en Or, Le comité 63 de La Ligue contre Le Cancer souhaitait organiser une action plaisir en faveur des jeunes enfants malades.

De ce fait, le mercredi 19 octobre, ASM omnisports a reçu les enfants pour une initiation rugby sur la très belle pelouse du stade Marcel Michelin. Les enfants et leurs parents étaient ravis de ce moment de détente qui s'est terminé avec les joueurs qui ont participé à une séance photos et dédicaces.

Cette action aura un prolongement en termes de prévention sur comment redonner de l'activité à son corps alors qu'on est dans la situation de la maladie.

Merci à ASM sport santé, Acte Auvergne, CHU et tous les bénévoles pour cet agréable moment.

La promotion du Dépistage

Octobre Rose

Octobre Rose est une opération annuelle qui a pour objectif de sensibiliser le grand public à l'importance du dépistage précoce du cancer du sein. Cette campagne mobilise chaque année de nombreuses personnes qui participent aux courses roses et d'autres activités organisées pour soutenir la lutte contre le cancer du sein. Nous remercions chaleureusement tous les participants, les organisateurs et les associations qui nous aident à promouvoir cette période importante et qui permettent de collecter des fonds pour aider les malades et leur entourage.

La Montdorienne :

Plus de 440 personnes ont participé à la course caritative de La Montdorienne cette année, organisée par la Ligue contre le cancer, Les Boinchoux et l'association Sancy Sport Santé de la station. Cette marche a permis



Olby :

La randonnée "Octobre Rose" organisée par le Comité des Fêtes d'Olby a attiré 250 participants cette année pour marcher contre le cancer du sein. La marche a permis de recueillir près de 4 000 euros grâce aux inscriptions et à la vente de brioches. Une collation offerte par les boulangers locaux et des commerçants a été offerte aux participants à leur arrivée.

La Maringuoise :

La 6ème édition de la marche rose La Maringuoise, organisée pour la prévention et le

dépistage du cancer du sein, a réuni 335 participants à Maringues. La marche a permis de récolter un total proche de 4000 euros, qui ont été reversés au comité de la Ligue contre le cancer.



Thiers

En partenariat avec le Rotary Club de Thiers, . Cette manifestation a rassemblé plus de 900 participants, hommes et femmes, et a permis de collecter des fonds pour développer l'Espace Ligue au Centre Hospitalier de Thiers. La Ligue, a mis en place un stand de dépistage et de promotion contre le cancer du sein, avec notamment un buste de palpation.

Issoir'Ose :

La 6ème édition d'Issoir'Ose a connu un grand succès avec plus de 1900 participants, un record de participation battu. Les bénéfices de la course, soit 12 966,50 euros, ont été reversés au Comité du Puy-de-Dôme de la Ligue contre le cancer. Nous remercions chaleureusement tous les participants pour leur générosité.

Malintrat en Rose :

Première édition de la course rose en partenariat avec la ville de Malintrat et l'association de Zumba dance. Plus de 500 participants ont été accueillis chaleureusement lors de cette journée dédiée à la sensibilisation contre le cancer du sein. La Ligue a tenu un stand de prévention et d'information sur place. Après la course, un repas convivial a été organisé, suivi d'une activité de clôture de la journée.

Ambert en Rose :

Le mois "Ambert en Rose" a récolté plus de 14 000 euros cette année grâce aux défis sportifs, aux animations, aux stands et aux ateliers organisés pour la lutte contre le cancer du sein. Cette somme a été remise à la Ligue contre le cancer pour aider à financer les missions de la Ligue.

Clermont en Rose :

La 5ème édition de Clermont en Rose a rassemblé plus de 10 000 participants cette année pour courir ou marcher 5 km dans la bonne cause. La course solidaire a permis de collecter une somme importante dédiée à la lutte contre le cancer dont un montant de 12000 euros a été donné à La Ligue.

NOVEMBRE - Movember : mois de mobilisation contre le cancer de la prostate et des testicules



En novembre, le comité 63 de La Ligue Contre Le Cancer du Puy-de-Dôme et les comités de la région AURA se mobilisent pour sensibiliser la population à la lutte contre les cancers masculins. Le mois est consacré à deux actions majeures :

la Courstache, une course solidaire organisée pour récolter des fonds destinés à la lutte contre les cancers de la prostate et des testicules, et le **challenge des gentlemen**, une campagne de sensibilisation pour la prévention et la lutte contre ces mêmes cancers. Grâce à la Courstache, la Ligue contre le cancer a pu recevoir un don de 10 000 euros en 2022.

"Challenge du Gentlmen"

Les comités de la région AURA ont proposé des défis sportifs, des recettes saines, des témoignages de patients et des conseils de médecins tout au long du mois de novembre pour encourager les hommes à prendre soin d'eux et de partager avec eux le #Challenge Gentlemen AURA

Les Volcaniques

Nous avons eu le plaisir de recevoir une nouvelle fois les Volcaniques d'Auvergne dans le cadre du Rose Tattoo 2022. Le 05 octobre 2022, des femmes marquées dans leur chair par le cancer du sein ont recouvert leurs cicatrices d'un tatouage artistique réalisé bénévolement par des professionnelles clermontoises. Une exposition des photos acceptée par les femmes s'est tenue en Octobre sur l'Espace Ligue au CHU Estaing pour mettre en valeur l'action Rose Tatroo.



Autres actions :

La tripe de Vertolaye :

Une association de Vertolaye organise chaque année en mars une tripe dans la salle communale pour soutenir la Ligue contre le cancer. Cette tripe rassemble entre 500 et 600 personnes et est confectionnée et organisée par les habitants de Vertolaye. Elle est accompagnée de fromage et d'une pompe aux pommes et le tout est vendu 20 euros. La recette finale collectée lors de cet événement est de 10 000 euros.

Les tulipes contre le cancer au profit de la lutte contre les cancers pédiatriques :

Depuis plusieurs décennies, les Clubs Lions organisent l'opération "Les tulipes contre le cancer". Cette action est mise en place chaque année par le "Club Lions Planteur", qui commande environ 140 000 bulbes. Ces bulbes sont plantés à l'automne par un membre du Lions Club possédant une exploitation agricole, puis récoltés au printemps par l'ensemble des Clubs Lions et de nombreux autres clubs services. Environ 10 000 bouquets sont confectionnés et vendus 5 euros pièce, pour une collecte de 35 000 euros. Près de 250 à 300 bénévoles se mobilisent chaque année pour la vente et la cueillette. Les ventes ont eu lieu essentiellement au kiosque de la Place de Jaude ainsi qu'au centre Jaude, à Auchan Nord et Sud, ainsi que sur différents marchés du Puy-de-Dôme (Maringues, Issoire...) durant un mois. Les bénéfices sont reversés chaque année à la Ligue contre le cancer pour soutenir la lutte contre le cancer pédiatrique.



La collecte du verre :

La Ligue contre le cancer renouvelle une convention signée avec le Syndicat du Bois de l'Aumône (SBA) pour la collecte de verre. Cette pratique permet à la Ligue de recevoir une subvention fixe de 5000 euros, plus un pourcentage sur l'augmentation de la collecte par rapport à l'année précédente. En 2022, cette action a permis de collecter 6000 euros.

La Nouvelle Comédie Gauloise :

La troupe de théâtre amateur "La Nouvelle Comédie Gauloise" donne chaque année une dizaine de représentations à Clermont-Ferrand et dans tous les arrondissements du Puy-de-Dôme. Cette tournée a permis de collecter 19 000 euros en 2022 pour la Ligue contre le cancer. Depuis plus de 30 ans, la troupe a pu verser plus de 500 000 euros au comité du Puy-de-Dôme.



Cartouches d'encre recyclables :

Une équipe de trois ou quatre bénévoles, collecte dans les associations, collectivités locales, entreprises, les cartouches d'encre en fin de vie afin de les recycler dans le cadre de la collecte des déchets ou de la valorisation. Il dispose d'un véhicule mis à leur disposition par le Centre Jean Perrin et d'un local de stockage prêté par la Commune de Gerzat. Le produit de cette collecte en 2022 est de 5 151,09 euros..

Sans oublier les nombreuses manifestations organisées par l'ensemble de nos antennes et assurées par l'ensemble de nos bénévoles.

V. Le bilan financier du comité 63 en 2022

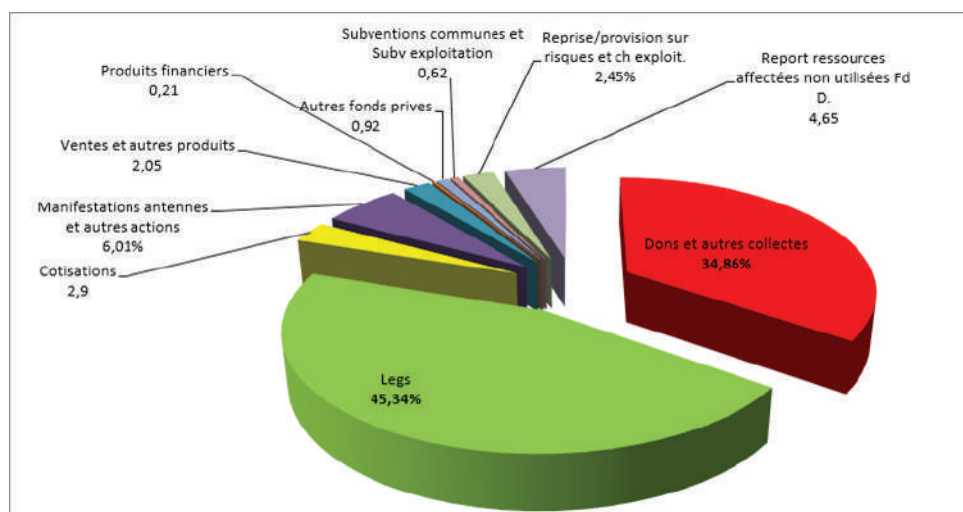
Origine et affectation des ressources en 2022

V. Le bilan financier du comité 63

Origine des Ressources 2022

Plus de 90% des ressources proviennent de la générosité du public

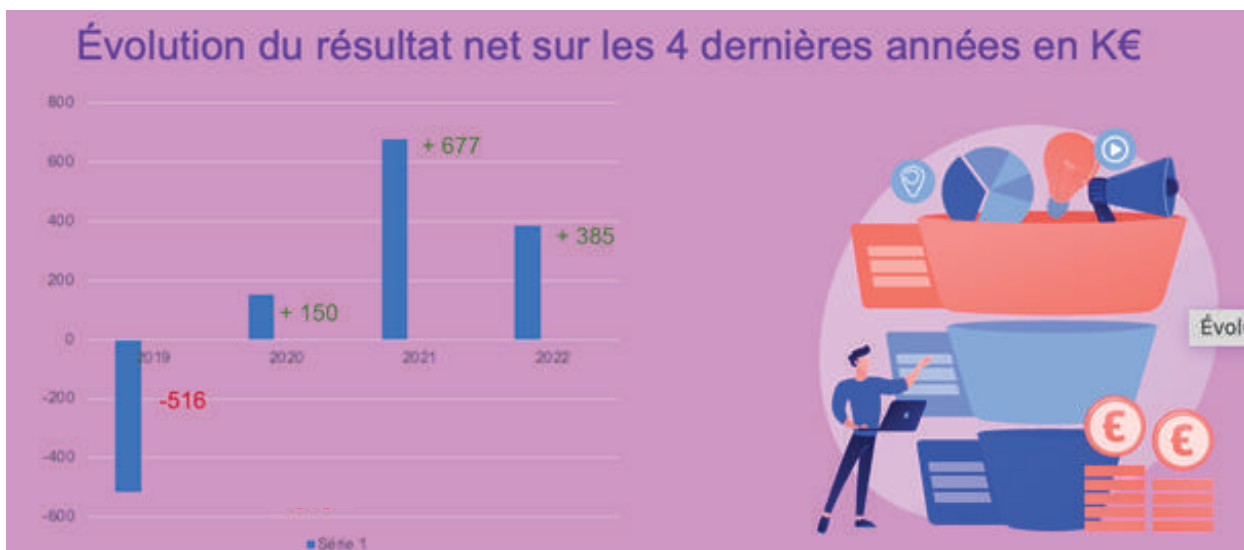
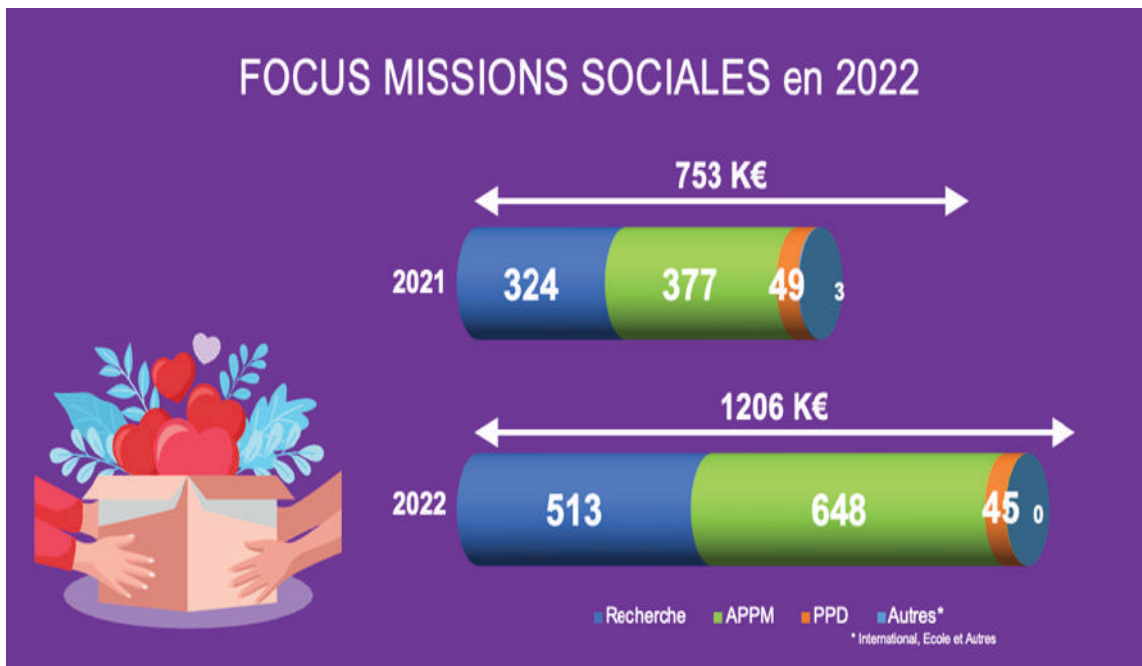
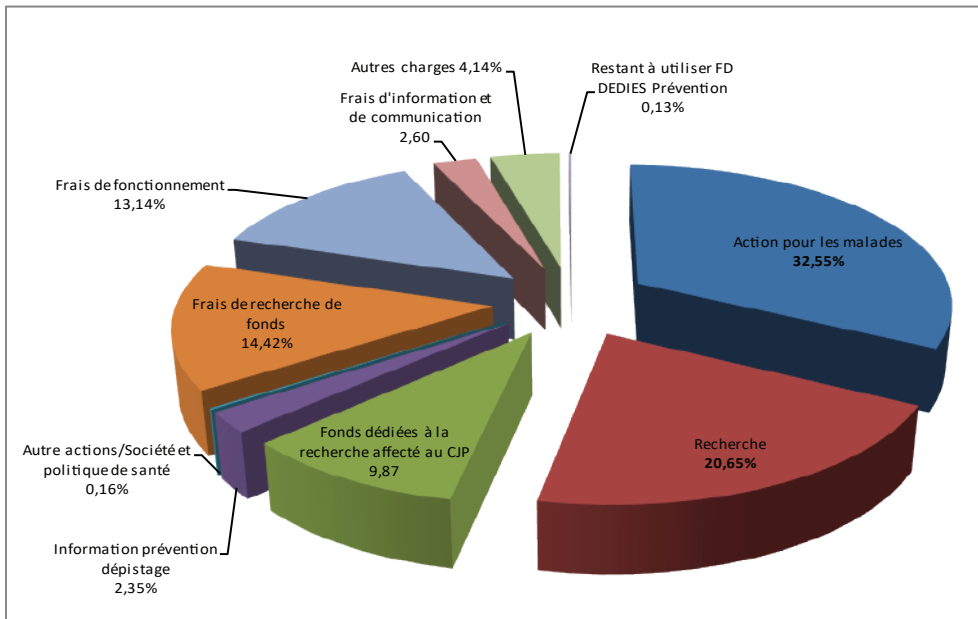
Dons et autres collectes	795 264 €	34,86%
Legs	1 034 429 €	45,34%
Cotisations	66 232 €	2,90%
Manifestations antennes et autres actions	137 021 €	6,01%
Ventes et autres produits	46 796 €	2,05%
Produits financiers	4 859 €	0,21%
Autres fonds privés	20 998 €	0,92%
Subventions communes et Subv exploitation	14 099 €	0,62%
Reprise/provision sur risques et ch exploit.	55 816 €	2,45%
Report ressources affectées non utilisées Fd D.	105 987 €	4,65%
TOTAL	2 281 501 €	



Affectation Ressources 2022

Action pour les malades	617 222 €	32,55%
Recherche	391 549 €	20,65%
Fonds dédiées à la recherche affecté au CJP	187 041 €	9,87%
Information prévention dépistage	44 644 €	2,35%
Autre actions/Société et politique de santé	2 962 €	0,16%
Frais de recherche de fonds	273 307 €	14,42%
Frais de fonctionnement	249 056 €	13,14%
Frais d'information et de communication	49 245 €	2,60%
Autres charges	78 415 €	4,14%
Restant à utiliser fonds dédiées Prévention	2 500 €	0,13%
TOTAL DES CHARGES	1 895 941 €	
Excédent de l'Exercice	385 560 €	
TOTAL	2 281 501 €	

30,52%



Évolution des réserves

Fonds associatifs au 31/12/2022	2 364 380
Immobilisation corporelles nettes	-570 796
Emprunts nets	295 787
RESERVES LIGUE	2 089 371
TOTAL emplois 2020	1 014 934
TOTAL emplois 2021	1 426 733
TOTAL emplois 2022	1 895 942
TOTAL EMPLOIS MOYENS	1 445 870
MONTANT DES RESERVES en nombre de mois	17,34
RECOMMANDATION BN	Entre 6 et 12 mois

CONTRIBUTIONS VOLONTAIRES EN NATURE «2022 » en K€



EVALUATION DES CONTRIBUTIONS VOLONTAIRES EN NATURE	2022	2021
CONTRIBUTIONS VOLONTAIRE RECUES	108,2	105,4
Bénévolat	108,2	105,4
Prestations en nature		
Dons en nature		
UTILISATION	108,14	105,4
Missions sociales	25,6	26,6
Frais de recherche de fonds	63,27	39,8
Frais de fonctionnement et autres charges	19,26	39,1

PRODUITS « 2023 » en K€ : prévision de 1,45 M € en dessous du réalisé 2022 qui bénéficiait notamment d'un niveau élevé des legs en lien avec la régularisation de dossiers antérieurs

Total des produits

■ 2022 ■ 2023

2281 K€

1449 K€

162

36

Reprises provisions et fonds dédiés

14

19

Subventions

210

164

Autres produits

861

780

Dons et cotisations

1034

450

Legs et assurances-vie



Nos partenariats :

Nous sommes fiers de nos partenariats avec de nombreuses entreprises, organisations, mairies et associations locales. Nous avons collaboré avec :

- Les mairies de Ambert, Issoire, Malintrat, Maringues, Mont-Dore, Thiers et bien d'autres pour organiser les courses roses.
- Des entreprises et associations locales notamment A tout Coeur, Amicale Vertolayaise, Bougies d'Ostara, Carroussel Beauté, Cartolux, Commune Puy Guillaume, Groupama, Société Générale, IAE Auvergne, Intermarché Gerzat, Jaipur, La Ferme Auvergnate Mozac, Laboratoire de Thea, Les E.Leclerc, Les magasins Kiabi, Limagne - Fleur, Le groupe Icare, Machado Fils, MGEN, Golf de Charade, d'Orcine et de Riom, Pharmacie 6 Lacs - Clinea, USC Lezoux - Basket, USI Badminton Issoire, etc.

Ces partenariats ont été essentiels pour la réussite de nos actions et ont contribué à renforcer notre présence dans la communauté. Nous tenons à remercier tous nos partenaires pour leur soutien et leur collaboration fructueuse.



Remerciement

Le Comité de la Ligue contre le cancer du Puy-de-Dôme tient à exprimer toute sa gratitude envers les bénévoles, administrateurs, partenaires et salariés qui ont contribué à l'accomplissement de notre mission. Votre engagement et votre soutien sont précieux pour nous et nous permettent d'être à l'écoute des personnes touchées par cette maladie, de les accompagner au quotidien et de financer la recherche pour améliorer les traitements et la qualité de vie des patients.

Nous tenons à poursuivre notre collaboration afin de continuer à offrir une aide complète et efficace à ceux qui en ont besoin.

Nous remercions également toutes les personnes qui ont participé à l'élaboration de ce rapport, leur contribution est essentielle pour partager notre travail et sensibiliser le public à l'importance de la lutte contre le cancer

