

# Regard'Emoi

oeuvres réalisées par  
des personnes touchées  
par le cancer dans le  
cadre d'ateliers d'art  
thérapie

Exposition  
itinérante  
Accueillez  
Regard'Emoi  
dans vos  
locaux.



MAINE-ET-LOIRE



**Regard'Emoi est une exposition collective réalisée par des personnes atteintes par le cancer lors d'ateliers art-thérapie proposés par la Ligue contre le Cancer 49. Elles ont accepté de nous raconter leurs voyages intérieurs, leurs sentiments et leurs relations avec la maladie. L'art thérapie leur a permis de trouver un moyen d'expression pour transformer, libérer ou soulager leurs émotions.**



MAINE-ET-LOIRE

## **La Ligue contre le Cancer 49**

La Ligue contre le Cancer de Maine-et-Loire est une association loi 1901, créée en 1956 et reconnue d'utilité publique pour répondre à 4 grandes missions



### **Prévenir pour protéger**

On estime que 44 % des cancers sont évitables. Connaître les facteurs de risque et agir pour les éviter est un moyen d'action essentiel pour faire reculer le cancer.



### **Accompagner pour aider**

Grâce à la générosité de ses adhérents, la Ligue dispose de moyens financiers afin d'assurer une aide efficace pour des milliers de personnes malades et leurs proches.



### **Chercher pour guérir**

1er financeur privé et indépendant de la recherche en cancérologie en France, la Ligue contre le Cancer joue un rôle moteur dans les avancées de la recherche scientifique et médicale, permettant de faire reculer la maladie.



### **Mobiliser pour agir**

La Ligue contre le Cancer, grâce à son maillage territorial, est le témoin des réalités quotidiennes, des difficultés et des attentes des personnes malades et de leurs proches. Elle a su, à maintes reprises, faire pression sur les autorités publiques pour agir sur les orientations législatives et sanitaires.

# Regard'Emoi

*«En art- thérapie le but premier n'est pas la recherche de l'esthétique, mais de trouver une expression de soi qui stimule son imaginaire et qui développe ses potentialités. Exposer, apporte affirmation, confiance et estime de soi pour les patients. Ils se sentent investis dans un projet créatif et humain. Ils nous offrent une part de leur intimité face au parcours de leur maladie.»*

Lucille Agostini - Art-thérapeute

## Une exposition pour...

- ▶ Encourager l'expression de ses émotions, ses sentiments, ses failles pour aller mieux.
- ▶ Créer du lien, rassembler et se rapprocher des personnes touchées de près ou de loin par la maladie. Lutter contre l'isolement.
- ▶ Parler du cancer et lever les tabous.
- ▶ Valoriser la personne, l'artiste et sortir du statut de «malade».
- ▶ S'éveiller, travailler l'empathie, s'essayer à la compréhension de l'autre.

## Descriptif

L'exposition est composée de 18 oeuvres encadrées qui sont l'expression libre d'une histoire personnelle face à la maladie. Chacune est accompagnée d'un cartel avec un message de l'auteur, parfois une note d'intention et d'autres fois une pensée ou une histoire. L'art-thérapeute, Lucille Agostini, y ajoute une clé de lecture ou de compréhension de l'oeuvre. Toutes les techniques des arts plastiques: peinture, aquarelle, fusain, pastels gras et secs, dessin, encre de couleur, crayons etc sont utilisées.

### Regard'Emoi, un titre évident

Ce sont les participantes de l'exposition qui ont décidé du titre «Regard'Emoi», inspiré par le tableau choisi pour être l'identité visuelle de l'exposition.

Ce titre permet à la fois d'évoquer l'expression de soi, travaillée lors des ateliers d'art-thérapie, mais aussi la déferlante d'émotions suscitées par la maladie.

### Regard

1. Action de porter la vue sur quelqu'un ou quelque chose.
2. Manière de regarder, expression des yeux.

### Emoi

1. Trouble causé par la crainte, l'inquiétude ; effervescence.
2. Emotion vive causée par l'inquiétude, la douleur, la joie, la sensualité...

# En itinérance

Les artistes ont accepté de faire résonner leurs émotions dans tout le Maine-et-Loire en faisant voyager l'exposition dans les structures publiques ou privées qui le souhaitent.

## Accueillir l'exposition Regard'Emoi

**Durée :** Durée d'accueil de l'exposition : 1 mois < 3 mois

**Coût d'accueil :** La Ligue contre le Cancer 49, en concertation avec les artistes et l'art-thérapeute, ne souhaite pas fixer de tarif à l'accueil de cette exposition.

Les structures qui le souhaitent peuvent faire un don à l'association.

La structure d'accueil prend à sa charge les coûts liés à l'installation et la communication, à la fourniture du matériel d'accroche et les frais de transport.

**Modalités pratiques :** Les oeuvres encadrées et les cartels seront à récupérer et à rendre à la Ligue contre le Cancer, 20 rue Roger Amsler à Angers, selon les dates mentionnées dans le contrat d'accueil de l'exposition.

**Billetterie :** L'entrée à l'exposition est gratuite sur la période et les horaires fixées par le lieu d'accueil.

**Contact :** Merci d'adresser votre demande en remplissant le formulaire en ligne sur : [www.ligue-cancer.net/49-regardemoi](http://www.ligue-cancer.net/49-regardemoi)



## Faire un don à la Ligue contre le Cancer 49

Les dons permettent à la Ligue contre le Cancer 49 de mener ses missions, de financer des soins de support et activités pour les personnes touchées par la maladie ou encore de soutenir des projets de recherche médicale et scientifique.

La Ligue contre le Cancer est labellisée par le Comité de la charte «Don en confiance» qui exerce la mission de contrôle et veille à l'engagement de l'association sur les principes de transparence, de recherche d'efficacité, de désintéressement et de respect des donateurs.

# Aperçus

Chaque oeuvre est accompagnée d'un **cartel avec un message de l'auteur**, parfois une note d'intention et d'autres fois une pensée ou une histoire. L'art thérapeute, Lucille Agostini, y ajoute une **clé de lecture** ou de compréhension de l'oeuvre pour le spectateur.

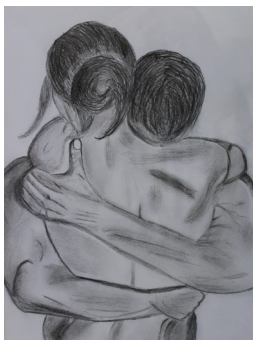


**La récidive**  
Claire Blanchetière  
Pastels secs : 50 x 70 cm

*Regard de l'art-thérapeute : En souvenir de Claire, nous exposons un dessin réalisé lors de la récidive de son cancer. Son personnage ne souhaite pas voir, il se cache, dissimule son choc vécu par cette annonce. Nous tenons à remercier son conjoint qui nous a permis d'exposer son tableau.*



**Vent de sable**  
Sylvie  
Crayon graphite  
24 x 32 cm



**Force et résilience**  
Sylvie  
Crayon graphite  
et Pastels secs  
24 x 32 cm



**La chouette**  
Martine  
Aquarelles  
29,7 x 42 cm



## La Pause imposée

Patricia  
Pastels secs  
29,7 x 42 cm



## Les coquelicots

Nathalie  
Acryliques au couteau  
24 x 32 cm



## Ensemble

Emilie  
Pastels secs  
29,7 x 42 cm



## Poker Zen

Sandrine  
Aquarelles et crayon encre de Chine  
29,7 x 42 cm

Pendant un an, j'étais dans la tempête qui a pour nom Cancer, non pas le signe astrologique, mais bien celui qui baisse les défenses immunitaires. Je n'ai pas perdu le moral, non ? J'ai su rester zen face à la maladie et grâce à l'art-thérapie, j'ai pu exorciser mes cicatrices, les effets secondaires de la chimio, de la radiothérapie et de l'hormonothérapie. L'art-thérapie m'a permis de rencontrer des personnes formidables qui face à la maladie restent souriantes et ont gardé leur sens de l'humour. L'art-thérapie permet d'exorciser la maladie, et pas besoin de savoir dessiner [...]

*Regard de l'art-thérapeute : Sandrine a développé un style artistique très personnel. Elle utilise souvent la symbolique et a voulu à travers ce dessin transformer sa maladie en illustration. L'humour reste important pour Sandrine, désormais son cancer est transformé en un petit personnage fantastique.*



## **La petite fille sous un parapluie**

**Anne**  
Peintures acryliques  
24 x 32 cm

Lorsque nous avons participé à l'atelier d'art-thérapie sur le thème de l'Enfance, j'ai été saisie par cette gravure qui représente si bien la vulnérabilité des enfants. J'ai été touchée par cette petite fille s'abritant sous un petit coin de parapluie, le regard tourné vers le ciel. J'ai interprété cette attitude comme une évasion dans son monde imaginaire pour se sauver de ce qui se passe dans son environnement, pour se protéger des situations bouleversantes, représentées sur l'image par des traits de couleurs vives, dont elle connaît le venin et tenter de s'en extraire. Ce dessin m'a rejoint dans le vécu de mon enfance et m'a aidé à libérer des émotions enfouies pendant le temps de parole qui a suivi l'atelier.

*Regard de l'art-thérapeute : Anne nous dévoile une part de son histoire personnelle. Elle exprime un parallèle entre son enfance et le vécu de la maladie. La vulnérabilité et le besoin de se protéger peuvent faire partie des ressentis des personnes malades dans un parcours de soin qu'elles ne maîtrisent pas.*



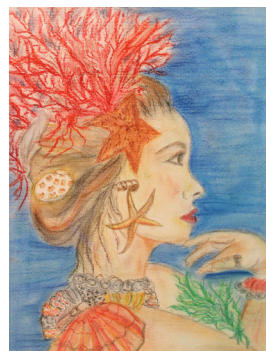
## **Mes couleurs de Méditerranée**

**Paule**  
Aquarelles  
29,7 x 42 cm



## **Mes petits**

**Virginie**  
Encres de couleur  
29,7 x 42 cm



## **La sirène**

**Elisabeth**  
Pastels secs  
29,7 x 42 cm



## **La force**

**Nathalie**  
Pastels secs  
24 x 32 cm





**Ex Voto : «Tableau ou objet suspendu [...] à la suite d'un vœu...»**

**Audrey**  
Peintures acryliques  
24 x 32 cm

« En évoluant avec la maladie, on se redécouvre. On prend conscience de nos vraies forces, on redécouvre l'amour immense de notre entourage, on nourrit mieux nos corps, notre spiritualité. On se trouve des grigris pour affronter les étapes importantes et angoissantes. On fait des vœux ! »

*Regard de l'art-thérapeute : Le choix de dessiner une main n'est pas anodin dans le parcours de la maladie : une main tendue, une main bienveillante, une main chaleureuse et réconfortante. La présence de ce cœur renforce une symbolique : est-ce l'amour de soi ?*



**Sérénité et paix intérieure**

**Cathy**  
Aquarelles  
29,7 x 42 cm



**Mon petit ange**

**Marie**  
Pastels secs  
29,7 x 42 cm



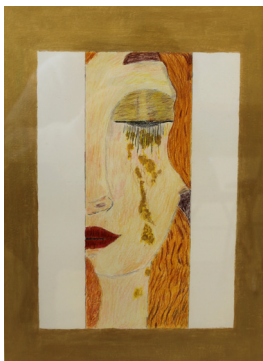
**L'envol**

**Marie-Line**  
Pastels secs et gras  
50 x 70 cm



**Le bouquet**

**Soazig**  
Peintures acryliques  
29,7 x 42 cm



**D'or et de cheveux**

**Pascale**  
Crayons aquarelles et peintures acryliques  
29,7 x 42 cm

# Témoignages

Questions à Martine, Paule et Sandrine, participantes aux ateliers d'art-thérapie et auteurs d'oeuvres de l'exposition Regard'Emoi.

## Que vous apporte l'art-thérapie ?

**M** : Du calme, de l'apaisement, de la bonne humeur. C'est aussi un espace avec beaucoup d'échange, de rire, de partage et d'expérience.

**P** : De la sérénité, de la légèreté, du partage et des échanges remplis de bienveillance.

**S** : L'art-thérapie me permet d'exorciser le cancer et les cicatrices.

## Pourquoi accepter d'être exposée ?

**M** : Pour faire connaître ce qui est proposé à la Ligue et rendre ce que l'on m'apporte.

**P** : Pour les autres, pour soi-même. Pour donner du courage pour affronter la maladie et montrer le dépassement de soi.

**S** : Pour montrer ce que l'art thérapie peut apporter aux personnes ayant un cancer.

Questions à Lucille Agostini, l'art thérapeute qui a animé les ateliers avec les exposantes.

## L'art thérapie à quoi ça sert ?

C'est un soin complémentaire et thérapeutique qui permet de s'exprimer librement et non verbalement, afin de se sentir mieux.

L'art-thérapie peut être proposée au moment du diagnostic, pendant et après les traitements.

## Pourquoi organiser un exposition ?

Exposer, apporte affirmation, confiance et estime de soi pour les patients. Ils se sentent investis dans un projet créatif et humain.

## Pouvez-vous décrire un atelier type à la Ligue 49 ?

Je propose un thème orienté vers la problématique des participants : le cheminement, le partage, l'enfance... Ils produisent un dessin, une peinture, un pastel, ou un collage. A la fin de l'atelier, nous échangeons. Les patients sont invités à verbaliser leurs ressentis et leurs émotions pour mettre des mots sur ce qu'ils sont en train de vivre.

**Lucille  
Agostini**  
Art-thérapeute

Diplômée de l'Ecole d'art-thérapie de Tours AFRATAPEM, Lucille exerce son activité à la Ligue contre le Cancer depuis 2011. Elle encadre des groupes de personnes pendant et après les traitements liés à un cancer. L'art-thérapie est un soin complémentaire qui permet de s'exprimer librement, non verbalement afin de se sentir mieux.



Ligue contre le Cancer - Comité départemental de Maine-et-Loire

20 rue Roger Amsler - 49100 Angers  
02 41 88 90 21 / cd49@ligue-cancer.net  
[www.ligue-cancer.net/cd49](http://www.ligue-cancer.net/cd49)



MAINE-ET-LOIRE