



YVELINES

**RAPPORT FINANCIER 2023
DU COMITÉ DES YVELINES
DE LA LIGUE CONTRE LE CANCER**

RAPPORT FINANCIER

1 - MOT DU TRESORIER

Le moment est venu de vous présenter le rapport financier du Comité des Yvelines de la Ligue contre le cancer.

A la guerre en Ukraine est venu s'ajouter une situation économique mondiale pleine d'incertitudes.

Si jusqu'en 2022, nous avons pu échapper aux crises mondiales successives (Covid, Ukraine...) et conserver un volume de dons constant voir même en augmentation, l'année 2023 pour la première fois accuse une baisse des dons de plus de 2 %.

Le montant des legs reçus est moins favorable en 2023, nous avons encaissé 298 K€ contre 517 K€ l'année précédente.

Les comptes 2023 font ressortir un résultat de 40 k€. A l'issue du Conseil d'Administration du 11 mars 2024 il a été décidé d'affecter en 2024, 31.6 k€ en réserves générales et 8.4k€ au financement des missions sociales.

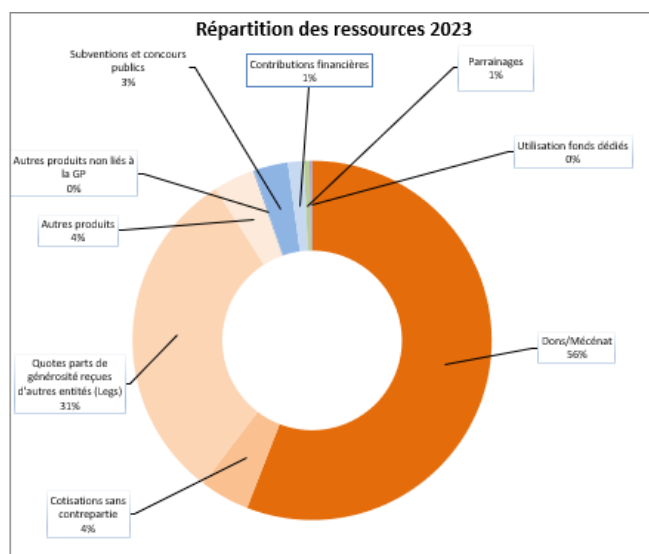
2 - COMPTE DE RÉSULTAT PAR ORIGINE ET DESTINATION (CROD)

CROD		Décembre 2023	
Produits par origine (en €)	TOTAL	Dont générosité du public	
1. PRODUITS LIÉS À LA GÉNÉROSITÉ DU PUBLIC	1 086 924	1 086 924	
dont : dons, mécénat	641 629	641 629	
2. PRODUITS NON LIÉS À LA GÉNÉROSITÉ DU PUBLIC	23 287	0	
dont : parrainage des entreprises	5 912	0	
3. SUBVENTIONS ET AUTRES CONCOURS PUBLICS	35 125	0	
4. REPRISES SUR PROVISIONS ET DÉPRÉCIATIONS	0	0	
5. UTILISATIONS DES FONDS DÉDIÉS ANTÉRIEURS	2 500	0	
TOTAL PRODUITS	1 147 836	1 086 924	
EXCÉDENT OU DÉFICIT	0		

Charges par origine (en €)		TOTAL	Dont générosité du public
1. MISSIONS SOCIALES	-737 872	-708 589	
2. FRAIS DE RECHERCHE DE FONDS	-227 811	-224 512	
3. FRAIS DE FONCTIONNEMENT	-132 727	-127 575	
4. DOTATIONS AUX PROVISIONS ET DÉPRÉCIATIONS	-4 825	-4 825	
5. IMPÔTS SUR LES BÉNÉFICES	-4 514	0	
6. REPORTS EN FONDS DÉDIÉS DE L'EXERCICE	0	0	
TOTAL CHARGES	-1 107 749	-1 065 501	
EXCÉDENT	40 087		

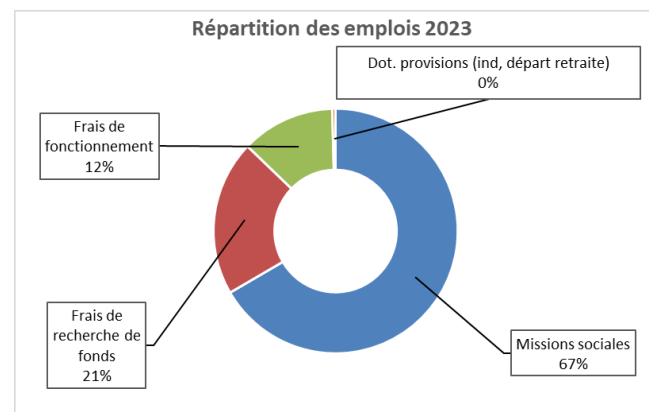
2.1 - Les ressources et les emplois

• Ressources



Liées à la générosité du public	
Dons/Mécénat	641 629
Cotisations sans contrepartie	513 78
Quotes parts de générosité reçues d'autres entités (Legs)	351 283
Autres produits	42 635
Non liées à la générosité du public	
Autres produits non liés à la GP	957
Subventions et concours publics	35 125
Contributions financières	16 4 18
Parrainages	5 9 12
Utilisation fonds dédiés	2 500

• Emplois

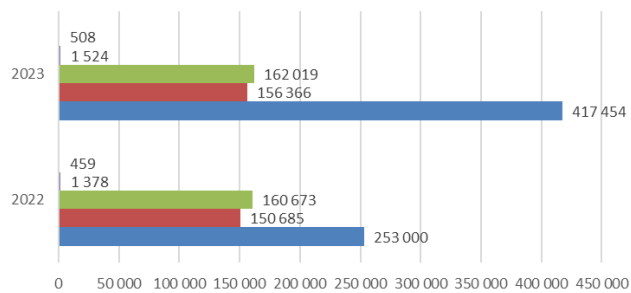


Missions sociales	737 872
Frais de recherche de fonds	227 811
Frais de fonctionnement	137 241
Dot. provisions (ind, départ retraite)	4 825

Ratio Missions Sociales/ Total des Emplois

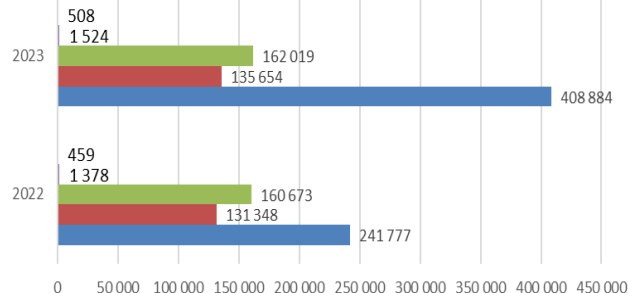
67 % en 2023 contre 62 % en 2022

Répartition des missions sociales 2023/2022



	2022	2023
Actions pour les malades	253 000	417 454
Actions information, prévention et dépistage	150 685	156 366
Actions de recherche	160 673	162 019
Actions de société et politiques de santé	1 378	1 524
Actions de formation	459	508

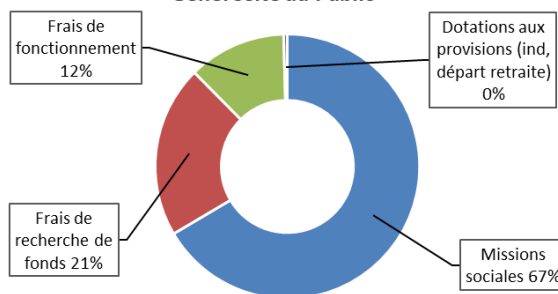
Répartition des missions sociales financée par la Générosité du Public 2023/2022



	2022	2023
Actions pour les malades	241 777	408 884
Actions information, prévention et dépistage	131 348	135 654
Actions de recherche	160 673	162 019
Actions de société et politiques de santé	1 378	1 524
Actions de formation	459	508

2.2 - La générosité du public et son utilisation

Répartition des emplois 2023 financée par la Générosité du Public



Missions sociales	708 589
Frais de recherche de fonds	224 512
Frais de fonctionnement	127 575
Dotations aux provisions (ind, départ retraite)	4 825

3 - COMPTE DE RÉSULTAT

COMPTE DE RESULTAT SYNTHETIQUE (M€)	2023	2022
Produits d'exploitation	1 125 098	1 372 173
Charges d'exploitation	- 1 103 235	- 915 044
Résultat d'exploitation	21 864	457 129
Produits financiers	22 168	4 349
Charges financières	-0	-0
Résultat financier	22 168	4 349
Résultat courant avant impôts	44 031	461 478
Produits exceptionnels	570	0
Charges exceptionnelles	0	1 190
Résultat exceptionnel	570	-1 190
Impôts sur les bénéfices	- 4 514	- 648
Report des ressources non utilisées des exercices antérieurs	-0	-0
Engagements à réaliser sur les ressources affectées	-0	-0
Excédent ou déficit	40 087	459 640
Contributions volontaires en nature	124 564	70 379
Charges des contributions volontaires en nature	-124 564	-70 379

3.1 - Soldes intermédiaires de gestion (SIG)

Résultat d'exploitation :

Produits : dons, legs, subventions, mécénats
Charges : missions sociales, frais de fonctionnement, frais de marketing, salaires et charges sociales, aides financières.

Résultat financier :

Revenus financiers sur placements.

3.2 - Contributions volontaires en nature

Nature de la contribution	Méthode de valorisation	2023	2022
Bénévolat	Nbre d'heures x 1,5 SMIC	62 723	56 008
Mise à disposition de salles	Valeur locative	8 494	9 661
Bénévolat-coaching emploi	Tarif horaire coaching emploi	2 050	1 850
Bénévolat-massages bien-être	Tarif horaire massages	0	1 740
Bénévolat-groupe de parole	Tarif horaire groupe de parole	1 330	1 120
Mécénat de compétence	Salaires + charges sociales	49 967	0
	Total	124 564	70 379

4 - BILAN

BILAN SYNTHETIQUE	2023			2022
	BRUT	AMORTISSEMENT ET PROVISIONS	NET	NET
ACTIF				
ACTIF IMMOBILISÉ	80 645	44 070	36 575	35 360
Immobilisations incorporelles	0	0	0	0
Immobilisations corporelles	68 954	44 070	24 884	24 064
dont biens reçus par legs destinés à être cédés	-	-	-	-
Immobilisations financières	11 691	0	11 691	11 296
ACTIF CIRCULANT	1 512 301		1 512 301	1 444 480
dont valeurs mobilières de placement	104 340		104 340	104 340
dont disponibilités	1 231 296		1 231 296	1 191 576
Charges constatées d'avance	35 900		35 900	36 368
TOTAL ACTIF	1 592 946	44 070	1 548 876	1 479 840
Engagements reçus	-	-	-	-
PA \$ \$IF			NET	NET
Fonds propres			1 127 375	1 087 287
Fonds reportés et dédiés			0	0
Provisions pour risques et charges			63 639	58 814
Emprunts			0	0
Dettes			357 862	331 239
Produits constatés d'avance			0	0
TOTAL PA \$ \$IF			1 548 876	1 479 840
Engagements donnés				

Bilan Actif

Actif Immobilisé :

Immobilisations corporelles : pas d'événement significatif

Immobilisations financières : dépôt de garantie Viroflay (11k€),

Actif circulant :

On peut constater une augmentation d'environ 68 k€ essentiellement due à l'augmentation de nos encours bancaires (+39 k€), de nos créances avec la Fédération (dons et legs à recevoir (+29 k€) ligne non affichée dans le bilan synthétique mais incluse dans le total de l'actif circulant.

Bilan Passif

Fonds propres :

La variation est égale au résultat 2023.

Provisions pour risques et charges : provisions pour indemnités de départ à la retraite.

Dettes :

Elles sont constituées de :

139 k€ de charges à payer (119 k€ EDT et 13 k€ socio esthétique), 168 k€ de dettes fournisseurs (151k€ Fédération, 16 k€ autres) et 45 k€ de charges sociales.

Réserves financières après affectation du résultat 2023

Après affectation du résultat 2023 et déduction des immobilisations corporelles nettes, la réserve du comité est de 1 102 k€.

Le rapport entre cette réserve et la moyenne des emplois des 3 dernières années fait ressortir 14 mois de réserves.

ORGANES DE CONTRÔLE

Soucieuse de répondre aux attentes légitimes des donateurs en matière de rigueur de gestion et de transparence des comptes, Le Comité départemental des Yvelines de la Ligue contre le cancer est soumis à différents contrôles internes et externes.

5.1 - Commissaire aux comptes

Les comptes annuels du Comité départemental des Yvelines de la Ligue contre le cancer sont certifiés par un Commissaire aux comptes du cabinet ACG Audit.

Celui-ci a été nommé à l'Assemblée générale de 2022, pour une durée de 6 années.

Par ailleurs, le Comité départemental peut également faire l'objet d'un contrôle par le Commissaire aux comptes du Siège de la Ligue contre le cancer dans le cadre de ses travaux d'audits sur les comptes combinés.

5.2 - Dons en confiance

La Ligue contre le cancer est labellisée par le Don en Confiance, organisme de contrôle des associations et fondations faisant appel aux dons : à ce titre, La Ligue contre le cancer se soumet volontairement et annuellement au contrôle de cet organisme qui lui délivre son label « Don en Confiance ». La labellisation du Don en Confiance implique le respect de 4 grands principes :

- Respect du donateur
- Transparence
- Recherche d'efficacité
- Probité et désintéressement

Pour plus d'infos : www.donenconfiance.org

5.3 - Cour des comptes

L'une des missions de la Cour des comptes est le contrôle de l'emploi des ressources issues de la générosité du public. Le dernier rapport sur la Ligue contre le cancer, publié en 2015, est consultable sur le site www.ccomptes.fr.

5.4 - Comité d'audit interne

Sa mission est d'évaluer, de prévenir et de contrôler les risques financiers et non financiers potentiels auxquels la Fédération (son siège et les Comités départementaux) est susceptible d'être exposée par ses activités. Elle consiste notamment à s'assurer de la formalisation de la mise en œuvre et du respect des procédures de contrôle interne et des obligations réglementaires, ainsi que d'assurer un suivi périodique de la mise en œuvre des orientations de la Fédération.

Vous pouvez accéder aux comptes annuels 2023 du Comité départemental des Yvelines et au rapport du Commissaire aux comptes sur le site Internet du Journal Officiel www.journal-officiel.gouv.fr, sur le site Internet du Comité www.ligue-cancer.net/cd78, ainsi que sur demande écrite au siège du Comité départemental sis 80 bis avenue du Général Leclerc – 78220 Viroflay.

COMITÉ DES YVELINES
DE LA LIGUE CONTRE LE CANCER

80 bis avenue du Général Leclerc – 78220 VIROFLAY
01.39.50.24.51

cd78@ligue-cancer.net

