

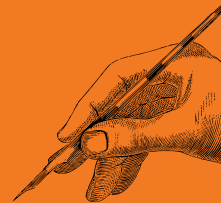
2024

RAPPORT d'activité





EDITO



Chers membres, bénévoles, partenaires et amis.es

C'est avec une immense fierté et une profonde gratitude que nous vous présentons aujourd'hui le rapport d'activité de l'année 2024 de notre association. Une année marquée par de nouveaux défis, de nouvelles rencontres, mais aussi de nombreux projets porteurs d'espoir et de solidarité.

En 2024, l'association a traversé une période de transition importante. Après plusieurs mois de travail collectif et de réflexion, nous avons accueilli une nouvelle équipe et renforcé nos équipes opérationnelles. Ce renouvellement a été l'occasion de redéfinir nos priorités, d'optimiser nos ressources et de mettre en place des actions innovantes, au plus près des besoins des patients et de leurs proches. Ces changements se sont également traduits par l'emménagement dans de nouveaux bureaux, un environnement propice à la collaboration et à la réflexion, où chaque membre de notre équipe s'engage pleinement pour faire avancer notre mission.

Une mission au cœur des enjeux de santé

La lutte contre le cancer et l'accompagnement des malades et de leurs familles sont des causes qui nous tiennent à cœur. En 2024, nous avons poursuivi nos efforts pour apporter un soutien précieux aux patients, en offrant des services de qualité, tout en élargissant notre champ d'action dans le domaine des soins oncologiques de support. Ces soins, qui visent à améliorer la qualité de vie des malades, sont essentiels tout au long du parcours de soin, en complément des traitements médicaux traditionnels. Ils permettent de soulager les souffrances physiques et psychologiques et de renforcer les capacités d'adaptation des malades et de leurs proches face aux défis de la maladie.

Perspectives 2025 : Élargir les soins et l'accompagnement

L'année 2025 s'annonce comme une étape clé pour notre association. Nous ambitionnons de poursuivre l'extension de nos services, en particulier en matière de soins oncologiques de support. Il est crucial, dans un contexte de prise en charge globale du patient, de continuer à offrir des soins qui répondent non seulement aux besoins médicaux, mais aussi aux besoins psychosociaux et émotionnels des patients. Nous souhaitons étendre nos actions dans ce domaine afin de mieux accompagner les malades dans toutes les dimensions de leur parcours, de la prévention à la réhabilitation post-cancer.

Enfin, 2025 sera aussi l'occasion de renforcer notre réseau de partenaires et de créer de nouvelles synergies avec les acteurs institutionnels et associatifs, dans un objectif de partage de connaissances, de soutien mutuel et de coopération.

Nous vous remercions pour votre engagement, et vous invitons à lire avec attention ce rapport qui témoigne de tout le travail accompli et des projets à venir.

Anne CONTI - Présidente

Sommaire

1 Le Comité de l'Aveyron, c'est...

- Présentation de l'association et missions
- Les membres du bureau
- Les bénévoles et Espaces Ligue
- Présentation de l'équipe

2 Bilan financier 2024

3 La Recherche

4 Les aides sociales et soins de support

5 Prévention et éducation à la santé en milieu scolaire

Sommaire

6 Prévenir et promouvoir la santé

7 Nos actions-signature

8 Réunions et évènements

9 Conclusion : perspectives 2025

10 Appel aux bénévoles

11 Nous contacter

Retrouvez-nous sur les réseaux sociaux

- Nos missions



Chercher pour guérir



La Ligue est le 1er financeur associatif et indépendant de la recherche en cancérologie en France. En initiant et finançant des projets prometteurs qui vont de la recherche fondamentale jusqu'au lit du patient, la Ligue suscite des avancées importantes dans le traitement et la qualité de vie des malades.

Chaque année le comité de l'Aveyron alloue près de 200 000 euros à des équipes labellisées et des jeunes doctorants de la Région Occitanie.



Accompagner pour aider



Le Comité de l'Aveyron met l'accent sur l'importance d'aider les personnes malades et leurs proches pour améliorer et rendre plus facile leur vie quotidienne.

Pour agir au plus près des personnes directement fragilisées par la maladie, le comité de l'Aveyron propose des soins de support : séances de psychologie, de sophrologie, de l'activité adaptée, des marches quotidiennes



Prévenir pour protéger



l'information, la prévention et la promotion des dépistages

Pour mieux protéger la population et lutter efficacement contre la maladie, la Ligue communique régulièrement sur les bienfaits d'une hygiène de vie adaptée, sur les facteurs de risques, qu'ils soient comportementaux ou environnementaux et sur l'importance des programmes de dépistages organisés.

La Ligue contre le cancer agit également

1 Le Comité de l'Aveyron, c'est.....

• Les membres du bureau

Présidente - **Anne CONTI**



Vice-Président- **Jean-François GALLIARD**



Secrétaire Générale - **Martine BETEILLE**



Trésorier - **Aimé PAULHE**



Trésorière Adjointe - **Brigitte MARTY**



1 Le Comité de l'Aveyron, c'est.....

- Les bénévoles

**Des bénévoles
au Grand Coeur**



**Des moments de
convivialité! ₇**

1 Le Comité de l'Aveyron, c'est.....

Le Comité de l'Aveyron compte sur le soutien de 4 Associations Amies qui portent la voix du Comité au sein du Département de L'Aveyron.

• **Les Associations Amies**



L'Amicale Stéphane RICCI

- Lieu : Decazeville
- Présidente : Suzette TACHIE
- Une vingtaine de bénévoles

Capdenac Cancer

- Lieu : Capdenac
- Présidente : Martine DESTRUEL
- Une quinzaine de bénévoles



Ségala Cancer

- Lieu : Baraqueville
- Présidente : Cathy ALBOUY
- Une quinzaine de bénévoles



Sud Aveyron Cancer

- Lieu : Millau
- Présidente : Nicole PUECH
- Une quinzaine de bénévoles



1 Le Comité de l'Aveyron, c'est.....

- Présentation de l'équipe



Bénédicte CASTELLA

Coordinatrice



Catherine HELLO

Secrétaire administrative

En retraite depuis le 31/12/2024



Céline BOUDRET

Secrétaire administrative

En poste depuis le 27/09/024

1 Le Comité de l'Aveyron, c'est...

QUELQUES CHIFFRES



22

Membres au Conseil d'Administration



500

personnes malades aveyronnaises et leurs familles aidées et accompagnées



8

équipes labellisées et doctorants de la Région Occitanie soutenues par le Comité de l'Aveyron



Financement et soutien à la Recherche pour 2024

224 593€

159 593€ payés avec des engagements dont :

- robot chirurgical CH Rodez : **40 000€**
- allocation **25 000€** Doctorante Ambrine SAHAL



2252

donateurs

2 Bilan financier 2024



Compte Emplois

DÉPENSES	2024	2023
MISSIONS SOCIALES	317 745	348 630
<i>Actions en direction des malades</i>	108 561	94 760
<i>Actions d'information, prévention, dépistage</i>	49 458	30 207
<i>Actions de recherche</i>	159 726	223 623
FRAIS D'APPEL A LA GENEROSITE DU PUBLIC	64 188	64 374
FRAIS DE FONCTIONNEMENT	55 407	53 932
COTISATION STATUTAIRE	27 275	21 849
AUTRES CHARGES	3 359	2 557
TOTAL CHARGES	467 974	491 342
EXCÉDENT DE L'EXERCICE	117 400	266 901
TOTAL GÉNÉRAL	467 974	758 243



Compte Ressources

RESSOURCES	2024	2023
PRODUITS DE LA GENEROSITE DU PUBLIC	541 966	718 358
<i>Cotisations des adhérents</i>	18 016	18 776
<i>Dons</i>	290 139	236 436
<i>Quêtes décès</i>	41 166	27 202
<i>Legs</i>	71 373	332 373
ORGANISEES PAR LE COMITE AVEYRON	5 780	0
DONS DES ASSOCIATIONS	103 193	91 997
OPERATION LECLERC	12 299	11 574
AUTRES RESSOURCES	43408	39885
VENTES	100	1 493
SUBVENTIONS	33 121	34 868
AUTRES PRODUITS	2 544	0
PRODUITS FINANCIERS	7 643	3 524
TOTAL PRODUITS	585 374	758 243
TOTAL GÉNÉRAL	585 374	758 243

3 La Recherche

Chercher pour guérir



La recherche en cancérologie est une discipline scientifique qui vise à comprendre les causes, le développement et le traitement du cancer. Les chercheurs en cancérologie explorent une variété de domaines pour améliorer la compréhension de la maladie et développer des stratégies de prévention et de traitement plus efficaces. Voici quelques domaines clés de recherche en cancérologie :

1. **Biologie moléculaire et génétique du cancer** : Les chercheurs étudient les altérations génétiques et moléculaires qui conduisent à la transformation des cellules normales en cellules cancéreuses. Cela comprend l'identification de mutations spécifiques, les changements épigénétiques et les mécanismes de régulation cellulaire.
2. **Immunothérapie** : Cette approche exploite le système immunitaire pour cibler et détruire les cellules cancéreuses. La recherche en immunothérapie explore de nouvelles façons de renforcer la réponse immunitaire contre le cancer.
3. **Thérapies ciblées** : Les chercheurs travaillent sur le développement de médicaments qui ciblent spécifiquement les anomalies moléculaires présentes dans les cellules cancéreuses, tout en minimisant les dommages aux cellules saines.
4. **Recherche translationnelle** : Il s'agit de traduire les découvertes en laboratoire en applications cliniques concrètes pour améliorer la prise en charge des patients.
5. **Soins palliatifs et qualité de vie** : En parallèle avec les traitements curatifs, la recherche se concentre également sur l'amélioration des soins palliatifs et de la qualité de vie des patients atteints de cancer.

Remise allocations de Recherche



Le 8 décembre dans les locaux de la Mairie de Rodez le Comité de l'Aveyron a organisé la cérémonie officielle des allocations pour la Recherche à des équipes de Recherche Fondamentale en Cancérologie et des doctorants de la Région Occitanie.

Cet évènement annuel est un moment symbolique dans la vie du Comité .

170 000 euros ont été alloués et ventilés entre les chercheurs et les doctorants

Le Comité Aveyron a attribué à chaque équipe labellisée la somme de 20 000 euros et entre 15 000 et 25 000 euros pour chacun des doctorants sélectionnés.

3 La Recherche

Cérémonie à la Préfecture

Les équipes labellisées et les doctorants
en 2024



4 Les aides sociales et financières

Des commissions sociales, ont été mises en place dans chaque Comité départemental de la Ligue contre le cancer, et attribuent des aides financières aux personnes économiquement fragilisées par la maladie.

Au Comité de l'Aveyron, la Commission sociale se compose de plusieurs membres bénévoles

- 1 Président
- 2 Médecins
- 1 Trésorière Adjointe
- 2 personnes qualifiées
- 2 administrateurs

Elle se réunit **1 fois par mois** pour étudier les dossiers recueillant des données personnelles qui sont soumises au Règlement des Protections des données et attribuent ainsi des aides financières via un formulaire rempli au préalable par un travailleur social.



Un dépliant d'information adressé aux travailleurs sociaux, Centres hospitaliers, Maisons de santé...



4 Les aides sociales



TRAITEMENTS DES DOSSIERS EN 2024

- **109** demandes traitées
- Les motifs d'aides :
 - 44** demandes d'aides humaines
 - 23** demandes d'aides financières
 - 30** demandes d'aides à la vie quotidienne
 - 1** demande d'aide à la construction d'un projet de vie
 - 11** demandes d'aides liées à des frais d'obsèques

PROFIL DES DEMANDEURS

- âge et sexe des demandeurs :
essentiellement des femmes de 60 ans et plus

4 Les soins de support



Les soins de support désignent l'ensemble des soins et soutiens qui peuvent être proposés à une personne atteinte d'une pathologie cancéreuse, à côté des traitements spécifiques destinés à soigner sa maladie. Ils ont pour objectif de diminuer les effets des traitements. Pour cela, des professionnels de santé mettent leurs compétences à la disposition des malades et de leurs proches pour les aider à affronter ces périodes difficiles.

Le Comité de l'Aveyron propose plusieurs soins de support :



Soutien psychologique

L'annonce de la maladie engendre souvent une souffrance psychologique.

La personne malade et sa famille ont des questions qui restent parfois sans réponses et qui sont de ce fait source d'inquiétude et d'angoisse.

La première mise en relation avec le professionnel de santé est relayé par le secrétariat du Comité, la personne malade est ensuite autonome sur la prise de rendez-vous avec les psychologues.

En 2024 en Aveyron: 136 personnes malades et leurs proches ont été prises en charge



Les consultations ont lieu à Laguiole, Millau et Rodez

Sophrologie

La sophrologie est une méthode d'harmonisation du corps et de l'esprit. Elle peut aider les patients atteints de cancer à mieux gérer les troubles liés à la maladie et les traitements tels que l'anxiété, les nausées, la fatigue, l'insomnie ou les perturbations de l'image du corps.

Le Comité de l'Aveyron donne la possibilité aux personnes malades de bénéficier de 10 séances collectives avec un groupe de **8 personnes maximum**.

4 Les soins de support

2 groupes :

■ Sur Rodez

- 28 séances collectives
- 12 entretiens individuels

■ Sur Villefranche-de-Rouergue

- 13 séances collectives
- 1 entretien individuel

■ Sur Millau

- 18 séances collectives
 - 7 entretiens individuels - 30 visites au Centre Hospitalier de Millau
- Soins socio-esthétiques



Ensemble de soins esthétiques prodigués aux personnes fragilisées par la maladie.

Ces soins favorisent le processus de guérison par la communication, le mieux-être, le confort du patient dans le cadre d'une meilleure qualité d'hospitalisation.

La socio-esthétique répond à un besoin de restauration de l'image de soi pour les personnes ayant subi des traitements pouvant porter atteinte à leur intégrité corporelle.

Les consultations ont lieu en centres hospitaliers de Rodez et Villefranche-de-Rouergue.



4 Les soins de support

- Les soins réalisés



Soins du visage



Modelages des mains



Modelages des pieds



Entretien des ongles et pose de vernis au silicium



4 Les soins de support



Les chiffres 2024



■ Sur Rodez

238 soins

à 200 personnes différentes



180 femmes



58 hommes

■ Sur Villefranche-de-Rouergue

152 soins

à 88 personnes différentes

60.38% de femmes

39.62% d'hommes



4 Les soins de support



Conseils en diététique

L'alimentation tient un rôle important : elle permet notamment de soutenir les traitements et d'améliorer leur tolérance. De plus, elle participe à lutter contre la fatigue, renforcer l'immunité et à stabiliser le poids.

En bref, le maintien d'un bon état nutritionnel contribue à se donner toutes les chances de réussite du traitement.

Une diététicienne peut intervenir dans le parcours thérapeutique de la personne malade et adapte les repas aux besoins du patient en prenant en compte les difficultés physiques et morales rencontrées.

34 consultations en 2024



4 Les soins de support



L'activité physique adaptée



Retrouver des capacités physiques pendant ou après la maladie est souvent difficile car le corps reste marqué, usé et douloureux.

le Comité de l'Aveyron a créé un partenariat avec la CAMI Sport et Cancer qui a pour mission de développer des programmes de thérapie sportive qui permettent aux personnes atteintes de cancer de diminuer les effets secondaires des traitements et les risques de rechute. Les professionnels de la CAMI interviennent sur plusieurs sites : **une salle à Rodez, dans les centres hospitaliers Rodez, Decazeville.**

patients ont profités du partenariat pour les séances en ambulatoire.

Tous les patients suivent en général 2 séances (1h) par semaine et on compte 40 semaines/ an

Chaque patient a profité de 80 séances / an

3 consultations et 3 tests physiques par patient

En 2024

- **File active de patients**
- **Bilan d'inclusion**
- **Bilans suivi à 3 mois**
- **Bilan suivi à 6 mois**
- **Bilan suivi à + de 6 mois**

	CH Rodez	Amphithéâtre	Decazeville
	45	17	15
	34	17	5
	17	8	3
	7	5	3
	3	6	11

LES SOINS DE SUPPORT en cancérologie

Panier INCa® 2016



La Fédération Française d'Éducation Physique et de Gymnastique Volontaire est engagée depuis 25 ans pour le sport santé. Cette pratique vise le bien-être physique, psychologique et social de tous les publics.

Le programme de Gym Après Cancer est proposé par la Fédération Française EPGV et s'adresse spécifiquement aux personnes en rémission ou en traitement du cancer, avec pour objectif de favoriser leur réadaptation physique, mentale et sociale.

10 personnes ont suivi le programme
dont 3 hommes de 85 ans, 83 ans et 51 ans

- RAPPORT D'ACTIVITE 2024 - LIGUE CONTRE LE CANCER Comité de l'Aveyron

4 Les soins de support



Marche douce hebdomadaire

La marche douce est une pratique qui consiste à faire de l'exercice physique à un rythme modéré, adapté aux capacités individuelles, sans forcer ni se fatiguer excessivement. Pour les personnes atteintes de cancer, la marche douce peut être bénéfique à plusieurs niveaux :

1. **Amélioration de la condition physique** : La marche douce peut aider à maintenir ou à améliorer la condition physique, y compris la force musculaire, la flexibilité et l'endurance.
2. **Réduction du stress** : L'exercice physique, y compris la marche douce, peut aider à réduire le stress et l'anxiété associés au diagnostic et au traitement du cancer.
3. **Amélioration de l'humeur** : L'activité physique stimule la libération d'endorphines, des hormones du bien-être, ce qui peut contribuer à améliorer l'humeur et le sentiment de bien-être.
4. **Maintien d'un poids santé** : La marche douce peut contribuer au maintien d'un poids santé, ce qui est important pour la gestion globale du cancer.
5. **Amélioration de la qualité de vie** : En général, l'exercice physique régulier peut contribuer à améliorer la qualité de vie des personnes atteintes de cancer en les aidant à mieux faire face aux effets secondaires du traitement et à maintenir un niveau d'indépendance.

En 2024

45 séances de marche dans la nature



5 Information et Education à la santé en milieu scolaire

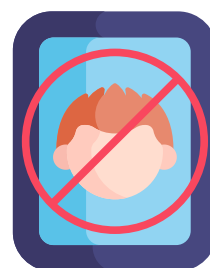


Ateliers de prévention

La Ligue contre le cancer contribue à créer des environnements favorables à la santé et à éduquer, dès le plus jeune âge à prévenir la maladie.

Agréée par l'Education Nationale depuis le 15 mai 2000 la Ligue accompagne les acteurs éducatifs en leur proposant des actions, des ateliers et ressources pédagogiques auprès d'élèves et collégiens dans tout le département de l'Aveyron.

Au niveau national, chaque année, la Ligue intervient auprès de 126 500 élèves de la maternelle au lycée sur tous les aspects de la prévention des cancers et les facteurs de risques et de protection : tabac, alimentation, soleil, activité physique...



En 2024

Près de 2413 élèves sensibilisés
32 écoles et collèges sensibilisés

96 ateliers de prévention

5 Informations et Education à la santé en milieu scolaire



Merci

à notre équipe de bénévoles



6 Prévenir et promouvoir la santé



Actions et manifestations au côté des partenaires locaux

Informar, prévenir et soutenir pour empêcher l'apparition de la maladie cancéreuse :

- Développer des actions pour sensibiliser les publics, améliorer la participation au dépistage et ainsi permettre un diagnostic précoce du cancer.



**Octobre
Rose 2024**

6 Prévenir et promouvoir la santé



Grâce à la générosité du public,
les dons ont été chiffrés à plus de

150 000€



6 Prévenir et promouvoir la santé





LES ASSOCIATIONS et PARTENAIRES INSTITUTIONNELS



et beaucoup d'autres
associations locales

7 Nos actions signature

Recyclage du verre



La Ligue contre le cancer agit pour préserver notre environnement.

il s'agit d'encourager les citoyens à collecter et recycler le verre.
La Comité de l'Aveyron a passé des conventions de partenariat avec des communautés de communes.

En 2024: 19 141 € récoltés



8 Rencontres et événements



LES RENCONTRES



Les 24 et 25 janvier 2024 s'est tenu la Conférence des Présidents à Paris.

- Renforcer l'impact du comité sur son territoire grâce au « kit comité »
Présentation du « kit comité » : un ensemble d'outils destiné à renforcer le fonctionnement interne des comités tout en élargissant leur impact social auprès des populations
- Développer les ressources des comités départementaux :
Ressources financières : stratégies de développement pour les prochaines années
Ressources humaines : identifier et mobiliser les ressources humaines pour développer son Comité/ses projets

Le 24 avril 2024 à Nîmes au Musée de la Romanité les comités départementaux se sont réunis pour les Etats Généraux des personnes malades.

Une alternance d'échanges paroles patients / paroles experts est venue rythmer la journée avec bien évidemment une forte attente sur les témoignages patients.



8 Quelques actions en 2024



Road trip en vélo à travers les villages aveyronnais

Objectif



*Sillonner le département pour récolter des dons au profit du
Comité*



Deux jeunes Maxent et Gabriel ont décidé de chevaucher leurs vélos et s'aventurer dans
les villages aveyronnais pour une collecte de dons

plus de 1000 euros ont été reversés à notre Comité



8 Quelques actions en 2024



GOLF DE L'AUBRAC

14 juillet 2024

Compétition de golf

**AU PROFIT DU COMITÉ DE L'AVEYRON
DE LA LIGUE CONTRE LE CANCER**

- ♦ FORMULE SIMPLE STABLEFORD
- ♦ 2 DÉPARTS POSSIBLES EN SHOT GUN
 - 8h30
 - 13h30
- ♦ DROITS DE JEU 20€
reversés à la Ligue contre le Cancer Aveyron

Une remise
des prix
clôturera
la journée

INSCRIPTIONS

05 65 48 11 37

www.golfdelaubrac.com/le-golf/competitions

LA LIGUE
CONTRE LE CANCER
AVEYRON

Tournoi de golf



➤ **980 € de dons collectés**



8 Appel aux bénévoles



Devenez Ligueurs!

Devenir bénévole de la ligue contre le cancer, c'est :
Intégrer un réseau structuré de 14 000 bénévoles réguliers et 700 000 adhérents partout en France

Être impliqué sur des actions de proximités, auprès des malades, sur le terrain et dans le Comité départemental de la Ligue proche de chez vous

Exemples de missions des bénévoles de la Ligue contre le cancer

- Animer des ateliers : prévention des risques liés au soleil, tabac, alcool, mauvaise nutrition et manque d'activité physique
- Visite de malades à l'hôpital
- Représentation des usagers du système de santé Réseau des bénévoles de terrain
- Gestion et contrôle des dons
- Participation à l'organisation des missions et événements
- Participation à des moments conviviaux : couture....
- Participer au développement et au rayonnement du comité départemental



9 Nous contacter



Retrouvez-nous sur les réseaux sociaux



Ligue Contre Le Cancer Aveyron



liguecontrelecanceraveyron



Ligue Contre le Cancer Comité Aveyron



LIGUE CONTRE LE CANCER Comité de l'Aveyron



<https://www.ligue-cancer.net/cd12>

Coordonnées



LIGUE CONTRE LE CANCER
Comité de l'Aveyron

1 Boulevard Flaugergues
12000 RODEZ
05 65 68 36 58
cd12@ligue-cancer.net
