



**Jeudi 10 avril 2025 - 15 h**



**PROCES-VERBAL**

Le jeudi 10 avril 2025 à 15 heures s'est tenue l'Assemblée Générale du comité départemental de Charente Maritime à la salle Basse de la Mairie, 2 rue de l'Océan à Saint-Xandre. La présente Assemblée Générale a été convoquée par le biais de la publication d'une annonce légale parue dans le quotidien "Sud-Ouest" le mardi 25 mars 2025.

La liste des membres présents ou représentés est jointe en annexe au présent compte-rendu. Les statuts du Comité départemental ne prévoient pas de quorum, l'Assemblée Générale peut donc valablement délibérer.

Le Président du comité, Jean Marie PIOT accueille les participants, les remercie pour leur présence. Il remercie également Madame le Maire de Saint-Xandre, représentée par Monsieur Patrick BARRERE, conseiller municipal délégué, pour avoir accepté d'accueillir l'Assemblée Générale dans ses locaux. Monsieur BARRERE se réjouit d'accueillir cette Assemblée Générale et tient à souligner que la commune de Saint-Xandre manifeste beaucoup d'intérêt pour les actions menées par la Ligue contre le cancer, il rappelle notamment les manifestations dans le cadre d'Octobre Rose. Jean-Marie PIOT tient à remercier la commune pour son engagement constant aux côtés du Comité départemental de la Ligue contre le Cancer.

Il déclare ensuite ouverte l'assemblée générale et propose d'aborder l'ordre du jour.

#### **APPROBATION PV ASSEMBLEE GENERALE DU 17 AVRIL 2024**

Aucune observation n'étant formulée, le compte-rendu de cette réunion est approuvé à l'unanimité.

#### **RAPPORT MORAL - Christian JOUANOT - Secrétaire Général**

Christian JOUANOT, Secrétaire Général, présente le rapport moral. Il rappelle que le Conseil d'Administration composé exclusivement de bénévoles, comprend 14 membres élus auxquels s'ajoutent des membres de droit et des membres invités. Il s'est réuni à 5 reprises au cours de l'année 2024.

Un Bureau composé de 5 membres, élus bénévoles, assure l'administration du Comité en s'appuyant sur une équipe de 3 salariées et 1 alternant en charge de la communication. Le Comité déploie l'ensemble de ses actions sur le territoire départemental grâce à l'implication d'une équipe de bénévoles (environ 40 sur l'année 2024). 17 réunions ont été tenues au cours de l'année 2024.

Une Commission sociale étudie chaque mois les dossiers individuels permettant l'attribution d'aides individuelles. Pour mener l'ensemble de ses actions, le Comité dispose d'un budget de l'ordre de 1.1 M€ dont les ressources sont issues pour la quasi-totalité des dons et legs provenant des adhérents.



**PORTRAIT DU  
COMITE 17**

- un **Conseil d'Administration** composé de 14 membres élus bénévoles, de membres de droit et de membres associés à titre consultatif
- un **Bureau** composé de 5 membres, élus bénévoles, qui assurent l'administration du Comité en s'appuyant sur les salariés
- une **Commission Sociale** composée de 5 membres
- une **équipe de 3 salariées** (coordinatrice, comptable, chargée de prévention) et **1 alternant** en communication
- une **équipe de bénévoles** : environ 40 bénévoles en 2024, effort de renforcement mené pour recruter de nouveaux bénévoles
- **des donateurs** qui garantissent les ressources du comité : environ 4.300 adhérents en 2024, en progression par rapport à 2023 (+4%) et des legs qui permettent de financer les activités de recherche.
- un **Budget** de l'ordre de 1,1 M€ (voir rapport financier)



**Les faits marquants de l'année 2024**

Christian JOUANOT indique que deux nouveaux membres ont intégré le Bureau, et il en profite pour remercier Bernard WOUTS pour son implication au sein du Bureau ces dernières années en qualité de Secrétaire Général. Le Comité a également enregistré l'arrivée de Tom MICHEL en qualité d'alternant chargé de la communication.

Parmi les faits marquants de l'année 2024, on peut également souligner la réalisation d'un audit diligenté par la Ligue nationale avec des conclusions très positives sur l'action du Comité mais également des plans d'action qui sont en cours de réalisation (formalisation de procédures par exemple). Le Comité a également fait l'objet d'un contrôle sur pièces de la part de l'URSSAF qui a conclu à l'absence d'anomalies.

Enfin, un diagnostic territorial a été réalisé par la Ligue nationale, son objectif étant de mettre en valeur les forces et faiblesses du parcours cancer. Les conclusions sont également très positives : très bonne visibilité du comité départemental et de ses actions, un maillage territorial reconnu par les acteurs de terrain, des partenariats institutionnels de qualité, une bonne connaissance de l'ensemble du territoire. Parmi les pistes d'amélioration, il relève la nécessité de renforcer les actions de dépistage et de prévention, le besoin de mieux faire connaître les soins de support, et une couverture territoriale à optimiser.



**Intégration de deux nouveaux membres** au sein du CA et du Bureau :

- Yannick BOURDIN-FAUSSEREAU en qualité de Trésorier-Adjoint
- Christian JOUANOT en qualité de Secrétaire Général en remplacement de Bernard WOUTS

**Arrivée de Tom MICHEL**, alternant en communication : à compter du 25 novembre 2024, succède à Maxime ROUX au terme de son contrat

**Réalisation d'une mission d'audit** diligentée par la Ligue Nationale et mise en oeuvre des plans d'action associés

**Contrôle URSSAF sur pièces** : a conclu à l'absence d'irrégularités ou anomalies

**Réalisation du Document Unique d'Evaluation des Risques Professionnels**

**Réalisation d'un diagnostic territorial**

## Les activités du Comité



### ACTIVITES DU COMITE 17

- **le Conseil d'Administration** s'est réuni à 5 reprises au cours de l'année 2024
- **le Bureau** a tenu 17 réunions pour étudier les sujets de gestion courantes du comité, examiner les demandes de subventions et de partenariat, de même que les participations du comité à diverses manifestations (dont Octobre Rose) et préparer les réunions du Conseil d'Administration
- **la Commission Sociale** s'est réunie régulièrement pour étudier les dossiers d'aides financières, de nouvelles modalités de fonctionnement ont également été étudiées
- **3 réunions régionales** ont permis aux 4 comités départementaux de la région Poitou-Charentes d'échanger sur les problématiques communes
- **des réunions de suivi de l'audit national** se sont également tenues pour suivre l'avancement du plan d'actions
- **à noter également** :
  - *organisation d'une journée des bénévoles à Saintes le 25/06*
  - *la participation à de multiples manifestations en particulier dans le cadre de Septembre en Or, Octobre Rose ou Novembre Bleu.*
  - *des formations : Kit Comité, Donalig, formation des nouveaux bénévoles le 12/12*
  - *des webinaires : Ma ville se Ligue ; partenariats Octobre Rose...*



**Prévenir**



- **Des actions de prévention et d'information** sur les facteurs de risques et le dépistage : en direction des jeunes, en relation avec les collectivités locales, les entreprises...
- **Domaines d'intervention** : tabac, alcool, alimentation, soleil, HPV, dépistage...
- **Le bilan des actions menées par le Comité 17 au cours de l'année 2024 fait l'objet d'une présentation spécifique lors de la présente Assemblée Générale.**
- **En complément de ce bilan**, des actions initiées par la Ligue nationale et relayées au niveau local :
  - *le défi collectif : en relation avec l'Education Nationale à travers des activités artistiques collectives. Pour 2024-2025, la thématique retenue est "Les écrans, la santé et nous". Sur l'année 2023-2024, il s'agissait de "Bien dans ses baskets", projet de sensibilisation du jeune public à la pratique d'une activité physique quotidienne*
  - *La diffusion du magazine "Clap Santé" destiné aux jeunes de 9 à 13 ans, propose des informations et des jeux pour s'informer en s'amusant. Disponible en version papier ou numérique sur le site Lig'Up*





**Accompagner**



- Il s'agit de prendre en compte les répercussions à la fois physiques, psychologiques, sociales et économiques de la maladie.
- Cela se traduit par le **développement d'une offre de soins de supports gratuite** pour toutes les personnes atteintes par un cancer. L'objectif est de parvenir à un **maillage optimal du territoire**, notamment un développement de l'offre dans le sud du Département.
- Parmi les **activités déployées en 2024** : une activité de socio-esthétique au CH de Rochefort, des ateliers de nutrition à Royan ainsi qu'à Montendre, Jonzac et Montguyon. Et un groupe de parole à Saint-Jean d'Angély.
- Les autres actions déjà déployées ont été maintenues :
  - *activités physiques adaptées* : rugby santé, escrime, aviron, marche nordique
  - *activités de bien-être* : sophrologie, réflexologie, socio-esthétique
  - *accompagnement diététique et psychologique* : nutrition santé, groupes de parole, ateliers convivialité
  - *accompagnement professionnel et cognitif* : aide au retour à l'emploi, onCOGITE



**Financer la recherche**



- La Ligue contre le Cancer est le 1er financeur associatif de la recherche contre le cancer en France. C'est notamment le 1er financeur des jeunes chercheurs.
- Le Comité de Charente-Maritime a apporté un financement à la recherche de **448.249 €** en 2024.
- Cela concerne 10 projets de recherche soit 7 projets issus de la région Poitou-Charentes et 3 projets nationaux issus portés par les équipes labellisées. L'enveloppe inclut également le financement du Registre des Cancers régional (25.000 €) ainsi que les fonds du programme "Enfants, adolescents, cancer" (48.229 €) dans le cadre d'un partenariat avec Leclerc.
- Chaque année, une présentation des projets est réalisée lors d'une cérémonie de remise des chèques aux chercheurs. Pour les financements accordés à la fin de l'année 2024, la cérémonie s'est déroulée le 20 mars 2025 à la Maison de la Charente-Maritime.



**Mobiliser pour agir**



La Ligue interpelle les pouvoirs publics et mobilise les citoyens en menant des actions et des campagnes d'information et de sensibilisation.

**Sur les problématiques spécifiques du territoire :**

- **financement des études** menées par l'INSERM et le Registre des Cancers concernant les cancers pédiatriques dans certaines zones de la Charente-Maritime (notamment Périgny, Saint-Rogatien et certaines zones du sud du département). Volonté de réaliser une cartographie de l'ensemble du département.
- **participation aux travaux** menés par les associations sur ce dossier (en particulier Avenir Santé Environnement) et aux réflexions initiées par les autorités (Préfet, commission du débat public).
- **participation aux comités d'usagers** pour assurer la représentation des malades et faire progresser les droits des personnes malades et des aidants
- **mobilisation d'un réseau de partenaires** : nationaux (Leclerc ; Kiabi) ou locaux (Huitres Geay, Stade Rochelais) sans oublier les Clubs de services (Lions ou Rotary) ou ONG (Soroptimist)
- **mobilisation du réseau de bénévoles** : rôle clé dans le déploiement d'une relation de proximité avec les malades, dans l'organisation des actions de prévention et dans l'aide au fonctionnement du comité

De nouvelles offres de soins de support ont été déployées en 2024, les efforts portent sur un développement de l'offre de services sur le sud du Département. Le financement de la recherche s'est poursuivi à un niveau important et les partenariats ont été actifs (KIABI pour soutenir les projets de recherche en prévention ou LECLERC sur le financement de la recherche sur les cancers des enfants).

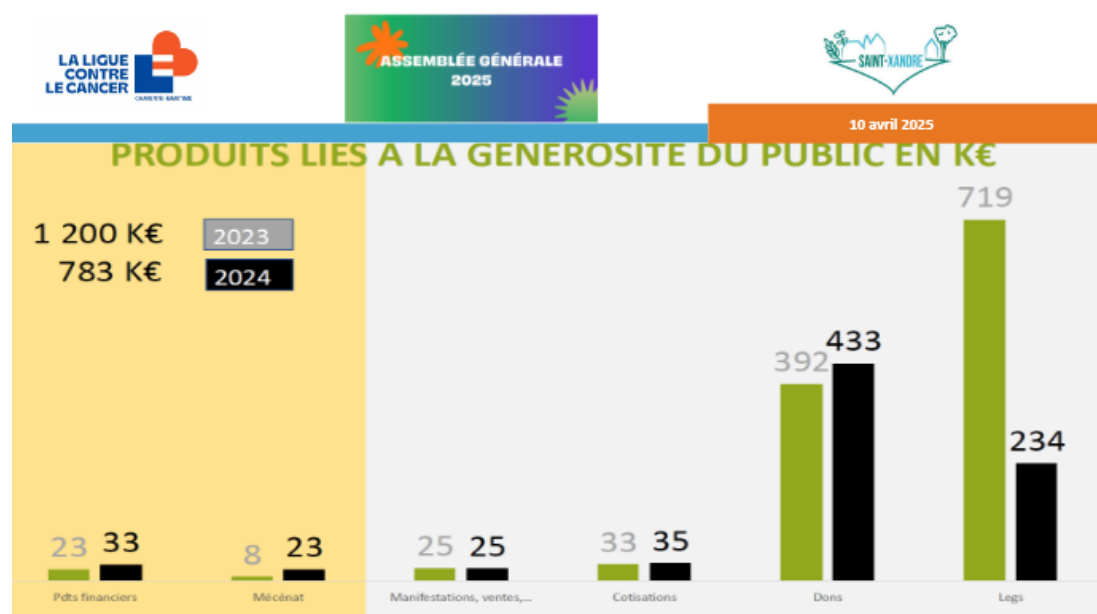
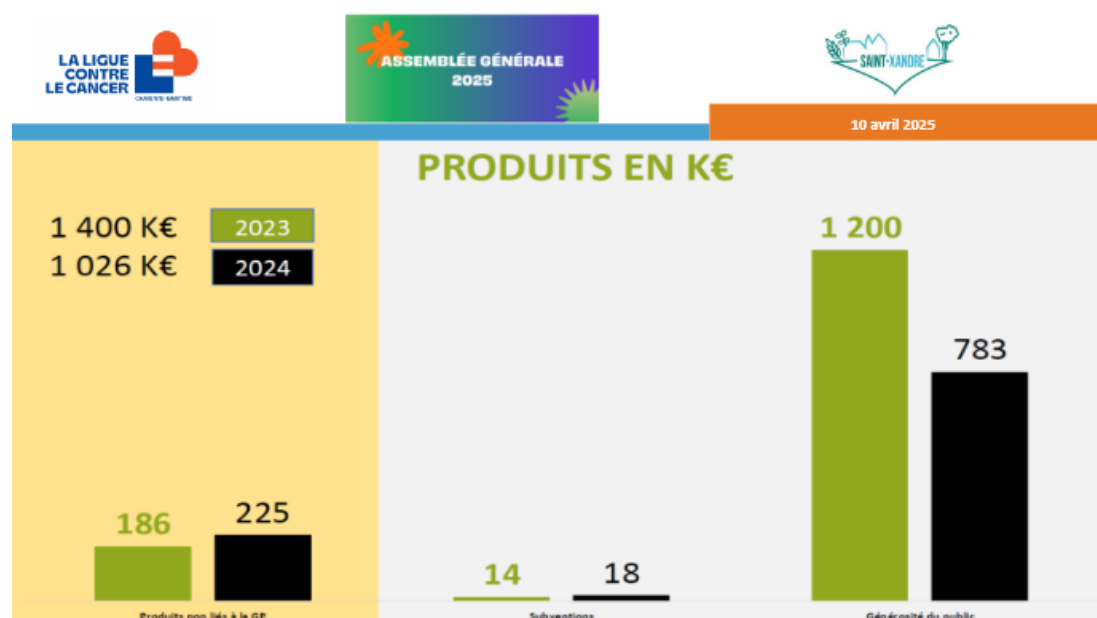
Christian JOUANOT conclut en soulignant que toutes ses actions n'auraient pas été possibles sans l'implication et le professionnalisme des salariés, mais également l'engagement de tous les bénévoles au nombre desquels les membres du Conseil d'Administration, sans oublier tous nos adhérents et donateurs qui nous permettent de disposer des ressources permettant de développer toute une panoplie de services sur le territoire pour accompagner et aider les malades et leurs familles.

Au terme des échanges sur le rapport moral, Jean-Marie PIOT invite l'Assemblée Générale à se prononcer par un vote sur l'adoption du rapport moral.

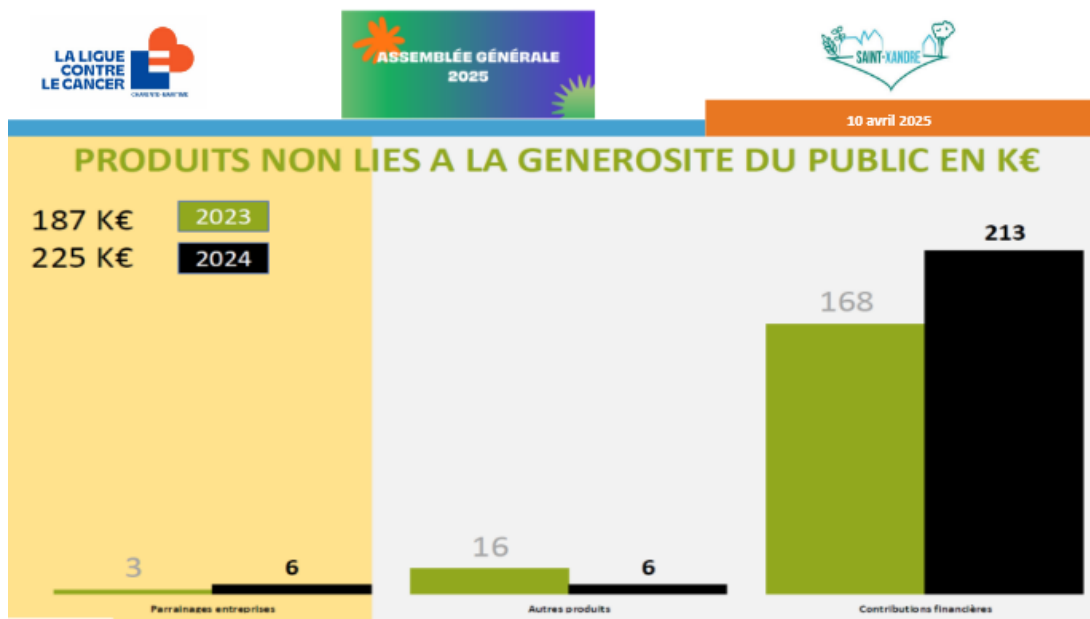
Aucun vote contre et aucune abstention n'étant enregistrés, **le rapport moral est adopté à l'unanimité.**

## RAPPORT FINANCIER - Christian AUSSOLEIL - Trésorier

Christian AUSSOLEIL, Trésorier, présente le rapport financier

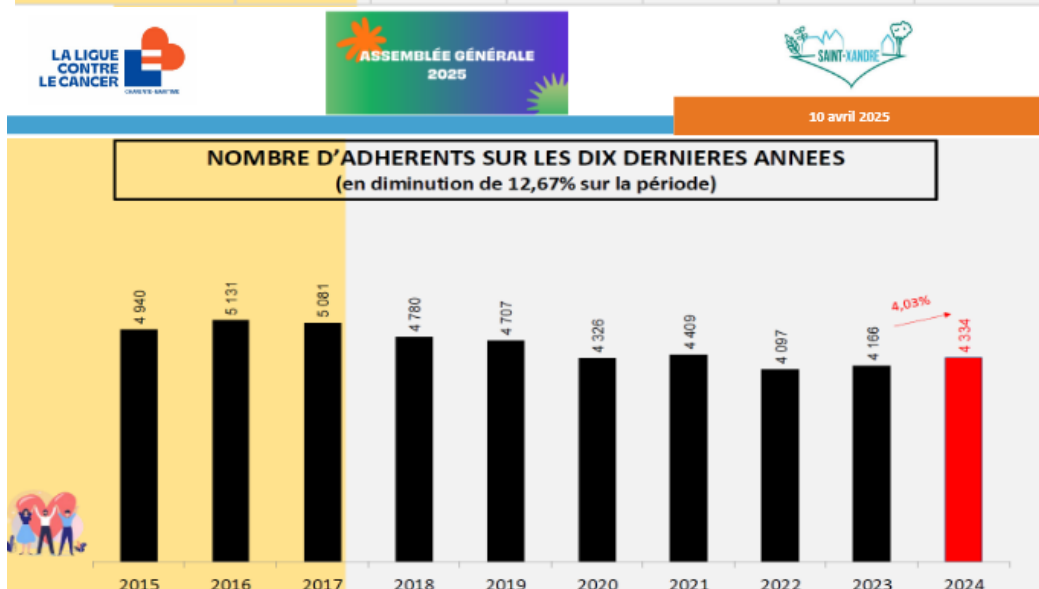


Les produits enregistrent une nette décélération qui concerne les produits liés à la générosité publique. Ce sont les legs qui sont en forte diminution, beaucoup de dossiers étant en instance de traitement au niveau des services de la Ligue nationale



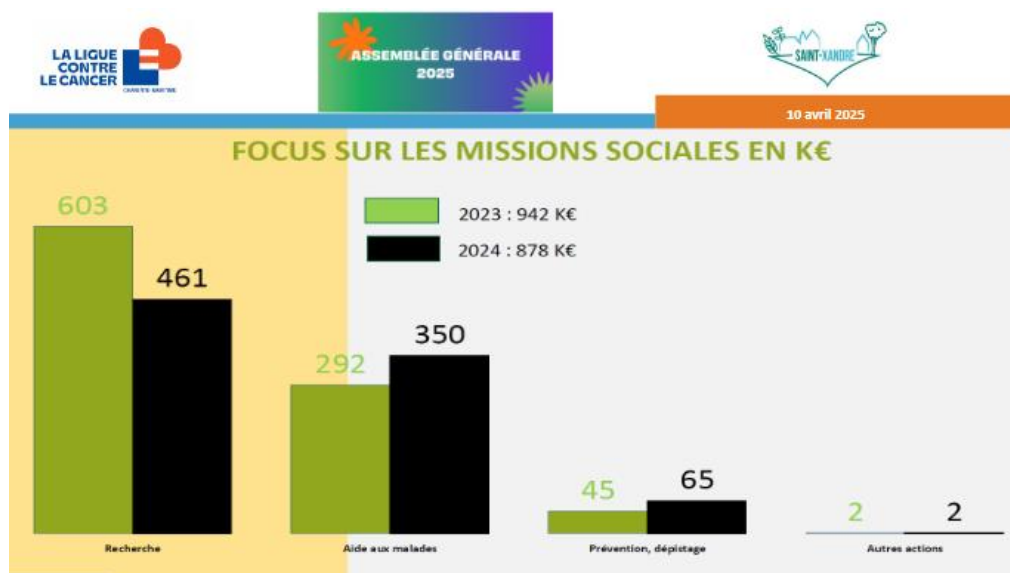
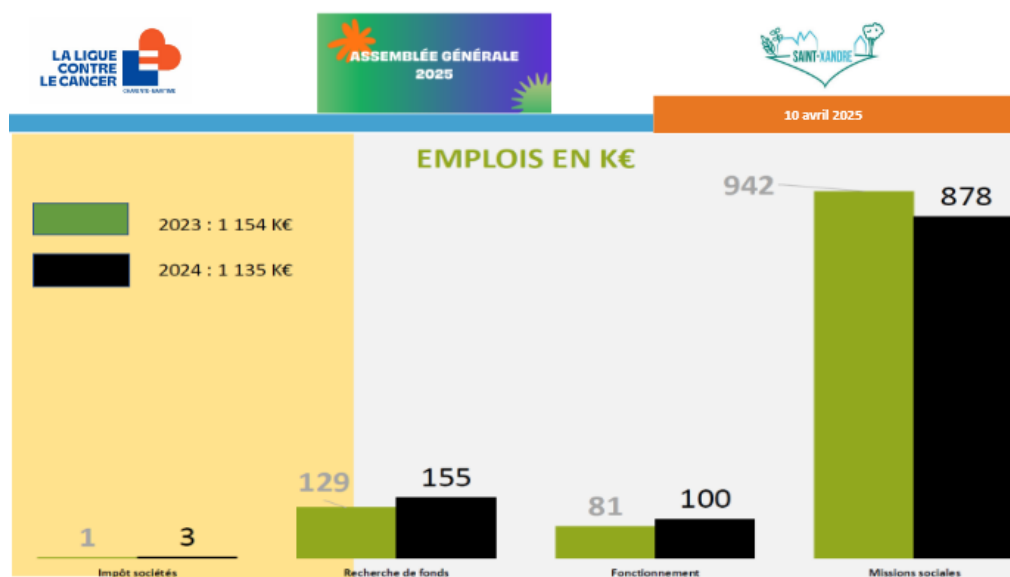
## Le marketing

intitulé	coût constaté	dons	cotisations	vivre	total	rendement
FID. Janvier	2 487,00	12 565,00	2 024,00	20,00	14 609,00	4,87
FID. Février	2 452,00	11 485,00	1 984,00	80,00	13 549,00	4,53
FID. Mars	2 861,00	12 991,00	2 112,00	80,00	15 183,00	4,31
FID. Avril	2 021,00	8 513,00	1 008,00	20,00	9 541,00	3,72
FID. Mai	2 399,00	8 608,00	880,00	30,00	9 518,00	2,97
FID. Juin	2 042,00	8 521,00	976,00	20,00	9 517,00	3,66
JDA juillet	2 381,00	9 312,00	760,00	10,00	10 082,00	3,23
FID. Sept.	2 162,00	15 726,00	1 408,00	40,00	17 174,00	6,94
FID. Octobre	2 705,00	19 856,00	2 256,00	40,00	22 152,00	7,19
FID. Novembre	2 700,00	24 749,00	2 424,00	40,00	27 213,00	9,08
FID. Décembre	2 755,00	5 008,00	488,00	10,00	5 506,00	1,00
	<b>26 965,00</b>	<b>137 334,00</b>	<b>16 320,00</b>	<b>390,00</b>	<b>154 044,00</b>	<b>4,71</b>
PROSP.	<b>38 709,00</b>	<b>12 461,00</b>	<b>2 720,00</b>	<b>0,00</b>	<b>16 481,00</b>	<b>-0,57</b>

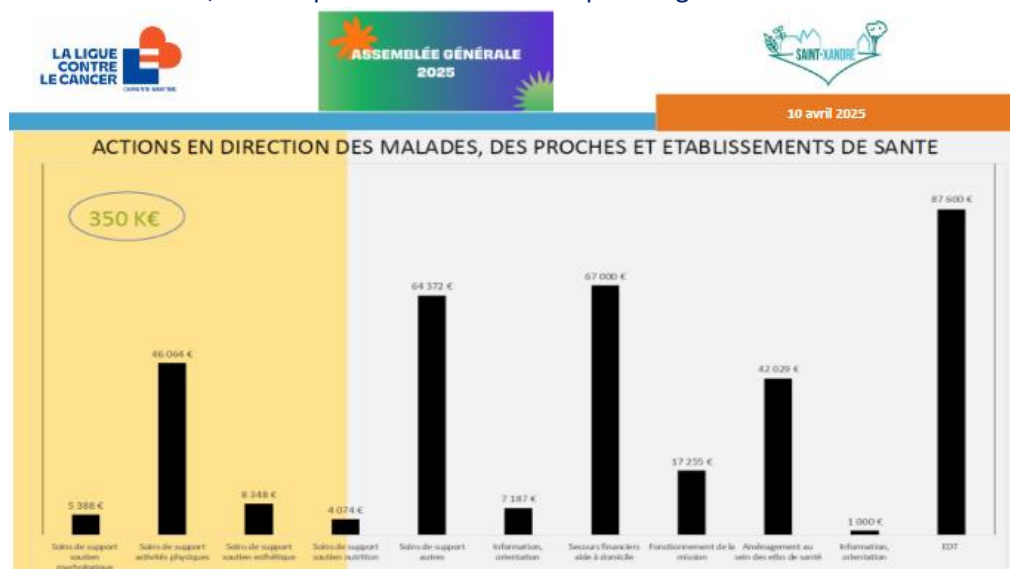


Les campagnes de marketing demeurent une source de produits avec des encaissements de 154 K€ pour un coût de 27 k€ soit un rendement de 4.71. Le nombre d'adhérents est en augmentation en 2024 (+4.03%), signe encourageant en dépit d'une tendance à la baisse sur un temps plus long de 10 années.

## Les emplois



Les emplois sont en diminution sur l'exercice et cette diminution concerne le poste des missions sociales. Au sein des missions sociales, c'est le poste de la recherche qui enregistre un recul lié à la situation des legs.



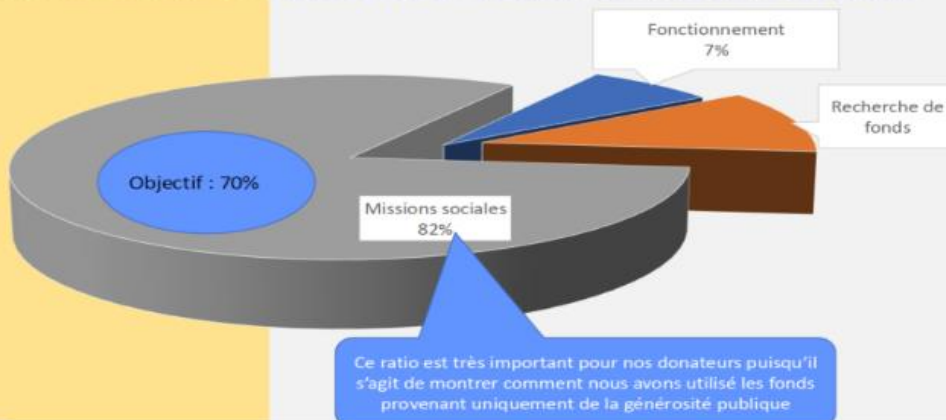
ACTIONS EN DIRECTION DES MALADES, DES PROCHES ET ETABLISSEMENTS DE SANTE

3 000,00 €	CH LA ROCHELLE Acupuncture
16 250,00 €	CH ROCHEFORT Subv réflexologie
6 000,00 €	CH SAINTES APA
40 000,00 €	CH SAINTES Mobilier onco
6 000,00 €	SUBV STADE ROCHELAIS 2023/2024
2 029,20 €	CH MARLONGES Casque réalité
2 000,00 €	CERCLE ESCRIME Saison 24/25
5 000,00 €	AVIRON SAINTES 2024/2025
8 000,00 €	SUBV STADE ROCHELAIS 2024/2025
1 000,00 €	DEUILS EN FAMILLE
9 000,00 €	CH ROCHEFORT Réflexo
2 100,00 €	CH ROYAN Sophrologie
12 750,00 €	AVIRON LA ROCHELLE 2024/2025

EQUIPEMENTS DE DIAGNOSTIC ET DE TRAITEMENT

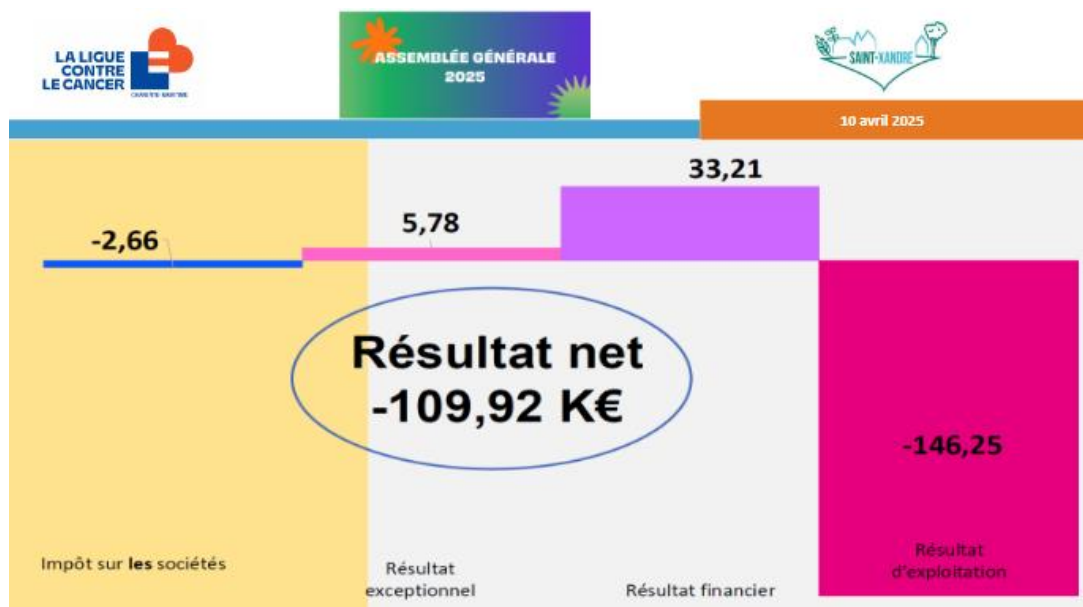
CH ROYAN Pompes à perfusion	5 600,00 €
CH LA ROCHELLE Body scan	50 000,00 €
CH ROCHEFORT Drug Cam	32 000,00 €
	87 600,00 €

PART DE GENEROSITE PUBLIQUE CONSACREE AUX MISSIONS SOCIALES



La part de la générosité publique affectée aux missions sociales est de 82%, la préconisation étant d'atteindre un minimum de 70%.

## Le résultat et les réserves



LA LIGUE CONTRE LE CANCER  
CARTE BLANCHE

ASSEMBLÉE GÉNÉRALE 2025

SAINT-XANDRE

10 avril 2025

Variation des fonds propres	01/01/2024	Résultat	Affectation	31/12/2024
Fonds de réserve générale :	1 164,49		- 109,92*	1 054,57
Déficit de l'exercice :		- 109,92		
<b>Total :</b>	<b>1 164,49</b>	<b>- 109,92</b>		<b>1 054,57</b>

\*Après le vote de l'Assemblée Générale sur l'affectation du résultat



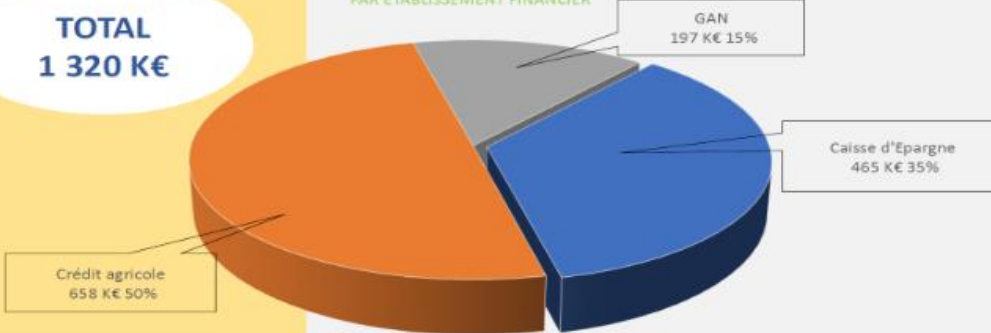
## Le bilan et les placements

	ACTIF			PASSIF	
	2023	2024		2023	2024
Immobilisations	283,9	284,00	Fonds propres	1 164,5	1 054,50
Stocks	0,9	0,50	Fonds reportés et dédiés		
Avances et acomptes		0,50	Provisions		
Créances	69,2	71,80	Emprunts		
Disponibilités	1 607,7	1 318,40	Dettes	797,9	620,90
Charges constatées d'avance	0,7	0,20	Produits constatés d'avance		
<b>Total actif</b>	<b>1 962,4</b>	<b>1 675,40</b>	<b>Total passif</b>	<b>1 962,4</b>	<b>1 675,40</b>

## PLACEMENTS FINANCIERS

TOTAL  
1 320 K€

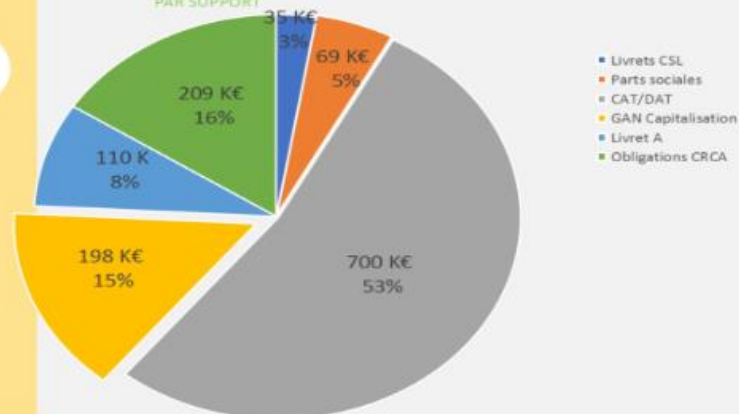
PAR ETABLISSEMENT FINANCIER



## PLACEMENTS FINANCIERS

TOTAL  
1 320 K€

PAR SUPPORT



CONTRIBUTIONS VOLONTAIRES EN NATURE 2024 en K€

EVALUATION DES CONTRIBUTIONS VOLONTAIRES EN NATURE	2023	2024
<b>CONTRIBUTIONS VOLONTAIRE RECUES</b>	20,0	54,1
Bénévolat	20,0	38,6
Prestations en nature	0	15,5
Dons en nature	0	0
<b>UTILISATION</b>	20,0	54,1
Missions sociales	13,6	21,6
Frais de recherche de fonds	4,8	20,3
Frais de fonctionnement et autres charges	1,6	12,2

Le bénévolat est un des éléments clés du modèle économique du Comité. Il est valorisé à SMIG x 1,5.

RESSOURCES HUMAINES AU 31 DECEMBRE 2024

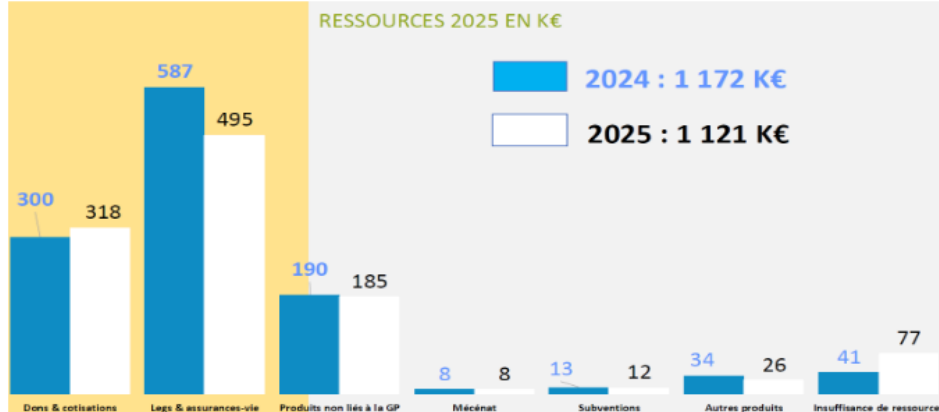


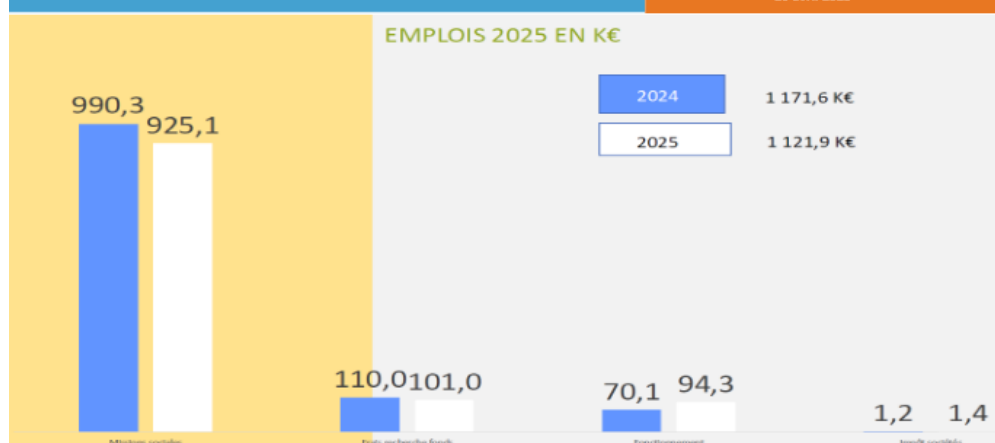
Au terme de cette présentation, Jean-Marie PIOT remercie le Trésorier ainsi que le Trésorier-Adjoint et la comptable du Comité pour la qualité de cette présentation et la rigueur dans la tenue des comptes du Comité.

Le rapport financier sera soumis à l'approbation de l'Assemblée Générale dans le cadre de l'examen des résolutions.

BUDGET 2025 - Christian AUSSOLEIL - Trésorier

RESSOURCES 2025 EN K€





Il est également prévu de reconduire les campagnes de marketing en 2025 pour un coût estimé de 57.110 € soit 27.347 € pour les campagnes mensuelles de fidélisation et 29.763 € pour les deux campagnes de prospection.

## INTERVENTION DE MADAME LA COMMISSAIRE AUX COMPTES - Valérie GUIBERT

Madame la Commissaire aux Comptes rappelle la méthode employée pour la certification des comptes, elle indique avoir eu accès à l'ensemble des documents demandés et souligne la qualité de la collaboration avec les équipes du Comité. Au terme de ses opérations de vérification, elle donne connaissance de l'avis rendu intégré à son rapport sur l'examen des comptes :

En exécution de la mission qui nous a été confiée par votre Assemblée Générale, nous avons effectué l'audit des comptes annuels du COMITE DEPARTEMENTAL DE CHARENTE-MARTIME de la LIGUE NATIONALE CONTRE LE CANCER relatifs à l'exercice clos le 31/12/2024, tels qu'ils sont joints au présent rapport.

Nous certifions que les comptes annuels sont, au regard des règles et principes comptables français, réguliers et sincères et donnent une image fidèle du résultat des opérations de l'exercice écoulé ainsi que de la situation financière et du patrimoine de l'association à la fin de cet exercice.

## PRESENTATION ET VOTE DES RESOLUTIONS - Christian AUSSOLEIL - Trésorier

### Résolution 1 : Approbation des comptes 2024

Après avoir entendu la présentation des comptes du Comité pour l'exercice 2024, après lecture du rapport de Madame la Commissaire aux comptes sur les comptes annuels 2024, l'Assemblée Générale approuve les comptes 2024.

**VOTE : L'Assemblée Générale adopte cette résolution à l'unanimité**

### Résolution 2 : Affectation du résultat 2024

Ayant approuvé la constatation d'un résultat déficitaire de 109 923,14 € pour l'exercice 2024, l'Assemblée Générale décide de l'affecter au fonds de réserve générale.

**VOTE : L'Assemblée Générale adopte cette résolution à l'unanimité**

### ❑ Résolution 3 : Approbation du rapport financier 2024

Après en avoir pris connaissance, l'Assemblée Générale approuve le rapport financier du Comité pour l'exercice écoulé du 1er janvier au 31 décembre 2024.

**VOTE : L'Assemblée Générale adopte cette résolution à l'unanimité**

### ❑ Résolution 4 : Approbation du rapport sur les conventions réglementées

Après avoir entendu lecture du rapport spécial de Madame la Commissaire aux comptes sur les conventions réglementées, l'Assemblée Générale approuve ce rapport et les conventions y afférentes.

**VOTE : L'Assemblée Générale adopte cette résolution à l'unanimité**

### ❑ Résolution 5 : Quitus donné au Trésorier

L'Assemblée Générale donne quitus au Trésorier du Comité pour les actes de gestion accomplis au cours de l'exercice écoulé du 1er janvier au 31 décembre 2024.

**VOTE : L'Assemblée Générale adopte cette résolution à l'unanimité**

### ❑ Résolution 6 : Approbation du budget 2025

Après présentation, l'Assemblée Générale approuve le budget du Comité pour l'exercice 2025.

**VOTE : L'Assemblée Générale adopte cette résolution à l'unanimité**

Jean-Marie PIOT remercie l'Assemblée Générale, le vote de ces résolutions témoigne de la confiance dans la gestion du Comité de la Charente-Maritime

## RENOUVELLEMENT DES MANDATS - Christian JOUANOT - Secrétaire Général

Christian JOUANOT indique que l'Assemblée Générale doit se prononcer sur le renouvellement d'un mandat venu à échéance, ainsi que sur l'entrée au sein du Conseil d'Administration d'un nouveau membre qui a transmis sa candidature.

**Sur le renouvellement**, il s'agit de Catherine RIBEYROL, membre du Conseil d'Administration depuis 2019 et dont le mandat vient à échéance ce jour même, 10 avril 2025. L'intéressée nous a fait part de son souhait de poursuivre sa mission, sachant que les statuts de notre comité prévoient que les membres du Conseil d'Administration sont élus pour un mandat initial de 6 ans qui peut être renouvelé au maximum deux fois.

**L'Assemblée Générale accepte à l'unanimité de reconduire le mandat de Catherine RIBEYROL pour une nouvelle période de 6 ans, le mandat viendra donc à échéance au 10 avril 2031.**

Christian JOUANOT poursuit en indiquant que nous avons enregistré deux démissions : celle d'Ingrid ARNAUDIN au 25 janvier 2025 suite à ses nouvelles fonctions de Vice-Présidente de la Commission Recherche de l'Université de la Rochelle. Soucieuse d'éviter un potentiel conflit d'intérêt, elle a préféré se démettre de sa fonction d'administrateur au sein du Comité. Par ailleurs, Claudine REALE nous a fait parvenir sa démission le 24 mars 2025, elle siégeait au sein du Conseil depuis 2015 et a même exercé la fonction de Secrétaire Général.

Jean-Marie PIOT les remercie pour leur action au sein du Conseil d'Administration et indique que nous sommes en recherche permanente de nouveaux bénévoles, dont éventuellement des administrateurs. C'est la raison pour laquelle il ne manque jamais une occasion d'intervenir pour présenter les missions et activités du Comité quand il est sollicité pour le faire. Nous avons reçu au mois de février une candidature pour siéger au Conseil d'Administration : il s'agit d'Hugo GROULT, chargé de recherches au CNRS au sein de l'Université de la Rochelle. Il invite ce dernier à se présenter et à exposer ses motivations pour rejoindre le Conseil d'Administration de notre Comité.

Suite à cette présentation, l'Assemblée Générale est appelée à se prononcer sur cette candidature.

**A l'unanimité, l'Assemblée Générale entérine la candidature de Hugo GROULT en qualité de membre du Conseil d'Administration du Comité de la Charente-Maritime.**

		
		10 avril 2025
	<input type="checkbox"/> <b>Renouvellement de mandat</b>	Catherine RIBEYROL - Fin de mandat au 10/04/2025 Candidate au renouvellement de son mandat
	<input type="checkbox"/> <b>Démissions</b>	Ingrid ARNAUDIN - 24/01/2025 Nouvelle fonction : Vice-Présidente Commission Recherche Université LR Risque de conflit d'intérêt
		Claudine REALE – décision en date du 24 mars 2025
	<input type="checkbox"/> <b>Candidature</b>	Hugo GROULT -13/02/2025 Chargé de Recherches au CNRS

**RENOUVELLEMENT DES MANDATS  
ENTREES ET SORTIES  
D'ADMINISTRATEURS**

**PERSPECTIVES 2025 - Jean-Marie PIOT - Président**

Jean-Marie PIOT souligne que les différents exposés qui ont été présentés lors de cette Assemblée Générale témoignent de la vitalité de notre Comité, de la diversité des actions menées pour venir en aide aux malades et à leurs familles, développer des partenariats, dans un contexte de gestion sérieuse dont la rigueur ressort des différents audits et contrôles qui ont été menés. Tout cela se réalise en s'appuyant sur le professionnalisme d'une équipe de salariés, restreinte mais très mobilisée sur nos missions, sur l'implication des bénévoles élus et non élus et sur le soutien indéfectible de nos adhérents et donateurs.

L'ambition pour 2025 est donc de parvenir à maintenir cette dynamique, ce qui est déjà un défi car l'organisation est souvent mise sous tension du fait de sollicitations multiples. Mais l'ambition est aussi d'aller encore plus loin en travaillant nos pistes de progrès telles qu'elles ont été identifiées par l'étude territoriale notamment : il s'agit en particulier de parvenir à améliorer encore le maillage de la couverture du territoire, notamment pour les zones de support sur le sud du Département.

Nous souhaitons également inscrire l'action de notre Comité dans une perspective à moyen terme en élaborant un plan de développement qui permettra de mettre en cohérence nos actions et nos moyens. Ce travail ressort d'une préconisation de l'audit national mais nous en ressentons le besoin afin de définir un horizon au-delà de la gestion quotidienne des priorités.

Enfin, sur l'année 2025, nous entendons poursuivre notre collaboration avec le registre des cancers qui est un outil indispensable d'analyse et un levier d'action pour mobiliser autour des cancers des enfants notamment. L'idée est en particulier de parvenir à réaliser une cartographie complète sur l'ensemble du département et disposer de données nous permettant d'alerter les autorités publiques à partir des constats réalisés.

Le programme de l'année sera donc encore chargé d'autant qu'il faut également compter avec les événements qui nous impactent fortement : le Côlon Tour qui vient d'avoir lieu, les actions de prévention menées pendant l'été notamment à l'occasion des festivals ou encore et surtout Octobre Rose qui mobilise très fortement notre comité.

## BILAN PREVENTION 2024 - Mariette PEREIRA - Chargée de Prévention



**Nombre d'actions réalisées**



**Nombre de personnes sensibilisées**



## PUBLIC JEUNE

(moins de 25 ans, en milieu scolaire ou autre...)



SOLEIL >>>	<b>629</b>	FACTEURS DE RISQUE >>>	<b>202</b>
TABAC >>>	<b>961</b>	ACTIVITÉ PHYSIQUE >>>	<b>117</b>
ALCOOL >>>	<b>267</b>	PAPILLOMAVIRUS >>>	<b>514</b>
ALIMENTATION >>>		<b>492</b>	



## GRAND PUBLIC

(entreprise, grandes surfaces, plage, événements...)



SOLEIL >>>	<b>673</b>	OCTOBRE ROSE >>>	<b>1143</b>
TABAC >>>	<b>109</b>	CANCERS FÉMININS >>>	<b>135</b>
ALCOOL >>>	<b>197</b>	PAPILLOMAVIRUS >>>	<b>60</b>
MARS BLEU >>>	<b>533</b>		
DONT CÔLON TOUR >>>	<b>308</b>		



## EXTENSION DE NOS ACTIONS SUR LE TERRITOIRE



La Clotte, Clérac, St-Pierre-du-Palais, Léoville,  
Jonzac, St-Jean-d'Angély, Ile de Ré...



Points marquants

## À LA RENCONTRE D'UN PUBLIC PRÉCAIRE...



Il est crucial de sensibiliser un public précaire aux questions de santé afin de réduire les inégalités d'accès aux soins, d'améliorer leur bien-être général et de prévenir l'aggravation de problèmes de santé souvent liés à des conditions de vie difficiles.





DISTRIBUTION ALIMENTAIRE  
(le secours populaire, la banque alimentaire, la boussole)



ORGANISME DE RÉADAPTATION PROFESSIONNELLE



ASSOCIATION HÉBERGEMENT ET ACCOMPAGNEMENT  
DES JEUNES  
(et particulièrement des jeunes en situation de précarité)



ETABLISSEMENT PUBLIC QUI JOUE UN RÔLE DANS LE DOMAINE  
DE L'ACTION SOCIALE



« BUS DU CŒUR DES FEMMES » INITIATIVE ITINÉRANTE DÉDIÉE A LA  
SANTÉ DES FEMMES  
(en particulier celles en situation de vulnérabilité)



## L'équipe prévention

Une équipe de prévention  
qui s'agrandit !



**Mariette, salariée  
chargée de  
prévention : elle  
assure un rôle de  
coordination et de  
pilotage de nos  
initiatives de  
prévention**

**Henriette,  
bénévole  
référente  
prévention au  
Conseil  
d'Administration**

**Une équipe de 12  
bénévoles :  
Ils sont le cœur de  
notre action,  
présents sur le  
terrain pour  
sensibiliser et  
informer le public.**



Mariette PEREIRA remercie les bénévoles pour leur implication dans l'ensemble des actions menées, le renforcement de l'effectif de bénévoles lui permet de disposer maintenant d'une petite équipe, ce qui est facilitant pour déployer les actions de prévention sur des cibles et des profils diversifiés. Jean-Marie PIOT souligne que la prévention est un pilier essentiel de notre action et il remercie Mariette ainsi que l'ensemble des bénévoles pour leur implication.

Aucun autre point n'étant abordé, Jean-Marie PIOT remercie tous les participants à cette Assemblée Générale, renouvelle ses remerciements à la Mairie de Saint-Xandre pour son accueil et clôture l'Assemblée Générale.

La séance est levée à 16h40

Le Président  
Jean-Marie PIOT

Le Secrétaire Général  
Christian JOUANOT