

LA LIGUE  
CONTRE  
LE CANCER



# RAPPORT **2025** D'ACTIVITÉ



**LIGUE CONTRE  
LE CANCER  
COMITÉ DU GARD**



Personnes malades, aidants,  
chercheurs, bénévoles  
affrontent la maladie sans  
relâche, la Ligue Contre le  
Cancer agit partout et à  
chaque instant à leurs côtés



# FACE AU CANCER, ON EST PLUS FORT ENSEMBLE

## L'ASSOCIATION, LA FÉDÉRATION ET SES MISSIONS SOCIALES

Créée en 1918, la Ligue Contre le Cancer est une association loi 1901 reconnue d'utilité publique reposant sur la générosité du public et sur l'engagement de ses bénévoles, volontaires en service civique et salariés formés grâce à une école de formation agréée pour répondre aux besoins des personnes concernées par le cancer. Notre fédération, composée de 103 Comités départementaux présents sur tout le territoire national, est apolitique et indépendante financièrement.

Le Comité du Gard s'engage pour la mise en place des 4 missions statutaires de la Ligue Contre le Cancer :

### AGIR ET ACCOMPAGNER LES PERSONNES MALADES ET LEUR AIDANTS



Améliorer la qualité de vie des personnes malades et de leurs proches.

Pour agir au plus près des personnes fragilisées par la maladie cancéreuse, nous instaurons un ensemble de services au plus proche du domicile sur l'ensemble du département.

### PRÉVENIR ET PROTÉGER PAR LE DÉPISTAGE



Informier, sensibiliser, prévenir pour lutter efficacement contre le cancer.

La Ligue communique, intervient régulièrement sur les bienfaits d'une hygiène de vie adaptée, sur les facteurs de risque et sur l'importance des programmes de dépistages organisés.

### SOUTENIR LA RECHERCHE SUR LE CANCER



1er financeur non gouvernemental de la recherche en cancérologie. En initiant et finançant des projets de recherche, la Ligue suscite des avancées importantes dans le traitement et la qualité de vie des personnes malades.

### MOBILISER LA SOCIÉTÉ



Changer les mentalités face au cancer. La Ligue s'érige en porte-parole des personnes malades et de leurs proches et œuvre auprès des institutions et des entreprises afin de promouvoir les droits des patients et des usagers du système de santé.

# FACE AU CANCER, ON EST PLUS FORT ENSEMBLE

## LE COMITÉ DU GARD À VOS CÔTÉS DEPUIS 1954

Depuis plus de 70 ans, le Comité du Gard de la Ligue Contre le Cancer est un acteur majeur de la lutte contre cette maladie. Grâce à une mobilisation sans faille de ses bénévoles et au soutien indéfectible de ses donateurs, il a su s'imposer comme une référence incontournable parmi les associations du département.

### Un engagement prioritaire pour les personnes malades et leurs proches aidants

Dès sa création, notre association a placé les personnes malades et leurs proches aidants au cœur de ses actions. Les fonds collectés ont permis de développer des aides financières pour alléger le quotidien des bénéficiaires, de proposer un accompagnement psychologique et social, et d'offrir des soins de support tels que des activités physiques adaptées ou des conseils diététiques. Parce qu'au-delà du combat médical, **c'est aussi l'humain qui est au centre des préoccupations.**

### Une reconnaissance et une confiance sans faille

Si la Ligue Contre le Cancer est aujourd'hui une institution respectée dans le Gard, c'est parce qu'elle a su construire une relation de confiance avec les habitants. La transparence dans la gestion des dons, l'efficacité des actions menées et l'implication constante des bénévoles ont renforcé cette crédibilité. En 70 ans, des milliers de donateurs ont choisi de soutenir notre combat, convaincus que chaque euro versé se transforme en actions concrètes.

« **La confiance se forge lorsque chaque don devient un acte qui se voit, qui agit et qui redonne de la force.** »

**Dr André MATHIEU, Président Bénévole**

Document officiel de la Préfecture du Gard, République Française, daté du 6 Juin 1990. L'association déclarée est le Comité départemental de lutte contre le cancer. Le document mentionne la loi du 1er Juillet 1901 et le n° 5 de la déclaration insérée au Journal Officiel du 19.02.54. Le préfet G. ROCHE a signé l'attestation.

PREFECTURE DU GARD  
DIRECTION DE LA COORDINATION  
BUREAU DES LIEUX DE  
L'ADMINISTRATION GÉNÉRALE

1 CC BUREAU

POSTE : 1317

NIMES, le 6 JUILLET 1990

REP. :

AFFAIRE SUIVIE PAR M. HANIGRAND

Passer dans le registre  
des associations déclarées

SOCIÉTÉS DÉCLARÉES -

ATTESTATION

LE PREFET  
DU DÉPARTEMENT DU GARD,  
Chevalier de la Légion d'Honneur,

CERTIFIÉ

que l'association intitulée : *Comité départemental de lutte contre le cancer*  
a été déclarée à la Préfecture du Gard, conformément aux prescriptions  
de l'article 3 de la loi du 1er Juillet 1901, le 19.02.54  
sous le n° 5

Cette déclaration a été insérée au Journal Officiel  
du 19.02.54

A la date de ce jour, aucun avis signalant la dissolution  
du groupement n'a été enregistré à la Préfecture du Gard, service des  
Associations.

LE PREFET,

Pour le Préfet  
et par délégation,  
L'Attaché, Chef du Bureau,  
*G. ROCHE*  
G. ROCHE

CODE POSTAL : 30045 NIMES CEDEX - TEL. 0467 70 21 - TELEX : PREFGAR 40284 F

# FACE AU CANCER, ON EST PLUS FORT ENSEMBLE

## LE COMITÉ DU GARD À VOS CÔTÉS DEPUIS 1954

### Le soutien essentiel à la recherche

Le financement de la recherche locale et régionale constitue un levier fondamental dans la lutte contre le cancer. En soutenant les équipes scientifiques, nous contribuons à la découverte de traitements plus efficaces, à la réduction des effets indésirables des thérapies et à une meilleure prise en charge des patients. Par ailleurs, la recherche permet de développer de nouvelles stratégies de prévention et d'améliorer les soins de support, offrant ainsi aux personnes malades une qualité de vie toujours meilleure.

### Les bénévoles, piliers de notre action

Rien de tout cela n'aurait été possible sans l'engagement sans faille des bénévoles. Présents sur le terrain, à l'écoute des malades et de leurs familles, en prévention et dans les différents lieux de soins en tant que représentants d'usagers, ils portent au quotidien les valeurs de solidarité et d'entraide qui animent la Ligue. Grâce à eux, nous avons pu multiplier les événements de sensibilisation, renforcer nos dispositifs d'accompagnement et développer des initiatives innovantes au service de tous.



### Construire l'avenir ensemble

À l'aube d'une société qui ne cesse d'évoluer, le Comité du Gard de la Ligue contre le Cancer entend, se réinventer, poursuivre et amplifier ses actions. L'association de demain sera encore plus proche des patients, encore plus engagée dans la prévention, encore plus innovante dans son accompagnement et toujours plus aux côtés des chercheurs.

Ensemble, avec nos bénévoles, nos salariés, nos services civiques, nos stagiaires, nos alternants, nos donateurs et nos partenaires, nous continuerons à faire reculer la maladie et à apporter réconfort et espoir à ceux qui en ont besoin.

**Aujourd'hui comme demain, notre combat continue. Parce que grâce à vous, l'espoir grandit chaque jour.**

# FACE AU CANCER, ON EST PLUS FORT ENSEMBLE

L'organisation du Comité se fonde sur deux documents, les statuts et le règlement intérieur, et se compose de trois instances ayant chacune un rôle bien défini : l'assemblée générale, le conseil d'administration et le bureau. Pour se faire aider dans la gestion quotidienne de l'association, les administrateurs peuvent également faire appel à leurs membres ou décider de prendre du personnel salarié ou bénévole.

## GOVERNANCE

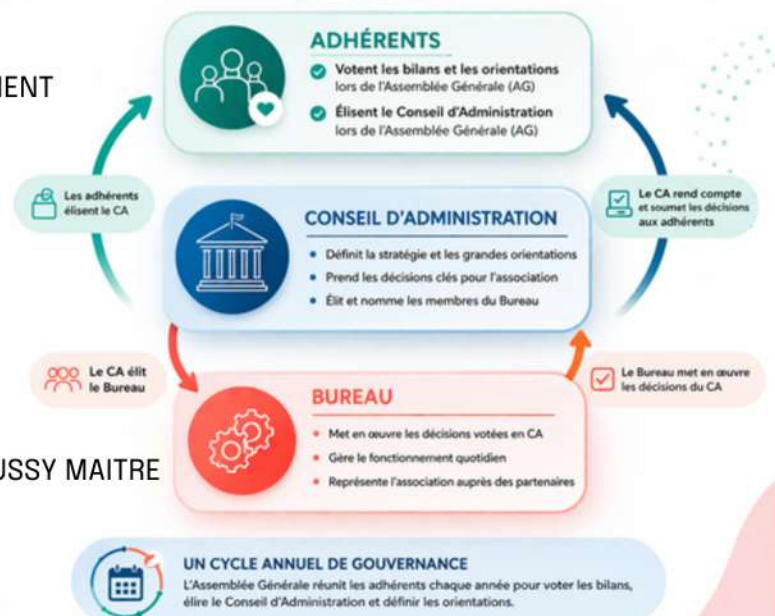
Le Comité est dirigé par un Conseil d'administration départemental, composé de bénévoles élus par l'assemblée générale des adhérents-donateurs. Le conseil d'administration élit parmi ses membres un bureau.

Président: Dr André Mathieu  
Vice Président : Pr Thierry LAVABRE BERTRAND  
Secrétaire Général : Marie Christine DURIEU  
Trésorier : Jean-Luc VICTOR  
Trésorières Adjointes : Nicole Gay et Rachel CLEMENT

Commission sociale : Francine BOUCOIRAN  
Prévention : Annie VIDAL-PALETTI  
Communication : Ludivine CHABAUD  
Patiente Ressource : Marie-Joëlle RIBARD  
Espace Ligue : Elisabeth VOUTIER

Association «Europa Donna»: Françoise FABRE-ROUSSY MAITRE  
ICG - CHU : Dr Bénédicte BRUNAUD-GAGNIARD  
ICG - OncoGard: Dr Angélique CHAPELLE  
Institut du Cancer de Montpellier : Pr Marc YCHOU  
Ligue Nationale Contre le Cancer : Dominique FOULT  
Relation institutionnelles : Geneviève BAVILLE VALADE  
Membre d'honneur : Maïté SANCHEZ

## FONCTIONNEMENT des instances de l'association



## ADHÉRENTS

**Au 31 décembre 2025, le Comité comptait 3822 adhérents.**

Le statut d'adhérent est réservé aux personnes à jour de leur cotisation de 8 €. Grâce à l'engagement de chacun, et notamment des bénévoles majoritairement devenus adhérents, le Comité a pu cette année endiguer la baisse du nombre d'adhérents et même accueillir encore de nouveaux adhérents. Cette marque de confiance nous honore et nous oblige !

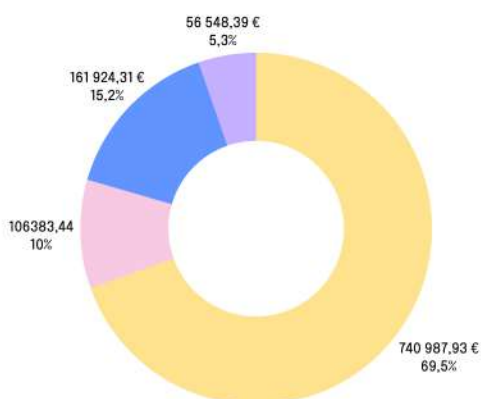
# NOTRE BUDGET

## FINANCEMENT DES MISSIONS SOCIALES

La Ligue est sur tous les fronts de la maladie : elle initie et finance des projets de recherche, informe, sensibilise, participe à la prévention des risques de cancer, apporte des aides concrètes aux personnes malades et à leurs proches et œuvre auprès des institutions et des entreprises afin de promouvoir les droits des usagers du système de santé et l'éducation à la santé.

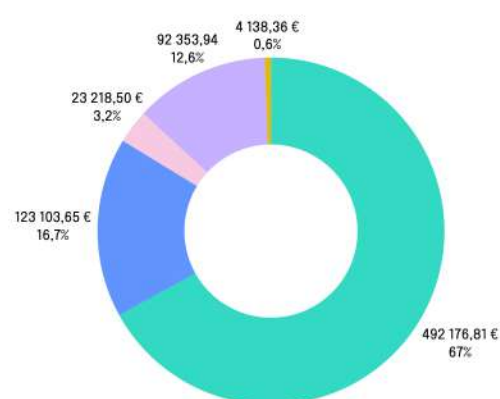
**Nos comptes sont vérifiés, validés par un commissaire aux comptes puis publiés au Journal Officiel pour que chacun puisse y avoir accès.**

Charges par destination



Missions sociales    Fonctionnement    Frais de recherche de fonds    Autres

Charges par mission sociale

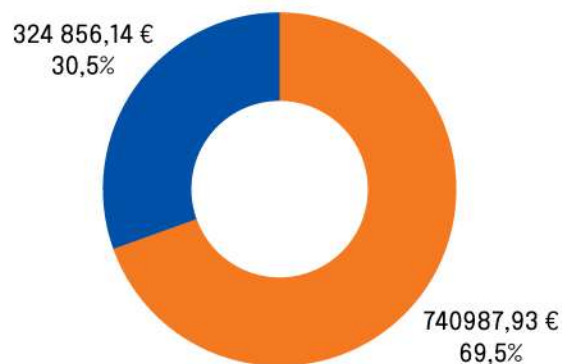


APMP    Recherche    Prévention / dépistage    Formation    SPS

## PRIORITÉ AUX MISSIONS SOCIALES

La vocation d'une association comme la nôtre est de transformer chaque don et chaque legs en actions concrètes au service de nos missions sociales. Chaque année, notre engagement s'est intensifié : nous déployons des actions toujours plus nombreuses, plus ambitieuses et plus proches des besoins des personnes touchées par le cancer. »

En 2025, les dépenses du comité pour ses missions sociales représentent 69,5% des ressources.



Fonctionnement et recherche de fonds    Missions sociales

# NOS RESSOURCES

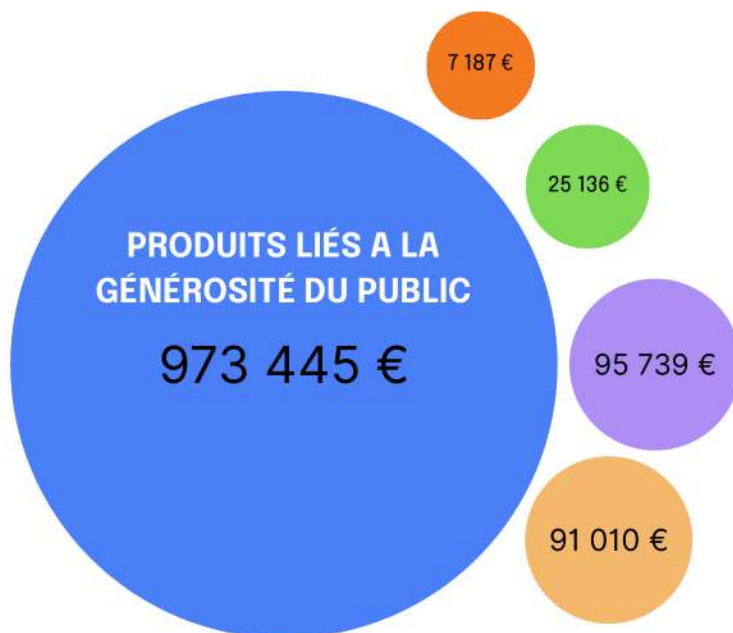
Pour mener à bien ses missions sociales, le Comité du Gard de la Ligue contre le Cancer s'appuie traditionnellement sur la générosité du public et, de façon croissante, sur le soutien de partenaires institutionnels et privés (entreprises, fondations, CPAM, ARS, etc.).

Si les dons issus du grand public demeurent relativement stables depuis plusieurs années, le comité a engagé une stratégie proactive de diversification de ses ressources afin de sécuriser et renforcer ses capacités d'action.

## Cette dynamique s'est traduite par :

- le développement d'une stratégie événementielle structurée, permettant d'augmenter la visibilité du comité, de mobiliser de nouveaux publics et de générer des ressources complémentaires ;
- la montée en puissance des partenariats territoriaux, mobilisés autour d'actions communes en prévention, accompagnement ou recherche ;
- le déploiement des prélèvements automatiques, un levier essentiel pour fidéliser la générosité des donateurs et assurer une ressource régulière et pérenne.

Grâce à ces orientations, le Comité du Gard renforce chaque année sa capacité à financer ses missions sociales et à répondre au mieux aux besoins des personnes confrontées à la maladie.



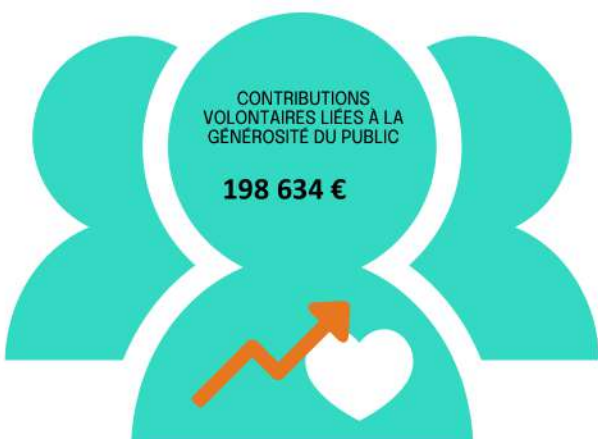
- REPRISES SUR PROVISIONS ET DÉPRÉCIATIONS
- UTILISATIONS DES FONDS DÉDIÉS ANTÉRIEURS
- PRODUITS NON LIÉS À LA GÉNÉROSITÉ DU PUBLIC
- SUBVENTIONS ET AUTRES CONCOURS PUBLICS

Les produits non liés à la générosité du public et les subventions restent importants, portée notamment par l'appui financier exceptionnel de l'ARS Occitanie dans le cadre de d'une expérimentation. Ce dispositif innovant, dédié à la mise en place d'un parcours coordonné en soins de support, est piloté par notre comité, soulignant la reconnaissance institutionnelle de notre expertise territoriale.

Ces ressources renforcées ont permis de développer de nouveaux dispositifs expérimentaux structurants, au bénéfice des personnes touchées par le cancer aux côtés des acteurs de santé du département.

# RESSOURCES HUMAINES

## BÉNÉVOLES



C'est grâce à l'implication de nos 139 bénévoles répartis sur l'ensemble du territoire, que le Comité est en mesure d'être autant présent et actif sur ses missions.

**Leurs activités et les dons en nature sont valorisés à hauteur de 198 634 €. Cela représente 10 876 heures de bénévolat soit l'équivalent de 6,61 postes de salariés à temps plein.**

## UNE ÉQUIPE DE SALARIÉS AU SERVICE DES MISSIONS SOCIALES



**Nadia BODEVIN**

Chargée mission  
Parcours Global de  
soins de support



**Mireille ELTGES**

Secrétaire de gestion  
Soins de support



**Ricardo DOMINGUES**

Directeur  
Réfèrent projets avec la Fédération Nationale  
et les comités d'Occitanie



**Christophe Gerphagnon**

Comptable  
Relation adhérents



**Audrey GROUSSET**

Cheffe de projets prévention et  
promotion du dépistage



**Luisa MAURY**

Assistante Sociale  
Retour à l'emploi  
Permanence sociale



**Stéphanie NOUGALLIAT**

Chargée de mission  
Prévention / Développement ProxyBus



**Muriel VACHET**

Secrétaire  
Aide aux personnes  
malades et aux proches



**Océane VIOLON**

Alternante  
communication

# RECYCLAGE ET VALORISATION

## TÉLÉPHONES PORTABLES, VERRE ET RADIOGRAPHIES

En 2025, notre Comité a intensifié son engagement en faveur du recyclage solidaire, en poursuivant ses actions à de nouveaux gisements de collecte.

Tout au long de l'année, nous avons récupéré des radiographies argentiques, des téléphones portables et accompagné nos communautés de communes partenaires dans la promotion du recyclage du verre dans les conteneurs dédiés à la récupération des bouteilles.

Chaque smartphone confié à notre association est remis à une entreprise locale pour être reformaté, réparé lorsque c'est possible, ou recyclé de manière sécurisée lorsqu'il est trop endommagé. De même, chaque radiographie et chaque bouteille collectée génère une ressource financière directe.

Grâce à la mobilisation des habitants et des partenaires, chaque geste de tri s'est transformé en soutien concret à nos missions sociales, renforçant notre action auprès des personnes touchées par le cancer dans le Gard.

**En 2025, nos actions de recyclage ont permis de collecter 41096,57€. Une progression constante rendue possible grâce à l'engagement remarquable de nos bénévoles, dont la mobilisation, la régularité et la détermination transforment chaque geste de tri en ressources essentielles pour nos missions sociales, aux côtés de nos partenaires fidèles.**



# SOUTENEZ NOTRE ACTION

## CHAQUE DON COMPTE

Chaque don est une main tendue, un souffle d'espoir offert à celles et ceux qui traversent l'épreuve du cancer. À la Ligue contre le cancer, chaque geste compte :

- un don ponctuel ou mensuel,
- un événement organisé au profit du comité,
- quelques heures de bénévolat
- un don en nature,
- ou même un legs ou une assurance-vie qui prolongent votre générosité au-delà du temps.

Chacun de ces gestes raconte la même histoire : celle d'une solidarité qui se transforme en soutien concret, en accompagnement, en recherche, en vie. Grâce à vous, l'espoir continue de grandir là où il est le plus nécessaire.

## CE QUE NOUS POUVONS FAIRE GRÂCE À VOS DON, VOS ÉVÉNEMENTS :

45 €



60 minutes  
Activité Physique Adaptée

75 €



Un cycle de 3 séances  
de Socio Esthétique

180 €



Un accompagnement  
diététique grâce à 4  
séances ou soutien  
psychologique

250 €



Une sensibilisation en  
entreprise sur "cancer et  
emploi"

300 €



Une aide financière  
attribuée reste à charge,  
énergie, obsèques,  
tatouage 3D, etc.

400 €



Accompagner une personne  
pendant 1 an avec en moyenne  
2 activités par semaine et 3  
soins de support individuels

10 000 €



Pour accompagner nos  
bénéficiaires en  
diététique pendant 1 an

20000 €



Pour accompagner nos  
bénéficiaires en socio  
esthétique pendant 1 an

32 000 €



Pour accompagner nos  
bénéficiaires en soutien  
psychologique pendant 1 an

42 000 €



Pour accompagner nos  
bénéficiaires Activité  
Physique Adaptée  
pendant 1 an

44 000€



Pour accompagner nos  
bénéficiaires techniques  
de relaxation pendant 1 an

JE DONNE À LA LIGUE →



# SOUTIEN À LA RECHERCHE ET À L'INNOVATION

Le budget consenti par la Ligue pour la recherche concerne deux grands types d'actions :

- Des actions nationales, regroupant des subventions et des allocations de recherche, accordées dans le cadre d'appels à projets nationaux et de plusieurs partenariats.
- Des actions régionales reposant sur l'attribution de subventions accordées dans le cadre d'un appel d'offres régional et gérées par les Comités départementaux.

Ces deux actions sont complémentaires et permettent de financer une recherche diversifiée pour augmenter les chances de guérison des cancers.

**En 2025, La mission "soutien à la recherche régionale et nationale" représente un budget global de 123 103,65 €.**

**Contre les cancers pédiatriques**

**Mobilisons-nous !**



Le Comité a aussi soutenu le programme initié et développé par la Ligue Nationale Contre le Cancer, qui vise à adapter la prise en charge thérapeutique et psychologique aux spécificités des jeunes patients.

Depuis 2015, ce thème a été élargi à l'enfance afin de renforcer le soutien à des projets portant sur l'étude des cancers pédiatriques de mauvais pronostic ou réfractaires aux traitements, sur les séquelles engendrées à moyen ou long terme par les traitements existants et sur les facteurs de prédisposition à la survenue d'un ou plusieurs cancers dans le jeune âge.

# SOCIÉTÉ & POLITIQUE DE SANTÉ

## LES REPRÉSENTANTS DES USAGERS DU SYSTÈME DE SANTÉ, DÉSIGNÉS PAR LE COMITÉ DU GARD.

La législation française, et notamment la loi du 4 mars 2002, dite loi Kouchner, a consacré l'existence des droits des patients, un des principaux fondements de la démocratie sanitaire. Les droits des patients sont individuels et collectifs.

Les droits individuels comprennent le droit de la personne à la protection de sa santé, au respect de sa vie privée, de son intimité, de sa dignité, de ses croyances ainsi que le droit à l'information, au consentement, au soulagement de la douleur, et à l'oubli. Les droits collectifs sont des droits de représentation des usagers dans le système de santé fondé sur le droit d'exprimer son avis, le droit de participer aux décisions politiques de santé publique, le droit d'être protégé et défendu face au système de santé, le droit à l'action de groupe en santé.

Le comité du Gard de la LCC propose ainsi régulièrement à l'ARS Occitanie, la désignation de représentants des usagers. En 2025 le comité du Gard était représenté :

- À l'Agence Régionale de Santé Occitanie,
- Au sein d'ONCO OCCITANIE,
- Au comité de protection des personnes Sud méditerranée III,
- Dans des établissements de santé publics et privés du département.

Dans ces établissements de santé, les représentants siègent principalement soit dans les conseils de surveillance (conseil d'administration), soit dans les comités d'éthique, soit dans les commissions des usagers. Ces dernières ont une double mission : veiller au respect des droits des usagers et contribuer à l'amélioration de la qualité de l'accueil et de la prise en charge des personnes malades et de leurs proches.

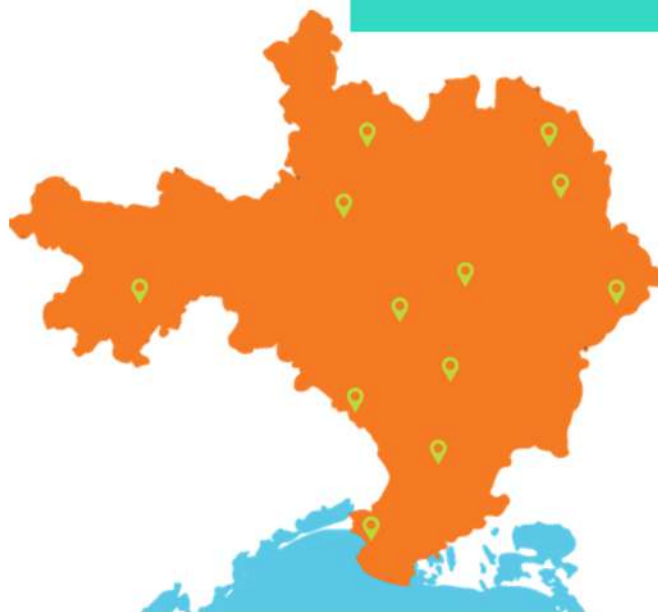
Afin d'exercer dans les meilleures conditions possibles leur mandat, les représentants des usagers reçoivent une formation dispensée par France Assos Santé, association regroupant les principales associations œuvrant dans le domaine de la santé.



# L'AIDE AUX PERSONNES MALADES ET AUX PROCHES AIDANTS

Nos 12 Espaces Ligue sont des lieux animés par des bénévoles formés, qui accueillent les personnes malades et leurs proches. Nous leur proposons des soins de support et des activités de bien-être divers au plus proche de chez eux.

Les activités sont proposées gratuitement grâce aux dons de chacun, après un premier entretien d'accueil qui permet de définir ensemble les besoins des bénéficiaires.



Grâce à l'engagement fort de nos administrateurs et des bénévoles de terrain, depuis plus de 20 ans nous avons mis en place un maillage territorial de proximité permettant de proposer nos accueils et nos soins de support à moins de 30 minutes.

**En 2025, la participation aux activités de soins de support et de mieux-être a connu une nouvelle progression significative par rapport aux années précédentes. Cette dynamique confirme l'efficacité de nos actions de communication et la pertinence des dispositifs que nous avons déployés.**

Grâce au maillage territorial unique que notre comité a construit, 1041 personnes ont été accompagnées cette année, soit une hausse de près de 29 %.

Cependant, les disparités persistent : seuls 15 % des participants sont des hommes et 5 % des aidants, rappelant l'importance de renforcer nos actions pour toucher davantage ces publics encore trop peu représentés.

1041 personnes malades et proches aidants



15 % d'hommes pris en charge



5 % d'aidants accompagnés



# LES SOINS DE SUPPORT

Les soins oncologiques de support se définissent comme « l'ensemble des soins et soutiens nécessaires aux personnes malades tout au long de la maladie, conjointement aux traitements lorsqu'il y en a ».

Leurs objectifs sont de diminuer les effets secondaires des traitements ainsi que les effets de la maladie et d'assurer la meilleure qualité de vie possible aux patients et à leurs proches sur les plans physique, psychologique et social, en prenant en compte la diversité de leurs besoins. Ils sont donc complémentaires aux traitements comme la chirurgie, la radiothérapie ou la chimiothérapie.

L'Instruction DGOS/R3/INCa/2017/62 du 23 février 2017 relative à l'amélioration de l'accès aux soins de support des patients atteints de cancer présente un « panier référentiel » constitué d'un socle de base de 4 soins de supports. Il est complété par 5 soins de support complémentaires, l'ensemble formant le nouveau socle de base « élargi ».

Certains de ces soins de support doivent être réalisés par des professionnels soignants et ne peuvent être mis en place au comité du Gard de la Ligue.



**Grâce à nos équipes formées, un parcours personnalisé est proposé en fonction des besoins identifiés. Notre comité propose un accompagnement pendant deux ans entièrement pris en charge par le dons que nous recevons.**

**NOUS SOMMES UNE PASSERELLE**

# LES SOINS DE SUPPORT

## SOUTIEN PSYCHOLOGIQUE

Le soutien psychologique et groupes de parole correspondent à un soutien individuel ou collectif, organisé par un psychologue, un psychiatre, un psychanalyste. L'accompagnement psychologique est aussi proposé aux proches.

**207 bénéficiaires**  
**560 séances réalisées**  
**29 groupes de parole**



## ACTIVITÉ PHYSIQUE ADAPTÉE

L'Activité Physique Adaptée (APA) est proposée sous la forme de séances collectives animées par un enseignant en APA ou des professionnels diplômés pour ces activités (yoga, Gym, Aqua gym, etc.). Elle est accessible à toute personne, quelles que soient ses capacités physiques sous réserve de la délivrance d'un certificat médical de «non contre-indication à la pratique d'activité physique». Les bienfaits de l'APA ont fait l'objet de nombreuses publications.

**397 bénéficiaires**  
**1026 séances réalisées**  
**85 bilans APA**



## CONSEILS EN ALIMENTATION

Les conseils en alimentation, proposés par un(e) diététicien(ne) ou un médecin nutritionniste, visent à redonner le goût de la nourriture et à conseiller les personnes malades sur leur alimentation. Ils contribuent à pallier les effets secondaires de la maladie et des traitements anticancéreux. Les conseils peuvent être réalisés en consultations individuelles ou collectives.

**118 bénéficiaires**  
**243 séances réalisées**  
**37 ateliers collectifs**



Le Numéro Vert national de la Ligue Contre le Cancer, est une écoute permanente, 100 % gratuite pour les appelants. Accessible à toutes et à tous, anonyme et confidentiel.

# PATIENTS RESSOURCE

## DEUX PARCOURS POUR MIEUX INFORMER

Le concept de "patient ressource" développé par la Ligue Contre le Cancer repose sur la pair-aidance, où des personnes ayant vécu un cancer partagent bénévolement leur expérience pour soutenir d'autres patients, leurs proches ou pour accompagner les professionnels de santé. Ils interviennent avec un modérateur, avec le désir d'aider et de partager leur expérience.

### LE DISPOSITIF SE DÉCLINE EN DEUX MISSIONS PRINCIPALES :

**Patient ressource "Témoin"** : Ils témoignent de leur parcours auprès de professionnels de santé en formation (médecins, infirmiers, pharmaciens, aides-soignants, etc.). Leur objectif est de sensibiliser ces futurs professionnels aux besoins et aux difficultés quotidiennes rencontrés par les patients durant et après les traitements, afin d'améliorer la communication et la prise en charge.

**Patient ressource "Parcours"** : Ils accompagnent individuellement des personnes actuellement en traitement, leur offrant un soutien basé sur une expérience partagée, aidant ainsi à mieux traverser les différentes étapes de la maladie.

Avant de débiter leurs missions, les bénévoles suivent une formation spécifique proposée par la Ligue contre le cancer. Cette formation est essentielle pour préparer les préparer à leurs futures interventions, en leur fournissant les outils nécessaires pour partager leur expérience de manière constructive et adaptée.



**Une fois encore, le comité du Gard a mis la voix des patients au premier plan en formant 7 patients ressources et en intervenant auprès des étudiants infirmiers du département. En 2025 plus de 200 étudiants ont été sensibilisés.**

**Pour plus de 30 % des étudiants rencontrés l'intervention de nos équipes a changé leur regard sur la maladie cancéreuse et le vécu des patients.**

# COLLECTIF DES PERSONNES MALADES ET AIDANTES

## LA VOIX DES PERSONNES TOUCHÉES TOUJOURS PLUS PRÉCIEUSE



### Collectif des personnes malades et aidantes

Prenez la parole !

**Exprimez-vous et agissez pour construire les solutions de demain.**



#### Qui peut rejoindre le Collectif ?

**Vous êtes atteint ou avez vécu un cancer ou accompagné un proche ?**  
Chaque expérience compte pour refléter la pluralité des parcours vécus. Aucune formation préalable n'est nécessaire.



#### Pourquoi vous mobiliser ?

- **Partagez votre vécu**, vos besoins et échangez avec d'autres personnes.
- **Contribuez à des actions** concrètes (témoignages, enquêtes, groupes de travail, etc.) et portez des propositions pour améliorer l'accompagnement des personnes malades et aidantes.



#### Comment ça fonctionne ?

**Un engagement flexible:** à distance ou en présentiel, selon vos envies et disponibilités.  
**Un cadre sécurisé** et accompagné par un animateur dédié. Des temps d'échanges, de formation et de **soutien**.



#### REJOIGNEZ-NOUS !

Formulaire de candidature : <https://candidature-collectif.ligue-cancer.net>  
Pour plus d'informations, contactez-nous : [collectif.patients-aidants@ligue-cancer.net](mailto:collectif.patients-aidants@ligue-cancer.net)  
ou appelez le 01 53 55 25 85.



Lancé en novembre 2024, découvrez en quoi consiste ce Collectif qui vise à porter haut la voix des personnes malades et aidantes.

Cette initiative permet aux personnes touchées par la maladie cancéreuse de valoriser leurs vécus et leurs connaissances, en s'impliquant bénévolement, en présentiel ou à distance, dans des actions et des échanges permettant de faire progresser la lutte contre le cancer, améliorer les politiques de santé et l'ensemble des aspects qui touchent les personnes malades et aidantes.

La particularité du Collectif est qu'il permet à ses membres de **s'impliquer librement et directement en fonction de leurs intérêts et disponibilités, sans contraintes ni compétences requises.**

Le comité du Gard de la Ligue contre le cancer a récemment communiqué autour du dispositif afin de renforcer la participation et la représentation des personnes concernées par la maladie.

Grâce à cette mobilisation, deux nouvelles personnes ont déjà rejoint le Collectif et se sont engagées à nos côtés pour contribuer activement à nos actions. Par ailleurs, notre comité a pu solliciter certains membres du Collectif pour tester plusieurs de nos outils en cours de développement. **Leurs retours, précieux et concrets, nous permettent d'améliorer la qualité de nos dispositifs et d'assurer qu'ils répondent réellement aux besoins des usagers.**

Cette dynamique confirme l'importance du Collectif comme espace de participation, d'expression et de co-construction au service des personnes malades et de leurs proches.

# PARCOURS GLOBAL DE SOINS DE SUPPORT

A l'issue d'un appel à projet, le Comité du Gard met en œuvre pour l'ARS Occitanie un parcours de soins global après le traitement d'un cancer pour les personnes en affection de longue durée (ALD). L'enjeu de ce parcours est d'améliorer la qualité de vie des patients, de réduire les risques de séquelles et de prévenir les rechutes.

**Le comité du Gard est la seule structure coordonnatrice de ce dispositif dans le département. Afin de répondre à l'ensemble des besoins, le conseil d'administration, avec le soutien de la CPAM du Gard, a décidé d'ouvrir le dispositif à tous les patients atteints par la pathologie, qu'ils soient en cours de traitement ou terminé.**

Un dispositif inédit d'accompagnement qui s'inscrit dans la stratégie décennale de lutte contre le cancer 2021-2030 et qui vise à améliorer la qualité de vie et le bien-être des personnes ayant eu un cancer.

En fonction des besoins de la personne, ce parcours est individualisé et modulable. Il peut comprendre un bilan d'activité physique, qui donne lieu à l'élaboration d'un projet d'activité physique adaptée, un bilan diététique, un bilan psychologique ainsi que des consultations de suivi diététiques et psychologiques.

La loi précise que ce parcours sera soumis à prescription (par un oncologue, un pédiatre, ou le médecin traitant du patient) dans un montant maximal de 180 euros par an et par patient, sans reste à charge ni avance de frais pour le patient.

**Tout au long de l'année le comité du Gard a mis en place des partenariats avec les Maison de Santé et les CPTS. Grâce à la stratégie adoptée par le conseil d'administration le comité a pu accompagner plus de 902 patients en depuis janvier 2023, grâce à 360 prescripteurs.**

The infographic features logos for the République Française, La Ligue, Assurance Maladie Gard, and ARS Occitanie. The main title reads: 'UN PARCOURS PERSONNALISÉ POUR PRENDRE SOIN DE VOUS PENDANT ET APRÈS UN CANCER'. It illustrates a cycle of care with three main components: 'Bilan activité physique adaptée', 'Bilan / suivi diététique', and 'Bilan / suivi psychologique'. A central text box states: 'En cours de traitement ou ayant terminé vos soins, vous pouvez bénéficier sur prescription médicale d'un parcours individualisé de soins proche de votre domicile pour améliorer votre bien-être et votre qualité de vie.' A red ribbon with a gold seal containing '#1' is prominently displayed. A call to action bubble says: 'Parlez-en à votre oncologue ou votre médecin traitant !'. At the bottom, it provides contact information: 'pour plus d'informations contactez le comité du Gard Ligue Contre le Cancer: 07 39 17 - 06 50 25 49 07' and the email 'support.cd30@ligue-cancer.net'.

# PARCOURS ACCOMPAGNÉ ET COORDONNÉ EN ONCOLOGIE RELATIF AUX SOINS DE SUPPORT

A l'issue d'un nouvel appel à projet, le Comité du GARD a, pour l'ARS Occitanie, mis en œuvre un Parcours Accompagné et Coordonné en Oncologie Relatif aux soins de support pour les personnes touchées par la maladie cancéreuse, dès la phase active de traitement, en affectation de longue durée (ALD).

**Le Comité du GARD est la seule structure coordinatrice de cette expérimentation dans le département.**

PACOSS est l'expérimentation d'une nouvelle organisation coordonnée et renforcée du parcours de soins oncologiques de support permettant de répondre aux besoins de proximité de la personne touchée par la maladie cancéreuse en lui donnant accès à d'autres soins oncologiques de support et de mieux-être dans un cadre coordonné, accompagné et sécurisé.

Ce parcours individualisé est suivi par une infirmière et la structure peut comprendre un accompagnement en soutien psychologique et en diététique et nutrition, un suivi en activité physique adaptée (bilan initial et final), accompagnement sur les troubles de la sexualité et des soins complémentaires en séances individuelles en socio-esthétique et en sophrologie.

Ce parcours est soumis à une recommandation de soins de support tenant compte des besoins repérés à partir de questionnaires validés (INCa) avec l'accord du patient établie par l'infirmière et validée par un prescripteur (oncologue, pédiatre, médecin traitant du patient) dans un montant maximal de 225€ euros par patient, sans reste à charge ni avance de frais pour le patient.

**Tout au long de l'année le comité du GARD a mis en place des partenariats avec les Maisons de Santé et les CPTS et s'est investi pour améliorer la coordination médecin de ville, secteur médico-social, hôpital. Grâce à la stratégie adoptée par le conseil d'administration, le Comité a pu, grâce à sa coordination avec 5 infirmiers(e)s, accompagner 15 personnes en 2025.**

# TROUBLES COGNITIFS

Environ 50% (18-78%...) des personnes ayant eu un cancer se plaignent de troubles cognitifs soit 150 000 nouvelles personnes en France chaque année dont 50 000 personnes en activité professionnelle.

**Le comité du Gard s'est rapproché de l'Association onCOGITE depuis 2023, pour développer les soins de support visant à réduire les troubles cognitifs liés au cancer.**

**En 2025, nous avons pu mettre en place les ateliers en présentiel en complément des orientations vers la plateforme, pour 114 personnes.**

onCOGITE est une association Loi 1901 reconnue d'intérêt général lauréate en 2021 du Prix Galien et du Prix Innovation Unicancer. Elle a pour vocation d'aider les patients atteints d'un cancer à surmonter leurs troubles cognitifs.

La méthode est le fruit d'une solide expertise en neurosciences et de six années d'expérience d'animation d'ateliers spécialement dédiés à la prise en charge de patients atteints d'un cancer et présentant des troubles cognitifs liés aux traitements.

Elle repose sur la proposition d'exercices spécialement créés pour ces patients afin de les amener à retrouver une certaine performance cognitive. Un parcours de remédiation cognitive dure entre 4 et 6 mois à raison d'un atelier par semaine.

Le but des ateliers n'est pas de réussir chaque exercice proposé mais bien de remettre en marche le cerveau et de retrouver un confort de travail. onCOGITE propose chaque semaine 1h30 d'exercices enchaînés à un rythme soutenu en atelier soit en séance visio soit en séance en présentiel.



**onCOGITE.**

LES ATELIERS QUI RECONNECTENT LES NEURONES !

**Des ateliers pour lutter contre les troubles cognitifs après un cancer**

- Vous avez eu ou avez un cancer et vous avez été traité.e par chimiothérapie, hormonothérapie, immunothérapie, etc.
- Vous avez des troubles de l'attention, de la concentration, de la mémoire.
- Rassurez-vous, vous n'êtes pas seul.e !

onCOGITE  
peut vous aider à récupérer  
une grande partie de  
vos fonctions cognitives.



# DONS ACCESSOIRES ET PROTHÈSES

## DON DE PROTHESES CAPILLAIRES, FOULARDS ET TURBANS

L'un des effets secondaires possible de la chimiothérapie est la chute des cheveux et la fragilisation du système pileux... C'est pourquoi le Comité du Gard collecte les prothèses capillaires, foulards et turbans que les malades n'utilisent plus.

Ces dons sont redistribués gratuitement, auprès des personnes malades n'ayant pas les moyens financiers d'en acquérir et pour toute autre raison. **Nous disposons d'un stock de 40 perruques reconditionnées, foulards et turbans disponibles gratuitement pour les personnes malades.**

Grâce à la sollicitation des pouvoirs publics par la Ligue Contre le Cancer, les personnes qui ont perdu leurs cheveux en raison d'une maladie ou du traitement de cette maladie (une chimiothérapie notamment) peuvent bénéficier d'une prise en charge allant jusqu'à 100 % de leur perruque soit 350€ ou des accessoires.

## COUSSINS COEUR

Ce coussin est destiné aux femmes et aux hommes opérés d'un cancer du sein, et plus spécialement à ceux ayant subi un curage axillaire. Il est utile et peut être utilisé :

- Pour améliorer le confort en cas de lymphœdème,
- Après une utilisation prolongée du bras opéré,
- Durant les moments de repos.

**Depuis des années, le Comité du Gard donne gratuitement aux personnes malades qui en font la demande des coussins Cœur.**



## COUSSIN COEUR

**Le compagnon idéal après l'opération pour les femmes opérées d'un cancer du sein, et plus spécialement celles ayant subi un curage axillaire.**

Il a été pensé par un cancérologue américain, sa forme spéciale permet de le glisser sous l'aisselle et évite ainsi la pression du bras sur les cicatrices.

**Les occasions d'emploi du coussin cœur sont les suivantes :**

- Pour améliorer le confort en cas de lymphœdème après l'opération.
- Après une utilisation prolongée du bras opéré : telles que les activités de ménage, conduite, utilisation de la souris, sport, après avoir porté du poids, courses, petits travaux répétitifs.
- Durant les moments de repos : en regardant la télé, durant les longs trajets de voiture comme passager, salle d'attente, avant de s'endormir.
- Soulage après une exposition à des températures un peu plus élevées favorisant la sensation de lourdeur.
- Permet ainsi de patienter jusqu'à la prise en charge d'un kinésithérapeute spécialisé.

Ce coussin est pré lavé et lavable à 40°C, rembourré d'ouate anallergique et antibactérienne.

**Pour vous le procurer :**

- Auprès du secrétariat du Comité du Gard : 04 66 67 39 17
- De l'ERI (Institut de Cancérologie du Gard) : 04 34 03 46 09

**Ce coussin cœur vous est offert grâce aux dons collectés par le Comité du Gard. Un grand MERCI à tous les généreux donateurs.**

# ACCOMPAGNEMENT SOCIAL

## AIDES FINANCIÈRES ET AIDES À DOMICILE

La commission sociale attribue des secours financiers aux personnes économiquement fragilisées par la maladie, de façon ponctuelle et complémentaire aux dispositifs légaux. La commission se réunit tous les mois et attribue des aides financières allant jusqu'à 500€. La majorité des aides attribuées concernent : les aides à la subsistance (besoins élémentaires), l'énergie, les frais d'obsèques et les différents restes à charge (dont les prothèses capillaires et autres). Depuis 2022, le comité propose la prise en charge du tatouage 3D qui aide de nombreuses femmes à se réapproprier leur corps après un cancer du sein, et participe grandement à la reconstruction après la maladie. Il en est de même pour la dermopigmentation des sourcils.

De façon complémentaire, le comité peut attribuer des heures d'aide à domicile. Face aux besoins croissant des personnes malades et de leurs proches, le comité a pris la décision d'augmenter le nombre d'heures prises en charge. **Ainsi depuis 2024 nous le forfait est passé de 10h à 14 heures d'aide à domicile.** Cette aide a pour but de faciliter les activités de la vie courante des personnes malades (l'aide à la toilette et à l'habillage, la préparation des repas, l'entretien du logement, l'aide aux déplacements...) grâce à l'intervention d'une auxiliaire de vie sociale.

**Pour l'année 2025, le montant attribué pour le secours financier et l'aide à domicile est de 77 313,95 € pour 134 dossiers accordés, avec une médiane de 300€. En complément, le comité a financé 92 dossiers d'aide à domicile.**

25 dossiers  
Frais liés à  
l'habitation



24 dossiers  
soutien aux frais  
d'obsèques



14 dossiers  
Tatouages aréole  
et sourcils



50 dossiers  
Aide à la  
subsistance

21 dossiers  
aide au reste à  
charge

# ACCOMPAGNER LES PROCHES AIDANTS

Parce que le cancer n'est pas un combat individuel. 1 homme sur 2 et 1 femme sur 3 se verra diagnostiquer un cancer avant ses 85 ans. Tout au long de leur parcours, ces personnes malades sont épaulées par leurs proches : un époux, une sœur, un enfant, une amie, un collègue ou encore une voisine.

Ces proches apportent au quotidien un soutien moral, technique ou encore financier fondamental, et participent de manière invisible à la qualité de l'accompagnement de la personne malade. Ce sont des « combattants silencieux du cancer ». Les personnes malades évoquent l'annonce comme un tsunami. C'est la même chose pour les proches aidants.



Informations



Orientation



Soutien  
psychologique



Socio-  
esthétique



Accompagnement  
diététique



Onco  
sexologie



Aides financières  
et à domicile

La Ligue accompagne au quotidien au niveau local et national les proches aidants pour les aider en tant que personne, les soutenir dans leur mission d'aide, lutter contre leur isolement et leur stigmatisation.



- **Un numéro vert national gratuit, anonyme et confidentiel : 0 800 940 939 (écoute, l'informations juridiques, accompagnement à l'assurabilité et au crédit).**
- **Un site internet Mes Droits, Mes Démarches en cas de besoin d'informations sociales et administratives.**
- **Soins de support et activités de bien être**
- **Financement d'heures d'aide à domicile.**
- **Aides à la prise en charge des frais d'obsèques.**

# L'AIDE AU RETOUR À L'EMPLOI ET À LA VIE PROFESSIONNELLE

Au sein du comité, nous plaçons l'accompagnement social, familial et professionnel au cœur de nos actions. Chaque personne que nous rencontrons bénéficie d'un parcours véritablement personnalisé, construit pas à pas avec notre travailleur social, afin de prendre en compte la réalité de sa vie, ses fragilités, mais aussi ses forces et ses aspirations. Cet accompagnement repose sur une prise en charge pluridisciplinaire, combinant soutien psychologique, coaching, et accompagnement social. Grâce à ce dispositif, les personnes malades peuvent bénéficier de séances dédiées pour réfléchir, réorganiser ou redéfinir leur projet professionnel après un cancer. Chaque étape est ajustée en fonction de leurs besoins, rendant l'ensemble du parcours sur mesure, humain et progressif.

92 % des personnes ayant perdu leur emploi, l'ont perdu dans les 15 mois suivant le diagnostic. 3 personnes sur 10, qui étaient en emploi effectif au moment du diagnostic ont perdu ou quitté leur emploi, 2 ans après. Deux ans après le diagnostic d'un cancer du sein, 1 femme sur 5 n'a pas repris son travail, rappelait l'étude française basée sur la cohorte Canto.

La Ligue Contre le Cancer poursuit son engagement sur le projet "Accompagnement au retour à l'emploi", auprès des personnes touchées par la maladie.



**En 2024, 27 nouvelles personnes (femmes et hommes) ont été accompagnées dans leurs démarches professionnelles. Depuis novembre 2019 nous avons accompagné 118 personnes dans leurs démarches professionnelles.**

# ACTIVITÉS DE BIEN-ÊTRE

## SOINS SOCIO-ESTHÉTIQUE

Les soins socio-esthétique, sont réalisés par des professionnels, lors de séances individuelles et/ou d'ateliers collectifs. Ils procurent aux personnes malades un moment de bien-être et les aident à retrouver une estime de soi souvent mise à mal par les traitements. Ils peuvent également soulager les effets secondaires cutanés induits par les traitements.



**192 bénéficiaires**  
**346 séances réalisées**  
**45 ateliers collectifs**

## SOPHROLOGIE

La sophrologie est utilisée en tant que soin de support par les femmes et les hommes touchés par un cancer, notamment pour amoindrir la fatigue, les douleurs et l'anxiété induites par la maladie et les traitements. La sophrologie est un ensemble de techniques qui permettent aux personnes malades de prendre conscience de leurs ressources, de les mobiliser et de les renforcer, afin de se sentir acteur de la gestion des troubles occasionnés par les traitements.



**208 bénéficiaires**  
**363 séances réalisées**

## RÉFLEXOLOGIE PLANTAIRE

La réflexologie est une pratique manuelle qui consiste à exercer des pressions sur différentes zones du pied. Elle est utilisée principalement pour favoriser la détente et le bien-être. Certaines personnes peuvent ressentir une diminution du stress ou une sensation de relaxation après une séance.

De manière générale, ces massages apportent une sensation de confort, soulagent certaines tensions et favoriser un moment de relâchement essentiel pour les personnes touchées par la maladie.



**203 bénéficiaires**  
**387 séances réalisées**

# L'INNOVATION ET L'EFFICACITÉ AU COEUR DE NOS ACTIONS

## LE PROJET PROXYBUS : RAPPROCHER LA PRÉVENTION, AMENER LES SOINS DE SUPPORT AU PLUS PRÈS DE CHACUN POUR RÉDUIRE LES INÉGALITÉS

Porté grâce au dispositif national Au fil de la Ligue, le Proxybus représente l'une des innovations majeures déployées cette année par la Ligue contre le Cancer. Pensé comme un outil mobile de prévention et d'accompagnement, il répond à un défi essentiel : aller vers les publics les plus vulnérables, ceux pour qui l'accès à l'information, aux dépistages ou aux soins de support reste limité. En sillonnant les territoires, le Proxybus concrétise une ambition forte : réduire les inégalités territoriales de santé et amener la Ligue là où elle est la plus attendue. Grâce à sa mobilité et à sa modularité, le Proxybus devient un véritable pont entre les habitants, les professionnels de santé et les bénévoles, en créant des occasions de rencontre et d'accompagnement qui n'auraient autrement pas existé.

Les quatre premiers mois d'expérimentation ont démontré la pertinence et l'efficacité du projet. Le Proxybus a permis d'informer des centaines de personnes sur les dépistages et les comportements favorables à la santé. Son offre de soins de support (notamment des rendez-vous de socio-esthétique et de soutien psychologique) a bénéficié aux personnes touchées par la maladie et aux proches aidants.

### L'impact est particulièrement significatif :

- 188 frottis de dépistage HPV réalisés,
- Plus de 50 prises de rendez-vous pour des mammographies,
- 37 tests immunologiques remis
- 4 demi-journées proposant des soins de support itinérants

Au-delà de ses actions directes, le projet suscite une dynamique territoriale remarquable. Les premiers financements de partenaires et retombées de presse témoignent d'un réel engouement. Plusieurs collaborations se dessinent déjà.



# PRÉVENTION AVEC LES ÉCOLES

## EXPLO SANTÉ

Ce programme permet d'aborder la santé sous un regard global, essentiel pour l'enfant. La démarche éducative du projet priorise les méthodes participatives associant l'élève et son entourage afin de le rendre acteur de ses apprentissages et auteur de ses savoirs dans son milieu de vie.

Le programme propose, par année scolaire, un module de 2 séances de 1h30 chacune. Il fonctionne de manière optimale lorsqu'il est suivi sur les 3 niveaux :

**CE2 :**  
module 1 : qu'est-ce que la santé ?

module 2 : tout savoir sur les émotions

**CM1 :**  
module 1 : mon environnement et moi

module 2 : les écrans sans dangers

**CM2 :**  
module 1 : reconnaître les conduites à risques au collège  
module 2 : tous en scène sur les conduites à risques !

**En 2025, nous sommes intervenus au sein de 14 classes d'écoles primaires et nous avons sensibilisé plus de 410 élèves.**

## PRÉVENTION AUX RISQUES DU SOLEIL

A travers une démarche participative, l'objectif du projet est, dans un premier temps, de sensibiliser le grand public (enfants, adolescents, parents...) aux risques liés à l'exposition au soleil et de l'informer sur les moyens de se protéger.

**En 2025, nous sommes intervenus sur 4 actions de prévention aux risques du soleil au sein d'écoles primaires et d'ALSH.**



# FORMATION ESCAPE GAME

## ESCAPE GAME TABAC, ALCOOL ET ALIMENTATION

En promotion de la santé, la conception d'un nouveau projet repose avant tout sur une démarche créative, capable d'engager les publics autrement et de les rendre réellement acteurs. C'est dans cet esprit que le Comité du Gard a développé en 2019 «Healthscape», un escape game pédagogique centré sur les risques liés au tabagisme. Inspiré de l'univers des jeux d'évasion, particulièrement attractifs pour les jeunes, il plonge les participants dans une mission où la résolution d'énigmes devient le moteur de compréhension et d'apprentissage.

**Au fil des années, l'offre s'est enrichie avec deux nouveaux outils, élargissant la thématique aux risques liés à l'alcool et aux comportements alimentaires.**

Au-delà du contenu, ces escape games contribuent pleinement au développement des compétences psychosociales : coopération, communication, pensée critique, résolution de problèmes, gestion des émotions ou encore capacité à prendre des décisions éclairées. En mobilisant ces compétences de manière ludique et immersive, les participants intègrent plus facilement les connaissances et sont mieux armés pour analyser les situations du quotidien, **exercer leur libre arbitre et faire des choix plus favorables à leur santé.**

**En 2025, nous avons continué de mettre en place des sessions de formation aux outils pour une passation de connaissances et de techniques d'animations sur les addictions.**

**A ce jour, 16 établissements scolaires et structures associatives ont eu accès aux formations et à un accompagnement pour une première mise en place des outils.**



# PROGRAMME UNPLUGGED

## AGIR EFFICACEMENT TOUT AU LONG DE L'ANNÉE

Unplugged est un programme évalué de prévention qui développe les compétences psychosociales autour des conduites addictives, notamment l'alcool, le tabac, le cannabis et les écrans.

Il est destiné aux élèves de 6ème et de 5ème.

Ce programme est composé de 12 à 13 séances interactives d'une heure par classe. Les séances sont co-animées entre une personne formée de notre équipe prévention, et une personne de l'équipe éducative de l'établissement scolaire formée également.

La première année, toutes les séances sont en co-animation. Il y a ensuite une autonomie évolutive sur les 2 années suivantes pour que la personne de l'équipe éducative puisse mettre en place entièrement le programme auprès des élèves.

Les objectifs du programme sont de :

- Favoriser la confiance soi, l'expression de soi et le respect des autres,
- Décrypter les attitudes positives et négatives à l'égard des produits, les influences et attentes du groupe, les croyances sur les produits et leurs effets,
- Apporter un regard critique sur ces influences et ces croyances,
- Développer les habiletés de communication, d'affirmation, de conciliation.



### Table des matières

Introduction	2
Aperçu des séances du manuel Unplugged	4
Séance 1	Bienvenue dans « Unplugged » 10
Séance 2	Être ou ne pas être dans un groupe 12
Séance 3	Alcool, risques et protection 16
Séance 4	Et si c'était faux? 18
Séance 5	Tabac, chicha - que sais-je? 20
Séance 6	Exprime tes émotions 22
Séance 7	Être en confiance, savoir dire non 24
Séance 8	Briser la glace 26
Séance 9	Infos / intox 28
Séance 10	La force est en nous 30
Séance 11	Trouve des solutions! 32
Séance 12	Unplugged awards 34
Séance optionnelle: les écrans	36
Activités énergisantes	38
Réponses au quiz tabac (séance 5)	41
Questions pour la séance 9	42
Remerciements	44
Références	45

**Sur l'année 2024-2025, le comité a accompagné deux établissements dans la mise en œuvre de leur projet.**

Cette année, une part essentielle de notre engagement a été consacrée à soutenir et à renforcer l'autonomisation des équipes pédagogiques, afin qu'elles puissent porter le projet avec confiance et maîtrise.



# PRÉVENTION EN ENTREPRISE

## LIG'ENTREPRISES

**40% des personnes qui apprennent qu'elles ont un cancer sont en emploi.**

En plus d'accompagner les personnes malades dans le retour ou maintien à l'emploi, la Ligue Contre le Cancer accompagne les entreprises.

Nous permettons de fédérer les équipes, de mobiliser les collaborateurs autour de valeurs fortes, de préserver la santé des salariés et de développer positivement l'attractivité de la marque employeur.

Le projet « Lig' Entreprises » comporte une proposition de services à destination des entreprises répondant à deux objectifs :

- Favoriser la prévention,
- Favoriser le retour et le maintien dans l'emploi des salariés ayant un cancer.

**En 2025, nous sommes intervenus sur plus de 25 entreprises dont le CEA, ENEDIS, Vinci, LCS, VISAUDIO, D&S, le Crédit Agricole, etc.**

### LIG'ENTREPRISES EN ACTIONS

2 axes d'interventions pour mettre des mots sur le cancer

#### Prévention et dépistages

Être informé sur les facteurs de risques, les bienfaits d'une hygiène de vie adaptée et les campagnes de dépistages.



TABAC



ALCOOL



ALIMENTATION



ACTIVITÉ PHYSIQUE



PROTECTION SOLAIRE



DÉPISTAGES

#### Retour et maintien dans l'emploi

Échanger et être sensibilisé pour mieux accompagner et appréhender les répercussions professionnelles et sociales du cancer.

##### CONFÉRENCE

Cancer et emploi : parlons-en ?

##### SERIOUS GAME

Jeu interactif pour mieux comprendre l'impact de la maladie du point de vue du travailleur atteint de cancer et de ses collègues.

##### SENSIBILISATION MANAGERS

Comment accompagner un collaborateur atteint de cancer ?

##### INFORMATION ET SOUTIEN

des salariés touchés par un cancer

### LIG'ENTREPRISES UN PROGRAMME DE LA LIGUE CONTRE LE CANCER

Notre association lutte sur tous les fronts de la maladie à travers 4 missions



#### SOUTIEN À LA RECHERCHE SUR LE CANCER

1<sup>er</sup> financeur privé de la recherche en oncologie en France : plusieurs centaines de projets de recherche soutenus par an.



#### ACTIONS POUR LES PERSONNES MALADES ET LEURS PROCHES

70 000 personnes accueillies dans plus de 300 espaces Ligue et 10 000 familles aidées financièrement chaque année.



#### PRÉVENTION ET PROMOTION DU DÉPISTAGE

120 000 jeunes participants aux actions d'éducation à la santé et plus de 3 000 actions de promotion des dépistages sur le territoire.



#### SOCIÉTÉ ET POLITIQUES DE SANTÉ

Rapport annuel de l'Observatoire social des cancers et actions de plaidoyer.

Des interventions adaptées aux entreprises en présentiel et en distanciel



STANDS



ATELIERS



OUTILS LUDIQUES



OUTILS NUMÉRIQUES

**ILS ONT TROUVÉ LES MOTS**

Écoutez une entreprise qui a souhaité être sensibilisée pour mieux accompagner ses collaborateurs face au cancer

Scannez le QR Code pour découvrir leur rapport sur la situation.

Reconnue d'utilité publique, apolitique et indépendante financièrement, la Ligue contre le cancer, association loi 1901 créée en 1918, repose sur la générosité de tous.

Une présence au plus proche de ceux qui en ont besoin



103

COMITÉS

en France métropolitaine et en Outre-mer



500 000

ADHÉRENTS

Source : Rapport d'activité 2023



11 200

BÉNÉVOLES RÉGULIERS

Source : Rapport d'activité 2023



La Ligue contre le cancer est agréée par le Doin en Corse (Comité de la Corse). Il s'agit d'un respect de la loi de bonne conduite que la Ligue s'est engagée à respecter pour la collecte de fonds et la transparence de la gestion. La Ligue est soumise au contrôle de la Cour des Comptes afin de garantir la bonne gestion de ses deniers. Les comptes de la Ligue sont disponibles sur notre site et publiés sur le Journal officiel.

# JOURNÉES DE DÉPISTAGE

## JOURNÉES SANTÉ FEMMES

En collaboration avec la CPAM du Gard et le CRCDC, nous invitons au sein d'une journée, les femmes de 25 à 74 ans du territoire qui n'ont pas effectué l'un des 3 dépistages (cancer du sein, cancer colorectal, cancer du col de l'utérus).

Sur place, les femmes peuvent réaliser un frottis, se procurer un test pour le dépistage du cancer colorectal et/ou prendre rendez-vous pour une mammographie dans le centre de radiologie agréé de leur choix.

**Sur l'année 2025, 16 Journées Santé Femmes ont été mises en place et ont permis d'accompagner plus de 1000 personnes.**

**Ce projet mis en œuvre sur le territoire depuis 2019 a fait preuve d'efficacité pour améliorer l'accès au dépistage puisqu'il passe de l'information à l'accompagnement.**

**Grâce à nous, chaque action permet d'augmenter la participation aux 3 dépistages organisés.**



## JOURNÉES SANTÉ AUTONOMES / JOURNÉES SANTÉ ENTREPRISES

A la suite d'une première Journée Santé Femmes réalisée au sein des structures, et grâce au soutien financier de l'Assurance Maladie du Gard, nous accompagnons les maisons de santé pluriprofessionnelles (MSP) et les communautés professionnelles territoriale de santé (CPTS) à la poursuite de journées santé de dépistage en autonomie.

**En 2025, 14 actions ont été réalisées sur l'ensemble du département grâce à l'engagement de chaque partenaire.**

# CAMPAGNES DE DÉPISTAGES

## OCTOBRE ROSE



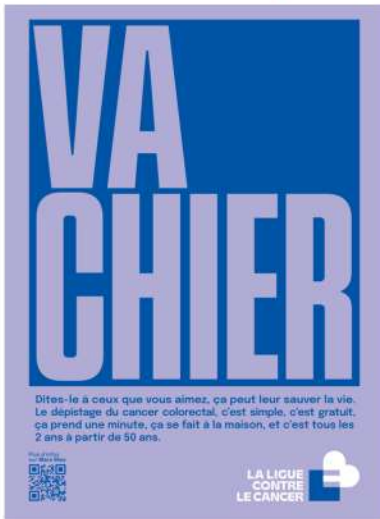
A l'aide du buste de palpation, de stands, de temps d'échanges... la Ligue s'engage à sensibiliser le plus grand nombre pour augmenter la participation au dépistage organisé de ces cancers féminins.

**Nous étions présents sur plus de 65 actions de prévention et plus de 95 manifestations sur le territoire.**

**Grâce à l'engagement de nos bénévoles et de nos partenaires, nous avons pu récolter plus de 110 000 €.**



## MARS BLEU



Assimilé au mois de promotion du dépistage du cancer colorectal, Mars Bleu permet d'aborder ce dépistage dit tabou qui concerne les femmes et les hommes. Face à cet enjeu majeur de santé publique, il est indispensable de libérer la parole et de rappeler que, malgré la simplicité du test, la participation reste insuffisante avec seulement  $\frac{1}{3}$  des personnes concernées qui réalisent le dépistage au niveau national.

**En 2025, 9 actions ont été faites au sein des hôpitaux et entreprises du département.**

## CHALLENGE DES GENTLEMEN



Chaque année, la campagne nationale Challenge des Gentlemen rappelle que la santé masculine reste encore largement méconnue. Elle vise à ouvrir le dialogue sur les cancers qui touchent les hommes, en sensibilisant à la prévention, aux dépistages essentiels et en mobilisant le public autour d'actions simples mais déterminantes pour sauver des vies.

**Pour cette cinquième édition le comité a pu développer des actions de prévention et de dépistage au sein d'entreprises en visioconférence et au sein même des structures.**

# CAMPAGNES DE PRÉVENTION

## DRY JANUARY

A nouveau, la Ligue Contre le Cancer s'est associée au Défi de Janvier ! Le Dry January - Défi de janvier est une campagne citoyenne soutenue par un mouvement international. Chaque année pendant un mois, des millions de personnes font une pause dans leur consommation d'alcool au mois de janvier.

La règle du Défi de Janvier est simple : ne pas boire d'alcool entre le 1er et le 31 janvier, ni plus ni moins. Aucun jugement, que le défi soit relevé ou non : à chacun de faire un choix personnel avec ses propres objectifs et d'en constater les bénéfices.



**Cette année, nous sommes intervenus avec les collèges, les lycées ainsi que dans les entreprises afin de sensibiliser toute la population.**

## SEPTEMBRE EN OR

Mois consacré à la lutte contre les cancers pédiatriques, le comité s'est mobilisé pour sensibiliser le public.

**Cette année encore, le comité a mis en place plusieurs actions de terrain grâce à ses bénévoles dans les Espaces Ligue.**



## JOURNÉE MONDIALE SANS TABAC ET MOIS SANS TABAC



Le mois sans tabac est un défi collectif qui propose à tous les fumeurs pendant le mois de novembre d'arrêter de fumer. Cette action est réalisée sur un mois car des études ont montré que les chances d'arrêter de fumer étaient multipliées par cinq.



**En 2025, nos équipes ont été présentes au sein d'hôpitaux et entreprises partenaires pour informer chaque fumeur des avantages de l'arrêt ou la réduction du tabagisme.**

# ESPACES SANS TABAC

## DÉVELOPPER LES ENVIRONNEMENTS FAVORABLES À LA SANTÉ

Fort de son expérience de 2017 avec la Ville de Nîmes, le Comité du Gard poursuit le développement des espaces sans tabac sur le reste du département.

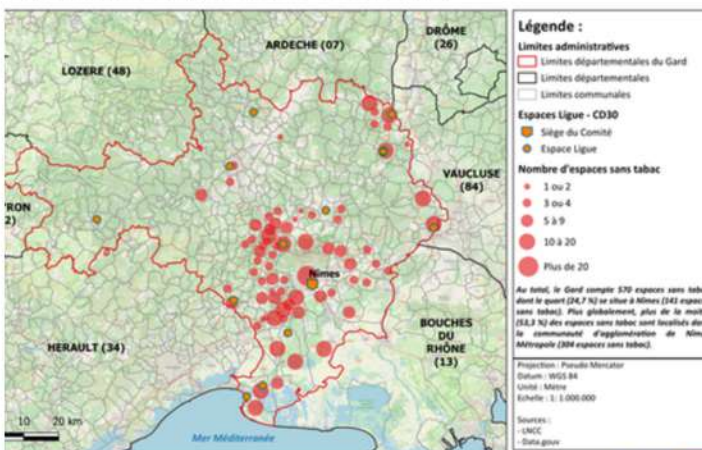
Ce label, développé par la Ligue Contre le Cancer en partenariat avec les municipalités, propose des espaces publics extérieurs qui sont, jusqu'à présent, non soumis à l'interdiction de fumer. Désormais, le tabac sera interdit dans ces espaces labellisés (plages, aires de jeux pour enfants, parcs, devant d'écoles, etc.). Il s'agit principalement d'espaces conviviaux et familiaux accueillant des enfants.



### Objectifs de ces espaces :

- Réduire l'initiation au tabagisme des jeunes,
- Éliminer l'exposition au tabagisme passif, notamment celle des enfants,
- Promouvoir l'exemplarité et la mise en place d'espaces publics conviviaux et sains,
- Préserver l'environnement des mégots de cigarettes et des incendies,
- Dénormaiser le tabagisme afin de changer les attitudes.

Répartition spatiale des espaces sans tabac - Comité du Gard (30)



**Le Gard compte plus de 570 Espaces Sans Tabac dans 75 communes, ce qui en fait le 3e département le plus engagé dans la lutte contre le tabac, grâce à l'implication des nos bénévoles référents.**

**Sur Nîmes, on compte 141 Espaces Sans Tabac près de 83 écoles et 58 aires de jeux des parcs et jardins de la Ville.**

# RÉSEAUX D'ACTEURS

## RÉSEAU DE PRÉVENTION ET DE DÉPISTAGE DES CANCERS SUR NÎMES

Afin de sensibiliser la population et promouvoir les dépistages des cancers, notre comité s'est engagé en 2022 aux côtés de la ville de Nîmes dans la création d'un premier grand réseau d'acteurs de santé.

Parmi les acteurs nous retrouvons l'ARS, la CPAM du Gard, le CRCDC-Occitanie, le CHU, le CODES, la CPTS Némausa, ainsi que d'autres associations qui agissent en faveur de la prévention des cancers.



**En 2025, dans la continuité et avec le recul des deux dernières années, le réseau a continué sa coordination et sa mutualisation d'actions pour promouvoir les dépistages auprès de publics éloignés du système de soin.**

## COORDINATION RÉGIONALE



Depuis plusieurs années, les comités départementaux de la région Occitanie mettent en commun leurs expériences et leurs compétences autour d'échanges de pratiques en distanciel. L'objectif est commun : s'entraider et apprendre les uns des autres pour uniformiser nos actions et nos accompagnements.

**Cette année nous avons ouvert ces échanges à d'autres comités de la région PACA et plus largement au Grand Sud de France. Chaque mois les bénévoles, salariés, alternants et services civiques se sont retrouvé autour de la prévention et de l'aide aux personnes malades/proches aidants.**

# FORMATIONS DES ÉQUIPES

## BÉNÉVOLES ET EQUIPES

Au comité du Gard, nous sommes soucieux de la qualité de l'accompagnement de nos équipes. C'est pourquoi nous avons mis en place un parcours de formation pour tous les bénévoles souhaitant être acteur de la Ligue Contre le Cancer.

Au minimum chacun participe à une réunion d'information sur la Ligue Contre le Cancer et les missions des bénévoles, en complément une journée est dédiée à la maladie cancéreuse, à la prévention ainsi qu'au fonctionnement de notre comité.

**En fonction des missions des bénévoles des formations spécifiques sont mises en place par notre école de formation (exemple : accueillir, accompagner les personnes malades, prendre la parole en public, manager des bénévoles, etc.).**

## SERVICES CIVIQUES

Pour améliorer les projets et déployer des actions de prévention sur le territoire, nous engageons des jeunes en service civique. Nous accompagnons le volontaire sur la réflexion de son projet de vie. Le volontaire a également accès à des formations (école de formation, gestion des conflits, PSC1, tabac, éducation pour la santé...) animées par des partenaires ou par nous.

**En 2025, nous avons accueillis 2 volontaires en service civique.**

## INSTITUT RÉGIONAL DE FORMATION SANITAIRE ET SOCIALE LANGUEDOC-ROUSSILLON

Depuis plusieurs années, nous mettons en place une session de formation "addiction et entretien motivationnel", "soins de support", "épidémiologie et cancer" auprès des étudiants infirmiers.



**Charte du bénévole**  
de la Ligue Contre le Cancer

Vous avez bien voulu, en donnant de votre temps à la Ligue contre le Cancer, adhérer à la cause qu'elle représente et aux actions qu'elle mène et nous vous en remercions. Nous sommes sûrs que vous retirerez de cette activité bénévole de multiples satisfactions. La présente charte a pour but de fixer d'une manière concrète les engagements réciproques.

Nom : \_\_\_\_\_  
Prénom : \_\_\_\_\_  
Titre de la Mission : \_\_\_\_\_

**La Ligue s'engage envers vous :**

- Vous considérer comme un collaborateur à part entière, et à ce titre vous donner toutes informations nécessaires sur la Ligue, ses objectifs et son fonctionnement ;
- Vous confier une activité correspondant à vos souhaits, et à vos compétences, en adéquation avec les besoins de la Ligue ;
- En espèce, vos objectifs opérationnels seront ceux définis dans la fiche de mission annexée à la présente charte ;
- Vous assurer un parcours de formation et un accompagnement par un responsable compétent ;
- Vous aider à vous insérer et à vous épanouir au sein de la Ligue ;
- Vous couvrir par une assurance adéquate.

**Vous vous engagez en retour envers la Ligue à :**

- Adhérer aux principes généraux de la Ligue et à vous considérer comme solidaire de la promotion et du développement de ses actions ;
- Assurer avec professionnalisme, discrétion et régularité l'activité que vous avez choisie ;
- Suivre les actions de formation obligatoires et celles spécifiques à la mission ;
- Collaborer dans un esprit de compréhension mutuelle avec les autres bénévoles, services civiques et les salariés ;
- Tenir informés la Ligue de toute modification éventuelle dans vos disponibilités ou dans vos données personnelles ;
- Consentir à donner une photographie afin d'apparaître dans nos annuaires et répertoires internes ;
- Adopter une posture de soutien et d'accompagnement, sans être dans le soin ;
- Respecter les choix de la personnes malade et des équipes médicales dans sa prise en charge.



# REJOIGNEZ-NOUS

## S'ENGAGER POUR NOTRE CAUSE

Grâce à l'engagement quotidien de nos bénévoles, stagiaires et services civiques nous pouvons proposer partout sur le département du Gard un accueil, des soins de support, des événements, etc.

Les bénévoles, la force de la Ligue contre le cancer La Ligue a pour but de lutter contre le cancer et ses conséquences en s'engageant à plusieurs niveaux :

- la recherche scientifique et médicale,
- les actions en faveur des personnes malades et de leurs proches,
- la prévention et la promotion des dépistages,
- la mobilisation de la société contre cette maladie.

Le bénévolat au sein de la Ligue Contre le Cancer s'appuie sur un engagement moral au travers de notre projet associatif et sur les actions menées par notre comité. Donner du temps pour notre cause, c'est l'opportunité de rejoindre la communauté des Ligueurs engagés et solidaires.

**Pour toute question vous pouvez contacter Muriel VACHET notre secrétaire (04 66 67 39 17) ou Marie Christine DURIEU, Administratrice en charge de la relation avec les bénévoles.**



**VOTRE ENGAGEMENT  
PEUT FAIRE TOUTE  
LA DIFFÉRENCE**





Pour plus d'informations sur nos **soins de support** et activités, **contactez-nous** ou venez à notre rencontre !

**MOLIÈRES-SUR-CÈZE**  
**06 10 88 51 51**

Maison des Associations  
Entrée 2 - GAMMAL  
Mardi de 13h30 à 15h30

**PONT-SAINT-ESPRIT**  
**06 51 47 28 41**

Salle 1.46, entrée D  
La Cazerne  
Mercredi 10h-12h

**BAGNOLS-SUR-CÈZE**  
**06 83 55 85 92**

2 Avenue Léon Blum :  
Mercredi 9h-12h  
Centre Hospitalier :  
Jeudi 9h-12h

**ALES**  
**07 83 50 07 34**

17 Grand Rue Jean Moulin  
Lundi et Jeudi de 14h à 17h

**UZES**  
**07 49 97 50 37**  
**06 61 35 38 99**

Accueil sur rdv

**NIMES**  
**Siège du comité**  
**04 66 67 39 17**

115 Allée Norbert Wiener  
Du lundi au vendredi

**VILLENEUVE-LEZ-AVIGNON**  
**06 18 39 89 17**  
**07 82 08 28 57**

Résidence Andaon Rue  
Victor Hugo Porte B :  
Mardi de 14h à 16h ou sur rdv

**LE VIGAN**  
**06 45 26 27 39**

Accueil sur rdv

**LA CALMETTE**  
**06 60 55 86 22**  
**06 78 68 43 43**

Mairie  
Accueil sur rdv

**SOMMIÈRES**  
**06 12 19 07 57**

Accueil sur rdv  
Mairie  
salle du Rdc

**TERRE DE CAMARGUE**  
**LE GRAU-DU-ROI**  
**AIGUES-MORTES**  
**06 51 13 42 31**

Au CCAS  
1er et 3e mercredi du mois

**VAUVERT**  
**06 03 69 32 21**

MSP La petite Camargue  
564 avenue de la Costière  
Accueil sur rdv



LCC30



[cd30@ligue-cancer.net](mailto:cd30@ligue-cancer.net)  
04 66 67 39 17

115 allée Norbert Wiener -  
BP 80 027 30 023 NIMES CEDEX 1



LIGUECONTRELECANCGARD