

Rapport d'activité Comité de Seine-et-Marne

2025



©Brigitte de Lécluse

LE MOT DU PRESIDENT

« L'année 2025 a marqué un tournant important pour notre comité. Portée par une gouvernance renouvelée et une équipe salariée réorganisée, notre association s'est engagée dans une dynamique nouvelle, fidèle aux valeurs de solidarité, de proximité et d'exigence de la Ligue contre le cancer.

Au cours des derniers mois, notre conseil d'administration a accueilli de nouveaux membres, renforçant ainsi notre capacité à piloter des actions ambitieuses et à poursuivre notre mission au cœur des territoires. Le bureau a également été renouvelé, apportant une énergie nouvelle et une volonté commune : amplifier notre impact auprès des personnes malades, de leurs proches, et auprès du grand public.

L'année a aussi été marquée par le départ à la retraite de nos deux salariées historiques, qui ont accompagné durant des années l'évolution du comité. Leur engagement, leur professionnalisme et leur humanité ont profondément contribué à l'ancrage de la Ligue dans le département.

En 2025, une nouvelle équipe opérationnelle a pris le relais, engagée au quotidien pour faire vivre les quatre missions fondatrices de la Ligue : prévenir, accompagner, soutenir la recherche et défendre la démocratie en santé.

Nous restons déterminés à faire progresser nos actions sur l'ensemble du territoire seine-et-marnais, avec le soutien indéfectible de nos bénévoles, donateurs, partenaires institutionnels et mécènes. »

Dr Christian THEODORE

Président du Comité de Seine-et-Marne
de la Ligue contre le cancer

SOMMAIRE

P2 - LE MOT DU PRESIDENT

P3 - SOMMAIRE

**P4 - L'ANNÉE 2025 EN QUELQUES
CHIFFRES**

**P5 - FAIRE AVANCER LA
RECHERCHE**

P9 - ACCOMPAGNER POUR AIDER

P12 - PRÉVENIR POUR PROTÉGER

P15 - MOBILISER POUR AGIR

P17 - NOTRE ÉQUIPE

P18 - FINANCES

P20 - PARTENARIATS

P22 - PERSPECTIVES 2026

**P23 - CONTACTS DES COMITÉS
D'ÎLE-DE-FRANCE**

L'ANNÉE 2025 EN QUELQUES CHIFFRES

Chaque année, le Comité départemental de la Ligue contre le cancer renforce son action au plus près des habitants du département. Cette page présente en un clin d'œil les chiffres clés de notre engagement collectif.



4 MISSIONS SOCIALES

Prévention, Recherche,
Accompagnement, Démocratie
en santé

46 
BÉNÉVOLES,
DONT 13
ADMINISTRATEURS

3 801
ADHÉRENTS-
DONATEURS

 **8**
ESPACES
LIGUE

 **6**
REPRÉSENTANTS
DES USAGERS



480 465 €
REVERSÉS À LA RECHERCHE

FAIRE AVANCER LA RECHERCHE

La recherche fondamentale constitue le socle de toutes les avancées en cancérologie. En soutenant des projets de recherche prometteurs, la Ligue contre le cancer agit directement au cœur des découvertes scientifiques qui transformeront les traitements d'aujourd'hui et de demain.

En 2025, le Comité de Seine-et-Marne a consacré **480 465 € à la recherche**, confirmant son engagement majeur pour l'innovation médicale.



Pour permettre à de jeunes scientifiques de développer leurs travaux dans les meilleures conditions, le comité de Seine-et-Marne a notamment financé deux thèses :

MINET Amandine - Institut Curie

Rôle des isoformes de polyadénylation intronique codant des microprotéines dans la réponse et la résistance des cancers du poumon à la chimio- et immuno-thérapie. **CANCERS DU POUMON**

GLATZ Julie - Université Paris Cité

Jeunes aidants et jeunes adultes aidants de parents avec un cancer : Mieux comprendre l'aide apportée, leurs difficultés et besoins pour mieux les accompagner. **AIDANTS**

En 2025, la Ligue contre le cancer demeure le 1er financeur associatif indépendant de la recherche en cancérologie.

FAIRE AVANCER LA RECHERCHE

En 2025, le comité de Seine-et-Marne de la Ligue contre le cancer a également soutenu **15 équipes labellisées** :

ASNAFI Vahid - Institut Necker Enfants Malades
Recherche fondamentale et thérapeutique sur les leucémies aiguës infoblastiques.
CANCERS PÉDIATRIQUES

AYRAULT Olivier - Inserm U1021 - CNRS UMR3347
Recherche fondamentale et thérapeutique sur le médulloblastome sur les cancers pédiatriques. **CANCERS PÉDIATRIQUES**

COLNOT Sabine - Inserm UMRS 1138
Recherche fondamentale et thérapeutique sur les hépatoblastomes sur les cancers pédiatriques. **CANCERS DU FOIE / CANCERS PÉDIATRIQUES**

DUVAL Alex - Centre de Recherche Saint-Antoine
Instabilité des microsatellites et cancer : de la biologie à la clinique. **CANCERS DU COLON, DE L'ESTOMAC ET DE L'UTÉRUS**

ETIENNE-MANNEVILLE Sandrine - Institut Pasteur
Cibler les filaments intermédiaires pour bloquer les capacités invasives des cellules de glioblastomes. **CANCERS DU CERVEAU**

FACHINETTI Daniele - CNRS UMR 144 - Institut Curie
Révéler les causes et les conséquences des aberrations des centromères dans les cellules humaines. **CANCERS DU COLON**

FERNANDEZ DE LUCO Reina - Institut Curie
Le rôle pro-métastatique des marques de H3K27 dans la régulation d'un programme d'épissage spécifique. **CANCERS DU SEIN**

KROEMER Guido - Institut Gustave Roussy
ACBP/DBI : une cible pour la prévention et le traitement du cancer. **CANCERS DU SEIN**

PINTARD Lionel - CNRS
Décryptage du mécanisme d'activation de la kinase Aurora A par Bora : talon d'Achille des cancers ? **CANCERS DU SEIN ET DES OVAIRES**

POUPONNOT Celio - Institut Curie
Le médulloblastome à haut risque de groupe 3. **CANCERS PÉDIATRIQUES**



FAIRE AVANCER LA RECHERCHE

RODRIGUEZ Raphaël – Institut Curie

Rôle et ciblage thérapeutique du cuivre dans les cancers à fort potentiel métastatique

CANCERS DU PANCREAS

SANSON Marc – Pitié Salpêtrière

Interactions cellulaires et modifications épigénétiques dans le micro-environnement des gliomes

CANCERS DU CERVEAU

SILBERZAN Pascal – Institut Curie

Caractérisation multiparamétrique de populations cellulaires en environnements multi-échelles.

CANCERS DU SEIN

STRICK Terence – CNRS

Rôles des fluctuations, de la stochasticité, et de la complexité dans les mécanismes de réparation de l'ADN.

CANCERS DU SEIN

VAGNER Stephan – Institut Curie

Protéines de liaison aux ARN, signalisation et cancer.

TOUS TYPES DE CANCERS



@Brigitte de Lécluse

FAIRE AVANCER LA RECHERCHE

Le comité de Seine-et-Marne a également financé les projets suivants :

PROJETS ENFANTS ADOS ET CANCER

ABBOU Samuel - Institut Gustave Roussy

La biopsie liquide pour l'étude de l'évolution spatiale et temporelle des cancers pédiatriques en rechute ou réfractaires. **CANCERS PEDIATRIQUES**

SELIMI Fekrije - CNRS

Recherche fondamentale et thérapeutique sur les médulloblastomes. **CANCERS PEDIATRIQUES**

RECHERCHE CLINIQUE

PAIRON Jean-Claude - CHI Créteil

Recherche clinique sur le dépistage organisé du cancer bronchopulmonaire chez des sujets exposés. **CANCERS DU POUMON**

THERAPIES CELLULAIRES INNOVANTES

PERFETTINI Jean-Luc - Institut Gustave Roussy

Développement et caractérisation d'une nouvelle thérapie cellulaire à base de monocytes afin de lutter contre le cancer du pancréas. **CANCERS DU PANCRÉAS**

MAIS AUSSI

MERIC Jean-Baptiste - Centre hospitalier de Bligny

Recherche clinique sur la neuropathie périphérique induite par la chimiothérapie par taxanes ou oxaliplatine avec utilisation de l'intelligence artificielle. **CANCERS DU SEIN**

Le comité de Seine-et-Marne a également financé UNICANCER à hauteur de 10 000 euros

Les projets soutenus portent en particulier sur l'amélioration du dépistage et de la qualité de vie. Ils visent aussi à lutter contre les cancers de mauvais pronostic, à s'assurer que les progrès bénéficient à tous, et à poursuivre les études sur les cancers de la femme jeune, ainsi que sur les cancers rares.

ACCOMPAGNER POUR AIDER

Parce qu'un cancer bouleverse toutes les dimensions de la vie – physique, psychologique, économique et sociale – le Comité de Seine-et-Marne propose un accompagnement global, gratuit et accessible à tous.

Nos actions visent à améliorer la qualité de vie pendant et après la maladie, en proximité avec les structures de soins du territoire. Cet accompagnement est destiné en priorité aux personnes malades, mais leurs proches peuvent eux aussi en bénéficier.

LES ESPACES LIGUE, DES LIEUX D'ÉCOUTE ET D'INFORMATION

Les Espaces Ligue sont des lieux d'écoute, d'information et de soutien ouverts à toutes les personnes touchées par le cancer. Implantés au cœur des principaux établissements de santé du département, ils permettent d'assurer une présence régulière et bienveillante auprès des patients et de leurs proches.

Le territoire compte 8 Espaces Ligue :

- à Melun, dans les locaux du comité départemental, mais aussi au Santépôle et à la Clinique Saint-Jean l'Ermitage ;
- au Centre hospitalier de Fontainebleau ;
- au Centre hospitalier de Marne-la-Vallée, à Jossigny ;
- à la Clinique Saint-Faron à Mareuil-lès-Meaux ;
- au Centre hospitalier de Provins ;
- à l'Hôpital Forcilles de Férolles-Attilly.

Des permanences d'écoute sont proposées dans quatre de ces sites : au Santé Pôle de Melun, à la Clinique Saint-Jean l'Ermitage, au Centre hospitalier de Marne-la-Vallée et à la Clinique Saint-Faron.

LE SERVICE TÉLÉPHONIQUE DE LA LIGUE

Grâce à des juristes spécialisés et à un partenariat avec des avocats du Barreau de Paris et d'AIDEA, la Ligue contre le cancer propose désormais un accompagnement global et opérationnel comprenant :

- une écoute psychologique,
- un accompagnement sociojuridique,
- un soutien juridique spécialisé en assurance et crédit (AIDEA).

Le 0 800 940 939 est un numéro vert (appels et services gratuits).

**LIGUE
SOUTIEN
CANCER**

0 800 940 939

**Vous écouter
pour mieux
vous accompagner**

ACCOMPAGNER POUR AIDER

SOINS DE SUPPORT, SOUTIEN MORAL ET ACTIVITÉS BIEN-ÊTRE

Parce que la prise en charge d'un cancer ne s'arrête pas au traitement de la seule maladie, le Comité de Seine-et-Marne met en place des soins de bien-être en proposant à la personne malade un accompagnement global pour améliorer la qualité de vie.



SOUTIEN PSYCHOLOGIQUE
(en individuel ou en groupe de paroles)



**ORIENTATION, INFORMATION,
AIDE AUX DÉMARCHES SOCIALES**



**ACTIVITÉ PHYSIQUE
ADAPTÉE**



ONCO-SEXOLOGIE



REMÉDIATION COGNITIVE



SOINS SOCIO-ESTHÉTIQUES



ACTIVITÉS CRÉATIVES



GROUPES DE CONVIVIALITÉ



TECHNIQUES DE RELAXATION

- **Soutien psychologique** – à Meaux et Fontainebleau
- **Activité physique adaptée** – au comité (Melun)
- **Socio-esthétique** – à domicile ou au comité (Melun)
- **Sexologie** – au comité (Melun)
- **Gestion des troubles cognitifs** via un partenariat avec OnCogite – en ligne
- **Yoga** : au comité (Melun) et à Champs-sur-Marne
- **Réflexologie plantaire** – à domicile + au comité (Melun), au centre hospitalier de Fontainebleau et au centre hospitalier de Marne-la-Vallée
- **Ateliers tricot** – au comité (Melun)
- **Auberge espagnole** – au comité (Melun)
- **Groupe d'échange** – Champs-sur-Marne

Par ailleurs, au comité, un service de don de prothèses capillaires et d'accessoires vient compléter l'accompagnement proposé aux personnes malades.

ACCOMPAGNER POUR AIDER

ATTRIBUTION D'AIDES FINANCIÈRES

La commission sociale du comité de Seine-et-Marne accorde des aides financières ponctuelles aux personnes fragilisées par la maladie sur le plan financier, en complément des dispositifs légaux existants ou en l'absence d'autres aides.

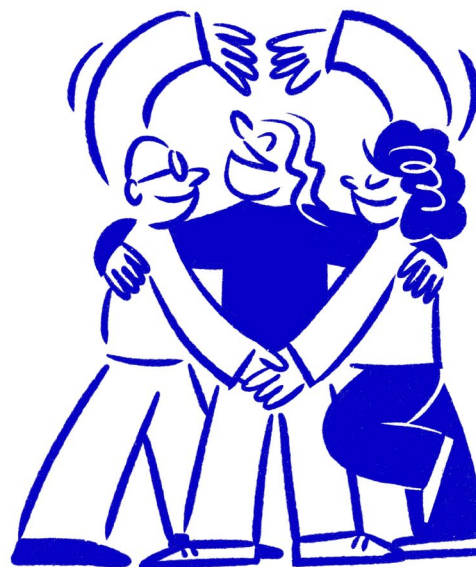
La commission sociale du comité se réunit une fois par mois. Pour effectuer une demande d'aide, la personne ou son entourage prend contact avec un travailleur social qui l'accompagnera pour élaborer le dossier de demande auprès du comité.

Pour l'année 2025, le montant des aides financières attribuées par le Comité de Seine-et-Marne s'élève à **28 915 € pour 41 dossiers accordés.**

Cet appui contribue à faire face aux dépenses essentielles du quotidien (loyers, factures d'énergie, etc.), ainsi qu'aux frais liés à la maladie et à l'accès aux soins.

Composition de la commission sociale

- Dr Isabelle Dammeron
- Mme Monique Delacour
- Mme Ghislaine Guittard
- M. Pascal Iris



Le Dr Dammeron a rejoint la commission sociale en juin 2025, en remplacement du Dr Borde. Après avoir assuré ce rôle durant plus de 18 années, il a en effet souhaité se retirer. Nous lui adressons tous nos remerciements pour son engagement dans la durée au sein du comité !

En 2025, 41 familles impactées par la maladie ont pu bénéficier d'un soutien financier du comité.

PRÉVENIR POUR PROTÉGER

Parce que 40 % des cancers pourraient être évités, la prévention et la promotion de la santé sont au cœur de nos actions. En 2025, le comité a renforcé sa présence sur le terrain pour aller au plus près des habitants.

PRÉVENTION DU CANCER COLORECTAL : UN ENGAGEMENT RENFORCÉ SUR LE TERRITOIRE

En 2025, la Ligue contre le cancer a poursuivi son action de sensibilisation autour du dépistage du cancer colorectal. Grâce au Côlon Tour, ainsi qu'aux animations menées dans le cadre de Mars bleu, le comité a intensifié sa présence auprès du public.

Dans le cadre du dispositif départemental « Le dépistage fait son show en Seine-et-Marne », piloté par la CPAM et en partenariat avec le CRCDC, les CPTS et d'autres acteurs locaux, la Ligue a contribué activement en mettant à disposition son colon géant pour cinq étapes organisées sur le territoire.

Cette structure gonflable, véritable outil immersif, permet au public de découvrir l'intérieur d'un côlon et l'apparition de polypes de manière visuelle et pédagogique. Des bornes interactives viennent compléter l'expérience pour expliquer le fonctionnement du dépistage, les facteurs de risque et les étapes de la maladie.

L'objectif : aller directement au contact des habitants pour lever les idées reçues, favoriser la compréhension du test et faciliter la remise des kits.

Les cinq étapes du Côlon Tour en 2025

Mai : [Coulommiers](#)

Septembre : [Cesson](#) et [Provins](#)

Octobre : [Lieuxaint](#)

Novembre : [Savigny-le-Temple](#)

Cette tournée a permis de toucher un large public, de renforcer la coordination avec les acteurs de prévention et d'améliorer l'accès au dépistage sur l'ensemble du département.



En complément du Côlon Tour, le comité a également participé à neuf animations durant Mars bleu.

OCTOBRE ROSE : UNE MOBILISATION EXCEPTIONNELLE DANS TOUT LE DÉPARTEMENT

Comme chaque année, Octobre rose a mobilisé largement les acteurs locaux, les bénévoles et le public pour sensibiliser au dépistage du cancer du sein.

En 2025, la dynamique départementale a été particulièrement forte : **49 animations** ont été menées par le comité, grâce à l'implication de **31 bénévoles** déployés sur l'ensemble de la Seine-et-Marne.

Ils ont ainsi pu aborder les principaux messages de prévention : autopalpation et initiation grâce aux bustes de palpation, facteurs de risque, repérage précoce, fonctionnement du programme de dépistage organisé.

Partout, la même volonté : créer un lien direct, offrir des réponses concrètes et lever les freins au dépistage.



Octobre rose, ce sont aussi des rendez-vous sportifs particulièrement fédérateurs, qui permettent à la fois de sensibiliser et de collecter des fonds pour la lutte contre le cancer. Parmi les courses marquantes du département : la Fertoise, la Provinoise, la Boissienne, Coulommiers Rose, la Rochettoise...



Derrière les kilomètres parcourus, les stands animés et les dons collectés, Octobre rose est avant tout un moment de prévention active, de rencontres, d'écoute et de partage. L'édition 2025 confirme la capacité du comité à mobiliser largement, à toucher des publics variés et à rappeler un message essentiel : **le dépistage précoce sauve des vies.**

En complément des grandes campagnes thématiques, la Ligue contre le cancer déploie toute l'année des actions ciblées auprès des jeunes et des salariés. Ces interventions de proximité permettent d'aborder très concrètement les comportements à risque, d'encourager les bons réflexes et de toucher des publics parfois éloignés des messages de prévention.

SENSIBILISER LES PLUS JEUNES : UNE PRIORITÉ POUR AGIR TÔT



En 2025, plusieurs initiatives ont été menées auprès des adolescents et des enfants pour renforcer leurs connaissances en santé et les inviter à adopter des comportements protecteurs dès le plus jeune âge.

- **Dans les lycées** : Rallye Santé à Melun et intervention de prévention au lycée Jehan de Chelles.
- **Auprès des enfants des agents de l'ARS, à Lieusaint** : une journée dédiée à la prévention soleil et à la lutte contre le tabac a été organisée, avec des outils ludiques adaptés aux plus jeunes.

AU PLUS PRÈS DES AGENTS ET DES SALARIÉS

La Ligue a également poursuivi son action auprès des professionnels, en intervenant au sein des institutions et des entreprises du département. Ces moments privilégiés permettent d'aborder les risques de manière concrète, dans le cadre du travail.

- **À la Préfecture** : animations organisées autour des grandes campagnes nationales (Mars bleu, Octobre rose, Mois sans tabac, cancers masculins)
- **Chez Transdev**, à Vulaines-sur-Seine : interventions centrées sur le dépistage du cancer du sein, la lutte contre le tabac et la prévention des cancers masculins, adaptées aux besoins des équipes et aux réalités du terrain.

GÉNÉRALISATION DES ESPACES SANS TABAC

Dans la continuité de son engagement en faveur de la démocratie en santé, la Ligue contre le cancer a poursuivi son action pour faire évoluer les politiques publiques de prévention. L'année a été marquée par une avancée majeure : la généralisation des espaces sans tabac sur tout le territoire, une mesure attendue et soutenue de longue date par la Ligue.



Depuis le 31 mai 2025, l'interdiction de fumer s'applique à de nouveaux espaces extérieurs : parcs et jardins publics, plages pendant la saison balnéaire, zones d'attente des voyageurs, espaces non couverts des bibliothèques et des équipements sportifs, ainsi qu'aux abords des établissements accueillant des mineurs (écoles, bibliothèques, etc.). Publié au Journal Officiel le 28 juin 2025, ce décret constitue une étape déterminante pour la santé publique

Depuis plus de dix ans, la Ligue accompagne les collectivités dans la création d'environnements sans tabac. Plus de 7 000 espaces sans tabac ont ainsi été mis en place dans près de 1 600 communes. La mesure nationale vient reconnaître ce travail de terrain et concrétise l'un des objectifs majeurs du Programme national de lutte contre le tabac.

Poursuivre la dénormalisation du tabac et du vapotage

Cette avancée ne marque pas la fin du combat : la Ligue appelle désormais à étendre l'interdiction au vapotage, dont les produits continuent de se diffuser fortement, notamment auprès des jeunes. Les collectivités peuvent déjà aller plus loin en créant des espaces sans fumée, intégrant tabac et vape, dans le cadre du programme Ma ville se ligue.

Alors que les sanctions liées à la vente de produits du tabac et du vapotage aux mineurs sont renforcées, la Ligue réaffirme également la nécessité d'une interdiction de vente générationnelle pour les jeunes nés après 2014, ainsi qu'un encadrement strict des nouveaux produits nicotïnés, dont le potentiel addictif reste très préoccupant.



MOBILISER POUR AGIR

RENOUVELLEMENT DES MANDATS DES REPRÉSENTANTS DES USAGERS

La Ligue contre le cancer dispose d'une légitimité qui lui permet d'être présente dans de nombreuses instances du système de santé. Grâce à ses représentants des usagers (RU), elle porte la voix des personnes malades, défend leurs droits et contribue à améliorer la qualité des soins au niveau local.

En 2025, plusieurs bénévoles du comité de Seine-et-Marne, déjà représentants des usagers, ont vu leurs mandats renouvelés, tandis que de nouveaux bénévoles ont été nommés pour renforcer la présence de la Ligue dans les établissements du territoire.

Ils siégeront jusqu'en 2028 au sein des établissements suivants :

- **Grand Hôpital de l'Est Francilien (GHEF)** - 1 RU titulaire
- **Clinique Saint-Jean L'Hermitage** - 1 RU titulaire
- **Groupe Hospitalier Sud Île-de-France (GHSIF), site Melun-Sénart** - 1 RU titulaire
- **Hôpital Forcilles** - 2 RU titulaires
- **GCS HAD Melun** - 1 RU suppléante
- **Institut de réadaptation de Serris** - 1 RU suppléant

Cette représentation active témoigne de la place essentielle de la Ligue au cœur du système de santé départemental.



Être représentant des usagers

S'engager pour les droits en santé !

Depuis leur reconnaissance en 2002 en tant qu'acteurs clés de la démocratie en santé, les représentants des usagers (R.U.) du système de santé sont devenus un maillon central du lien entre les patients, les équipes soignantes et l'administration. Avec son réseau de plus de 450 R.U. à travers la France, la Ligue contre le cancer est la première association de santé représentée.

« Bien reconnu par les patients, j'ai rapidement su être à leur écoute. Dans cette démarche, je me vois avant tout comme un médiateur, un relais pour transmettre leurs messages »
Alain, R.U. dans le Haut-Rhin.



6 bénévoles du comité sont engagés en tant que représentants des usagers.

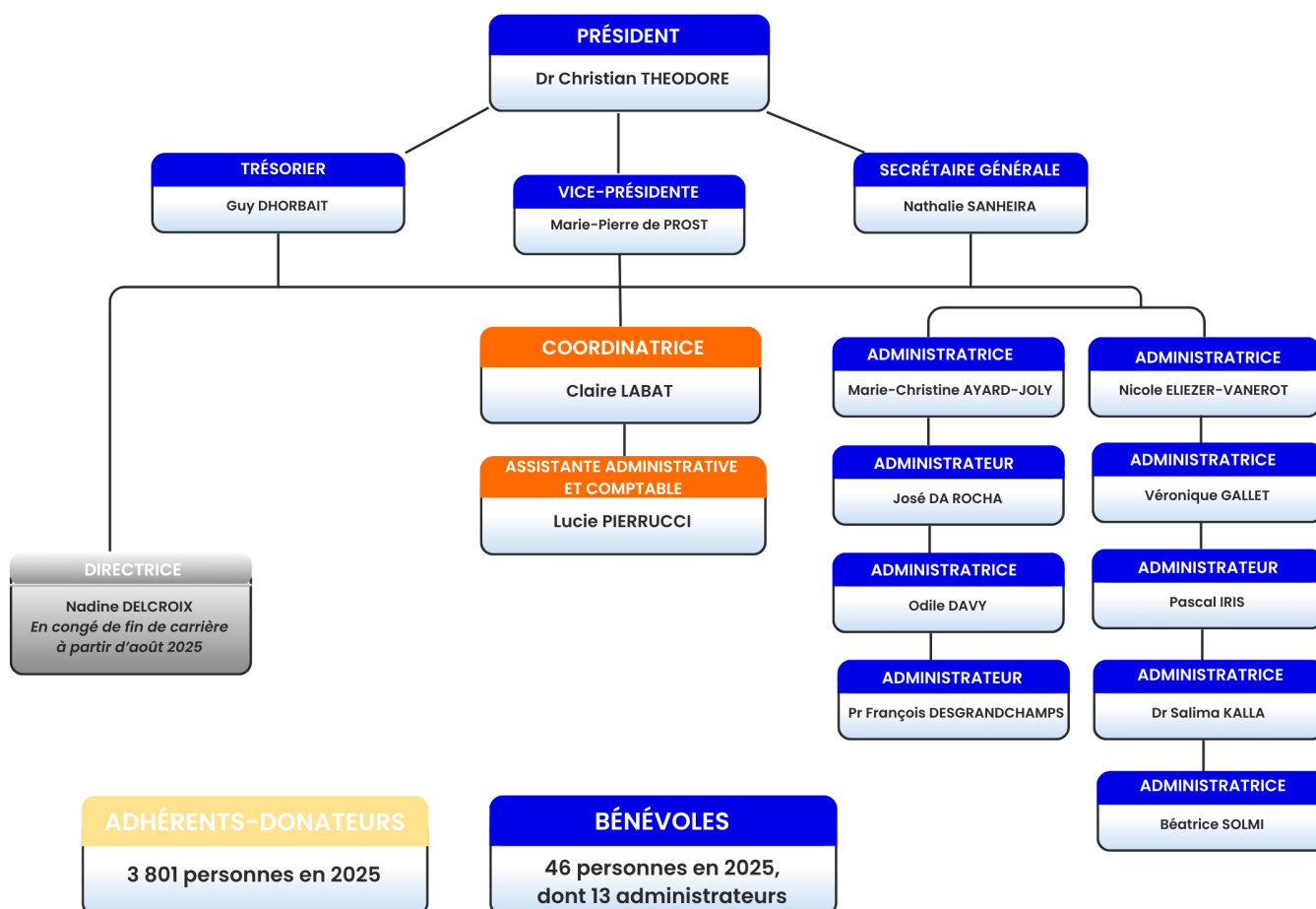
NOTRE ÉQUIPE

Membre de la Ligue nationale, le comité de Seine-et-Marne est autonome et financièrement indépendant, et déploie dans le département l'ensemble des missions de la Ligue grâce à une gouvernance bénévole et à une équipe opérationnelle récemment consolidée.

Le Comité de Seine-et-Marne est dirigé par un Conseil d'administration composé de bénévoles élus par l'Assemblée générale des adhérents-donateurs. Cette gouvernance bénévole garantit l'indépendance, l'ancrage territorial et la bonne représentativité des orientations portées par la Ligue dans le département.

Au 31 décembre 2025, le Conseil d'administration compte 13 administrateurs. Il s'appuie sur un réseau actif de 46 bénévoles et de 3 801 adhérents-donateurs.

ORGANIGRAMME AU 31 DÉCEMBRE 2025



En 2025, les départs à la retraite de l'équipe historique ont conduit à un renouvellement complet de l'équipe salariée, désormais composée d'une coordinatrice et d'une assistante administrative et comptable, recrutées au cours de l'année. Un appui ponctuel a également été assuré par une stagiaire durant les mois d'octobre et novembre afin de soutenir l'organisation des animations de fin d'année.

NOS FINANCES

La situation financière du comité en 2025 traduit une année de transition marquée par plusieurs opérations exceptionnelles liées à la réorganisation interne.

Malgré ce contexte spécifique, la gestion budgétaire demeure rigoureuse et conforme aux exigences de transparence attendues d'une association reconnue d'utilité publique. À ce titre, nos comptes sont audités chaque année par notre commissaire aux comptes, Baker Tilly, garantissant la fiabilité de l'information financière communiquée.

RESSOURCES	Réalisé 2025
Autres produits	166 461,11
subventions	84 330,07
Produits liés à l'appel de la générosité du public	665 533,73
	916 324,91

Les comptes de l'année 2025 du Comité de Seine-et-Marne de la Ligue contre le Cancer s'établissent en ressources à 916 324,91 € et en emplois à 1 030 229,24 €. On constate donc un résultat déficitaire de 113 904,33 € au titre de l'année 2025.

EMPLOIS	Réalisé 2025
Missions sociales	605 620,51
Frais d'appel à la générosité du public	134 761,55
Frais d'information et de communication	14 729,98
Frais de fonctionnement	108 933,35
Participation à l'activité de la fédération	11 513,26
Autres charges	131 420,21
Ressources restants à utiliser	23 250,38
TOTAL GENERAL	1 030 229,24

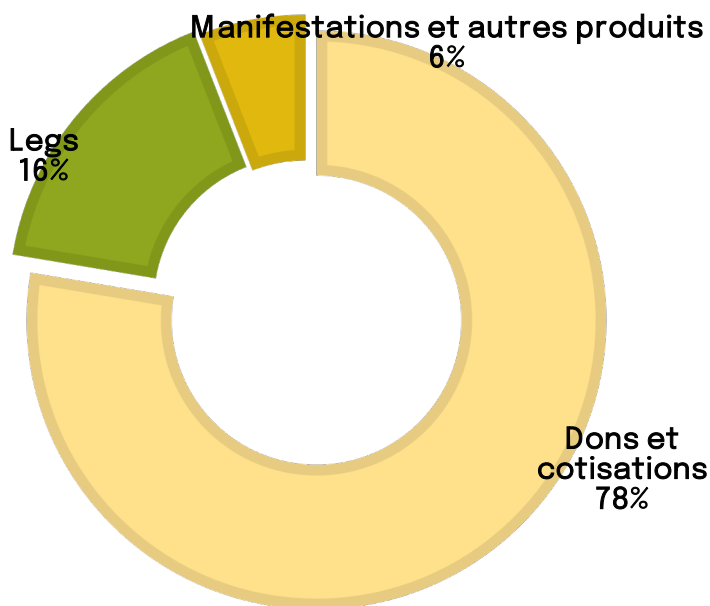
Ce résultat négatif s'explique principalement par la dotation exceptionnelle aux provisions liée aux salaires, charges et indemnités de départ, ainsi que par l'externalisation de la comptabilité, consécutive à la réorganisation interne.

Ces éléments, ponctuels par nature, ont généré un impact significatif sur l'exercice sans remettre en cause l'équilibre structurel des activités du comité.

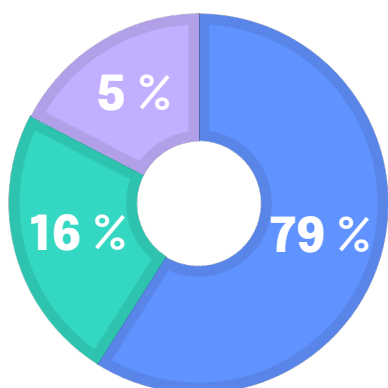
Par ailleurs, la baisse significative des libéralités par rapport à l'année passée a limité les sommes reversées à la recherche, même si la progression notable des dons (+23,13 %) témoigne d'une mobilisation renforcée du public.

NOS FINANCES

RESSOURCES COLLECTÉES AUPRÈS DU PUBLIC



FINANCEMENT DES MISSIONS SOCIALES



- Recherche
- Aide aux malades
- Prévention-dépistage

RECHERCHE

480 465 €

AIDE AUX MALADES
ET AUX PROCHES

96 082 €

PREVENTION-
DEPISTAGE

29 074 €

TOTAL

605 621 €

NOS PARTENAIRES

La réussite de nos actions repose sur un réseau solide de partenaires fidèles, qui s'engagent à nos côtés pour financer la recherche, soutenir les personnes malades et renforcer la prévention sur le territoire.



Les magasins **E.Leclerc** se mobilisent chaque année à travers deux opérations d'arrondi en caisse particulièrement significatives :

- En mars, avec « Tous unis contre le cancer », au profit de la recherche sur les cancers pédiatriques.
- En octobre, dans le cadre d'Octobre rose, pour soutenir à la fois la recherche, la prévention des cancers féminins et le financement de soins socio-esthétiques destinés aux femmes touchées par la maladie.

Ces opérations, centrées sur un geste simple mais puissant, permettent à des milliers de clients de contribuer à l'amélioration de la prise en charge et de la qualité de vie des patients.



Chaque année depuis 2012, **Grand Paris Sud** organise **La Sénartaise**, course solidaire incontournable rassemblant au mois de juin des milliers de participantes dans une ambiance festive et engagée.

En 2025, cet événement a permis de reverser 40 000 euros à la Ligue contre le cancer.



En 2025, le **SMITOM du Nord Seine-et-Marne** a remis à la Ligue un chèque de 24 000 euros destiné à soutenir la recherche en cancérologie ainsi que l'accompagnement des malades et de leurs proches.

Cet engagement s'inscrit dans la continuité d'actions régulières (participation aux opérations Octobre rose, ventes de composteurs solidaires, etc.). Depuis 2017, le SMITOM a versé 121 392 euros au comité, une somme entièrement issue de la valorisation du verre collecté sur son territoire.

NOS PARTENAIRES

EUX AUSSI NOUS SOUTIENNENT

Au-delà des partenaires emblématiques, de nombreux acteurs locaux – entreprises, municipalités, associations, clubs sportifs – se sont mobilisés en 2025 pour soutenir nos actions. Leur engagement permet de financer la recherche, de renforcer la prévention et d’accompagner les malades et leurs familles.

Subventions des municipalités

Nous remercions chaleureusement les communes suivantes pour leur soutien financier en 2025 : Basseville, Brie-Comte-Robert, Cély-en-Bière, Château-Landon, Chessy, Compans, Coulommiers, Limoges-Fourches, Luzancy, Melun, Mesnil-Amelot, Mortery, Saint-Fargeau-Ponthierry, Vert-Saint-Denis.

Une rose, un espoir – PSE

Grâce à la mobilisation des motards et bénévoles, 3 200 roses ont été distribuées lors de l’édition 2025, permettant de collecter 13 207 euros, partagés entre les comités d’Essonne et de Seine-et-Marne.

Merci aux partenaires de nos manifestations

Le comité remercie chaleureusement toutes les structures qui ont contribué à l’organisation et à la réussite des événements de l’année.

- **Villes partenaires** : Melun, Magny-le-Hongre, Guignes, La Grande Paroisse, Lieusaint, Vernou-la-Celle, Montereau-Fault-Yonne...
- **Courses solidaires** : la Provinoise, Coulommiers Rose, la Fertoise, la Boissienne, la Rchettoise, la Meldoise...

Mais aussi

- . École de gendarmerie de Melun
- . Entrepreneurs de Chailly
- . Caliceo Lieusaint
- . Rugby Club de Champs-sur-Marne Val Maubuée
- . Ufolep 77
- . Association sportive de Marolles-sur-Seine
- . Atelier Bacot de fil en aiguille



Un remerciement particulier à la ville de **Champs-sur-Marne** pour la mise à disposition de locaux destinés à nos activités bien-être.

Un grand merci également à l’ensemble des bénévoles du comité de Seine-et-Marne, dont l’engagement constant rend possible chacune de nos actions.

Enfin, à tous ceux dont les noms n’apparaissent pas ici... Nous exprimons notre gratitude à l’ensemble des partenaires qui nous soutiennent, parfois discrètement mais toujours fidèlement. Leur contribution – financière, logistique, humaine – est indispensable.

PERSPECTIVES 2026

En 2026, notre ambition est de **poursuivre la structuration du comité** afin de l'adapter aux enjeux émergents et de renforcer l'efficacité de nos actions. Cette démarche impliquera notamment une révision de nos procédures internes pour tenir compte de la nouvelle organisation.

Parallèlement, nous entamerons **la construction de notre stratégie pour les années à venir**, en cohérence avec les orientations fédérales de la Ligue pour la période 2026-2030, actuellement en cours d'élaboration, ainsi qu'avec la seconde feuille de route de la Stratégie décennale de lutte contre les cancers.

Le renforcement du réseau bénévole constituera également l'une de nos priorités. Il nous faudra recruter de nouveaux bénévoles afin de mieux couvrir un territoire vaste et hétérogène, tout en améliorant leur intégration. La refonte des parcours d'accueil et de formation contribuera à favoriser un engagement durable et à permettre à chacun de s'investir dans des missions structurantes pour le comité et le développement de nos activités.

Le volet prévention demeurera un axe essentiel de notre action. Nous viserons notamment un renforcement de nos interventions auprès des jeunes publics et des populations les plus éloignées de l'information, en particulier dans les quartiers prioritaires et les zones rurales. Nous continuerons à consolider nos partenariats institutionnels avec les acteurs locaux - CPAM, CRCDC, CPTS, ARS - afin d'assurer une meilleure complémentarité de nos initiatives. Le recrutement d'une personne en charge de la prévention viendra soutenir cet effort en amplifiant notre présence sur le territoire et en facilitant le déploiement du programme Ma ville se ligue.

Nous mènerons également une réflexion approfondie **sur l'évolution de notre offre de soins de support**. L'objectif sera de recenser et de référencer les dispositifs existants à proximité des patients afin d'améliorer leur orientation et de garantir un accompagnement au plus près de leurs besoins. Les Espaces Ligue continueront par ailleurs à évoluer pour proposer des activités de convivialité renforçant le lien social et favorisant le mieux-être.

Enfin, nous étudierons **la possibilité d'ouvrir une antenne dans le nord du département**, afin de renforcer encore notre présence de proximité et de répondre plus efficacement aux besoins des habitants.

LES COMITÉS D'ÎLE-DE-FRANCE

→ Comité de Paris (75)

89 bd Auguste Blanqui,

75013 Paris

Tél. : 01 45 00 00 17

www.ligue-cancer.net/cd75

→ Comité de Seine et Marne (77)

8 rue de l'Industrie

77000 Melun

Tél. : 01 64 37 28 13

www.ligue-cancer.net/cd77

→ Comité des Yvelines (78)

80 bis Avenue du Général Leclerc

78220 Viroflay

Tél. : 01 39 50 24 51

www.liguecancer.net/cd78

→ Comité de l'Essonne (91)

Centre Hospitalier de Bligny

91640 Briis-sous-Forges

Tél. : 01 64 90 88 88

www.ligue-cancer.net/cd91

→ Comité des Hauts-de-Seine (92)

242 boulevard Jean Jaurès

92100 Boulogne Billancourt

Tél. : 01 55 69 18 18

www.liguecancer92.org

→ Comité de Seine-Saint-Denis (93)

10 av. JF Kennedy, BP 185

93351 Le Bourget Cedex

Tél. : 01 48 35 17 01

www.ligue-cancer.net/cd93

Comité du Val-de-Marne (94)

1 rue de Paris

94000 Créteil

Tél. : 01 48 99 48 97

www.ligue-cancer.net/cd94

→ Comité du Val d'Oise (95)

141/145 rue Michel Carré

Immeuble Platon au 1er étage

95100 Argenteuil

Tél. : 01 39 47 16 16

www.ligue-cancer.net/cd95



8 rue de l'Industrie
77000 Melun

01 64 37 28 13
cd77@ligue-cancer.net

