



RAPPORT
ANNUEL 20
25

Ligue contre le cancer
Comité du Finistère



SOMMAIRE

01 Édito du Président
p. 03

02 Le comité départemental
p. 04

03 Le bénévolat
p. 06

04 L'accompagnement des
personnes malades et des
proches aidants
p. 08

05 La prévention et promotion
de la santé
p. 10

06 Le financement
de la recherche
p. 12

07 La mobilisation
de la société
p. 14

06 Les moments clés
de l'année 2025
p. 16



UNE LIGUE EN MOUVEMENT CONTRE LES INÉGALITÉS

Pr Michel ROBASKIEWICZ
Président du comité du Finistère
de la Ligue contre le cancer

La devise « *Ensemble, agissons contre les inégalités face à la maladie* » reflète notre détermination à combattre le cancer sous toutes ses formes et symbolise notre engagement envers les personnes touchées par la maladie et leurs proches. Elle incarne un objectif clair : faire du cancer un défi partagé en réduisant les inégalités sociales, géographiques et économiques, en restant fidèles à nos quatre missions essentielles : soutenir la recherche, promouvoir la prévention, accompagner les personnes malades ainsi que les proches aidants, et défendre leurs droits.

L'année 2025 a été marquée par le déménagement du siège social et de l'Espace Ligue de Brest vers de nouveaux locaux, très appréciés. Accueillants et fonctionnels, ils témoignent de notre volonté de placer la qualité d'accueil au cœur de notre engagement, tout en offrant de meilleures conditions de travail aux salariés.

Notre Comité s'est également engagé dans la procédure « Kit Comité » proposée par la Fédération, répondant aux recommandations formulées pour sécuriser nos pratiques et enrichir nos actions. Ce travail de fond nous permettra de bénéficier d'un soutien fédéral pour mettre en œuvre notre plan stratégique de développement, en cours d'élaboration pour les trois prochaines années.

Sur le plan financier, le montant des aides votées en faveur de la recherche sur le cancer s'est élevé à 608 806 €, en hausse par rapport à 2024 grâce à l'augmentation des dons et legs reçus. Le pôle Prévention et Promotion de la Santé a poursuivi ses missions stratégiques en cohérence avec la dynamique nationale, tandis que le pôle Accompagnement Pour les Malades et leurs Proches a œuvré à harmoniser les actions menées dans nos sept Espaces Ligue, dans le respect des principes éthiques et déontologiques qui guident notre association.

Tout cela n'est possible que grâce à la générosité du public. La Ligue contre le cancer, deuxième association préférée des Français et certifiée « Don en Confiance », s'engage à utiliser chaque don avec rigueur et transparence. Je tiens à exprimer ma profonde gratitude à nos donateurs, légataires, entreprises et associations partenaires, dont le soutien est essentiel à notre fonctionnement. Je salue également la complémentarité précieuse entre notre équipe salariée et nos bénévoles, qui s'investissent avec dévouement dans toutes les missions de la Ligue. C'est cette union qui fait notre force.

”



NOS 4 MISSIONS

Ensemble, agissons
contre les inégalités
face à la maladie

Prévenir et
promouvoir
la santé de toutes
et tous

Accompagner
les personnes
malades et leurs
proches aidants

Faire avancer
la recherche

Participer à
la mobilisation
de la société

NOS 7 ESPACES LIGUE

Lieux d'accueil et d'écoute
des personnes concernées
par la maladie et les proches
aidants.

La Ligue est également
présente dans plusieurs
centres de soins
du territoire.



LES CHIFFRES CLÉS 2025

L'ÉQUIPE AU COMITÉ DU FINISTÈRE

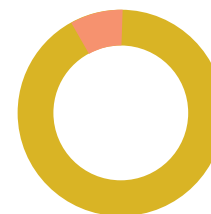
108 bénévoles

16 administrateurs

19 salariés

9 476 adhérents

RÉPARTITION DES RESSOURCES



■ 92 % produits liés à la générosité du public
(dons, legs et assurances-vie)

■ 8 % produits non liés à la générosité du public
(manifestations, ventes et autres produits)

FONDS AFFECTÉS AUX MISSIONS SOCIALES (1 636 829 €)

136 140 €
Prévention et
promotion de la santé

853 465 €
Accompagnement pour
les malades et les
proches aidants

1 660 €
Autres subventions
aux associations

645 564 €
Financement
de la recherche
(comprenant les frais
de fonctionnement)

LE BÉNÉVOLAT À LA LIGUE



Quelques chiffres **108** BÉNÉVOLES EN 2025

16 administrateurs

15 bénévoles événementiel

9 bénévoles au sein de la commission sociale

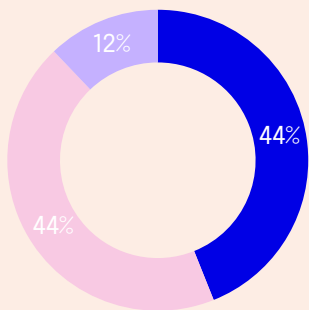
8 bénévoles référents sociaux

68 bénévoles des Espaces Ligue

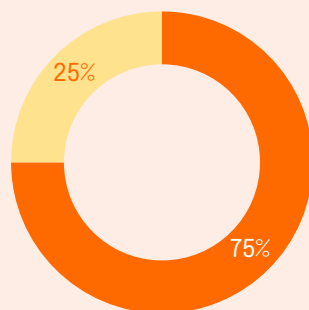
7 bénévoles administratifs au siège départemental

Certains bénévoles prennent part à plusieurs missions.

Le profil des bénévoles



- Bénévoles réguliers
- Bénévoles occasionnels
- Bénévoles ponctuels



- Femmes
- Hommes

Le temps fort du bénévolat

La journée des bénévoles

Chaque année, notre comité consacre une journée entièrement **dédiée à ses bénévoles**, véritable temps fort de la vie associative. L'occasion pour chacun de se rencontrer, d'échanger sur ses expériences et de renforcer les liens entre bénévoles qui font la **richesse et la solidarité** de notre association. En 2025, une cinquantaine de bénévoles ont répondu présents.



Un nouvel accompagnement

Mise en place d'une supervision pour les bénévoles

Les bénévoles qui assurent des missions d'accueil, d'écoute, d'orientation sociale ou d'animation d'ateliers auprès des personnes concernées par la maladie ont maintenant un temps de **supervision collective** animé par des psychologues. C'est un moment qui permet le partage d'expériences, la réflexion sur les pratiques et l'analyse des situations rencontrées. Cela contribue également à renforcer la **cohésion d'équipe** en identifiant les freins et les leviers de leurs missions.



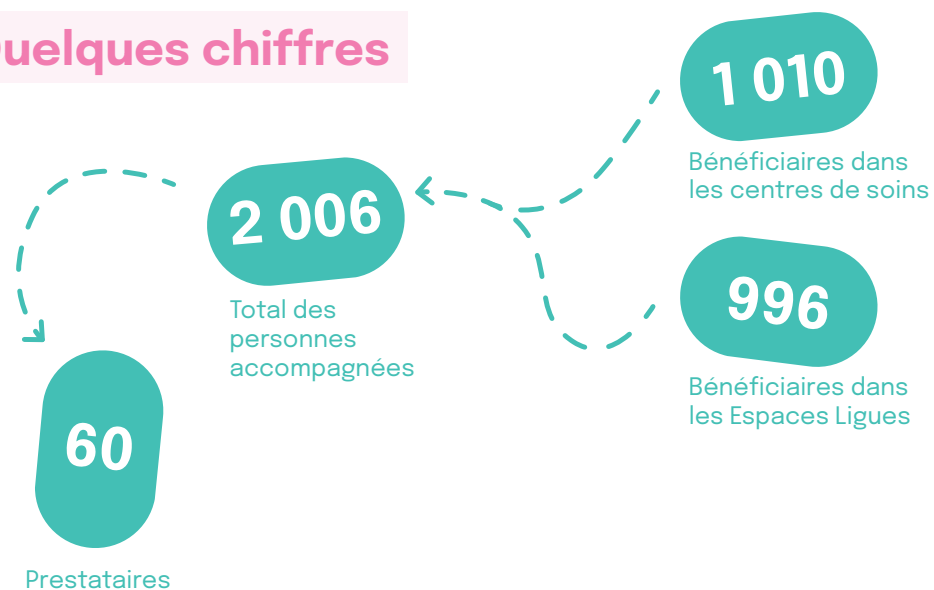
Parole de bénévole

Pour mes débuts, ce qui m'a touchée ce sont la confiance, la bienveillance et la reconnaissance qu'expriment les bénéficiaires. L'accueil de l'équipe et la richesse humaine tant des bénévoles que des personnes touchées par la maladie m'ont permis de trouver rapidement ma place dans l'équipe.

Catherine LM,
bénévole Espace Ligue

L'ACCOMPAGNEMENT DES PERSONNES MALADES ET DES PROCHES AIDANTS

Quelques chiffres



Parole de bénéficiaire

Les soins de supports m'ont permis d'un point de vue physique et mental d'affronter des moments durs. À la Ligue, Chaque personne avance à son rythme. C'est ça qui est important, on est écouté, il y a du lien social, on est un groupe et on s'entraide.

Dominique, personne accueillie à la Ligue.

Quelques nouveautés 2025



Renforcement du soutien du proche aidant

Notre comité a souhaité **mieux accompagner l'entourage** des personnes concernées par la maladie. Dans les Espaces Ligue des **activités de mieux-être** et des **ateliers de convivialité** leur sont accessibles. On propose aussi, depuis plusieurs années, un **accompagnement psychologique** pour les **proches** et les **personnes endeuillées**.

Socio-esthétique en oncologie-dermatologie

Notre comité a été sollicité pour intervenir directement au sein du service **d'oncologie-dermatologie**, avec la mise en place de **séances de socio-esthétique**. Cette nouveauté traduit pleinement le souhait du comité d'être **au plus près des patients** et d'apporter des **réponses concrètes** aux besoins identifiés par les équipes soignantes.



Coup d'oeil sur l'action sociale

Focus orientation sociale

En 2025, la Ligue a initié un travail visant à renforcer les actions auprès des professionnels de santé et des travailleurs sociaux pour présenter les accompagnements et faciliter l'accès à l'information sociale.

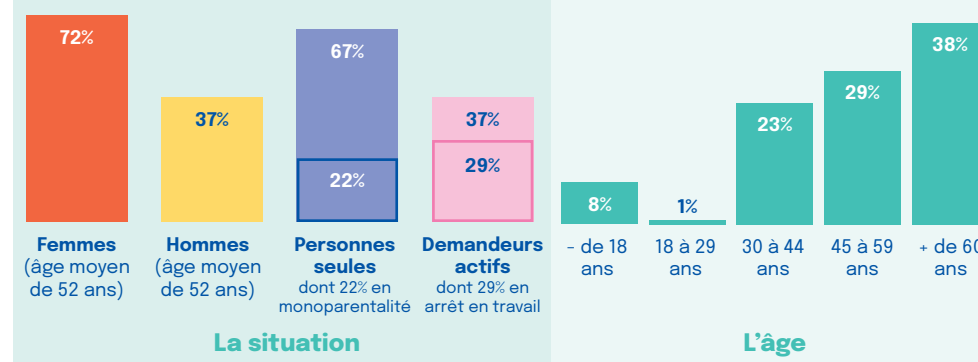
- **Plus de 80 travailleurs sociaux rencontrés**
- **108 orientations sociales**
- **8 bénévoles référents sociaux**

Focus commission sociale

Les membres de la commission sociale se réunissent **tous les 15 jours** pour étudier les demandes d'aides financières ponctuelles :

- **112 demandes étudiées** :
109 demandes acceptées
3 demandes refusées
- Montant total accordé : **65 764 €**
- Montant moyen accordé par demandeur : **616 €**

Le profil des demandeurs



LA PRÉVENTION ET LA PROMOTION DE LA SANTÉ

Quelques chiffres 2025



3 programmes déployés en établissements scolaires



Implication dans **6 grandes campagnes** de prévention



Présence à **90 manifestations** à destination du grand public



226 actions menées directement auprès d'élèves ou d'étudiants



Animation de **27 actions de sensibilisation** en entreprises

1. Défi de janvier
2. Mars Bleu
3. Juin Vert
4. Prévention solaire
5. Octobre Rose
6. Challenge des Gentlemen

Au plus près des jeunes

Unplugged

Pour la **5ème année scolaire consécutive**, le comité du Finistère s'est engagé auprès des **collèges finistériens**, en accompagnant le déploiement du programme Unplugged (12 séances par classe qui aborde les **compétences psychosociales et les addictions**).



SKILLS

Dans la continuité du développement de l'activité dans les établissements scolaires nous avons déployé le **programme SKILLS**, au collège du Pays des Abers de Lannilis. C'est un projet en partenariat avec la Communauté de Communes du Pays des Abers et le Contrat Local de Santé du Pays de Brest, portant sur le **développement des compétences psychosociales**.

Ma Ville se Ligue

Agir avec les collectivités pour prévenir les cancers

Lancé en juin 2025, le dispositif « Ma Ville se Ligue » vise à mobiliser les **collectivités locales** autour de la **prévention des cancers** et de la promotion de la santé.

À travers ce label, notre comité accompagne les villes dans la **mise en place d'actions concrètes favorisant des environnements plus favorables à la santé** : promotion de l'activité physique, promotion des dépistages organisés, sensibilisation à la vaccination ou encore amélioration de l'offre alimentaire.

Ce label propose des certifications de **1 à 4 rubans, valorisant l'engagement progressif des villes**.

Ces collectivités s'engagent à nos côtés !

En décembre 2025, **Brest et Quimper** ont obtenu le label « **Ma Ville se Ligue** » avec 2 rubans.



Luttons contre les 40% de cancers évitables

“

Ensemble, agissons aujourd'hui pour prévenir les cancers de demain !



LE FINANCEMENT DE LA RECHERCHE

Le financement de la recherche, *comment ça se passe ?*

Le comité du Finistère joue un rôle actif dans le financement de la recherche en cancérologie, en soutenant des projets ou dispositifs nationaux, régionaux et départementaux.

Les chiffres clés 2025

608 806 €
FINANCEMENT TOTAL EN 2025

338 494 €

ÉQUIPES LABELLISÉES NATIONALES

Contribution, aux côtés de la Ligue nationale, au financement d'équipes françaises reconnues pour l'excellence de leurs travaux.

70 548 €

JEUNES CHERCHEURS

Financement des salaires de doctorants et post doctorants sur plusieurs années, afin de favoriser l'émergence d'innovations en cancérologie.

40 000 €

REGISTRE DES TUMEURS DIGESTIVES

Appui à des études épidémiologiques permettant de mieux comprendre l'évolution des cancers digestifs et d'orienter les politiques de santé.

97 000 €

RECHERCHE INTER-RÉGIONALE (CSIRGO)

Soutien à des projets de recherche régionaux, sélectionnés par un conseil indépendant de 24 scientifiques, garantissant un processus de sélection rigoureux et transparent.

61 431 €

PROGRAMME

« ENFANTS, ADOLESCENTS,
JEUNES ADULTES ET CANCER »

Contribution à un programme de recherche dédié aux cancers des plus jeunes, financé depuis 25 ans grâce au don TPE en partenariat avec 16 magasins E.Leclerc.

1 333 €

PRIX JEUNE CHERCHEUR

Récompense pour les futurs chercheurs.

Un projet financé via le CSIRGO

Étude du rôle de la protéine kinase CDK10 dans la tumorigénèse

Projet mené par le chercheur **Pierre Colas**

Quel est l'objectif ?

Comprendre le rôle de la protéine CDK10 dans le développement des cancers.

Pourquoi cette étude est importante ?

Ces travaux pourraient permettre d'ouvrir de nouvelles pistes de recherche et de traitement contre le cancer.

Où sont menées ces recherches ?

Deux équipes sont impliquées :

- **Roscoff**
Laboratoire LBI2M, CNRS / Sorbonne Université
- **Angers**
Oncoprotéomique ICO / GUILLONEAU François



10 000 €
FINANCÉ PAR LA
LIGUE CONTRE
LE CANCER DU
FINISTÈRE



“

Grâce au soutien régulier de la Ligue depuis plus de 15 ans, nous avons obtenu des avancées majeures dans l'étude de l'enzyme CDK10.

Le projet actuellement soutenu par la Ligue vise à mettre en œuvre des approches protéomiques et génomiques afin d'identifier d'autres protéines-cibles modifiées par CDK10, ainsi que l'ensemble des gènes dont elle régule l'expression. Ceci devrait permettre de mieux cerner le rôle exercé par CDK10 dans la tumorigénèse et de déterminer si cette enzyme représente une cible thérapeutique d'intérêt en oncologie.

Pierre Colas, chercheur

MOBILISATION DE LA SOCIÉTÉ

Quelques chiffres 2025



30 060

dons



15 155

donateurs
(particuliers et
mécènes compris)



96

associations
donatrices



186

entreprises
partenaires



+250

retombées presse



392

contenus relayés



3 453

total d'abonnés sur les
réseaux sociaux

Le plus grand temps fort de mobilisation

OCTOBRE ROSE

Le mois de sensibilisation au dépistage organisé du cancer du sein est le mois qui mobilise le plus d'acteurs sur le territoire.

Ce sont **50 événements grand public en 2025** (+61% par rapport à 2024) témoignant d'une dynamique forte et d'une mobilisation croissante sur le territoire.

Ce sont **250 600 euros collectés** (-6% par rapport à 2024) qui ont permis de financer un projet de recherche autour des liens de causalités entre obésité et cancer du sein, mais aussi les soins de supports proposés au sein des 7 Espaces Ligue, et les actions de prévention proposées sur le département.

C'est un mois fort en générosité, en visibilité et en lien avec tous les acteurs du territoire.



Octobre Rose : le Finistère se mobilise



Inspiré par l'initiative du Comité du Maine-et-Loire, la 1ère édition du programme d'événements Octobre Rose a été lancée dans le Finistère. Plus de 20 événements organisés par des acteurs territoriaux engagés, relayés avec des messages de prévention : la preuve que, sur notre territoire, la mobilisation collective contre le cancer est bien vivante.



Un ancrage médiatique inédit



En 2025, le Comité du Finistère a signé un 1er partenariat avec Le Télégramme, marquant une étape importante dans notre stratégie de visibilité territoriale. Ce partenariat nous permet de bénéficier d'encarts publicitaires offerts gracieusement, tant sur le journal papier que sur ses supports numériques, pour mieux faire connaître nos missions sur le département.



Le sport au service de la solidarité



Pour la 3ème année consécutive, notre partenariat avec le Stade Brestois 29 s'est concrétisé par l'organisation d'une loterie solidaire. Son objectif : contribuer directement au financement de nos soins de support et de mieux-être proposés gratuitement aux personnes concernées par la maladie.



Des donateurs aux quatre coins du monde



Sur les plus de 15 000 donateurs qui nous font confiance, près de 2 000 ne vivent pas dans le Finistère. Ils viennent de toute la France, mais aussi d'Allemagne, d'Angleterre, du Brésil, du Maroc, d'Espagne, du Luxembourg... Autant de femmes et d'hommes, bien au-delà de nos frontières, qui croient en nos missions et en notre capacité à agir.

Suivez les actualités
de la Ligue toute l'année !

REJOIGNEZ-NOUS !

Pour suivre les actualités du Comité du Finistère de la Ligue contre le cancer tout au long de l'année, abonnez-vous sur les réseaux sociaux en rejoignant les 3 453 abonnés !

ligue-cancer29.fr



QUELQUES MOMENTS CLÉS DE L'ANNÉE 2025

Mobilisation du collectif Taste Ouest

Janvier 2025

À l'occasion du **Défi de Janvier**, mois de sensibilisation à la consommation d'alcool, le **collectif Taste Ouest** s'est associé à notre comité pour proposer une **action de prévention** originale avec des restaurateurs finistériens. Un cocktail sans alcool avec des ingrédients mystères à deviner : le **mocktail « Velvet »**, conçu par la mixologue Charlotte Pouzadoux. Cette initiative visait à promouvoir une approche non culpabilisante, en proposant une **alternative sans alcool** pour inviter chacun à questionner sa consommation d'alcool le temps d'un repas.



Déménagement du siège social

Avril 2025

Notre siège social et l'Espace Ligue de Brest ont investi de **nouveaux locaux**, offrant un cadre **plus adapté** à la qualité d'accueil, d'accompagnement et au déploiement des missions de l'association. À cette occasion, **trois inaugurations** ont été organisées à destination des partenaires, des acteurs internes et du grand public. Au total, **230 personnes** se sont déplacées pour découvrir ce nouvel espace.



Un nouveau partenaire en prévention

Septembre 2025

Notre équipe bénévole de l'Espace Ligue de Crozon se mobilise maintenant avec **MarSOINS**, une **unité mobile de prévention pour tous**. Un projet solidaire avec des professionnels de santé pour faciliter l'accès à la santé en proposant des journées thématiques et en se déplaçant au plus proche des habitants, même les plus éloignés.



Journée dédiée aux proches aidants

Octobre 2025

Pour la première fois, une journée spéciale a été organisée à l'occasion de la **journée nationale des proches aidants** du 6 octobre. 4 binômes composés d'une personne concernée par le cancer et d'un proche-aidant ont profité d'une journée de bien-être. Ce temps a également permis de valoriser le rôle essentiel de l'aidant dans le parcours de soins.



Challenge entreprises roses

Octobre 2025

Pour la deuxième année consécutive, les comités de la Ligue contre le cancer du Finistère (29), du Maine-et-Loire (49) et de la Vendée (85) ont organisé un **challenge inter-entreprises** dans le cadre d'Octobre Rose. L'objectif est d'**encourager les collaborateurs à pratiquer une activité physique régulière**, reconnue pour réduire les risques de cancer.

Du **1er au 15 octobre**, 1 656 participants, réunis en 374 équipes ont cumulé 160 784 kilomètres en marchant, courant ou pédalant. Tout au long du challenge, des **défis ludiques sensibilisent au dépistage du cancer du sein**.



Atelier cuisine avec le BBH

Octobre 2025

Quatre femmes accompagnées à l'Espace Ligue de Brest ont eu l'occasion de participer à un **atelier culinaire** unique dans les **cuisines de l'entreprise Le Saint**, animé par le **chef Romain Pouzadoux** et deux joueuses du BBH, **Ana Gros** et **Pauline Coatanéa**.



Challenge des Gentlemen

Novembre 2025

Les **comités du Grand-Ouest** de la Ligue contre le cancer se sont unis tout le mois de novembre pour **donner la parole aux hommes** et communiquer sur la **santé masculine**. Une initiative qui vise à **lever les tabous sur les cancers masculins** et à informer autour de la santé des hommes, en parlant d'activité physique, d'alimentation équilibrée, et en encourageant chacun à mieux s'informer sur sa santé.



Projet de biographie hospitalière

Décembre 2025

Notre comité a validé le soutien à hauteur de **5 000 euros** pour la mise en place d'un **projet de biographie hospitalière** destiné aux **patients atteints de cancer en soins palliatifs**. Un projet porté par l'Hospitalisation À Domicile (HAD) de l'Aven à Étel.

Par ce financement, le comité a souhaité continuer de développer son offre d'accompagnement et proposer une **nouvelle forme de soutien** aux personnes atteintes d'un cancer en situation palliative et à leurs proches pour 2026.



ENSEMBLE, AGISSONS CONTRE LES INÉGALITÉS FACE À LA MALADIE



LIGUE CONTRE LE CANCER DU FINISTÈRE

425 Rue Jeanne Chauvin 29200 Brest
cd29@ligue-cancer.net
02 98 47 40 63



ligue-cancer29.fr