

RAPPORT D'ACTIVITÉ 2025

LA LIGUE
CONTRE
LE CANCER

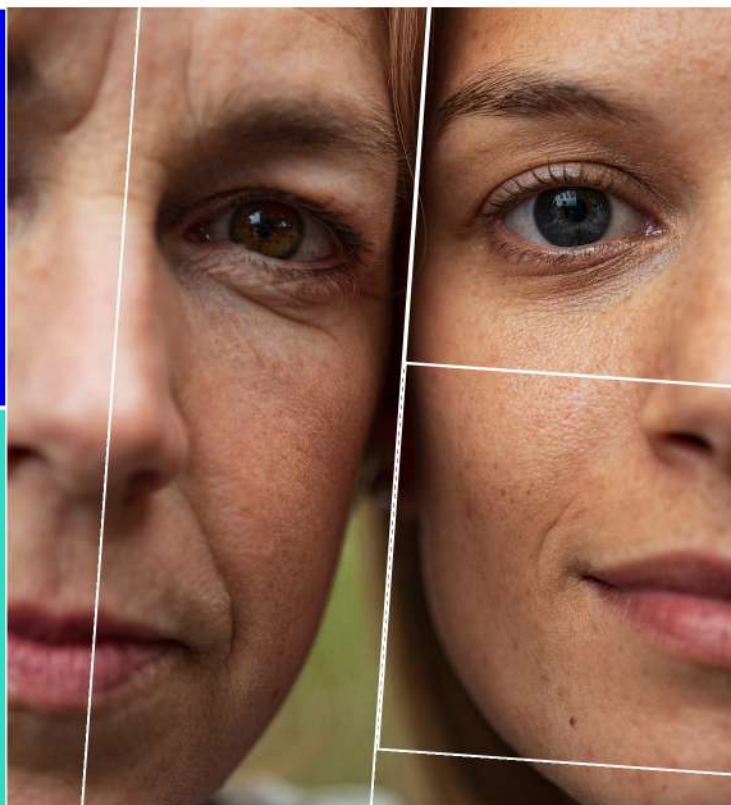


Agir

Ensemble

contre

le cancer



01 64 90 88 88

cd91@ligue-cancer.net



www.ligue-cancer.net/91-essonne

HOMMAGE

À Ghyslaine PROT
Chargée des Partenariats & Marketing

Fin janvier 2026, notre comité a perdu une collaboratrice dont l'engagement aura profondément marqué notre histoire. Arrivée comme bénévole il y a douze ans, puis salariée depuis 2016, Ghyslaine a incarné au quotidien les valeurs de la Ligue : exigence, sens du service, intégrité et solidarité.

Consciencieuse, rigoureuse et toujours attentive à l'usage responsable des ressources, elle faisait preuve d'un professionnalisme rare. Elle apportait aussi une énergie inépuisable et une volonté constante de faire avancer les projets au bénéfice des personnes touchées par la maladie. Ghyslaine avait du caractère, au sens le plus noble : conviction, détermination et une profonde volonté d'être utile.



Une véritable

Ligueuse

faibli : travailler, contribuer, rester actrice de la mission demeuraient essentiels pour elle. Par son investissement, sa loyauté et sa droiture, Ghyslaine a contribué à structurer et renforcer notre comité.

En juin 2023, l'annonce de sa maladie a été un choc pour l'ensemble de l'équipe. Durant plus de deux ans, elle a affronté l'épreuve avec une dignité et un courage exemplaires. Elle ne se plaignait jamais et restait préoccupée avant tout par la continuité de son travail, soucieuse de ne pas faire peser son absence sur les autres. Son engagement n'a jamais

Nous souhaitons exprimer ici toute l'admiration que nous lui portons.

Engagée

Sa présence, son humour discret, son sens du collectif et son attention aux autres demeurent dans les mémoires de celles et ceux qui ont eu la chance de travailler à ses côtés.

En lui rendant hommage, nous réaffirmons notre volonté de poursuivre, avec exigence et humanité, les actions qui lui tenaient tant à cœur.

Merci Ghyslaine

Ton engagement restera un repère pour nous tous.

Le Mot du Président

Gérard HUOT



“ Chaque année, plus de 380 000 nouveaux cas de cancer sont diagnostiqués en France. En Essonne, la Ligue contre le cancer agit chaque jour pour accompagner les malades et leurs proches, mener des actions de prévention et soutenir la recherche. Cet avenir sans cancer, nous ne le construisons pas tout seul. **Merci à vous toutes et tous, bénévoles**, pour votre engagement sans relâche. **Votre présence** sur le terrain et votre soutien constant sont précieux pour les personnes malades comme pour leurs proches. **Vos actions**, sur les stands ou dans les Espaces Ligue permettent d'informer, de prévenir et de lutter efficacement contre le cancer. **Vous êtes les AMBASSADEURS** de la Ligue contre le cancer de l'Essonne.

Merci aux Représentants des Usagers dans les hôpitaux de l'Essonne. En plus d'être à l'écoute des patients, vous faites connaître et reconnaître nos actions auprès des établissements de santé.

Merci au personnel du Comité qui, malgré des moyens plus réduits, a su rester à l'écoute des personnes en demande d'aide et continuer de développer des actions d'information et de prévention auprès du public et des entreprises. Les communes, associations, commerçants et entreprises qui, encore en 2025, ont été formidables dans leur soutien à notre Ligue : **MERCI**. Enfin, il est essentiel de le rappeler : seuls vos dons nous permettent d'agir. Un immense **MERCI à tous nos donateurs**. Grâce à vous, nous pouvons remplir nos missions.



Le Mot de la Directrice

Natacha LEFEBVRE

“ **À** la Ligue contre le cancer de l'Essonne, nous avons l'ambition de soutenir l'avancée de la recherche et de mieux faire connaître nos actions d'accompagnement auprès des personnes malades. Notre force repose sur des partenariats solides et sur une équipe plurielle et agile, réunissant salariés, bénévoles et élus venus d'horizons variés. Cette diversité nourrit **un projet associatif ouvert, évolutif et utile à tous, pour agir ensemble contre le cancer**.

Merci pour votre confiance et votre engagement à nos côtés.

LES CHIFFRES CLÉS 2025



14 368 DONATEURS

1 276 314 €
dons collectés



98

BÉNÉVOLES



7 108 HEURES
de bénévolat données



93 H de formation Ecole de formation de la fédération



11

administrateurs



8 (+2)

salariés + Mécénat compétences
Service Civique



2 650 APPELS traités au Comité **29%** concernent l'Aide aux malades



6 840 PERSONNES
sensibilisées à la prévention
et aux dépistages

PRÉVENTION

173 ACTIONS
menées sur le terrain

AIDE AUX MALADES
ET PROCHES AIDANTS



643 BÉNÉFICIAIRES
accompagnés



5 290 HEURES
de soins support
& activités confort



257 séances
de soutien
PSYCHOLOGIQUE

53 INTERVENANTS
PARTENAIRES

34 LIEUX
d'accompagnement



8 Espaces Ligue

Breuillet/St-Chéron
Etampes
Gif-sur-Yvette
La Ferté-Alais
Mennecy
Montgeron
Palaiseau
Ris-Orangis



À PROPOS DE NOUS

La Ligue contre le cancer est la seule organisation non gouvernementale qui agit sur tout le territoire national, en France hexagonale et en Outre-Mer. Elle déploie son activité à travers ses **4 missions** :

**PRÉVENIR ET
PROMOUVOIR
LA SANTÉ**

**ACCOMPAGNER
LES PERSONNES
MALADES ET LEURS
PROCHES**

**FAIRE AVANCER
LA RECHERCHE**

**MOBILISER LA
SOCIÉTÉ POUR
CHANGER LES
MENTALITÉS**

La Ligue contre le Cancer de l'Essonne (créée en 1968), est financée exclusivement par la **générosité du public**, ce qui garantit son indépendance vis à vis des pouvoirs publics et des acteurs privés du domaine de la santé. Notre association repose sur l'**engagement** de ses salariés aux côtés de **ses bénévoles** pour répondre aux besoins des personnes concernées par le cancer et mettre en œuvre les projets décidés par la gouvernance.

LA GOUVERNANCE

Le **Conseil d'administration** est composé de **15 membres** bénévoles élus par l'Assemblée Générale des adhérents-donateurs. Ils se réunissent 5 fois dans l'année. Ensemble, ils décident des orientations générales et de l'utilisation des fonds.

Thierry BOUVIER, Cendrine CHAUMONT, Emmanuel DASSA, Géraud de la TOUR, Pierre HAAB, Philippe HERGOTT, Gérard HUOT, William LAMBIN, France LEYD, Pauline LONGUE, Christian MATHIEU, Josette MEZIANE, Thierry MICHAUX, Sylvie MURAWA-DURAND, Alexandre TOUZET.

Son bureau, met en œuvre ses décisions et pilote le fonctionnement du Comité. Il est composé de 5 membres, qui se réunissent une fois par mois.

- Gérard HUOT, *Président bénévole*,
- Sylvie MURAWA-DURAND, *Vice-Présidente*
- Thierry BOUVIER, *Trésorier*
- Josette MEZIANE, *Secrétaire Générale*
- Pierre HAAB, *Secrétaire Général Adjoint*

L'ÉQUIPE SALARIÉE

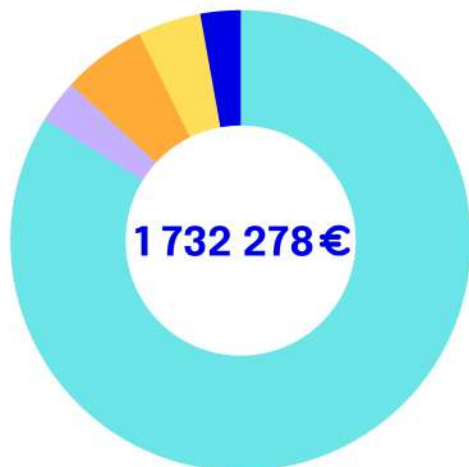


Salariés, service civique et mécénat de compétences : des forces complémentaires réunies pour faire avancer nos actions !

DONNÉES FINANCIÈRES

Les comptes de la Ligue contre le cancer de l'Essonne, certifiés par Ernst & Young, témoignent d'un effort important de rééquilibrage après un exercice 2024 déficitaire. L'absence de legs récents nous a conduits à ajuster nos dépenses au niveau réel de la collecte, malgré le soutien fidèle de près de **14 000 donateurs**.

RESSOURCES



- Produits liés à la Générosité du public**
(dons, legs et assurance-vie)
1 451 900 €
- Produits non liés à la générosité du public**
(manifestations, ventes, et autres produits...)
52 463 €
- Utilisation des fonds dédiés antérieurs
77 048 €
- Subventions et autres concours publics
102 188 €
- Autres produits non liés à la générosité du public
48 680 €

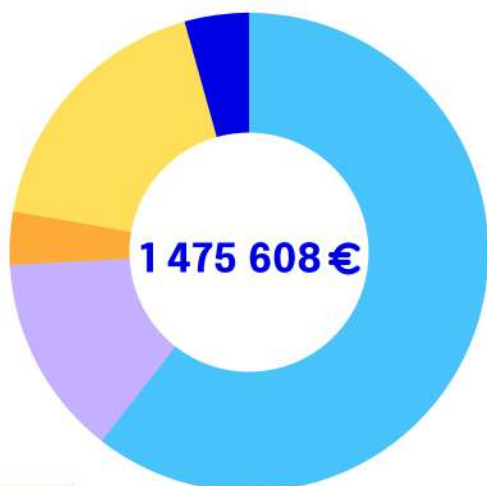


Label qui garantit l'engagement de l'association pour le respect d'une relation de confiance avec ses donateurs.

RÉSULTAT
EXCÉDENTAIRE
256 670 €

EMPLOIS

Utilisation des ressources



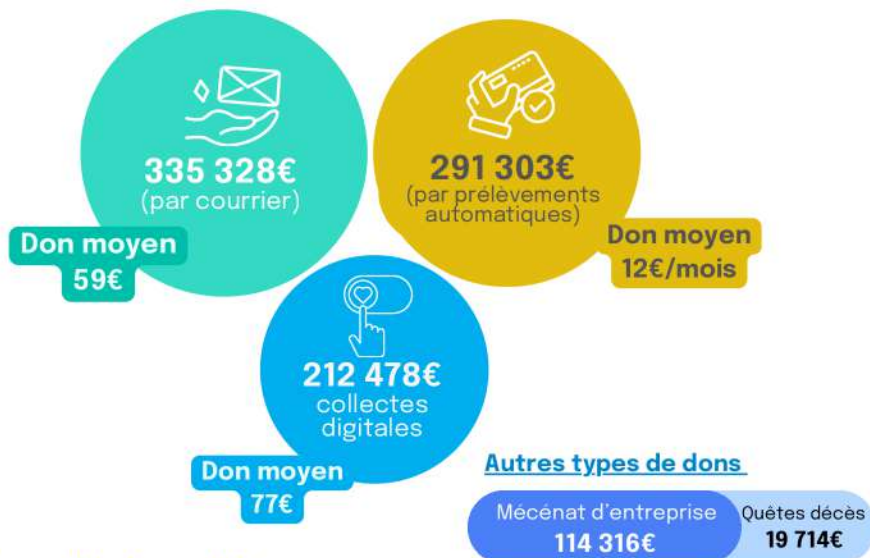
- Missions sociales**
Recherche, aide aux personnes malades, prévention, plaidoyer
893 558 €
- Report en fonds dédiés de l'exercice
63 980 €
- Frais de recherche de fonds
264 536 €
- Dotations aux provisions et dépréciations
53 005 €
- Frais de fonctionnement
200 528 €

En 2025, notre soutien à la recherche a été plus modeste, à un niveau comparable à celui de 2020.

Sur les six dernières années, nous avons néanmoins consacré 3,5 M€ à cette mission essentielle, étroitement dépendante de nos ressources exceptionnelles : lorsque celles-ci augmentent - comme en 2021 grâce à un legs de plus de 2 M€ - notre contribution à la recherche - comme à nos autres missions - peut s'amplifier significativement.

UTILISATION DES DONS

En 2025, **38 402 DONS** nous ont été confiés. Ils se répartissent comme suit (*hors legs et assurances-vie*) :



Les collectes solidaires

Un immense merci à nos partenaires !

Grâce aux actions menées toute l'année - et particulièrement pendant **Octobre Rose**.

308 745 € ont été collectés

Merci aux associations, collectivités, entreprises, et particuliers pour votre engagement toujours plus nombreux !



Soutien financier à nos projets

Agenda Scolaire de prévention offert à 16 663 élèves de CM2 en Essonne.

L'Assurance Maladie
Séances socio-esthétiques Bien-Être.

BNP PARIBAS
Salariée en mécénat de compétences.

ars
Dispositif d'accompagnement APRES CANCER

SERVICE CIVIQUE
en partenariat avec le Service de Santé

FINANCEMENT DE LA RECHERCHE



Le montant global affecté à la recherche est de **184 763 €** dont :

85% **157 000 €**
6 équipes de recherche régionales

8% **14 000 €**
Pour l'évaluation de l'agenda scolaire par

UNIVERSITÉ DE VERSAILLES
ST-GUENTIN-EN-YVELINES

7% **13 463 €**
Opération "Tous Unis Contre le Cancer" Recherche sur les Cancers des Jeunes

en partenariat avec les magasins **E.Leclerc**

Zoom sur ..

Le projet de recherche porté par Charles Truillet, qui développe de nouvelles approches de radioimmunothérapie combinant imagerie moléculaire (TEP) et radiothérapie interne vectorisée (RIV) pour surpasser les résistances aux monothérapies. Il explore la distribution intratumorale des agents thérapeutiques et l'activation immunitaire afin d'ouvrir un axe associant immunothérapie et radiothérapie interne. Objectif : optimiser la précision et l'efficacité des traitements, en comparant des voies d'administration en intraveineux et en injection directe dans la tumeur.

Chercheur **« Surmonter la résistance des cancers métastatiques aux immunothérapies via une approche novatrice alliant radiothérapie interne vectorisée et blocage des points de contrôle immunitaires. »**



Charles Truillet

LES TEMPS FORTS...

Quelques illustrations d'un engagement constant auprès du public, des partenaires et des personnes touchées par le cancer, ces actions renforcent la mobilisation sur le territoire et contribuent à changer le regard porté sur la maladie.



20 janvier

Inauguration de l'espace
"Au fil de la Ligue"
au GHNE* Paris-Saclay



MARS BLEU

Communication pour
promouvoir le **Dépistage**
du **Cancer Colorectal**



20 Janvier/ 20 février

Campagne de
Communication Atribus
du Conseil départemental
de l'Essonne

AVRIL

Journées Découvertes
Tennis Santé pour
les personnes malades



DE L'ANNÉE



JUIN

Agenda Scolaire prévention santé

Goûter des enfants
offert par le SDIS91**
aux gagnants du
concours de dessins

**



30 Septembre

Réunion ARS***/ Ligue

Les Acteurs de Santé
de l'Essonne rassemblés.



5 décembre

Journée de Nos Bénévoles

à la Piscine d'En Face
- Ste Geneviève des Bois -

Juillet / Août

Actions de Prévention Solaire

sur différents
événements
en Essonne



Octobre Rose

90 actions de sensibilisation



Partagez-vous
des mots doux.

Prenez soin les unes des autres en
incitant vos proches à consulter un
professionnel de santé chaque
année et à faire un dépistage du
cancer du sein tous les deux ans, dès
50 ans.



**SDIS91 = Service Départemental d'Incendie et de Secours de l'Essonne
***ARS = Agence Régionale de Santé

NOS BÉNÉVOLES...

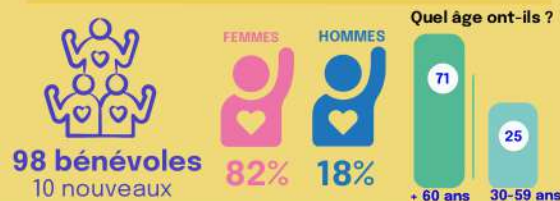


Ce qui fait la force de la Ligue ce sont nos bénévoles, nos **Ligueurs** !

C'est l'envie d'aider les autres, de s'engager dans une démarche solidaire, de donner de son temps, de mettre à profit ses qualités humaines et ses compétences au service d'une cause partagée.

En 2025, **98 bénévoles se sont mobilisés** régulièrement ou ponctuellement, sur les actions de la Ligue comme les visites des personnes malades à l'hôpital pour rompre l'isolement et les aider à mieux accepter les traitements ; l'information et la sensibilisation de la population aux comportements favorables à la santé ; ou encore des actions de collecte et de visibilité de notre association.

Les Chiffres



Pour quelles missions ?



LEURS ACTIONS, LEURS MOBILISATIONS



En 2023, nous avons accueilli **Florence Lambert**, alors en fin de carrière de la BNP Paribas, dans le cadre du dispositif **Mécénat de compétences**.



“ Diagnostiquée jeune d'endométriose, j'ai longtemps affronté seule ses impacts. Je m'étais **promis d'aider** dès que je le pourrais. Le **mécénat de compétences** a été une vraie **opportunité** : j'ai choisi sans hésiter la Ligue contre le cancer de l'Essonne. Pendant deux ans, j'ai travaillé avec une équipe salariée et bénévole formidable. Et l'aventure continuera : **je deviendrai bénévole en 2026** !

TOUS MOBILISÉS



| LA JOURNÉE DE NOS BÉNÉVOLES |
5 DÉCEMBRE 2025
Une journée sous le signe de la convivialité et du partage
Merci à VOUS qui œuvrez à l'accomplissement de nos missions !

LA LIGUE CONTRE LE CANCER ESCOFFE
partage
Ensemble
Soutien
Solidarité
Rencontres
Bénévoles
Equipe
Aider Recevoir
Convivialité
Bienveillance
MERCi
JOURNÉE DES BÉNÉVOLES
5 DÉCEMBRE 2025



LE PORTRAIT



Françoise CARLIER

Parmi nos bénévoles, **Françoise** occupe une place vraiment à part. Discrète, toujours présente, elle donne sans compter de son temps pour **saisir les dons** (8 680 en 2025) que nous recevons chaque jour et **accompagner notre équipe de bénévoles**. Son travail, souvent dans l'ombre, est d'une minutie et d'une fiabilité précieuses - un véritable pilier pour le bon fonctionnement et la transparence de notre association. Grâce à sa rigueur, sa douceur et sa bienveillance, Françoise fait une différence immense au quotidien.

Un très grand merci à elle pour son engagement remarquable et profondément apprécié.

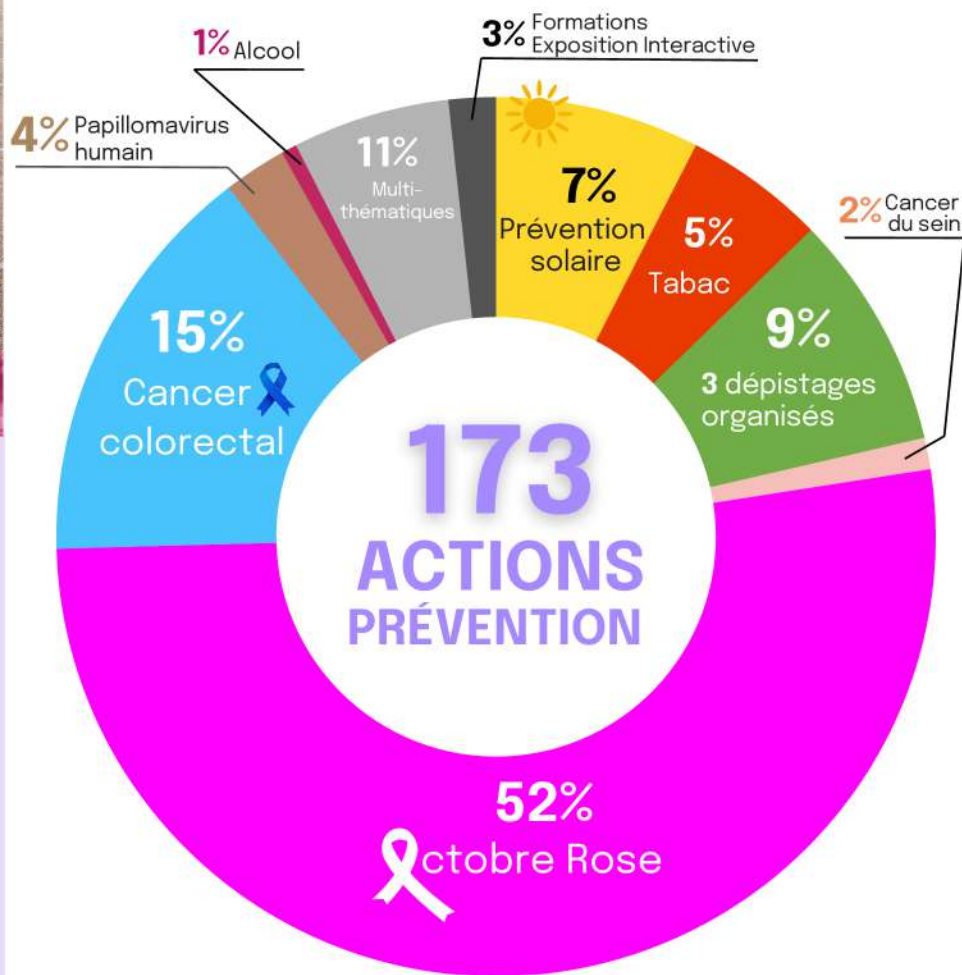


MISSION PRÉVENTION

Le pôle prévention met en œuvre des interventions, formations, stands, ateliers et conférences destinés à promouvoir les **comportements favorables à la santé**, pour lutter contre les **40 % de cancers évitables**.
 Agir sur le terrain au plus près de la population pour sensibiliser et rendre les dépistages plus visibles.



NOS ACTIONS



Les Chiffres

173
Actions menées



dont **17**
en entreprises

6 840
Personnes sensibilisées



578 H
d'interventions

45
Bénévoles mobilisés



Présence en Essonne
70 communes
 soit 36% du département



Objectifs :

Réduire l'exposition aux facteurs de risques évitables, encourager la participation aux dépistages organisés et soutenir la vaccination contre les papillomavirus humains (HPV), contribuant ainsi à la prévention et à la détection précoce des cancers.

INFORMER, SENSIBILISER, MOBILISER

Les résultats 2025 reflètent une dynamique encourageante : thématiques en progression, nouveaux formats de prévention et campagne Octobre Rose au rayonnement grandissant. Des éléments qui traduisent un engagement collectif croissant autour d'une prévention globale des cancers.

NOTRE RÔLE, NOS PRATIQUES



Prévention aux papillomavirus humains

Les HPV touchent plus de 80% de la population et causent **6 300 cancers** par an en France.

→ Informer et recommander la vaccination accessible aux jeunes jusqu'à 26 ans.



Cancer colorectal



En Essonne, seulement **35 %** des personnes éligibles réalisent le dépistage, alors qu'il s'agit du **2^e cancer le plus meurtrier** en France.

→ Lever les idées reçues et encourager le dépistage.



Prévention tabac

Le tabac est la **1^{re} cause de mortalité évitable** : il est responsable de 13% des décès par an en France.

→ Informer sur les risques et soutenir l'arrêt des consommations.



Prévention multi-thématiques

La santé est multifactorielle : alimentation, alcool, soleil, sédentarité... nos modes de vie jouent un rôle déterminant.

→ Mieux comprendre ces liens pour adopter des comportements favorables à la santé.



Événements Octobre Rose : une vague rose grandissante

90 actions de sensibilisation menées auprès d'acteurs publics et privés, touchant 4 000 personnes, ont été menées.

→ **L'autosurveillance** suscite un fort intérêt auprès des femmes comme des hommes, souhaitant apprendre les bons gestes.



Nouvelles initiatives

Afin de renforcer les collaborations locales, des **formations à la prévention** ont été dispensées à des agents municipaux du périscolaire en Essonne. Acteurs du quotidien auprès des enfants, ils sont des relais essentiels de l'éducation à la santé.

Objectifs :

- Acquérir des repères en prévention et thématiques santé (soleil, tabac, ...)
- Proposer des outils ludiques et pédagogiques aux jeunes.

OUTILS DE PRÉVENTION

Les outils de prévention sont conçus pour être pédagogiques, ludiques, attractifs et accessibles. Développés en interne ou partagés via le réseau fédéral de la Ligue, ils font l'objet d'un renouvellement et d'une diversification continus afin de répondre aux besoins du terrain et aux enjeux de santé publique. En 2025, de **nouveaux outils de prévention ont été adoptés sur le terrain.**

NOS OUTILS PÉDAGOGIQUES

 <p>VACCINATION HPV</p>	<p>LE DÉFI HPV</p> <p><i>Jeu de Plateau</i></p> 	<p>Objectif</p> <ul style="list-style-type: none">Comprendre l'intérêt de la vaccination contre les HPV
 <p>ALCOOL</p>	<p>PACK SOIRÉE FLUO</p> <p><i>Jeu de Plateau</i> <i>Escape Game</i> <i>Quiz</i></p> 	<p>Objectifs</p> <ul style="list-style-type: none">Sensibiliser aux risques et donner des repères clairsEncourager des comportements responsables notamment lors de soirées
 <p>MULTI-THÉMATIQUES</p>	<p><i>Cartes</i></p> <p>QUIZ IDÉES REÇUES</p> 	<p>Objectifs</p> <ul style="list-style-type: none">Lutter contre les idées reçuesComprendre l'impact de nos modes de vie et de notre environnement sur notre santé
 <p>TABAC</p>	<p><i>Cartes</i></p> <p>QUIZ INFO TABAC</p>  <p><i>Jeu de Plateau</i></p> <p>ZÉRO MÉGOT</p> 	<p>Objectifs</p> <ul style="list-style-type: none">Informer sur les effets du tabac et déconstruire les idées reçuesSoutenir et encourager l'arrêt du tabac <p>Objectif</p> <ul style="list-style-type: none">Sensibiliser aux conséquences du tabac sur l'environnement

LIG'ENTREPRISES

Accompagner les entreprises, c'est aussi une de nos missions avec le dispositif Lig'Entreprises.

De plus en plus sensibilisées à leur responsabilité sociétale et à la santé de leurs collaborateurs, les entreprises - petites comme grandes - jouent un rôle clé. Elles peuvent faire appel à nous pour des interventions allant de la sensibilisation aux dépistages et aux facteurs de risque, à des ateliers pour mieux comprendre le cancer et ses impacts sur l'emploi, afin de **changer le regard sur la maladie**. Elles peuvent aussi s'engager à nos côtés en devenant partenaires via la charte Lig'Entreprises.



Les Chiffres



16

Entreprises accompagnées



21

Interventions menées

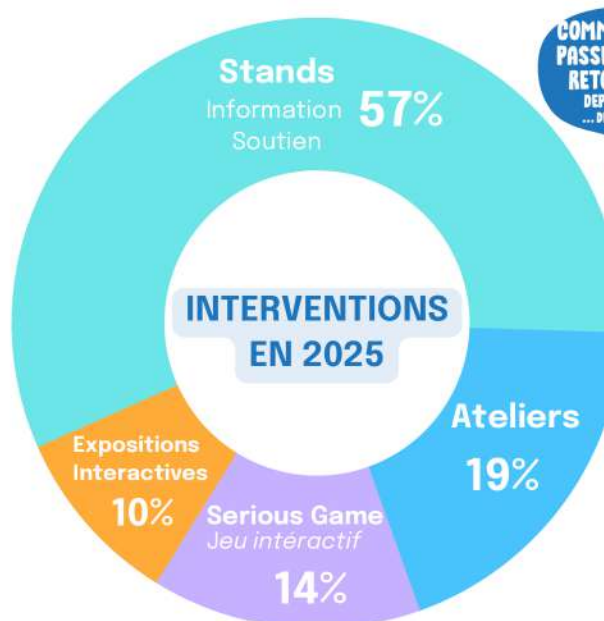
81%

Prévention
Promotion des dépistages

19%

Retour & Maintien
à l'emploi

Vous êtes une entreprise ?
Le projet vous intéresse ?
Contactez-nous



“
Au travail,
mettons
des mots sur
le cancer.”

Depuis 2017, la Ligue contre le cancer de l'Essonne a déjà sensibilisé près de **48 entreprises** avec **101 actions** (soit 5 460 personnes).

L'EXPOSITION INTERACTIVE

Un outil très apprécié en entreprise pour s'informer et tester ses connaissances sur le cancer de manière ludique et autonome. Il contient des panneaux d'information sur toutes les thématiques de prévention, ainsi que des quiz sur écrans tactiles.



AIDE AUX MALADES, ACCOMPA

Parce que le cancer a des conséquences physiques, psychologiques, économiques et sociales, notre comité s'engage chaque jour à offrir aux personnes malades et à leurs proches des services adaptés pour améliorer leur qualité de vie, que ce soit pendant les traitements ou après leur parcours de soins : **information, orientation, écoute, aides financières, soins de support et activités de mieux-être.**



FAVORISER LE BIEN-ÊTRE PAR LES SOINS DE SUPPORT

Chaque année, le nombre d'accompagnements progresse, confirmant leur utilité et la nécessité de rester au plus près des bénéficiaires sur tout le territoire essonnien. Lutter contre les inégalités d'accès et maintenir un maillage territorial solide demeurent de priorité.

En 2025, le pôle Aide aux Malades a été **sollicité près de 800 fois** (soit 29% des appels reçus au Comité). Les **besoins** exprimés par les personnes malades ou proches aidants concernent principalement :



Nos bénéficiaires

TOTAL DE
643
BÉNÉFICIAIRES

12% +4% vs 2024

88%

dont 9% proches aidants

224 nouveaux bénéficiaires

(Hors milieu hospitalier)

Âge moyen

45% 40-59 ans

31% 60-74 ans

4% 25-39 ans

Voici quelques **chiffres clés**, qui traduisent notre engagement constant pour un accompagnement global, humain et accessible :



GENER, PENDANT ET APRÈS

Nos bénéficiaires ont pu participer aux différentes activités prises en charge par notre Comité. Des activités accessibles à tous, encadrées par des professionnels qualifiés et conçues pour répondre aux besoins individuels des patients, que ce soit pour mieux supporter les traitements ou maintenir leur moral.

LES SOINS SUPPORT EN CHIFFRES



36%

Activités Physiques Adaptées

70% Partenaires sport santé externes
30% Gym Douce / Qi Gong



30%

Mieux-Être collectif

46% Socio-esthétique 
33% Sophrologie
21% Art Thérapie



17%

Mieux-Être individuel

68% Réflexologie plantaire
32% Ostéopathie



13%

Soutien Psychologique individuel



4%

Rémédiation cognitive

avec 
ONCOGITE



3%

Ateliers Nutrition

“Plaisir du goût retrouvé”



Les aides financières

La commission sociale se tient une fois par mois avec la collaboration des **assistantes sociales** de la **CRAMIF**
Assurance Maladie d'Île-de-France

61%

aide à la vie
quotidienne

90

dossiers traités

621€

octroyés
en moyenne

aide liée à
la maladie

21%

aide humaine

7%

construction
projet de vie

4%

frais liés
aux obsèques

8%



ACCOMPAGNER, AU PLUS PRÈS

Dans un contexte économique particulier et exceptionnel pour l'année 2025, la Ligue contre le cancer de l'Essonne a dû adapter et optimiser les prises en charge de ses soins de support tout en veillant à maintenir un niveau d'accompagnement de qualité au bénéfice du plus grand nombre.

MAINTENIR ET SÉCURISER NOTRE OFFRE

Malgré ces ajustements nécessaires, nous avons poursuivi la dynamique engagée en 2024 et préservé l'essentiel : garantir l'accès aux soins de support, consolider et sécuriser notre offre pour l'avenir, tout en assurant une présence active et durable sur l'ensemble du département. Plus que jamais, soutenir les patients dans leur parcours de soins reste une priorité essentielle.



Une prise en charge unique chez nos partenaires Sport Santé

Afin de limiter les inégalités d'accès à l'activité physique adaptée, une **harmonisation des aides** a été mise en place, avec la création d'un **"ticket sport" de 180€**, chez nos **partenaires sport santé** (maison sport santé, structure ou associations sport santé). Cette démarche vise à garantir une continuité d'accompagnement équitable pour tous.

L'OFFRE APRES CANCER : UNE CONTINUITÉ



Accompagner le retour à l'emploi

Pour la **8ème année**, **10 nouvelles participantes** ont pu suivre le **programme ACE** (Accompagnement Cancer Emploi) et bénéficier des conseils d'une équipe pluridisciplinaire pour reconstruire leur vie professionnelle après la maladie !

6 mois
Parcours évolutif

30 JOURS
Ateliers collectifs

18 HEURES
Suivi individuel



Mieux Cogiter après les traitements



Suite à leur cancer, 50 % des personnes malades connaissent des difficultés de mémorisation, de concentration, d'attention, elles cherchent leurs mots et/ou ont du mal à s'organiser.

Ces troubles cognitifs liés à la maladie et aux traitements ne sont pas une fatalité. Et grâce au partenariat avec onCOGITE, une méthode existe pour y remédier. En 2025, **28 personnes** ont pu être orientées vers ce programme.



Le Dispositif Après Cancer

Depuis 2022, notre Comité organise et **assure la coordination** du Parcours de soins Après Cancer sur son département (un dispositif financé par l'ARS). 3 soins de support (un bilan d'activité physique et/ou suivi psychologique et/ou un suivi diététique) peuvent être prescrits aux personnes ayant terminé leurs traitements actifs depuis moins d'un an. Près de **400 personnes** ont déjà pu en bénéficier depuis 2022 (90 en 2025).

DES BESOINS ET DU TERRITOIRE

Dans un département vaste comme l'Essonne, notre volonté reste la même : être au plus proche des personnes malades, là où elles se trouvent, au moment où elles en ont besoin. Pour cela, nous développons une présence humaine qui crée du lien, un lien précieux tissé grâce à l'écoute active, à l'accueil bienveillant et à l'accompagnement assuré par des bénévoles formés.



Espace "au fil de la Ligue" à l'hôpital Paris-Saclay inauguré le 20 janvier 2025.

LA PROXIMITÉ : AU COEUR DE NOTRE MISSION

Au cœur des hôpitaux

Dans les services de soins, nos **bénévoles écoutants** vont chaque semaine à la rencontre des patients, mais aussi de leurs proches. Ils engagent la conversation, offrent parfois un café, et créent ainsi un espace de respiration dans le tumulte du parcours de soins.

Connus et reconnus par les équipes soignantes, ils assurent une présence régulière et chaleureuse, faite d'attentions et de disponibilité. Grâce à eux, les personnes malades savent qu'à la fin de leur prise en charge médicale, elles pourront continuer à être soutenues par la Ligue, comme elles l'ont été tout au long de leurs traitements.

Au cœur des villes : nos 8 Espaces Ligue

Nos Espaces Ligue jouent un rôle essentiel pour maintenir cette proximité. Ils permettent aux malades et à leurs proches de : s'informer, être écoutés, échanger, être accompagnés, se ressourcer.

Ces lieux deviennent des **repères indispensables** dans un parcours de soins souvent ponctué de périodes d'attente et d'incertitudes. Avant un diagnostic, juste après une annonce, ou entre la fin des traitements et les examens de contrôle, de nombreuses questions surgissent et peuvent générer de l'angoisse.

Nos **Espaces Ligue et leurs cafés convivialité** offrent alors un **cadre rassurant** où l'on peut **parler, comprendre, reprendre souffle**, et **ne jamais rester seul** face à ses inquiétudes.



Créer du lien partout

Dans les hôpitaux comme dans nos villes, notre priorité demeure la même : réduire les distances, combattre l'isolement et être présents aux moments qui comptent. C'est cette proximité, humaine autant que territoriale, qui fait sens et qui guide notre action au quotidien.

DONNER DE LA VISIBILITÉ

LA CAMPAGNE D’AFFICHAGE EN ESSONNE

Engagé à nos côtés depuis 2024, le Conseil départemental renforce son soutien en mettant à disposition 710 abribus dans tout le territoire. Une visibilité essentielle pour faire connaître notre mission d’accompagnement des personnes malades et de leurs proches, encore trop peu connue du grand public.



Relayer les Campagnes Nationales

En relayant localement les campagnes de communication nationales, nous soutenons des messages forts adaptés aux enjeux de santé publique et ensemble, nous faisons émerger la notoriété de la Ligue contre le cancer et de ses actions.

PRÉVENTION SOLAIRE



CANCER COLORECTAL



ÊTRE AVANT TOUT



PENSE À TON DÉPISTAGE



Diffuser nos revues nationales



Magazine VIVRE

Vivre est le seul magazine grand public en Europe consacré au cancer. Trimestriel, il donne la parole à des personnalités engagées et apporte des conseils aux malades et à leurs proches. Cette année, pour faire connaître Vivre et les actions de la Ligue, notre comité a diffusé près de 1000 exemplaires à plus de 300 contacts : médiathèques, infirmières... **pour toucher un public plus varié.**



CLAP SANTÉ

Clap Santé, le magazine de prévention de la Ligue destiné aux 9-13 ans a été envoyé en **3 838 exemplaires**. Chaque trimestre, il diffuse des contenus accessibles, au service de l'éducation à la santé et propose aux enseignants ou intervenants jeunesse des pistes d'animations utiles.

Disponible gratuitement sur le **site Lig'Up**.



Participer à des Événements

Présence à l'Université des Maires



Le 10 avril 2025, nous étions présents à l'Université des Maires de l'Essonne, une occasion d'échanger et de renforcer nos liens avec les communes du territoire essonnien.

La Marche solidaire de Yasmine

Yasmine, 22 ans, a parcouru, à pied, en août 2025, 900 kms de Nice à Paris, pour sensibiliser au cancer, en hommage à sa maman. Portée par le Comité des Alpes-Maritimes, cette initiative a été soutenue en Essonne lors de son passage à Montgeron.

Un beau moment de solidarité !



@yesmarche



PERSPECTIVES 2026

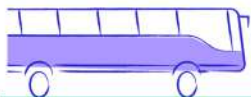
DEPLOYER LE PROGRAMME

MA VILLE
SE LIGUE

Ma Ville se Ligue est un programme national de **labellisation** destiné à valoriser les communes engagées dans la **prévention des cancers** et la promotion de la santé. Lancé sur le territoire en juin 2025, il vise à soutenir et encourager les initiatives locales qui contribuent à **créer des environnements favorables** à la santé.

4 leviers pour agir

40% de cancers
sont évitables



Aménager des
environnements
favorables à la santé !



Favoriser l'accès à la
prévention et aux
dépistages.



Sensibiliser et
informer les citoyens.



Agir pour faire
respecter et faire
évoluer favorablement
les politiques de santé.



Un dispositif accessible à toutes les communes,
peu importe leur taille, leurs moyens ou leurs ressources.



“ Mobilisons-nous pour la
santé de nos concitoyens !
Notre ambition : mettre la santé
dans toutes les politiques locales et
encourager la dynamique collective
où élus, agents municipaux,
associations, professionnels et
habitants, deviennent des
ambassadeurs de la santé !

DEVELOPPER DES PARTENARIATS RESPONSABLES AVEC LES ENTREPRISES



En 2026, nous souhaitons inscrire plus fortement notre démarche dans la logique de responsabilité sociétale des entreprises (RSE) en développant des **partenariats engagés** et cohérents avec les enjeux sociaux du territoire. Notre ambition est de mobiliser les entreprises autour d'actions à impact : mécénat financier responsable, dispositifs solidaires valorisant les publics (arrondi en caisse, produit-partage), programmes d'engagement collaborateurs, prévention et sensibilisation en milieu professionnel, ou encore abondement pour renforcer l'impact des initiatives internes.

Soutenir la Ligue contre le cancer, c'est permettre aux entreprises d'incarner concrètement leurs valeurs RSE et d'envoyer un signal fort à leurs clients, partenaires et salariés : celui d'un **engagement durable au service d'une cause sociétale essentielle**.

En 2026, nous voulons ainsi transformer chaque rencontre en opportunité de collaboration, et chaque collaboration en véritable acte de responsabilité sociétale.

Merci

à ceux qui nous ont
soutenu

Merci

à ceux qui nous ont
fait confiance

Hôpitaux Fondationjdb
Rosesperanza CRCDCDACSANTÉ
Concerts BNPPARIBAS
Poème JMBRUNEAU Cuisinier
CPTS Mécène ARS
SDIS BÉNÉVOLES Diners
CCAS Pharmacies Art
Commerçants Créations Briiscars Sportsanté
Entreprises Vêtements
CRAMIF Couturières
Maisonsportsanté
Cliniques Réacteurs Professionnelsdesanté
Coussinscoeurs DONATEURS

Merci

à ceux qui nous ont
offert ❤️

Merci

à ceux qui nous ont
accompagné



NOUS SOUTENIR

Faites un don

Aidons ceux
qui aident



Rejoignez-nous
Devenez bénévole



LIGUE CONTRE LE CANCER DE L'ESSONNE

Centre hospitalier de Bligny
91640 Briis-sous-Forges
01 64 90 88 88
cd91@ligue-cancer.net



www.ligue-cancer.net/91-essonne



**RESTONS EN LIEN
SUR LES RÉSEAUX SOCIAUX !**



[ligue.cancer.essonne](https://www.facebook.com/ligue.cancer.essonne) [liguecontrecancer_essonne](https://www.instagram.com/liguecontrecancer_essonne) [ligue-contre-cancer-essonne-91](https://www.linkedin.com/company/ligue-contre-cancer-essonne-91)