



**RAPPORT FINANCIER 2025
DU COMITÉ DES YVELINES
DE LA LIGUE CONTRE LE CANCER**

RAPPORT FINANCIER

1 - MOT DU TRESORIER

Le moment est venu de vous présenter le rapport financier du Comité des Yvelines de la Ligue contre le cancer.

Trois nouveaux salariés sont venus enrichir l'équipe du Comité, et un nouveau salarié a remplacé un salarié parti en retraite.

A cette occasion, les locaux du comité ont dû être réaménagés.

Comme les années précédentes, malgré une situation économique mondiale préoccupante, nous avons constaté une augmentation des dons d'environ 41 k€ (+ 5 % par rapport à 2024) , à noter cette année encore de belles recettes d'Octobre rose.

Le montant des legs reçus est exceptionnel. Il est cette année e 1 157k€ contre 332 K€ l'année précédente.

Le comité poursuit le plan de développement voté par le Conseil d'Administration de septembre 2024.

Les comptes 2025 font ressortir un résultat de 855 k€.

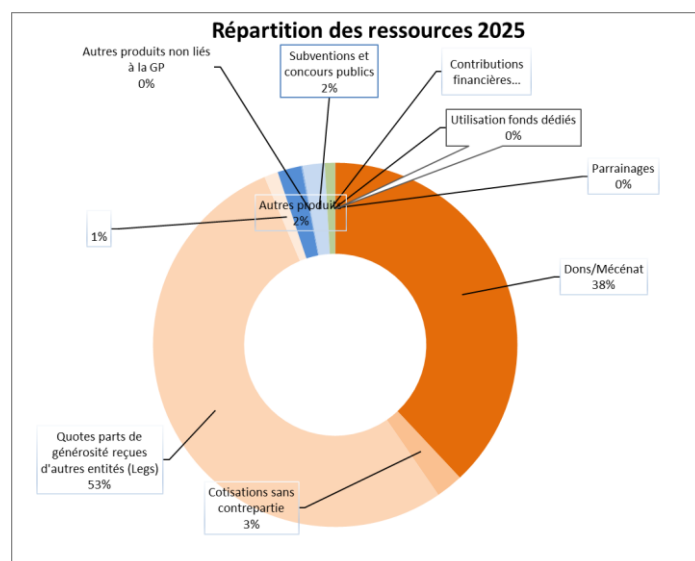
2 - COMPTE DE RÉSULTAT PAR ORIGINE ET DESTINATION (CROD)

CROD	Décembre 2025	
	TOTAL	Dont générosité du public
Produits par origine (en €)		
1. PRODUITS LIÉS À LA GÉNÉROSITÉ DU PUBLIC	2 120 744	2 120 744
dont : dons, mécénat	841 578	841 578
2. PRODUITS NON LIÉS À LA GÉNÉROSITÉ DU PUBLIC	23 181	0
dont : parrainage des entreprises	132	0
3. SUBVENTIONS ET AUTRES CONCOURS PUBLICS	43 195	0
4. REPRISES SUR PROVISIONS ET DÉPRÉCIATIONS	27 153	27 153
5. UTILISATIONS DES FONDS DÉDIÉS ANTÉRIEURS	0	0
TOTAL PRODUITS	2 214 273	2 147 897
EXCÉDENT OU DÉFICIT		

CROD	Décembre 2025	
	TOTAL	Dont générosité du public
Charges par origine (en €)		
1. MISSIONS SOCIALES	-906 123	-847 586
2. FRAIS DE RECHERCHE DE FONDS	-289 532	-287 810
3. FRAIS DE FONCTIONNEMENT	-156 551	-152 074
4. DOTATIONS AUX PROVISIONS ET DÉPRÉCIATIONS	0	0
5. IMPÔTS SUR LES BÉNÉFICES	-6 821	0
6. REPORTS EN FONDS DÉDIÉS DE L'EXERCICE	0	0
TOTAL CHARGES	-1 359 026	-1 287 470
EXCÉDENT	855 247	

2.1 – Les ressources et les emplois

• Ressources



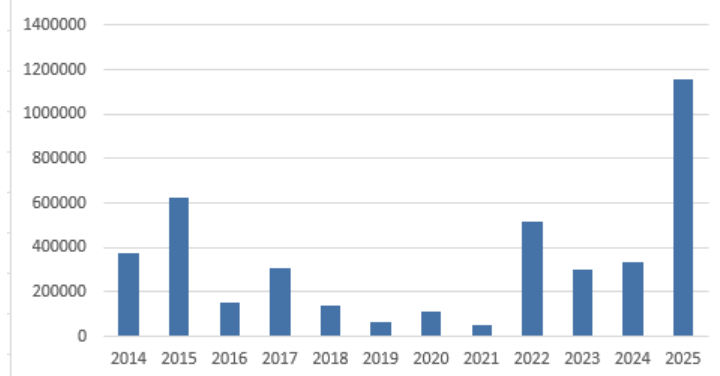
Liées à la générosité du public

Dons/Mécénat	841 578
Cotisations sans contrepartie	53 408
Quotes parts de générosité reçues d'autres entités (Legs)	1 178 902
Autres produits	27 153
Autres produits non liés à la GP	46 856

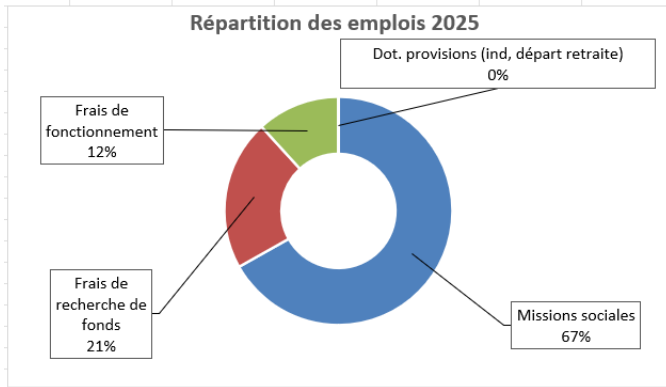
Non liées à la générosité du public

Autres produits non liés à la GP	2 784
Subventions et concours publics	43 195
Contributions financières	20 265
Parrainages	132
Utilisation fonds dédiés	0

Historique legs et assurances vie

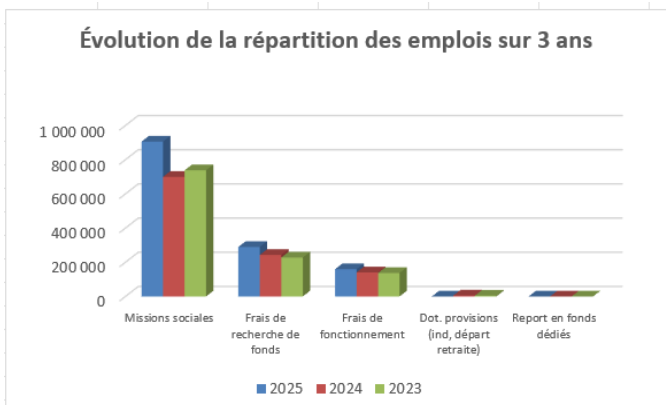


• Emplois

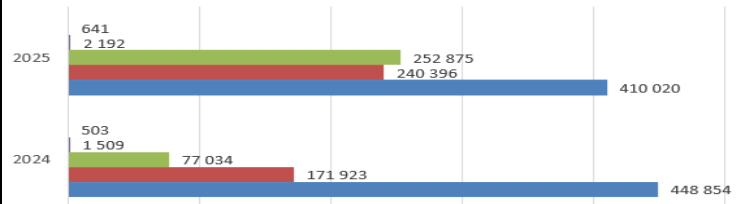


Missions sociales	906 123
Frais de recherche de fonds	289 532
Frais de fonctionnement	163 372
Dot. provisions (ind, départ retraite)	0
TOTAL	1 359 026

Ratio Missions Sociales/ Total des Emplois
67 % en 2025 contre 64 % en 2024

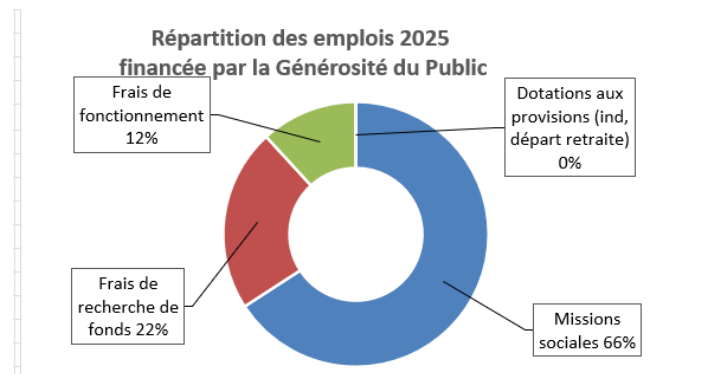


Répartition des missions sociales 2025/2024

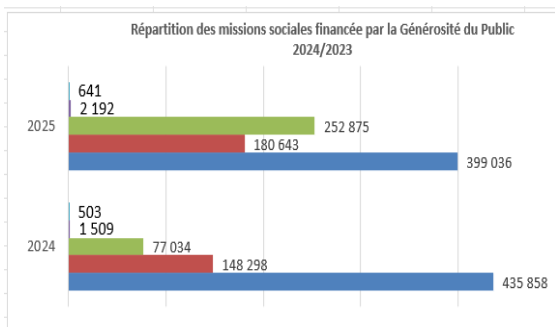


	2024	2025
Actions pour les malades	448 854	410 020
Actions information, prévention et dépistage	171 923	240 396
Actions de recherche	77 034	252 875
Actions de société et politiques de santé	1 509	2 192
Actions de formation	503	641
TOTAL	699 824	906 123

2.2 - La générosité du public et son utilisation



Missions sociales	847 586
Frais de recherche de fonds	287 810
Frais de fonctionnement	152 074
Dotations aux provisions (ind, départ retraite)	0
TOTAL	1 287 470



	2024	2025
Actions pour les malades	435 858	399 036
Actions information, prévention et dépistage	148 298	180 643
Actions de recherche	77 034	252 875
Actions de société et politiques de santé	1 509	2 192
Actions de formation	503	641
TOTAL	663 202	835 386

3.1 - Soldes intermédiaires de gestion (SIG)

Résultat d'exploitation :

Produits : dons, legs, subventions, mécénats

Charges : missions sociales, frais de fonctionnement, frais de marketing, salaires et charges sociales, aides financières.

Résultat financier :

Revenus financiers sur placements.

3.2 - Contributions volontaires en nature

Nature de la contribution	Méthode de valorisation	2025	2024
Bénévolat	Nbre d'heures x 1,5 SMC	73 258	65 248
Mise à disposition de salles	Valeur locative	9 808	7 370
Bénévolat-coaching emploi	Tarif horaire	5 550	4 050
Bénévolat-groupe de parole	Tarif horaire	1 860	2 310
Patient ressource parcours	Tarif horaire	270	300
Goûters convivialité	Tarif horaire	900	720
Mécénat de compétence	Salaires + charges sociales	0	23 809
Aide Administrative	Tarif horaire	300	0
Total		91 946	103 807

3 - COMPTE DE RÉSULTAT

4 - BILAN

COMPTE DE RESULTAT SYNTHETIQUE I	2024	2025
Produits d'exploitation	1 355 156	2 176 463
Charges d'exploitation	-1 080 281	-1 352 205
Résultat d'exploitation	274 875	824 258
Produits financiers	38 535	35 026
Charges financières	0	0
Résultat financier	38 535	35 026
Résultat courant avant impôts	313 410	859 284
Produits exceptionnels	8 463	2 784
Charges exceptionnelles	0	0
Résultat exceptionnel	8 463	2 784
Impôt sur les bénéfices	-8 387	-6 821
Report des ressources non utilisées des exercices antérieurs	0	0
Engagements à réaliser sur les ressources affectées	0	0
Excédent ou déficit	313 486	855 247
Contributions volontaires en nature	103 807	91 946
Charges des contributions volontaires en nature	-103 807	-91 946

BILAN SYNTHETIQUE	2025			2024
ACTIF	BRUT	AMORTISSEMENTS ET PROVISIONS	NET	NET
ACTIF IMMOBILISÉ	146 643	58 854	87 789	35 615
Immobilisations incorporelles	0	0	0	0
Immobilisations corporelles	135 031	58 854	76 176	23 503
<i>des biens reçus par legs de valeur à 3,50€ par m²</i>	-	-	-	-
Immobilisations financières	11 612	0	11 612	12 112
ACTIF CIRCULANT	2 714 004		2 714 004	1 861 873
dont valeurs mobilières de placement	104 340		104 340	104 340
dont disponibilités	2 029 275		2 029 275	1 575 074
Charges constatées d'avance	19 510		19 510	39 219
TOTAL ACTIF	2 860 647	58 854	2 801 793	1 897 488
Engagements reçus				-
PASSIF			NET	NET
Fonds propres			2 300 015	1 440 861
Fonds reportés et dédiés			0	0
Provisions pour risques et charges			41 877	69 030
Emprunts			0	0
Dettes			453 901	387 091
Produits constatés d'avance				505
TOTAL PASSIF			2 801 793	1 897 488
Engagements donnés				

Bilan Actif

Actif Immobilisé :

Immobilisations corporelles : travaux d'aménagement Viroflay

Immobilisations financières : dépôt de garantie Viroflay (11k€),

Actif circulant :

On peut constater une augmentation d'environ 852 k€, essentiellement due à l'augmentation de nos encours bancaires (+ 480k€), et nos créances avec la Fédération (legs à recevoir +350 k€+ +30 k€ dons),

Bilan Passif

Fonds propres :

La variation est égale au résultat 2025.

Provisions pour risques et charges : provisions pour indemnités de départ à la retraite.

Dettes :

Elles sont constituées de :

198 k€ de charges à payer (175 k€ EDT et 8 k€ DACYN et 12 k€ cd 92 divers)

202 k€ de dettes fournisseurs (essentiellement la Fédération),

52 k€ de charges sociales et 8 k€ de charges fiscales.

Réserves financières après affectation du résultat 2025

Après affectation du résultat 2025 et déduction des immobilisations corporelles nettes, la réserve du comité est de 2 220 k€.

Le rapport entre cette réserve et la moyenne des emplois des 3 dernières années fait ressortir presque 24 mois de frais de fonctionnement.

5.3 - Cour des comptes

L'une des missions de la Cour des comptes est le contrôle de l'emploi des ressources issues de la générosité du public. Le dernier rapport sur la Ligue contre le cancer, publié en 2015, est consultable sur le site www.ccomptes.fr.

5.4 - Comité d'audit interne

Sa mission est d'évaluer, de prévenir et de contrôler les risques financiers et non financiers potentiels auxquels la Fédération (son siège et les Comités départementaux) est susceptible d'être exposée par ses activités. Elle consiste notamment à s'assurer de la formalisation de la mise en œuvre et du respect des procédures de contrôle interne et des obligations réglementaires, ainsi que d'assurer un suivi périodique de la mise en œuvre des orientations de la Fédération.

Vous pouvez accéder aux comptes annuels 2025 du Comité départemental des Yvelines et au rapport du Commissaire aux comptes sur le site Internet du Journal Officiel www.journal-officiel.gouv.fr, sur le site Internet du Comité www.ligue-cancer.net/cd78, ainsi que sur demande écrite au siège du Comité départemental sis 80 bis avenue du Général Leclerc – 78220 Viroflay.

ORGANES DE CONTRÔLE

Soucieuse de répondre aux attentes légitimes des donateurs en matière de rigueur de gestion et de transparence des comptes, Le Comité départemental des Yvelines de la Ligue contre le cancer est soumis à différents contrôles internes et externes.

5.1 - Commissaire aux comptes

Les comptes annuels du Comité départemental des Yvelines de la Ligue contre le cancer sont certifiés par un Commissaire aux comptes du cabinet ACG Audit.

Celui-ci a été nommé à l'Assemblée générale de 2022, pour une durée de 6 années.

Par ailleurs, le Comité départemental peut également faire l'objet d'un contrôle par le Commissaire aux comptes du Siège de la Ligue contre le cancer dans le cadre de ses travaux d'audits sur les comptes combinés.

5.2 - Dons en confiance

La Ligue contre le cancer est labellisée par le Don en Confiance, organisme de contrôle des associations et fondations faisant appel aux dons : à ce titre, La Ligue contre le cancer se soumet volontairement et annuellement au contrôle de cet organisme qui lui délivre son label « Don en Confiance ». La labellisation du Don en Confiance implique le respect de 4 grands principes :

- Respect du donateur
- Transparence
- Recherche d'efficacité
- Probité et désintéressement

Pour plus d'infos : www.donenconfiance.org

COMITÉ DS YVELINES
DE LA LIGUE CONTRE LE CANCER

80 bis avenue du Général Leclerc – 78220 VIROFLAY
01.39.50.24.51

cd78@ligue-cancer.net

