

# ASSEMBLEE GENERALE



toujours plus engagée

COMITÉ DU NORD  
9 AVRIL 2026

toujours plus humaine



LA LIGUE  
CONTRE  
LE CANCER



# Validation du procès verbal d'Assemblée Générale Ordinaire du 10 Avril 2025



# PILOTAGE

## **PROGRAMME 2025**

- L'Assemblée Générale Ordinaire du 10 Avril 2025
- Le Conseil d'Administration, composé de 19 Administrateurs s'est réuni 4 fois en 2025
- Le Bureau, composé de 7 membres s'est réuni 10 fois en 2025
- 131 bénévoles
- 10 salariés dont 1 en alternance
- 1 Volontaire en Service Civique



# PRESENTATION

LES MISSIONS SOCIALES



**CHERCHER  
POUR GUERIR**

RÉGIONALE ET NATIONALE

# Chercher pour guérir

## ZOOM SUR NOTRE SOUTIEN A LA RECHERCHE

### **250 000 € pour la recherche régionale**

- 7 projets régionaux soutenus

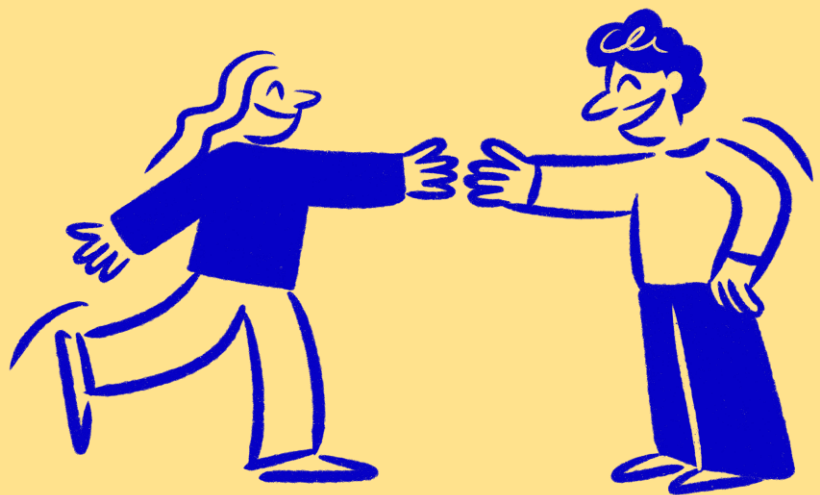
### **646 689 € pour la recherche nationale**

- 200 000 € – Equipes labellisées
- 258 151 € – Programme Douleur & Cancer
- 39 450 € – Programmes de recherche clinique
- 36 748 € – Programme Jeunes et Cancers
- 29 740 € – Programme de recherche-action
- 82 600 € – 2 allocations de doctorants

### **71 040 € de frais de fonctionnement de la mission**

“

967 729 € c'est  
un engagement  
fort du Comité  
du Nord en  
faveur de la  
recherche !



**PREVENIR  
POUR PROTEGER**

DÉPISTAGE ET  
SENSIBILISATION

# Prévenir pour protéger

## FOCUS SUR LES ACTIONS EN LIEN AVEC LES PHARMACIES

### **Le pôle pharmacie**

- 1 salariée
  - 1 référente bénévole
  - 13 bénévoles mobilisés sur le terrain
- 13 interventions = 321 personnes sensibilisées

 **1 sensibilisation** auprès des préparateurs en pharmacie (La Ligue et ses missions)

### **1 conférence avec la CERP :**

- 23 pharmacies présentes
- De tout le territoire (Valenciennois, Douaisis, Flandre intérieure...)

### **A permis :**

L'agrément de notre listing

De nombreuses interventions programmées :

La mise en place de ce même projet dans le comité de l'Aisne

Un contact pour Lig'entreprises

La revue de l'organisation interne pour fluidifier les interventions et leurs mises en place

Création d'un formulaire de demande de documentation





## **ACCOMPAGNER POUR AIDER**

SOUTENIR LES PERSONNES  
MALADES ET LES PROCHES

# Accompagner pour aider

## FOCUS SUR LES ACTIONS POUR LES PROCHES AIDANTS

En 2025, **235 patients** et **94 proches aidants** ont été accompagnés

### 📌 Zoom sur nos accompagnements pour les proches aidants

- 2 accompagnements individuels et 14 accompagnements collectifs
- 2 nouveaux accompagnements :
  - Groupes Paroles d'enfants**
  - Groupes d'échanges pour les proches aidants endeuillés**

### 📌 Zoom sur nos projets : Donner la parole aux proches aidants !

- Expérimentation du **dispositif Aidant Ressource** avec **4 personnes formées**
- **Témoignage de 4 proches aidants** lors des Etats généraux
- **Journée Nationale des aidants** : organisation d'un **ciné débat** sur le film « Promesse »
- **Collectif Patient aidant** : 1 aidante a intégré le collectif

Le Comité du Nord est un Comité pionnier sur l'accompagnement des proches aidants !

## FOCUS SUR L'APPEL A PROJETS DOULEUR

### 📌 1<sup>er</sup> Appel à projets sur la prise en charge de la douleur

- 12 projets déposés
- 8 projets ont obtenu une aide financière pour un budget de **64 356,91 €**
- **Types de projets soutenus** : socio esthétique, induction musicale, casques de réalité virtuelle, chariot snoezelen, pompe PCA, photobiomodulation, électrostimulation...
- **Cet appel à projets est renouvelé pour 2026 !**





**MOBILISER  
POUR AGIR**

LUTTER CONTRE  
LES INÉGALITÉS

# Mobiliser pour agir

## ZOOM SUR LA COMMISSION SOCIALE

### Un nombre de demandes qui diminue

- 345 dossiers déposés (90 de moins qu'en 2024). 217 demandes acceptées.

### Un budget en baisse

- 103 552 € d'aides accordées (- 34 988 € vs 2024),

### Analyse des demandes

- La plupart des demandes portent sur des aides à la vie quotidienne (146)
- Ensuite des aides en rapport direct avec la maladie (55)
- Des aides pour la construction d'un projet de vie (6)

### Origine des demandes

- Demande vient le plus souvent d'un CCAS
- Essentiellement sur la Métropole Lilloise et le Douaisis



# PRESENTATION

## LES AXES TRANSVERSAUX



# AXE 1

RECRUTER ET FORMER  
LES BÉNÉVOLES

# Recruter et former les bénévoles

## FOCUS SUR LE RECRUTEMENT DES BENEVOLES

### 📌 Une année record :

- 38 nouveaux bénévoles recrutés en 2025 → soit +19 % par rapport à 2024 et +36 % vs 2023

### 📌 Bénévoles de territoires :

- 5 nouveaux bénévoles dans les Flandres
- 2 nouveaux dans le Cambrésis

### 📌 Le Collectif de personnes malades et proches :

- 5 bénévoles ont été retenues

### 📌 Les Espaces Ligue :

- 10 nouveaux bénévoles écoutants

### 📌 Les représentants des Usagers :

- 4 bénévoles ont été retenues dont 3 nouvelles bénévoles (Hôpital Le Bois, COL, Hôpital La Louvière et GHICL)

### 📌 Des nouveaux référents :

- 5 nouveaux référents projets : référents écoutants, référents événementiels et référent bénévoles

**8 443 heures  
bénévoles  
5,13 ETP  
150 452€**



## **AXE 2**

COMMUNIQUER ET  
DÉVELOPPER  
LES ÉVÈNEMENTS

# Communiquer et développer les événements

## FOCUS SUR LES ETATS GENERAUX

### 📌 Les chiffres :

- 150 participant.es
- 4 tables rondes

### 📌 Parole des participant.es

- Forte mobilisation et participation active aux échanges
- Qualité et diversité des témoignages salués
- Sentiment d'écoute et de reconnaissance des personnes concernées
- Intérêt marqué pour une poursuite et une structuration de la démarche

### 📌 Ce que disent les échanges

1. Former tous les acteurs
2. Assurer la continuité du parcours de l'annonce jusqu'à l'après cancer
3. Rendre l'information claire, standardisée et délivrée au bon moment
4. Prévenir et identifier précocement les fragilités
5. Soutenir et reconnaître les aidants
6. Valoriser l'expérience des patients et aidants comme ressource



## **AXE 3**

AGIR DANS LES  
TERRITOIRES

# Agir dans les territoires

## ZOOM SUR MA VILLE SE LIGUE CONTRE LE CANCER

### Un évènement organisé dans le cambrésis

- Organisé en lien avec la Ville de Cambrai cet évènement a mobilisé les associations locales afin de promouvoir la Ligue

### Des communes engagées vs des communes labelisées

- De nombreuses communes sont engagées dans le dispositif depuis 2015 qui s'est transformé nationalement en un label
- Une réorientation du dispositif est prévue pour 2026 avec l'arrivée d'une chargée de mission dédiée

### Un diagnostic de territoires qui conforte la place de la Ligue

- Une place centrale connue et reconnue
- Un acteur clé dans le paysage en cancérologie sur l'ensemble des versants de la maladie



#### Parmi ses actions :



Aménager des environnements favorables à la santé



Favoriser l'accès à la prévention et aux dépistages



Sensibiliser et informer les citoyens



Agir pour faire respecter et pour faire évoluer favorablement les politiques de santé

Pour en savoir plus :



LA LIGUE  
CONTRE  
LE CANCER 



## **AXE 4**

POURSUIVRE ET  
DÉVELOPPER NOS  
PARTENARIATS

# Lig'entreprises

## 📌 Les chiffres clés

- 17 structures en état de conventionnement Lig'Entreprises en 2025 avec un plan d'action,
- 79 interventions prévention dont 13 actions maintien et retour dans l'emploi ont été conduites

## 📌 Structuration du projet et actions à venir

- Structuration du projet et mise en place d'un COPIL 2025
- Développement du réseau et des partenariats
- Développement des actions en entreprises et du portefeuille
- Déploiement de la communication multicanale (newsletters, réseaux sociaux, réseaux professionnels)
- Déploiement d'une capsule de promotion Lig'Entreprises avec deux témoignages patients en 2025
- Projet phare 2026: Rencontres inter structures engagées sur le dispositif à venir et nouveaux ateliers proposés pour les travailleurs (tabac, alimentation/activité physique/sommeil)

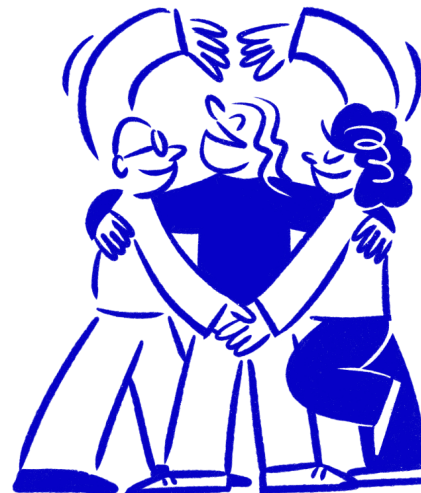


# MERCI !

à chacun des 131 bénévoles et des 10 salarié(e)s qui travaillent toute l'année, au Secrétariat du Comité du Nord, au Point - Information du Centre Oscar Lambret et Espaces Ligue, en Prévention, sur les territoires, dans les différentes commissions ainsi qu'aux Assistantes Sociales et Médecins de la commission de secours aux malades.

MERCI !

à tous les donateurs et partenaires de participer à la lutte contre le cancer





# PRESENTATION

RAPPORT FINANCIER  
VERONIQUE ROUCOU – TRESORIERE

# ORIGINE DES RESSOURCES 2025

Dons collectés : 1 435 211 € contre 1 295 029 € en 2024 (+ 140 182 €)  
14 013 adhérents contre 14 296 en 2023 (- 283)

Total des ressources issues du marketing : 1 547 315 € contre 1 409 397 € en 2024 (+ 137 918 €)

Legs : 552 612€ contre 595 283 € en 2024

Subventions diverses : 3 202 €

Fonds privés : 7 250 €

Autres produits liés à la générosité du public : 99 395 €

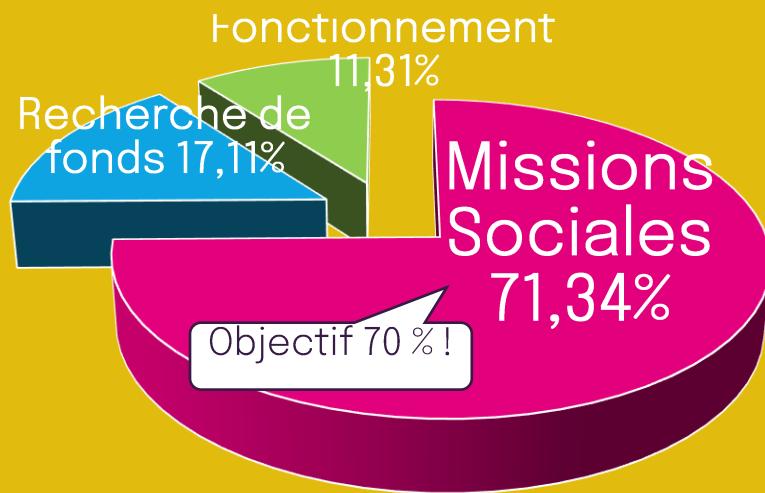
Autres produits : 182 141 €

**Total général des ressources : 2 399 687,43 € (+13 244,16 €)**



# AFFECTATION DES RESSOURCES

## Missions sociales



- RECHERCHE : 967 729 € (1 021 723 € 2024)
- PREVENTION ET DEPISTAGE : 157 576 € (175 244 € en 2024)
- APMP : 651 159 € (647 341 € en 2024)
- Société et politique de santé 3 514 €
- Formations : 5 457 €



# AFFECTATION DES RESSOURCES

- Frais de recherche de fonds : 428 156 €
- Frais de fonctionnement : 104 186 €
- Frais de communication : 81 181 €
- Cotisations statutaires : 30 050 €
- Autres charges : 83 647 €
- Dotations aux provisions : 5 945 €

Le total général des emplois est de 2 502 634,11 €

Déficit pour 2025 : 102 946,68 €



# BILAN FINANCIER

## Actif

La trésorerie disponible au 31 Décembre 2025 est de 2 804 720.79 €.

L'actif immobilisé est essentiellement composé de l'immeuble situé au 4/6 rue Pierre Dupont ainsi que de la mise en service des 1er et 3ème étages, déduction des amortissements et provisions.

## Passif

Nos réserves s'élèvent à 2 386 176 € en début d'exercice. A cela vient se déduire le solde déficitaire de 102 947 € sur l'exercice 2025 soit un montant de réserve s'élevant à 2 283 228.89 €.

Les provisions sont composées de 65 000 € pour risques (litige en cours) et 27 059 € pour charges (retraites).

Les dettes sont essentiellement composées des financements de chercheurs, votés en fin d'exercice qui n'ont pas été versés avant la clôture de l'exercice.



# COMPTE DE RESULTAT

Le résultat d'exploitation 2025 est de - 119 008.40 € et donc en augmentation par rapport à 2024 (- 140 225.62 €).

Les produits d'exploitation ont augmenté de 79 022.19 € (3.44%) entre 2024 et 2025 tout comme les charges d'exploitation qui ont augmenté de 57 804.97 € (2.37%).

Il est important de noter les éléments suivants :

- Le nombre d'adhérents continue de baisser en 2025. Les cotisations s'élèvent à 112 104 € (contre 114 368 € en 2024).
- Les subventions et concours publics ont baissé sur l'exercice : 3 202 € contre 7 076 € en 2024.
- Les ressources liées à la générosité du public ont augmenté : + 11.30 % (1 442 461 € en 2025 contre 1 296 029 € en 2024).

Les charges d'exploitation ont augmenté de 57 804.97 € (+ 2.37 %) notamment car :

- Les achats et charges externes ont augmenté de 15.63 % notamment en raison d'une augmentation de notre volume d'activités
- Les dotations aux amortissements et aux dépréciations sont passés de 39 944.38 € à 89 131.12 € suite à la mise en service de nos nouveaux locaux début 2025.

L'année 2025 se solde par un résultat déficitaire de 102 946.68 € tandis qu'en 2024 ce déficit était de 71 815.29 €.



# PRESENTATION

RAPPORT DU COMMISSAIRE  
AUX COMPTES  
CABINET CTN



# PRESENTATION

**BUDGET 2026**  
VERONIQUE ROUCOU – TRÉSORIÈRE



# BUDGET RESSOURCES 2026

Cotisations et dons	1 670 000 €
Legs	400 000 €
Mécénat et partenaires	30 000 €
Manifestations et ventes	40 000 €
Subventions	20 000 €
Produits financiers et divers	13 000 €

**Total des ressources** **2 173 000 €**



# BUDGET EMPLOIS 2026

## Missions sociales



Recherche :	770 000 €
Information, prévention, dépistage :	245 000 €
Actions pour les malades :	685 000 €
dont 170 000 € pour la Commission aide financière	
Formations :	5 000 €
Société et Politiques santé :	10 000 €

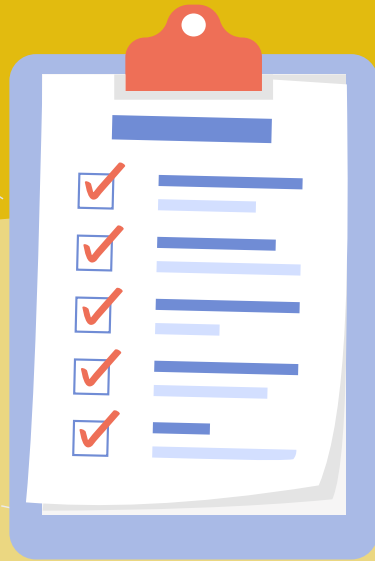
**Total des Missions Sociales : 1 715 000 €**

# BUDGET EMPLOIS 2026

Frais de recherche de fonds :	365 000 €
Frais de fonctionnement :	90 000 €
Frais de communication :	70 000 €
Cotisations statutaires :	30 000 €
Impôts et taxes :	35 000 €
Autres charges financières :	60 000 €

**Le total général des emplois est de 2 365 000 €**

Déficit prévu pour 2026 qui nécessitera une reprise sur la Réserve Générale de : **192 000 €**



# RESOLUTIONS

2026

# PREAMBULE

- Décès de Madame Patricia DEREUDER le 4 Mars 2025
- Nomination de Madame Véronique LEMAIRE, en remplacement de Patricia DEREUDER, en qualité d'administrateur
- *Nomination de Madame Sandrine MORIZET, en remplacement de Monsieur Gérard VANDENBERGHE, en qualité d'administrateur*
- *Nomination de Madame Maryse BRIET, en remplacement de Monsieur Philippe MARTIN, en qualité d'administrateur*
- Démission de Madame Martine PECQUEUR de son mandat d'administratrice en date du 1<sup>er</sup> Avril 2026 – *Appel à candidatures à venir*

# PRESENTATION DES RESOLUTIONS

- Résolution 1 - Approbation du rapport moral 2025
- Résolution 2 - Approbation du rapport financier 2025
- Résolution 3 - Approbation des comptes 2025
- Résolution 4 - Affectation du résultat 2025
- Résolution 5 - Approbation du rapport sur les conventions réglementées
- Résolution 6 - Quitus au Trésorier
- Résolution 7 - Approbation du budget 2026
- Résolution 8 - Quitus au Conseil d'Administration

# VOTE DES RESOLUTIONS

## Approbation du rapport moral 2025

### RESOLUTION 1

*Après en avoir pris connaissance, l'Assemblée générale approuve le rapport moral du Comité du Nord de la Ligue contre le cancer pour l'exercice écoulé du 1er janvier au 31 décembre 2025.*

# VOTE DES RESOLUTIONS

## Approbation du rapport financier 2025

### RESOLUTION 2

*Après en avoir pris connaissance, l'Assemblée générale approuve le rapport financier du Comité du Nord de la Ligue contre le cancer pour l'exercice écoulé du 1er janvier au 31 décembre 2025.*

# VOTE DES RESOLUTIONS

## Approbation des comptes 2025

### RESOLUTION 3

*Après avoir entendu la présentation des comptes du Comité du Nord de la Ligue contre le cancer pour l'exercice 2025, après lecture du rapport du Commissaire aux comptes sur les comptes annuels 2025, l'Assemblée générale approuve les comptes 2025 arrêtés par le Conseil d'administration du 23 Mars 2026.*

# VOTE DES RESOLUTIONS

## Affectation du résultat 2025

### RESOLUTION 4

*Ayant approuvé la constatation d'un résultat déficitaire de 102 946,68 € (cent deux mille neuf cent quarante six euros et soixante-huit cts) pour l'exercice 2025 et sur proposition du Conseil d'administration du 23 Mars 2026, l'Assemblée générale décide de prendre ces fonds sur la Réserve générale :*

*Imputation sur la Réserve générale : 102 946,68 €*

*Après imputation, le compte de réserve générale s'élèvera à 2 283 228,89 €.*

# VOTE DES RESOLUTIONS

## Approbation du rapport sur les conventions réglementées

### RESOLUTION 5

*Après avoir entendu lecture du rapport spécial du Commissaire aux comptes sur les conventions réglementées relevant de l'article L612-5 du Code de Commerce, l'Assemblée générale approuve ce rapport et les conventions afférentes.*

# VOTE DES RESOLUTIONS

## Quitus au Trésorier

### RESOLUTION 6

*L'Assemblée générale donne quitus à la Trésorière du Comité du Nord de la Ligue contre le cancer pour les actes de gestion accomplis au cours de l'exercice écoulé du 1er janvier au 31 décembre 2025.*

# VOTE DES RESOLUTIONS

## Approbation du budget 2026

### RESOLUTION 7

*Après présentation et selon les propositions du Conseil d'administration, l'Assemblée générale approuve le budget du Comité du Nord de la Ligue contre le cancer pour l'exercice 2026.*

# VOTE DES RESOLUTIONS

## Quitus au Conseil d'Administration

### RESOLUTION 8

*L'Assemblée générale donne quitus au Conseil d'administration du Comité du Nord de la Ligue contre le cancer pour les actes de gestion accomplis au cours de l'exercice écoulé du 1er janvier au 31 décembre 2025.*




QUESTIONS

DIVERSES

MERCI !

LES RENDEZ-VOUS



RELAIS POUR LA VIE  
6 et 7 Juin  
CREPS Hauts-de-  
France

