

# RAPPORT D'ACTIVITÉ 2025

COMITÉ DU PUY-DE-DÔME DE LA LIGUE CONTRE LE CANCER



# Sommaire

LA LIGUE CONTRE LE CANCER 63 EN 2025



## La Ligue partenaire de notre vie

Le mot du président et des vice-présidents .....	5
La Ligue Nationale .....	7

## Le comité du Puy-de-Dôme

Les instances .....	9
Le comité 63 .....	10
Les bénévoles et les antennes .....	11
Les événements marquants de l'année .....	13
Les chiffres du comité 63 .....	16

## L'Aide aux Malades

Les Espaces Ligue et le Relais Bien-être .....	18
Nos Espaces Ligues .....	19
Localisation des Espaces Ligue et Relais Bien-être .....	20
Parcours de Soins Globaux Après le Traitement actif d'un Cancer (PSGATC) .....	24
Aides sociales et Innovations Thérapeutique .....	26

## La recherche

La Recherche Nationale .....	31
La Recherche Régionale .....	32

## La prévention

La prévention .....	41
Les programmes d'éducation à la santé .....	43
Le défi artistique .....	45
La coordination de prévention régionale (CP ARA) .....	46
Les actions de prévention .....	49
Le projet "Ma ville se Ligue" .....	51

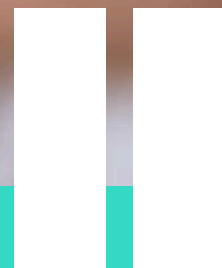
## La promotion du dépistage

Les autres actions .....	60
--------------------------	----

## Le bilan financier du comité 63

64





# I. La Ligue Partenaire de votre vie

Le mot du président et des vice-présidents  
La Ligue Nationale



## I. La Ligue, partenaire de votre vie

### Message du président et des vice-présidents

Chers adhérents, chers donateurs, chers amis Ligueurs,  
Nous avons l'honneur de vous présenter notre rapport d'activité 2025.



Nous tenons à remercier chaleureusement chacune et chacun d'entre vous, bénévoles, administrateurs, salariés, prestataires, partenaires, élus, pour votre mobilisation tout au long de cette année. Grâce à vous, nous avons pu poursuivre nos missions avec détermination, efficacité et humanité, au service des personnes malades et de leurs proches, en restant fidèles à nos valeurs et au cœur de notre engagement : la lutte sans relâche contre le cancer.

Malgré les progrès continus de la recherche, cette maladie nous touche souvent de près et se mobiliser encore et toujours et ligüés, contre le cancer, tenter ensemble d'aller plus vite que le cancer, tous les cancers, avec la recherche, la prévention, le dépistage, le traitement et les soins de support et guérir encore mieux, telle est notre mission globale. La valeur ajoutée de votre Comité repose sur son ancrage local, sur son expérience, son réseau de bénévoles, de prestataires de soins, d'équipe salariée et une intimité avec l'ensemble des acteurs en cancérologie du département.

2025 a été une année pleine d'actions durant laquelle :

- Nos Commissions scientifiques indépendantes nationale et régionale ont orienté nos aides vers des projets de recherche d'excellence à l'échelle locale ou nationale. Ce soutien à la Recherche, traditionnel depuis la création de la Ligue est une de nos priorités car le progrès demeure impératif en cancérologie pour améliorer la prévention, le dépistage, le diagnostic, les traitements et la prise en charge holistique des malades avant, pendant et après la maladie.

- 8 équipes clermontoises ont ainsi reçu un financement par le CD 63 de 234 460€. Les recherches concernent les cellules immunitaires programmées contre le cancer du pancréas, le cancer du foie, les mélanomes avec la Radiothérapie interne vectorisée, la réduction des effets indésirables fréquents des traitements, la réduction du risque de transformation d'une leucémie lymphoïde chronique (LLC), en un lymphome agressif, la résistance aux traitements.

- Le soutien à l'innovation thérapeutique s'est concrétisé par une aide financière conséquente apportée au Centre Jean Perrin pour l'acquisition de la nouvelle technique de PCR (réaction de polymérase en chaîne) digitale, plus sensible, plus rapide et utilisable dans de nombreuses tumeurs (sein, colon, tumeurs cérébrales) et permettant une surveillance de l'ADN circulant. Détecter les altérations génétiques des cellules cancéreuses est primordial pour choisir un traitement adapté et pour suivre en cours de traitement l'apparition de résistances. La Ligue avait déjà financé la PCR digitale au CHU Estaing pour le diagnostic et le traitement des neuroblastomes et des leucémies.

- L'aide aux malades s'est appuyée sur une offre gratuite de soins oncologiques de support et de soins de bien-être dans 6 Espaces Ligue dans le département, ainsi que dans les principaux centres hospitaliers au pied du lit du malade. La promotion de l'activité physique adaptée de manière soutenue a été poursuivie. La commission sociale a aidé cent familles.

- Une attention particulière a été portée à la prévention des facteurs de risques pour les jeunes. C'est ainsi que 3375 élèves (886 en 2024) répartis entre primaire, collège et lycée ont été sensibilisés par nos actions d'éducation scolaire à la santé : tabac, addictions, alimentation, exposition au soleil, environnement, avec des outils très pédagogiques.

- Réduire les inégalités face au cancer passe aussi par une sensibilisation plus personnalisée aux facteurs de protection, aux nécessités de la prévention des dépistages et par l'accès à des soins de support à proximité des patients, grâce à nos espaces ligue. C'est ce que le Comité fait dans notre département avec encore de nouvelles initiatives telles que « ma ville se ligue contre le cancer » dédiées au développement d'environnements favorables à la santé.

Encore merci : nous comptons sur vous pour que 2026 soit aussi une nouvelle année au cours de laquelle nous allons poursuivre ensemble notre combat contre le Cancer avec toujours plus de détermination, d'espoir et de solidarité. Merci pour votre confiance. Croyez à l'expression de notre considération reconnaissante.

Hervé Dub, François Demeocq, Jacques Dauplat  
Président et Vice-Présidents de la Ligue contre le cancer – Comité du Puy-de-Dôme





# UNE LIGUE EN MOUVEMENT CONTRE LES INÉGALITÉS

Par **Philippe Bergerot**,  
président de la Ligue contre le cancer

## Notre vision

La lutte organisée, coordonnée, égalitaire et sans concession contre le cancer.

**1 personne sur 2 sera touchée par le cancer au cours de sa vie**

**Le cancer est la 1<sup>re</sup> cause de mortalité en France**





**40 % des cancers sont évitables en adoptant des modes de vie plus sains**

**6 personnes malades sur 10 guérissent**

**3,8 millions de personnes vivent avec un cancer**

**5 millions d'aidants de personnes atteintes de cancer**

## Nos missions sociales

-  Informer, sensibiliser, éduquer pour dépister et prévenir la maladie.
-  Améliorer le parcours de soins, de santé et de vie, des personnes malades et de leurs proches.
-  Financer et contribuer à la recherche.
-  Porter la voix des usagers du système de santé auprès des pouvoirs publics, et assurer la défense de leurs droits.

## Notre vocation

Être une alliée dans la lutte contre le cancer tout au long du parcours de vie, avant, pendant et après la maladie.

## Nos convictions

La santé est un état de complet bien-être physique, mental et social, c'est pourquoi la Ligue agit sur l'ensemble de ces composantes. Certains cancers sont évitables, c'est pourquoi la Ligue milite pour une meilleure information concernant les facteurs de risques et engage à participer aux dépistages organisés. La recherche est essentielle pour vaincre le cancer : mieux le comprendre, développer des traitements plus efficaces et trouver des solutions pour prévenir la maladie, c'est pourquoi la Ligue a alloué 48,43 M€ à la recherche en 2024. L'accès aux soins est un droit fondamental, c'est pourquoi la Ligue est présente sur l'ensemble du territoire – y compris dans les déserts médicaux – pour accompagner les personnes malades et leurs proches et réduire les inégalités.



## II. Le Comité du Puy-de-Dôme

Les instances

Le comité 63

Les bénévoles

Les antennes

Les chiffres clés du comité 63

## II. Le Comité départemental du Puy-de-Dôme

### Les instances

Le comité 63 de la Ligue contre le cancer est administré par un Conseil d'Administration, composé de 24 membres, élus par l'Assemblée Générale. Le Conseil inclut également des membres de droit : le directeur ou un chef de service du Centre régional de lutte contre le cancer, et/ou le référent en cancérologie du CHU-CHR, un correspondant du Bureau national, ainsi qu'un représentant des patients – ou d'associations de patients ou d'anciens patients – coopté par le Conseil.

### Le Bureau

Le Conseil d'Administration choisit parmi ses membres un Bureau. Le Bureau du Comité départemental comprend actuellement 8 membres dont le Président, 2 Vice-Présidents, un Secrétaire général, un Secrétaire général adjoint et un Trésorier.

### L'Assemblée Générale

L'AG ordinaire se compose de l'ensemble des membres de l'association ; elle se réunit au moins une fois par an. La Commissaire aux Comptes présente les comptes certifiés pour validation.

Le titre de **membre d'honneur** s'applique à un membre de l'Assemblée Générale. Les membres d'honneur ont rendu des services signalés dans la lutte contre le cancer ou ont une compétence particulière en cancérologie.

### Les membres du bureau



**Hervé Dub**  
Président



**Jacques Dauplat**  
Vice Président, Recherche



**François Demeocq**  
Vice Président



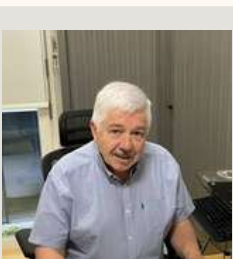
**André Salagnac**  
Trésorier



**Christian Pezechke**  
Secrétaire Général, Chargé  
d'Événements



**Henry Muselier**  
Secrétaire Général Adjoint



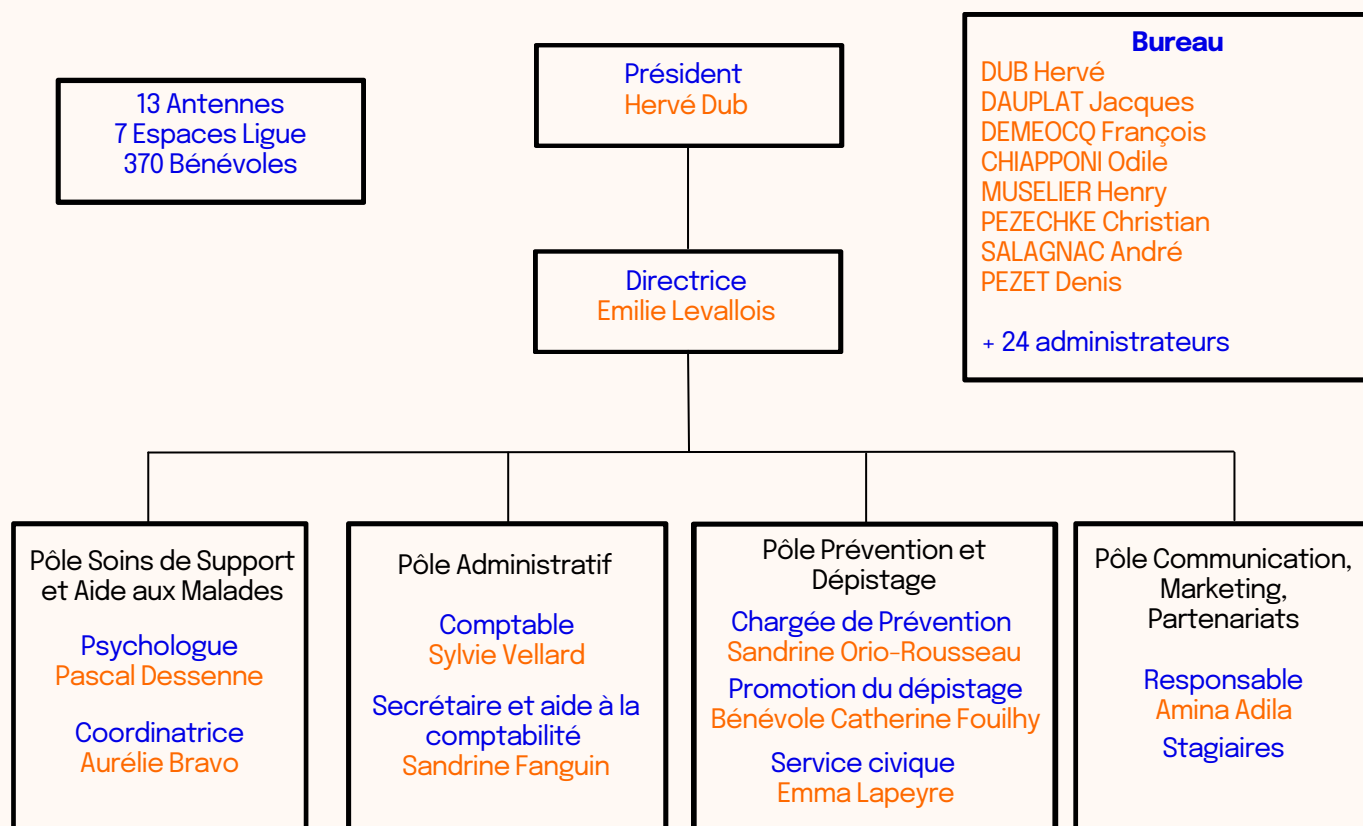
**Denis Pezet**  
Administrateur



**Odile Chiapponi**  
Pôle Aide aux Malades,  
responsable RBE

# L'organigramme

## Le comité 63



L'ÉQUIPE DES SALARIÉS DU COMITÉ 63



## Les Bénévoles

**L**a Ligue c'est aussi la force de plus de 370 bénévoles qui œuvrent pour aider notre association à déployer ses actions sur l'ensemble du département. Sans leur temps, leur énergie, leur dévouement, notre association ne pourrait pas fonctionner.

Les bénévoles sont amenés à intervenir dans le cadre de domaines très diversifiés : prévention, promotion du dépistage, aide aux malades, organisation de manifestations, collecte de fonds, aide au retour à l'emploi, récupération de cartouches usagées, accueil du comité, comptabilité, saisie des dons, commission sociale...

### Recrutement et accompagnement

Pour répondre aux sollicitations croissantes auxquelles notre association doit faire face et pouvoir apporter un service de qualité, nous nous sommes orientés sur une démarche active et ciblée de recherche de bénévoles.

Cette année, nous avons renforcé notre recherche de bénévoles sur les domaines de la prévention et la promotion du dépistage ainsi que la communication et le partenariat.

### Prendre soin pour mieux fidéliser

Chaque nouveau bénévole a accès à un parcours du bénévolat qui a pour but de l'accompagner tout au long de ses missions afin qu'il puisse se sentir guidé et à l'aise dans ses tâches.

Nous proposons pour chacun d'entre eux, un parrain ou une marraine, des formations, des moments de convivialités et des moments d'échanges tout au long du parcours.

Nous avons eu le plaisir d'accueillir plus de 15 nouveaux bénévoles engagés sur ces thématiques. Cette démarche sera reconduite en 2026 sur d'autres sujets.

## De l'information et des formations

Une demi-journée d'intégration à destination des nouveaux bénévoles a été mise en place au mois de septembre 2025 permettant à 15 nouveaux bénévoles d'être accueillis, informés tant sur leur rôle de bénévole que sur les missions, activités, fonctionnement de la Ligue et de notre comité.

## De nouveaux temps d'échanges pour nos Antennes et Espaces Ligue

Lors des diverses journées dédiées aux bénévoles, nous avons non seulement écouté leurs témoignages, mais aussi pris en compte leur désir de se rassembler pour partager des moments privilégiés d'échanges et d'écoute.

C'est pourquoi deux rencontres ont eu lieu en juin 2025, favorisant un meilleur accompagnement, permettant d'impliquer nos bénévoles dans nos projets, et de partager des pratiques.

## Les Antennes

Le Comité du Puy-De-Dôme est bien ancré dans le département grâce à ses 13 antennes locales, disséminées dans les villes de Chamalières, Manzat, Pontaumur, St-Eloy-les-Mines, Pionsat, Besse-et-St-Anastaise, St-Georges-de-Mons, Le Sancy, Issoire, Maringues, Riom et Ennezat. Ces antennes offrent aux bénévoles l'occasion de planifier et d'animer divers événements, tout en participant activement à différentes initiatives. Les bénévoles des antennes sont nombreux dans tout le département, formant ainsi un réseau territorial qui promeut les valeurs et missions de la Ligue. Une nouvelle antenne a été créée cette année à Chamalières !

Au cours de l'année 2025, les antennes ont mis en place une large gamme de manifestations, notamment : des thés dansants, des concerts et des randonnées.

De plus, elles ont travaillé en étroite collaboration avec les municipalités pour organiser les célèbres "courses roses". Grâce à ces 13 antennes dynamiques et engagées, la Ligue continue de renforcer sa présence et son impact dans le département du Puy-de-Dôme.



**Antenne de Besse**

# Les événements marquants de l'année

## Événement Ligue : Le Puy-de-Dôme en fête avec la Ligue Contre le Cancer 63

Le 28 juin 2025, notre comité a organisé la troisième édition de l'Événement Ligue, en partenariat avec le Conseil Départemental et le Panoramique des Dômes. Cette nouvelle journée solidaire a rassemblé plus de 600 participants dont 152 enfants, autour d'une démonstration du célèbre collectif de break dancers : Suprem Legacy, d'une animation scénique avec DJ Jam et la compagnie Elyxir. Une tombola a également été organisée et le clou du spectacle, signature de notre Événement Ligue : une marche aux flambeaux autour du Puy de Dôme, accompagnée en musique par les sublimes percussionnistes Batucatatag.

En haut du Puy-de-Dôme, **les participants ont laissé parler leur cœur, exprimant leur solidarité envers ceux qui souffrent, qui accompagnent et qui soignent.** Ensemble, avec une énergie communicative, ils ont réaffirmé leur détermination à faire reculer la maladie et à porter l'espoir.



## Les Couleurs de la Vie : une soirée solidaire, sur le thème des années 80

La Ligue 63 s'est mobilisée dans une nouvelle initiative : Les Couleurs de la Vie, soirée dansante sur le thème des années 80, qui a eu lieu le samedi 08 novembre 2025, au Centre Culturel « la Griffes » à Ceyrat.

Tous les éléments étaient réunis pour assurer le succès de cet événement festif et chaleureux, créant une ambiance inoubliable pour tous les participants.

La Chorale « les Acidulés » a ouvert la soirée, permettant aux invités de s'aligner sur un rythme commun, insufflant ainsi une énergie et une ambiance conviviale.

La présence d'un DJ tout au long de la soirée, a permis aux participants de profiter des musiques incontournables des années 80 et de danser, entre amis ou en famille.

En fin de soirée, les meilleurs costumes féminin et masculin ont été récompensés, sous les applaudissements du public.

Le comité d'organisation tient à remercier le public pour son engagement dans cet événement et l'implication donnée dans la préparation des costumes.

La Ligue contre le cancer du Puy-de-Dôme remercie chaleureusement les partenaires pour leur soutien, sans lequel, rien n'aurait été possible.

Organisation : Catherine Sobiack, Véronique Daugeron, Louis Vieira, Joanna Dupuy, Henry Muselier et Emilie Levallois.

Nous adressons aux bénévoles du Comité toute notre gratitude la plus sincère pour leur engagement et leur dévouement sans faille.





## Les chiffres clés du comité 63

**26 486.66 €**

Aides financières directes versées à deux programmes de recherche nationale.

---

**213 480 €**

Aides financières directes versées à 15 équipes de recherche régionale.

---

**+ 227**

Personnes accompagnées dans nos Espaces Ligue Relais Bien Etre via un ou plusieurs Soins Oncologiques de Support.

---

**+ 244**

Personnes ayant bénéficié du Parcours de Soins Globaux après le traitement actif d'un cancer, depuis début 2022.

---

**+ 3 375**

Elèves sensibilisés lors des actions de prévention et promotion du dépistage.

---

**370**

Bénévoles.

---

**91**

Familles soutenues par la commission sociale en 2025.

---

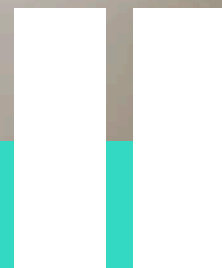
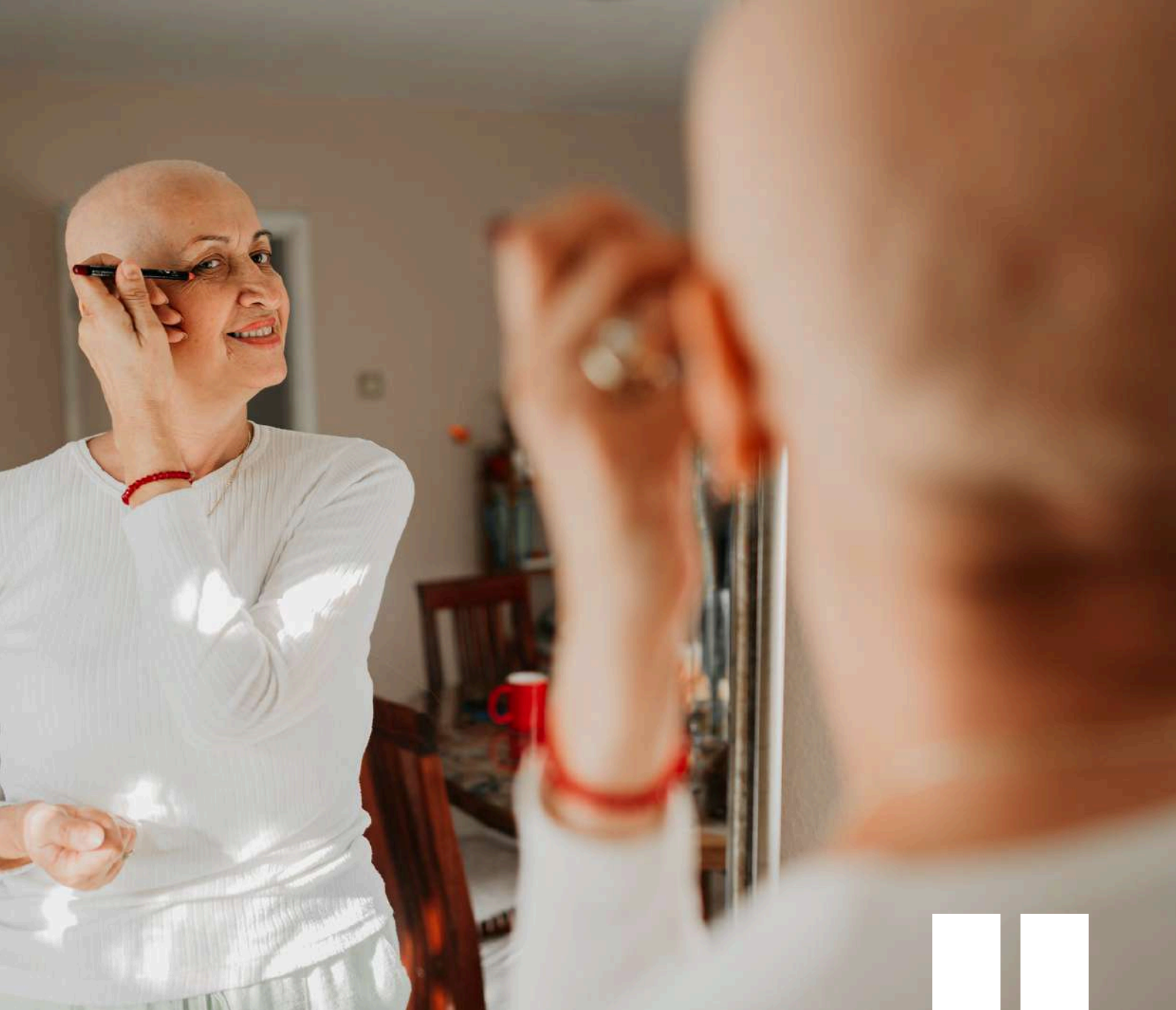
**+ 7816**

Adhérents

---

**+ 53**

Communes sont engagées avec La ligue pour la mise en place d'Espaces Sans Tabac dans les aires fréquentées par les enfants.



## III. L'Aide Aux Malades

Les Espaces Ligue et Relais Bien Être  
Nos Espaces Ligue  
Localisation des Espaces Ligue et Relais Bien Être  
Parcours de Soins Globaux Après le Traitement actif d'un  
Cancer (PSGATC)  
Les aides sociales



## Les Espaces Ligue et Relais Bien-Être

Dès l'annonce de la maladie, La Ligue déploie des soins de support au plus près des malades. Elle finance des soins en Socio-Esthétique et en Art Thérapie au sein des trois sites du CHU (Gabriel Montpied, Estaing, et Cébazat), du Centre Jean Perrin, du Pôle Santé République, Centre Hospitalier d'Ambert et du Centre Médical de Ceyrat. Des séances d'Activité Physique Adaptée sont également proposées aux patients du Centre hospitalier de Riom.

**Ce ne sont pas moins de 2500 heures de soins qui sont dispensées chaque année.** Ces soins sont très appréciés par les patients.

En complément, les Espaces Ligue et le Relais Bien-Être sont des lieux conviviaux où les personnes atteintes de cancer et leurs proches peuvent trouver de l'information, du soutien, une écoute et des soins de support tout au long de leur parcours. Les bénévoles de l'équipe d'accueil offrent un accompagnement personnalisé et mettent en place des activités visant le bien-être physique et/ou émotionnel des patients, tels que la sophrologie, l'activité physique adaptée, l'art-thérapie, la socio-esthétique, la socio-coiffure, la nutrition et l'accompagnement au sevrage tabac. L'équipe est composée de bénévoles formés à l'écoute et à l'accompagnement ainsi que des intervenants professionnels diplômés.

En 2025, nous avons ouvert l'Espace Ligue de Villossanges, dans un objectif de réduction des inégalités d'accès aux soins et aux accompagnements de proximité sur le territoire. Cette dynamique de déploiement territorial se poursuivra avec l'ouverture prochaine de nouveaux Espaces Ligue.

Au total, nous avons 7 Espaces Ligue sur le territoire. Le Relais Bien-Être est l'espace le plus grand, situé à Chamalières, à côté du comité. **Nous accueillons 95 bénéficiaires dans les 6 Espaces Ligue et 132 au Relais Bien-Être.**



# Nos Espaces Ligue

## Manzat

29 place Saint Genest 63410 MANZAT  
Permanence les lundis de 14h à 16h30

### Activités proposées :

Activité Physique adaptée  
Sophrologie  
Atelier Socio Esthétique  
Atelier Nutrition  
Groupe de parole

## Ambert

Au sein du Centre Hospitalier 14  
avenue Georges Clémenceau  
63600 AMBERT

Permanence les jeudis de 9h à 12h

### Activités proposées :

Activité Physique adaptée  
Sophrologie  
Atelier Socio Esthétique  
Atelier Nutrition  
Groupe de parole

## Saint Eloy les Mines

9 rue Jean Jaurès  
63700 SAINT ELOY LES MINES  
Permanence les vendredis de 14h à  
16h

### Activités proposées :

Activité Physique adaptée  
Sophrologie  
Atelier Socio Esthétique  
Art Thérapie

## Maringues

Espace Ligue Maringues  
4 place de la mairie 63350  
MARINGUES

Permanence les jeudis de 10h à 12h

### Activités proposées :

Activité Physique adaptée  
Sophrologie  
Atelier Socio Esthétique  
Atelier Nutrition  
Groupe de parole

## Issoire

Salle polyvalente au sein du Centre  
Hospitalier 13 rue Dr Sauvat 63500  
ISSOIRE

Permanence les mercredis et les  
jeudis de 17h à 19h

### Activités proposées :

Activité Physique adaptée  
Sophrologie  
Atelier Socio Esthétique  
Atelier Nutrition  
Groupe de parole

## Relais Bien Etre

19 boulevard Berthelot  
63400 CHAMALIERES

Ouvert du lundi au jeudi de 9h à 12h  
et de 13h à 17h, le vendredi du 9h à  
12h

### Activités proposées :

Activité Physique adaptée  
Sophrologie  
Socio Esthétique / Socio Coiffure  
Art Thérapie  
Réfléxologie  
Atelier Nutrition  
Soutien Psychologique

## Villossanges

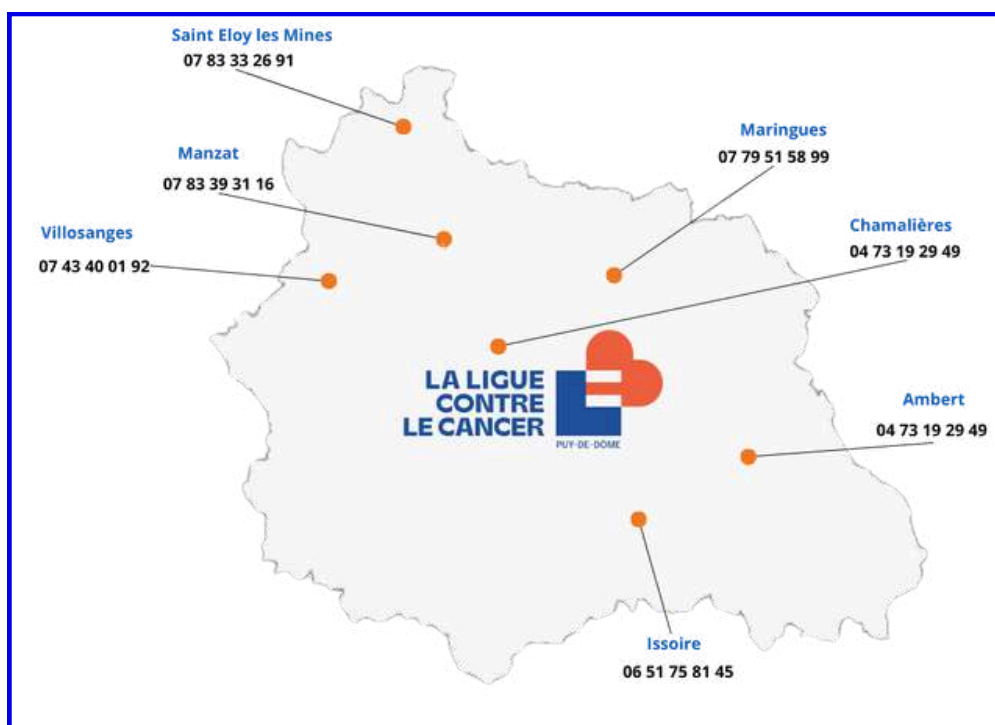
### OUVERTURE JANVIER 2025

Au Café Communal, 2 rue du Pontet, 63380 Villossanges  
Tous les lundis de 14h à 16h

### Activité proposée :

Activité Physique adaptée  
Sophrologie  
Groupe de parole

# Localisation des Espaces Ligue et Relais Bien Être



## Zoom sur les activités proposées

Nos soins oncologiques de support

### **Soutien Psychologique :**

Nous proposons un soutien personnalisé et adapté pour aider les patients atteints de cancer et leurs proches à faire face aux difficultés psychologiques liées à leur maladie. Cette offre sera complétée en 2026 par la mise en place de groupes de parole au sein de nos espaces Ligue, permettant aux personnes de bénéficier de temps d'échange et de soutien encadrés par des professionnels qualifiés.

**88 séances réalisées - 40 bénéficiaires**

### **Atelier Nutrition**

Nous offrons des ateliers théoriques et pratiques pour aider les patients à faire face plus sereinement aux troubles alimentaires et à conserver une alimentation adaptée pendant et après les traitements, tout en les aidant à garder le plaisir de manger.

**34 ateliers réalisés - 44 bénéficiaires**

### **Activité Physique Adaptée**

L'APA aide les patients à retrouver un équilibre de vie et à réduire l'impact des effets liés à la maladie, tout en améliorant leur état psychologique et relationnel. Nous proposons trois séances par semaine.

**228 séances réalisées - 110 bénéficiaires**

## Nos Espaces Ligue : nos soins de bien-être

**Socio Esthétique et Socio Coiffure** : Nous proposons des séances individuelles et collectives pour accompagner, valoriser, transmettre et soutenir les femmes et les hommes touchés par la maladie. Nous offrons une sélection de prestations ciblées telles que la détente, les soins spécifiques pour les mains et les pieds, le soin visage dermocosmétique, le maquillage correcteur, les conseils techniques, etc.

La socio-coiffeuse aide les patients à reprendre du plaisir à prendre soin d'eux en utilisant des techniques de bien-être, telles que le modelage du cuir chevelu, la technique de shampoing de coiffage, soin adapté aux différents cheveux et cuirs chevelus.

**265 séances réalisées - 14 ateliers collectifs - 100 bénéficiaires**

**Sophrologie** : Les séances de sophrologie que nous proposons permettent de diminuer le stress lié à la maladie et de réduire le ressenti de la douleur.

**168 séances réalisées - 80 bénéficiaires**

**Art Thérapie** : Cette méthode utilise la création artistique pour aider les patients à exprimer les inquiétudes non verbalisées relatives à la maladie.

**48 séances réalisées - 30 bénéficiaires**

**Atelier de Remédiation Cognitive** : En partenariat avec l'Association onCOGITE nous proposons des ateliers de remédiation cognitive, coordonnés par une psychologue spécialisée en neuropsychologie. Le parcours de remédiation cognitive dure environ 5 mois à raison d'un atelier d'1H30 par semaine : la régularité et la médiation humaine en sont les fondements. La méthode onCOGITE a été créée spécifiquement pour et avec les personnes suivies en oncologie.

**38 séances réalisées - 40 bénéficiaires**

**Réflexologie Plantaire** : Cette activité se décrit comme un soin par le toucher selon lequel à chaque zone du corps correspond une zone réflexe sur les pieds. Ces séances permettent de réguler le système nerveux, de réduire le stress et de diminuer les effets secondaires de la chimiothérapie. Elles s'adressent aux personnes en cours de traitement du cancer.

**318 séances réalisées - 66 bénéficiaires**



## Nos Espaces Ligue : nos autres activités

**Accompagnement sevrage Tabac :** Nous offrons des consultations individuelles d'aide au sevrage tabac pour aider les patients à arrêter de fumer.

**Coaching Retour à l'emploi :** Notre bénévole, Coach Professionnel certifiée, met son expérience humaine et professionnelle au service des personnes touchées par un cancer dans leur parcours de réinsertion professionnelle. Son rôle est d'offrir un accompagnement personnalisé, fondé sur l'écoute, le questionnement et la mise en action, afin de favoriser la confiance, l'autonomie et le sens dans la vie professionnelle. Cela pour faciliter la transition entre la période de soin et le retour à l'activité, dans le respect des besoins et des ressources de chacun.

**Groupe de convivialité :** Nous organisons des groupes de convivialité animés par des personnes formées à l'accueil pour permettre aux patients de se retrouver autour d'un café, thé ou goûter, pour un moment de détente et d'échange avec les autres.

**Ateliers créatifs :** Nous organisons des groupes de loisirs créatifs (coutures, confections de bijoux, décorations, cartes...) animés par des bénévoles pour permettre aux patients de se retrouver, échanger, passer un moment convivial tout en laissant libre cours à leur imagination.

**Randonnée :** Nous organisons des randonnées, dès les beaux jours, afin de permettre aux personnes de se retrouver, d'échanger, de pratiquer une activité physique tout en étant en plein air. Elles sont animées par des bénévoles.

**Karaoké :** Nos séances de karaoké sont l'occasion parfaite de se retrouver dans une ambiance conviviale et festive, de partager un moment de détente et de s'exprimer à travers la musique.



## Témoignage

“

*Le Relais Bien-Être m'a redonné l'énergie de me battre encore contre cette maladie. J'étais prêt à abandonner, l'isolement à la maison ou à l'hôpital fait baisser les bras, car la maladie fait peur, et amis et famille prennent parfois leurs distances.*

*Ici, l'accueil chaleureux et l'accompagnement redonne un regain d'énergie. L'Espace Ligue, en dehors de l'hôpital, permet de se changer les idées. Les nombreux soins m'ont fait du bien. Merci aux donateurs, grâce à eux, la Ligue peut nous soutenir.*

”

**Florent, patient accompagné au RBE**

## Espace Info Cancer

En plus des Espaces Ligue et du Relais Bien-Être, nous disposons également d'un Espace Info Cancer ouvert depuis avril 2014, situé dans le Hall du CHU Estaing. Cet espace est conçu pour accueillir les patients atteints de cancer et leurs proches leur offrant information, soutien et écoute tout au long de leur parcours. L'équipe de bénévoles formés à l'accompagnement assure l'accueil une demi-journée par semaine.

**Cet espace sera totalement rénové en 2026.**



# Parcours de Soins Globaux Après le Traitement actif d'un Cancer (PSGATC)

## Rappel du projet :

Sur prescription médicale par :

- Un oncologue
- Un médecin traitant
- Ou un pédiatre.



Les personnes qui ont terminé leur traitement « actif » (chirurgie, chimiothérapie, radiothérapie) depuis moins de 12 mois peuvent bénéficier d'un parcours de soins comprenant :

**Un bilan d'activité physique adaptée**

**Un bilan diététique, avec ou sans suivi**

**Un bilan psychologique, avec ou sans suivi**

Au maximum, 6 consultations peuvent être prescrites.

Le contenu du parcours peut ne comprendre qu'une partie de ces actions. Il est individualisé pour chaque personne, en fonction des besoins identifiés par le médecin prescripteur.

Aucune participation financière n'est demandée au patient.

La prise en charge est limitée à 180 € maximum par patient, par an et pour un parcours de soins global.

Les soins sont proposés au plus près de leur domicile, dans une logique de réponse de proximité de patients vulnérables, dans nos Espaces Ligue et/ou au cabinet du professionnel sur tout le territoire du Puy de Dôme.

# Quelques chiffres depuis la mise en place :

Depuis janvier 2022 nous avons reçu **244 prescriptions**. (25 personnes n'ont pas donné suite, après envoi de la prescription, pour bénéficier du parcours)

En majorité les personnes bénéficient de 2 soins sur 3.

Nombre de bilans réalisés depuis le début :

**115 bilans APA** (puis les séances d'APA sont offertes et réalisées au sein de nos Espaces).

**150 bilans Diététique** ( dont 131 avec suivis).

**46 bilans Psychologique** (dont 38 avec suivis).

Les bénéficiaires du Parcours de soins sont globalement satisfaits de leur parcours, suite aux questionnaires d'évaluation fait par l'ARS et aux retours recueillis dans nos Espaces ou auprès de la coordinatrice. De très bons retours ont pu être observés. Certains d'entre eux continuent de voir les professionnels psychologues ou diététiciens après la prise en charge du parcours parce qu'ils ont trouvé une bonne écoute auprès d'eux.

**LA LIGUE**  
CONTRE LE CANCER

RÉPUBLIQUE FRANÇAISE  
ARS  
Agence Régionale de Santé  
Auvergne-Rhône-Alpes

**DU NOUVEAU DANS LE PARCOURS POST-TRAITEMENT CANCER**

Vous avez terminé votre traitement « actif » de cancer depuis moins d'1 an ?  
Sur prescription médicale, vous pouvez bénéficier gratuitement :

- Un bilan d'activité physique adaptée
- Un bilan avec ou sans suivi diététique
- Un bilan avec ou sans suivi psychologique

Comment y accéder ?  
✓ Demandez à vos médecins une prescription médicale puis contactez la Ligue Contre le Cancer

À noter : un retour vous sera systématiquement adressé.

Pour plus d'informations :  
Ligue Contre le Cancer  
19 Boulevard Berthelot 63400 CHAMALIERES  
Aurelie.Bravo@ligue-cancer.net  
07 48 88 59 05

**LA LIGUE**  
CONTRE LE CANCER

**PARCOURS DE SOINS GLOBAL**  
APRÈS TRAITEMENT D'UN CANCER

- 1** Fin des traitements actifs (radiothérapie, chirurgie, chimiothérapie ...) depuis moins d'un an.
- ✓ RDV avec mon MEDECIN TRAITANT ou mon CANCEROLOGUE pour obtenir une prescription personnalisée selon mes besoins.
  - Un bilan d'activité physique adaptée
  - Un bilan et/ou un suivi diététique
  - Un bilan et/ou un suivi psychologique
- 3** Je contacte **La Ligue Contre le Cancer** qui m'orientera vers les professionnels adhérents au parcours.
- 4** Je réalise mon parcours individualisé ou plus près de mon domicile, **SANS AVANCE DE FRAIS.**

DANS LA LIMITE D'UN MONTANT MAXIMAL PAR PATIENT ET PAR AN DE 180€.

**Nous poursuivons notre accompagnement auprès des personnes touchées par la maladie.**

# LES AIDES SOCIALES

## a. La commission sociale en chiffres : Bilan 2025

Le comité répond à une mission importante: deux fois par mois, la commission sociale se réunit pour faire aboutir rapidement des dossiers de demande d'aide financière afin de faciliter le quotidien des personnes malades résidant dans le Puy-de-Dôme. En effet, la maladie peut appauvrir et rendre vulnérable, elle attribue donc ponctuellement des secours financiers à ceux qui en font la demande.

Les demandes émanent de secteurs divers aussi bien du Conseil Départemental, du CCAS, des établissements hospitaliers que des structures territoriales.

Il est à noter que dans les différentes zones territoriales, bien souvent les malades sont isolés comme leur famille et cachent leur maladie. La démarche n'est pas simple de rencontrer le service social afin de se faire aider alors même que la maladie est la conséquence de cette situation. C'est pour cette raison que chaque espace ligue et chaque antenne sur le département sont informés de l'existence de cette commission pour promouvoir une aide à ces personnes.

Les dossiers sont instruits par les assistantes sociales. La commission sociale se réunit de manière bimensuelle.

Elle est composée de Danielle MESTAS, Médecin et Administratrice, Emilie LEVALLOIS, Directrice du Comité 63 et travailleur social, de Sandrine FANGUIN, Assistante Administrative et Comptable. Joelle EGAL, bénévole enregistre les dossiers sur le logiciel SAID.

En 2025, sur 124 dossiers traités, **91 dossiers ont été acceptés**. 27 ont été refusés (non conformes au règlement, sans justificatif adapté ou hélas, suite à un décès du demandeur) et 6 annulés (non-retour suite à la demande de justificatifs) pour une somme de 58 766,00 €.



PARCE QUE VOUS  
N'ÊTES PAS SEULS !

## Répartition :

- Aide à la construction d'un projet de vie (installation et aménagement du logement; aide à la construction d'un projet; aide à la vie professionnelle, aide aux vacances; divers...): 0 soit 0 %.
- Aide financière liée à la maladie (frais de déplacement, hébergement, dépassement d'honoraires, frais soins non remboursés, achat de prothèse, appareillage, frais alimentation spécifique, aide pour congés d'accompagnement de malade, divers): 8035.69 € soit 13.60 %.
- Aide financière pour la vie quotidienne (aide au loyer, énergie, téléphone; aide alimentaire, aide aux enfants, divers, assurances, frais de mutuelle, aide générale vie courante, équipement ménager, rééquilibrage du budget) : 27 724.71€ soit 47.10 %
- Aide humaine (aide-ménagère, garde, portage de repas, divers): 3371.60 € soit 5 %.
- Frais liés aux obsèques: (facture frais obsèques, régularisation dossiers frais obsèques, aide à la famille, participation aux frais, divers): 19 634 € soit 33.40 %.

Ainsi par rapport à l'année précédente, l'aide liée à la maladie a relativement augmenté passant de 2.43 % à 13.6 % alors que l'aide à la vie quotidienne a diminué de manière significative (de 57.63 % à 47.10 %).

Dans un contexte économique inflationniste particulièrement difficile, on peut remarquer que la Ligue aide assez souvent les familles à régler des factures non payées, notamment d'énergie ou pour l'achat de courses alimentaires pour soulager des budgets déficients. La distribution de tickets service s'est accrue en 2025 (achat de tickets service pour une somme de 13 000 €, tous les tickets ont été distribués sur l'année)\*.

L'aide humaine baisse légèrement, passant de 7.87 % à 5 %; quant aux frais d'obsèques ils se stabilisent passant de 33.05 % à 33.40 %.

Ces aides concernent aussi bien les femmes que les hommes et la catégorie d'âge varie de moins de 18 ans à plus de 60 ans, l'âge moyen pour les hommes étant de 51 ans et de 54 ans pour les femmes. Au niveau de la situation familiale, les personnes seules comptabilisent 40 célibataires, 10 veufs, 22 divorcés et 3 personnes séparées. Les couples quant à eux, totalisent 20 personnes mariées, un pacsé, 7 sont en vie maritale et 15 relèvent d'une famille monoparentale. Une tendance se dessine: les personnes sollicitant la commission sociale sont plus jeunes.

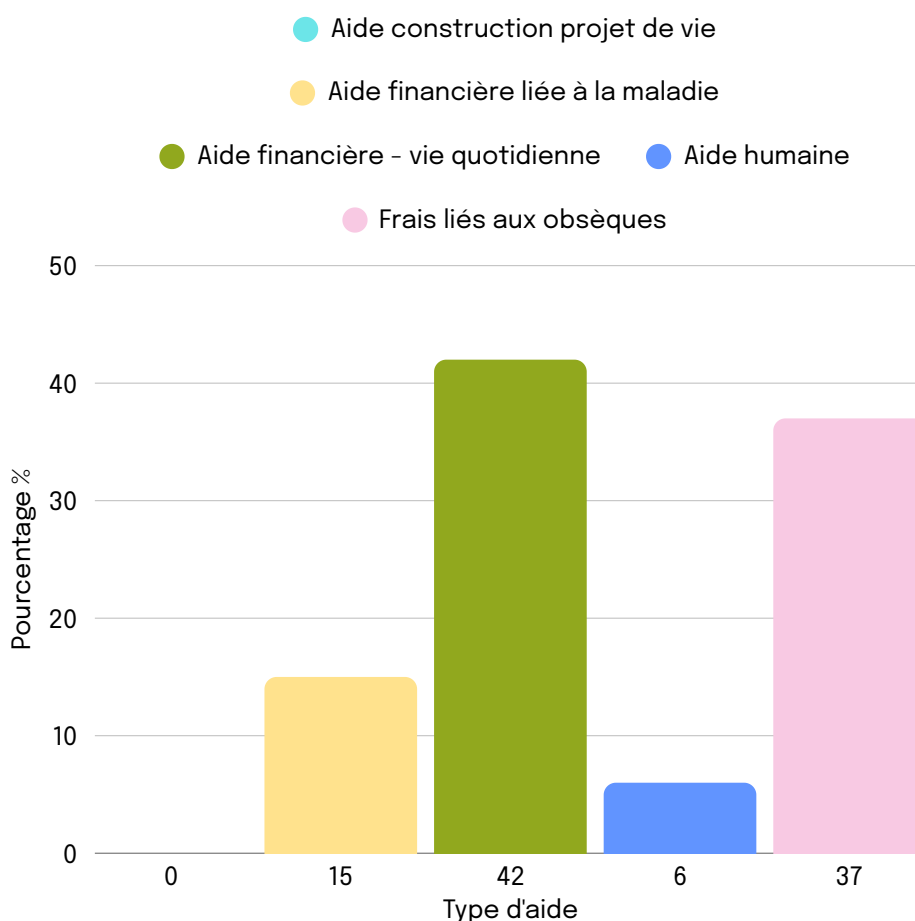
Au niveau des catégories socio-professionnelles (CSP), les ouvriers et employés représentent 54 personnes, 22 sont des retraités, 18 sont sans activité professionnelle.

Les actifs, qui sont prépondérants (57), se répartissent en 16 salariés, 15 demandeurs d'emplois, 3 fonctionnaires et 23 sont en arrêt maladie. Les inactifs sont au nombre de 40 (répartis respectivement en 22 retraités, 8 personnes en situation de handicap, 4 personnes en situation d'invalidité, 5 au foyer et 1 étudiant).

En conclusion, on remarque que la commission sociale est de plus en plus sollicitée sur l'ensemble du département avec des zones en grande précarité, des zones davantage isolées avec parfois des difficultés d'accès aux soins et aux transports et des malades isolés aussi sur le plan familial. La mission est donc importante et sera poursuivie en 2026.

\*Ticket service: c'est un titre financé par un organisme qui permet le paiement de tout ou partie des factures auprès des prestataires agréés dans différents domaines d'application. Il a une acception plus large que le ticket restaurant, en permettant d'acheter des produits alimentaires, d'entretien, de la parapharmacie mais en aucun cas de l'alcool ni du tabac.

### Les différents types d'aides pour 2025 en %



## b. Les Innovations Thérapeutiques

Le Comité a apporté un soutien financier de **35 000 €** pour l'acquisition d'un équipement de PCR digitale au sein du laboratoire du Centre Jean Perrin. Ce montant inclut 10 000 € collectés par l'association « **Une Rose, Un Espoir** », spécifiquement affectés à ce projet.

Grâce au développement des thérapies ciblées, la prise en charge des cancers s'est considérablement améliorée, permettant d'augmenter la survie des patients en ciblant précisément les altérations génétiques des cellules tumorales. Toutefois, ces cellules peuvent développer des mutations de résistance, susceptibles d'entraîner une rechute.

Dans ce contexte, la détection la plus précoce possible de ces mutations constitue un enjeu majeur afin d'adapter les traitements avant l'apparition d'une récurrence. Aujourd'hui, cette détection repose principalement sur des biopsies tissulaires, nécessitant parfois l'apparition d'une nouvelle lésion. Or, l'analyse de l'ADN tumoral circulant dans le sang, via une simple prise de sang (biopsie liquide), représente une alternative moins invasive, à condition de disposer de techniques suffisamment sensibles.

L'acquisition de cet équipement permet d'améliorer significativement la qualité des analyses et d'ouvrir de nouvelles perspectives diagnostiques et thérapeutiques pour plusieurs types de cancers.

### **Cancers colorectaux :**

La PCR digitale renforce la fiabilité de la détection de la méthylation du gène MLH1, permettant d'identifier plus précisément les patients à risque génétique et d'orienter leur prise en charge.

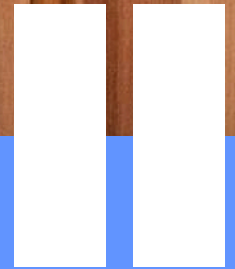
### **Cancer du sein :**

La détection des mutations du gène ESR1 permet d'adapter plus précocement les traitements hormonaux et de retarder l'apparition des résistances.

### **Tumeurs cérébrales :**

L'analyse du marqueur MGMT, désormais réalisée sur site, évite l'envoi des prélèvements à l'extérieur et améliore les délais de prise en charge.





## IV. La Recherche

La Recherche Nationale  
La Recherche Régionale  
Le Prix de Cancérologie

## IV. La Recherche

### La Recherche Nationale :

Le Comité du Puy-de-Dôme soutient les équipes de recherche sélectionnées par le conseil scientifique national. Ce conseil scientifique est composé d'experts nationaux indépendants qui jugent les projets de recherche en fonction de leur pertinence dans la lutte contre le cancer et en tenant compte de leur qualité scientifique ainsi que de leur faisabilité.

Nom	Projet	Somme allouée	Directeur de Laboratoire
DOUGE Aurore	Validation pré-clinique de la fonctionnalité d'un modèle optimisé de cellules CAR-T anti-MUC16 dans des cancers du pancréas.	15 000€	Marc BERGER
<b>SOIT AU TOTAL : 15 000€ € (90 000€ en 2024).</b>			

### Cancers de l'enfant et l'adolescent

Nom	Projet	Somme allouée	Directeur de Laboratoire
PARTENARIAT LECLERC	Ce programme initié et développé par la Ligue vise à adapter la prise en charge thérapeutique, amélioration des traitements et psychologique aux spécificités des jeunes patients.	11 486.66€	

## La Recherche Régionale :

Le Comité du Puy-de-Dôme est membre actif de la Conférence de Coordination Auvergne-Rhône-Alpes et Saône-et-Loire (CC-AURA) qui regroupe les présidents et les délégués recherche de cette région. Le CC-AURA lance un appel d'offre annuel régional aux équipes de recherche de la région. Les thématiques de l'appel d'offre régional concernent la recherche fondamentale, translationnelle, clinique, les sciences sociales et humaines.

Les projets de recherche déposés par les équipes sont examinés par un Conseil Scientifique régional (CS AURA), qui est composé d'experts scientifiques (26 membres et 4 membres du bureau) indépendants de La Ligue.

La coordination régionale : Le secrétariat de la coordination est assuré depuis 2024 par le comité de l'Isère.

L'ensemble des projets de recherche des équipes de la région Auvergne-Rhône-Alpes (AURA) relèvent de l'appel d'offres régional.

Actuellement, 11 Comités départementaux participent à cette coordination et au financement des projets retenus : l'Allier, l'Ardèche, le Cantal, la Drôme, l'Isère, la Loire, la Haute-Loire, le Puy-de-Dôme, le Rhône, la Saône-et-Loire et la Savoie.

Le Conseil Scientifique est présidé par le Docteur en sciences Olivier PEYRUCHAUD, directeur de Recherche à l'INSERM de Lyon, spécialité lysophospholipides et bone pathophysiology.

Il permet d'assurer une expertise neutre et transparente des dossiers, selon la qualité, l'originalité, la faisabilité et la pertinence du projet en cancérologie.

La présidence de la Conférence de Coordination régionale, réunissant l'ensemble des Comités départementaux, a été assurée en 2025 par le Pr François DEMEOCQ (Vice-Président de la Ligue du Puy de Dôme).

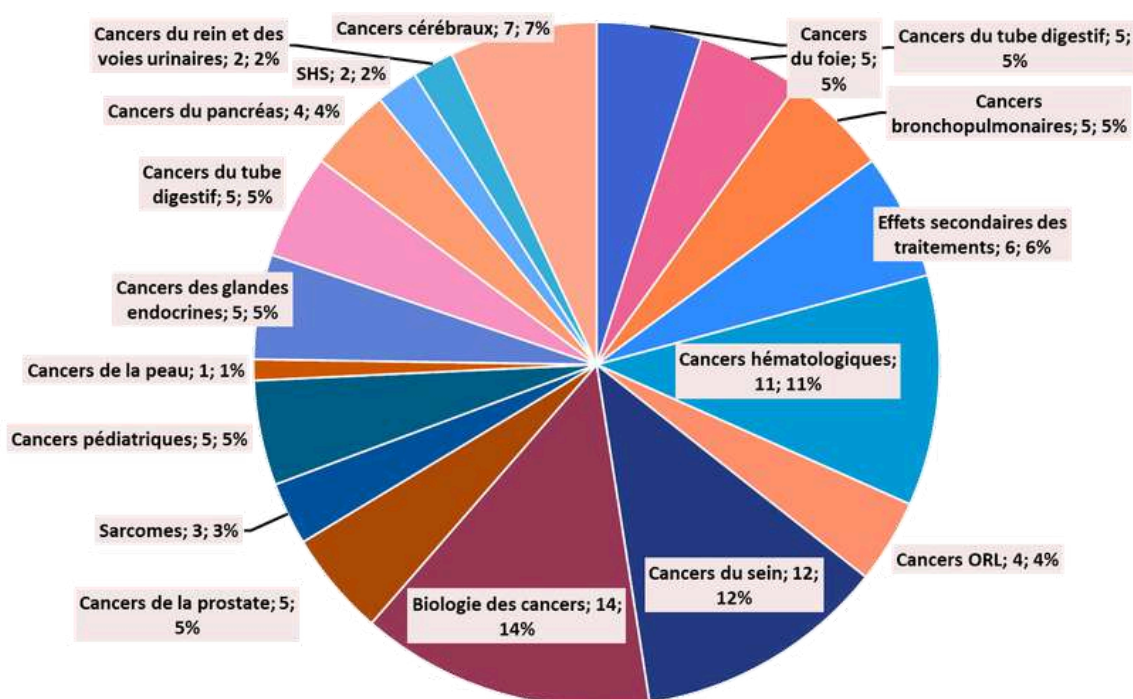


## La Recherche Régionale :

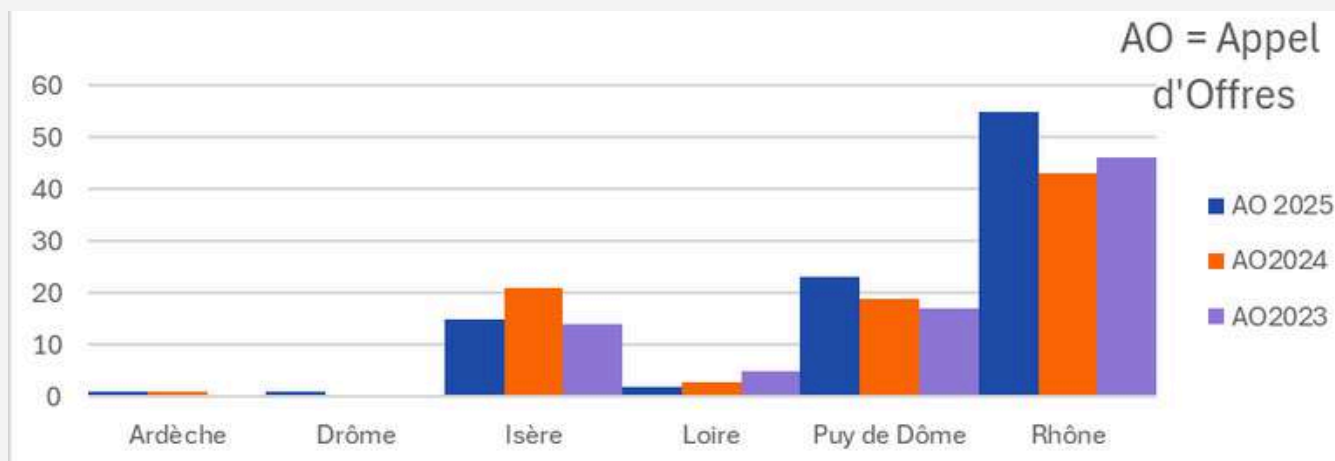
En 2025, 97 dossiers ont été expertisés soit un peu plus qu'en 2024. Ainsi, les Comités départementaux de la coordination ont financé 41 projets de recherche à hauteur de 2 331 888 € (an 1 et engagement an 2) (1 881 500 € en 2024 soit une augmentation de 23.94 %).

1/4 des projets déposés a pour sujet la Biologie des cancers et le cancer du sein, viennent ensuite les sujets des cancers hématologiques pour plus d'un tiers cumulé des projets.

### Projets déposés par type de cancer



### RÉPARTITION DES PROJETS DÉPOSÉS SELON L'ORIGINE GÉOGRAPHIQUE - RÉGION AURA



## La Recherche Régionale :

### Tableau d'affectation des aides financières du Puy de Dôme.

7 projets co-financés en 2025 pour un montant de 108 480 € avec un engagement pris pour la 2ème année, d'un montant de 95 980 €.

Nom	Projet	Somme allouée	LABORATOIRE
CHEZAL Jean Michel	Développement de traceurs radiomarqués par le lutécium-177 pour la radiothérapie interne vectorisée du mélanome pigmenté (MELuRIV)	11 150 €	IMoST / Inserm
JOUSSINEAU Cyrille	Déterminer les mécanismes moléculaires de l'acquisition de la résistance en modèle physiopathologique.	20 000 €	IGRED / UCA
ABERGEL Armand	Rôle de la voie AMPK/ACC dans la régulation métabolique du CHC-MASLD : étude des mécanismes de co-activation de la lipogenèse de novo (LDN) et de la $\beta$ -oxydation des acides gras (FAO).	20 000 €	CHRU / ECREIN / UCA
BRUGNON Florence	Préservation de fertilité des enfants atteint d'un neuroblastome ou d'un sarcome d'Ewing : détection de la maladie résiduelle par une méthode sensible	15 000 €	CHRU, AMP CECOS
GUIEZE Romain	HOMERIC_ Etude de l'HétéroGénéité intratumorale et de l'iMmunitE antitumorale dans la transformation de Richter	14 830 €	CHRU Clermont Fd / DRCI du CHRU

## La Recherche Régionale :

Nom	Projet	Somme allouée	LABORATOIRE
LAINÉ Emmanuelle	Etudes des interactions microbiote intestinal-prostate dans la progression du cancer de la prostate par des approches in vitro de Bioimpression3D.	15 000 €	UCA Clermont Fd
BALAYSSAC David	Exploration des concentrations plasmatiques du neurofilament light chain comme biomarqueurs de la neuropathie périphérique chimio-induite : Etude sur modèles animaux exposés au paclitaxel et à l'oxaliplatine (étude ancillaire de l'étude miR&CIPN#1).	12 500 €	NEURO-DOL / DRED / UCA

PROJETS ONCOSTARTER « Cancer et personnes âgées » CLARA			
MARTINEZ Pierre	Fanco GPS :Fanconi anemia and generalization of brush-based sanPles for Surveillance. Financement demandé 37 800 €	8 000 €	CRCL Lyon
VILLENEUVE Laurent	MEXpec : mesure de la satisfaction et de l'expérience patient chez les participants à une Recherche Clinique en Cancérologie financement demandé 39 500 € M. VILLENEUVE : chef de projet des HCL	2 000 €	HCL

## La Recherche Régionale :

6 projets co-financés en 2025 sur 2 ans (financement démarré en 2024), montant total 95 000 €.

Nom	Projet	Somme allouée pour la 2-ème année	Laboratoire
BARON Silvere	Développement d'un nouveau modèle de dissémination métastatique pour étudier le rôle de la surexpression de SCARB1 dans le cancer de la prostate	12 500 €	IGRED - INSERM
CHALARD Pierre	Optimisation, synthèse et évaluation de nouvelles molécules modulant le récepteur LXRb pour une application au cancer de la prostate.	10 000 €	UCA
GUASTELLA Virginie	Etude de la prévalence des délivrances d'antalgiques opioïdes et leur persistance au long cours chez les patientes traitées par hormonothérapie adjuvante pour un cancer du sein	12 500 €	UCA
SCHMITT Sebastien	Développement d'un outil thérapeutique innovant ciblant les fibroblastes associés au cancer dans le contexte clinique d'une radiothérapie externe	15 000 €	UFR MEDECINE - UCA
BIAU Julian	Characterization of TET non-canonical modes of action: a proteomic and functional approach	20 000 €	IMoST - INSERM
TCHIRKOV Andréi	Étude de la relation entre le vieillissement biologique du patient et la tolérance aux thérapies ciblées dans le modèle de la LMC traitée par inhibiteurs de tyrosine kinase. (VIBIO-TyK)	25 000 €	CHRU - UCA

## La Recherche Régionale :

### Synthèse de la recherche régionale CCAURA :

CCAURA :

Le financement 2025 des projets de recherche accepté en 2025 (montant de 1 297 559 €) et les projets avec la 2eme année de l'Appel d'Offres 2024 (montant de 930 380 €) s'élève à une dépense de 2 227 939 €.

Puy de Dôme :

En 2025, le Comité du Puy de Dôme s'est engagé pour financer la recherche régionale à hauteur 213 480 € répartis comme suit :

- Appel d'Offres 2025 : 108 480 €.
- Année 2 de l'Appel Offres 2024 : 95 000 €.
- CLARA: 10 000 €.



Les différentes équipes de chercheurs reçues à la Préfecture du Puy-de-Dôme lors de la Journée de la Recherche en Cancérologie le mercredi 12 mars 2025



Les deux projets ONCOSTARTER, thématisé expérience patient, cofinancés en région AURA avec le CLARA :

#### ONCOSTARTER FancoGPS

- Porteur : Pierre Martinez, CRCL de Lyon

Fanconi anemia and generalization of brush-based sanPles for Surveillance.

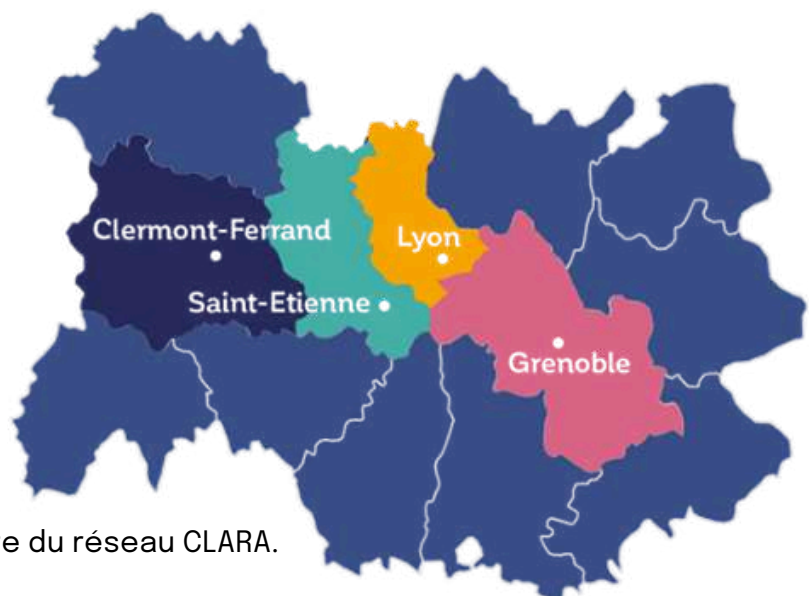
Montant 37 800 €

#### ONCOSTARTER MEXPec

- Porteur : Laurent Villeneuve, HCL Lyon

Mesure de la satisfaction et de l'expérience patient chez les participants à une Recherche Clinique en Cancérologie. Montant 39 500 €.

Le principe de cet appel à projets et du partenariat avec le Cancéropôle sera reconduit en 2026 avec une implication des comités dans la sélection des lauréats.



Carte du réseau CLARA.

### **Les projets prix de cancérologie 2025**

Chaque année, le Comité départemental soutient et encourage des étudiants en science, préparant une thèse.

Dans le cadre de sa mission prioritaire de soutien à la recherche en cancérologie, le comité du Puy-de-Dôme continue, depuis de nombreuses années, de récompenser les meilleurs travaux de thèses des étudiants, portant sur des sujets de cancérologie, en leur décernant un prix (6 000 € au lieu de 5 000 € en 2024).

Cette année, quatre prix ont été décernés parmi les 11 thèses reçues par un jury composé de 11 professeurs d'Université et présidé par les Professeurs Jacques Dauplat et Florent Cachin.

## Prix de cancérologie 2025

Ce jour, les représentants du jury en présence du Président du comité Hervé Dub, des Professeurs P.Clavelou Doyen médecine, F. DEMEOCQ, vice Président du Comité, se sont succédés pour féliciter les candidats sélectionnés pour la qualité de leur travail et leur investissement pour obtenir des résultats. Il a été rappelé que c'est un partenariat important pour aider et soutenir le vivier des jeunes chercheurs et soignants.

Nom	Prénom	Projet	Somme allouée	Origine
LEBECQUE	Benjamin	Etude du lien entre l'Epigénétique, vieillissement cellulaire et hétérogénéité intraclonale : le modèle de la Leucémie Myéloïde Chronique	2000 €	Biologie et Santé
MASSON	Marie-Charlotte	Intérêt de la recherche des anomalies somatiques de réparation de l'ADN pour l'utilisation des sels de platine dans les adénocarcinomes pancréatiques métastatiques ou localement avancés - une étude observationnelle : étude "répar'platine"	1500 €	Médecine
BOURAIMA	Farouk	Hypophosphatémie et sécrétion inadaptée du facteur "FGF23" dans le cancer de la prostate	1500 €	Pharmacie
BORTOLI	Elisa	Les macrophages associés aux tumeurs dans le chondrosarcome : une piste thérapeutique d'intérêt ?	1000 €	Master 2 Ingénierie de la Santé





## V. La Prévention

Introduction

Les programmes d'éducation à la santé

Le défi artistique

La Coordination de prévention régionale (CP ARA)

Les actions de prévention

Un accompagnement au sevrage tabac sur mesure

Nouveauté : "Osez l'entretien motivationnel"

Les Prestations en entreprises

Les espaces sans tabac

Projet "Ma Ville se Ligue"

# V. La Prévention

## Introduction



Selon les chartes d'Ottawa (1986) et de Bangkok (2005), la promotion de la santé est un processus permettant aux populations de mieux maîtriser leur santé et les facteurs qui l'influencent, afin d'améliorer leur état de santé.

De nombreux facteurs de risque de cancers tels que l'alimentation, la consommation de substances toxiques ou l'hygiène de vie ne relèvent pas uniquement des choix individuels. Ils sont aussi fortement influencés par les conditions sociales, économiques et environnementales. La prévention repose donc à la fois sur l'engagement individuel et sur des actions collectives structurantes.

La promotion de la santé est à la fois un processus social et politique. Elle combine :

- Le renforcement des connaissances, compétences et du pouvoir d'agir des individus, notamment par l'éducation à la santé ;
- L'amélioration des environnements de vie afin de les rendre plus favorables à la santé.

Dans ce cadre, la Ligue contre le cancer agit selon trois axes complémentaires avec une approche à la fois :

=> Communautaire, favorisant la mobilisation des populations et leur participation aux décisions en matière de santé ;

=> Individuelle, fondée sur l'information et l'éducation pour permettre à chacun de mieux comprendre les enjeux de prévention ;

=> Systémique, visant à promouvoir un système de santé élargi, intégrant la prévention et la collaboration avec les secteurs social, économique, politique et environnemental.

Les actions menées s'appuient sur les déterminants de santé, qu'ils soient :

- Structurels (éducation, emploi, revenus, situation sociale, genre, etc.) ;
- Intermédiaires (conditions de vie, comportements, facteurs biologiques et psychosociaux).

**L'**objectif transversal est de réduire les inégalités sociales et territoriales de santé, en adaptant chaque intervention aux besoins identifiés des populations. La santé est influencée par des déterminants comportementaux, liés à l'offre des soins, sociaux, biologiques et environnementaux.

Les actions de la Ligue contre le cancer agissent sur ces différents niveaux, des comportements individuels aux conditions de vie.

## En agissant sur les facteurs de risque, 40 % des cancers diagnostiqués en France sont évitables.

Pour ses actions de prévention et de promotion de la santé, le comité investit dans des outils spécialisés et ludiques qui seront présentés plus loin dans ce rapport.

- Prévenir pour protéger

Prévenir pour permettre au public de développer des compétences propices à l'adoption de conduites favorables à sa santé et aiguïser son regard critique vis-à-vis de l'environnement.

- Informer

Informé, c'est apporter au public les éléments nécessaires à sa protection et permettre à tous de savoir reconnaître les premiers signes de la maladie.



## Les programmes d'éducation à la santé

La Ligue bénéficie d'un agrément de l'Éducation Nationale pour intervenir en milieu scolaire.

Les thématiques abordées sont en lien avec les facteurs de risques de cancer : le tabac, l'alcool, l'alimentation, le soleil, l'activité physique et l'environnement.

L'équipe du Comité départemental, dynamique et formée à la prévention (une salariée, 5 bénévoles et un service civique), œuvre auprès des élèves dans les écoles primaires, les collèges et les lycées, sur l'ensemble du département du Puy-de-Dôme. L'équipe a suivi des formations sur l'ensemble des thématiques.

Les modalités d'intervention s'établissent en concertation entre le comité et l'équipe éducative de l'établissement.

Nous sommes allés à la rencontre de nombreux établissements qui ont montré un intérêt fort à nos interventions. Pour cela, l'équipe utilise des supports adaptés aux âges, sous forme de jeux pour aborder les différentes thématiques de manière ludique et participative :

- Explo'tabac : kit d'animation pour les 9, 13 ans sur le tabac.
- Plusieurs escape Game "Addictions" : sur le tabac (à partir de 12 ans), sur l'alcool (à partir de 14 ans) et sur le sevrage tabagique (à partir de 15 ans).
- Un Escape Game "soirée fluo" axé sur la réduction des risques à la consommation d'alcool pour les collégiens et lycéens.
- Des animations sur le sujet de l'alimentation (sens et saveurs, familles d'aliments, composition d'un repas, portions...).
- Un quizz et un poster "Où est Charlie" sur l'exposition au soleil.
- Des Info / intox sur les thèmes suivants : l'alimentation, le tabac, les addictions, l'environnement et l'activité physique.
- Un jeu sur la pollution de l'air, un sur le tri des déchets et un sur la saisonnalité des aliments.

Tous ces supports permettent une approche bienveillante, qui favorise la réflexion des élèves, les amener vers une autonomie de prise de décision, face à la consommation de produits psychoactifs ainsi que le souhait de prendre soin de leur santé. Les retours des élèves, par questionnaire de satisfaction, montrent qu'ils ont compris quels comportements sont favorables à leur santé, à la fin de la séance.

**Ainsi, en 2025, plus de 3375 élèves (816 l'an passé) ont été sensibilisés dont 40 % en école élémentaire.**

**En 2026, nous allons poursuivre le développement des compétences psychosociales dans notre pratique, mais aussi développer les actions de sensibilisation sur l'alcool grâce à notre nouvel outil : l'Escape Game "soirée fluo", qui s'intègre au programme scolaire des années à venir.**

# Les programmes d'éducation à la santé bilan des interventions dans les établissements

L'année 2025 a été marquée par la forte augmentation des interventions dans les établissements scolaires. En effet, les écoles, les collèges et les lycées ont été contactés par mail, puis par téléphone et les propositions ont été nombreuses. De plus, grâce à la création de nouveaux outils, le thème de l'environnement a été mis en valeur au cours de l'année. Parmi les nouveaux outils réalisés, on retrouve notamment des synthèses, afin de les distribuer aux élèves, qui garderont une trace écrite de notre passage. Le thème de l'alimentation, au sens large, a été développé, avec la création d'un quizz, inspiré d'un jeu de plateau alliant la qualité, les sources alimentaires, l'élevage, l'agriculture et la culture de la consommation alimentaire.

L'année 2025 a été marquée par de nombreuses nouveautés et développements pour l'équipe de prévention. Un relais a été mis en place entre notre volontaire en service civique et une autre volontaire, au mois de décembre.

Par ailleurs, l'année a été particulièrement dynamique en terme d'interventions, qui ont connu une augmentation plus que remarquable. Les tableaux ci-dessous recensent le nombre d'élèves sensibilisés en fonction du thème et en fonction du niveau des classes.

Thèmes	Nombre d'élèves sensibilisés
Tabac	1042
Addictions	793
Alimentation	780
Exposition au soleil	582
Environnement	198
Total	3375



Niveaux	Nombre d'élèves sensibilisés
Ecoles primaires	1337
Collèges	1022
Lycées	1016
Total	3375

Nous remercions les écoles, les collèges et les lycées qui nous ont fait confiance cette année et nous sommes prêts à continuer sur notre belle lancée en 2026.

## Le défi artistique

Comme chaque année, un défi de création artistique est proposé à l'ensemble des écoles et collèges du département. Pour l'année scolaire 2025-2026, la thématique retenue est « L'alimentation ».

Ce défi, porté par la Ligue contre le cancer en partenariat avec l'Éducation nationale, s'inscrit dans une démarche d'éducation et de promotion de la santé auprès des jeunes. Il vise à placer les élèves au cœur de leurs apprentissages, en les engageant comme acteurs et auteurs d'un message positif de prévention.



Ouvert aux classes de la maternelle à la 6e, ce projet permet aux établissements de renforcer la démarche des écoles promotrices de santé, en sensibilisant les élèves dès le plus jeune âge à l'importance de bonnes habitudes alimentaires, tout en tenant compte du plaisir, des émotions et des dimensions culturelles liées à l'alimentation.

Le défi se déroule en deux temps : l'apport de connaissances en santé, à l'aide des ressources proposées par la Ligue contre le cancer, puis la réalisation d'une œuvre artistique collective (dessins, affiches, vidéos, chansons, jeux, théâtre, etc.) illustrant le thème.

Les élèves sont amenés à réfléchir notamment au rôle de l'alimentation et du sucre pour la santé, aux sensations et émotions liées à l'acte de manger, aux habitudes alimentaires, aux repères d'une alimentation équilibrée et aux conséquences d'une alimentation déséquilibrée.

En s'intégrant au projet d'établissement, ce défi contribue pleinement au parcours éducatif de santé, participe à la réduction des inégalités de santé et favorise l'adoption de comportements bénéfiques pour la santé des élèves.

## Coordination de prévention régionale (CP ARA)

Cette entité nous permet d'échanger sur les actualités du siège au niveau de la prévention et de mutualiser nos forces pour réaliser aussi des actions communes, entre comités membres. Quatre réunions par an ont été organisées par la coordinatrice, Mme Claudie METHE, comité de la Loire.

Cette année, les comités ont réaffirmé leur engagement en faveur du développement d'actions de sensibilisation à la **vaccination contre le HPV** en milieu scolaire, notamment au collège. Reconnue comme un levier majeur de prévention de certains cancers, cette démarche vise à encourager les jeunes à s'informer, réfléchir et échanger avec leurs parents sur l'intérêt de la vaccination HPV dans la prévention de ces pathologies. Un objectif secondaire consiste à améliorer les connaissances sur le HPV et à **contribuer à l'augmentation de la couverture vaccinale sur le territoire.**

Ce projet a été réfléchi et construit collectivement lors de cinq réunions inter-comités organisées en 2025, avec la mise en place de groupes de travail. Le CD63 s'est particulièrement investi dans l'élaboration des questionnaires pré et post-information à destination des élèves et de leurs parents.

le comité CD59 nous a sollicités suite à la lecture sur notre site de notre action d'accompagnement au sevrage tabac, Nous avons discuté sur l'approche du fumeur et mutualisé nos documents à utiliser sur nos stands. Le comité CD44 nous a sollicité pour échanger sur le thème de l'alimentation.

### Sensibilisation à l'arrêt du tabac Mois sans tabac



En 2025, le Comité du Puy-de-Dôme a été sollicité pour relayer cette vaste campagne de sensibilisation à l'arrêt du tabac, portée par Santé Publique France. Cette opération cible le mois de novembre.

Basée sur un défi collectif, cette campagne, sollicite les acteurs investis dans la santé publique afin de créer un effet de contagion sociale favorable à l'arrêt du tabac.

Tout au long de l'année, une distribution de document et de kit d'arrêt auprès des enseignants des écoles, des établissements fréquentés, des entreprises

5 temps forts ont marqué cette année :

- Les CLS (Ambert, Thiers, Vic-le-Comte) nous ont fait confiance pour tenir un stand sous la houlette des infirmières médiatrices en santé et leur coordinateur local de santé.
- Un stand de prévention près du self et une Conférence au CH Riom ont été organisés avec le soutien de la direction et des infirmières du service d'addictologie.
- un stand tous facteurs de risques et un atelier sur le tabac au CAPPÀ DE ST AMANT TALLENDE avec le partenariat de l'infirmière du centre de formation

## Accompagnement à l'arrêt du tabac un programme sur mesure, toute l'année

La Ligue contre Le Cancer a pour mission la prévention des facteurs de risque de cancer dont la consommation de tabac. Aubert et Duval a renouvelé sa confiance pour inciter et inviter des salariés à ce programme.

Cette année, notre chargée de prévention a mené sur 6 séances un accompagnement des personnes fumeuses vers un sevrage tabagique, avec le soutien et l'implication de la société Aubert & Duval.

Ces 8 personnes, salariées, ont été volontaires pour arrêter le tabac et ont formé un groupe. L'objectif premier est de permettre à ces personnes un temps d'échanges dédié à leur consommation et de leur permettre d'initier une démarche de sevrage tabagique.



Le déroulement des séances vise à :

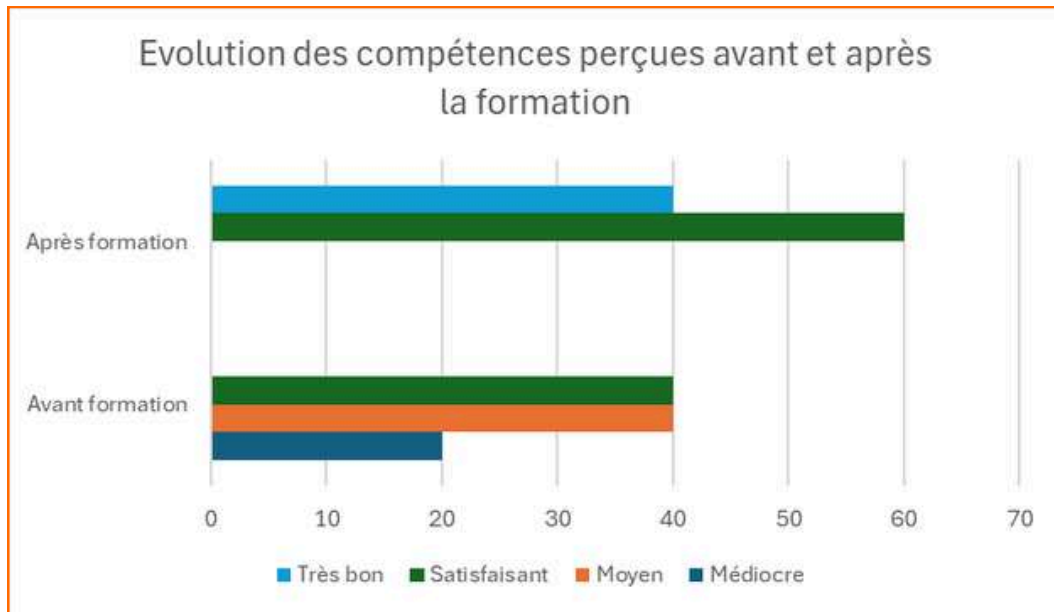
- Accompagner de manière collective ces personnes avec une approche motivationnelle sur une durée de 6 mois.
- Assurer un dépistage et prévoir une orientation médicale pour une prescription de traitements des comorbidités possibles.
- Assurer une remise des substituts nicotiques pour tester les goûts et galéniques.
- Permettre l'expression des difficultés personnelles afin de lever les freins à l'arrêt du tabac,

Une présence et une participation active aux séances montrent l'intérêt et l'enthousiasme des participants. Une entraide et une écoute bienveillante entre personnes ont été un gage fort d'assiduité aux séances et de motivation collective dans le groupe. L'adoption de nouveaux comportements favorables à la santé par les participants a été observée au fur et à mesure des séances. Ils ont tous testé les substituts nicotiques fournis.

A la fin du programme, les participants sont orientés vers un professionnel en addictologie ou vers des plateformes spécialisées, si besoin.

## Nouveauté 2025 : “OSEZ l’entretien motivationnel”

Cette année, notre chargée de prévention a construit un programme de formation sur l’approche en addictologie. Cette formation émane d’un besoin exprimé par des professionnels du territoire.



### Pour quels professionnels ?

Médecins généralistes, infirmiers, sages-femmes, psychologues, pharmaciens, travailleurs sociaux.

Ces professionnels cherchent à améliorer leur approche, lors de consultations avec des personnes souffrant d’addictions. Ils ont besoin d’outils immédiatement applicables en consultation.

L’objectif premier est de permettre à ces professionnels un temps d’échanges dédié à leur pratique professionnelle visant à améliorer leurs approches au quotidien et notamment grâce à l’entretien motivationnel.

### Comment ?

Le déroulement du webinaire vise à harmoniser les connaissances sur la prise en charge de l’addiction au tabac et à l’alcool puis de faire des jeux de rôles en direct pour mieux intégrer l’approche motivationnelle et en voir l’intérêt.

Une participation active aux séances montre l’intérêt et l’enthousiasme des participants. chaque participant a montré une écoute bienveillante lors de l’échange de pratiques et de jeux de rôle.

### Les enjeux pour le comité :

1- Déployer la lutte contre le tabac sur tous les territoires du département avec des professionnels proches géographiquement et instaurer la confiance des personnes souffrant d’une addiction (tabac,, alcool).

2-Être un acteur important de transmission de connaissances sur le sujet pour accompagner le plus de personnes possibles..

## Nos actions partenaires et en entreprises

Tout au long de l'année, des actions sont menées auprès du grand public, par le service prévention et dépistage, notamment des stands d'information. De nombreux stands ont été mis en place auprès de diverses structures, qui nous font confiance et nous sollicitent ces dernières années : des organismes d'insertion, l'Atelier Santé ville, le CAPPa de Saint-Amant-Tallende ainsi que quelques CPTS.

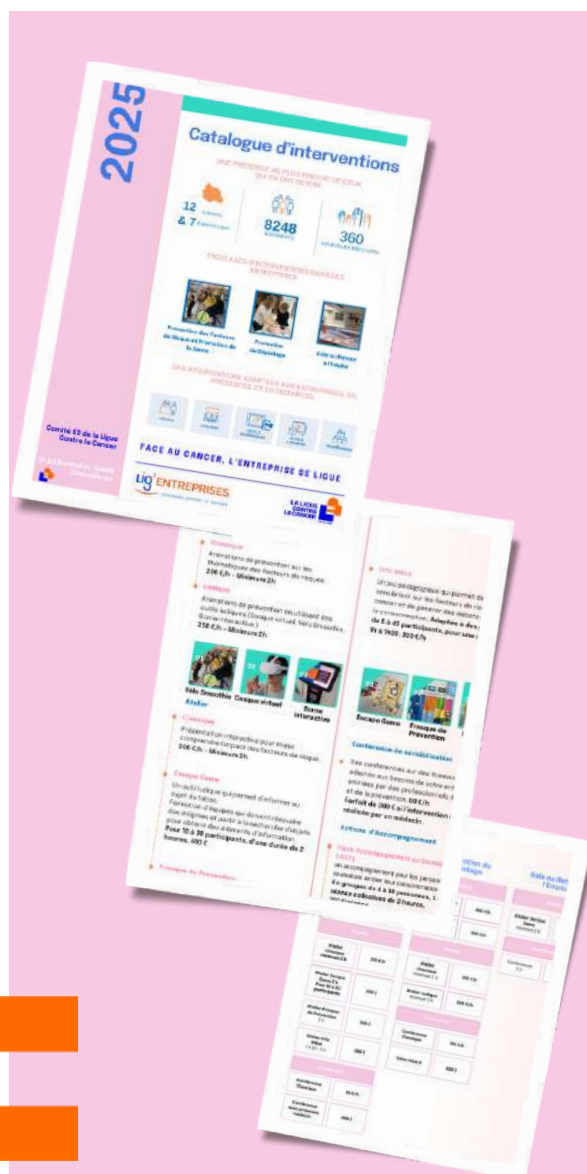
Bénévoles comme salariés se sont mobilisés pour intervenir autour de la prévention auprès des entreprises. Suite à une large communication de nos actions, mais aussi grâce à un partenariat fidèle, les entreprises ci-dessous nous ont sollicité. Nous avons principalement proposé un atelier "Fresque de la prévention" (sensibilisation aux approches protectrices et à la connaissance des cancers pour inciter au dépistage) :

- JACQUET à Saint-Beauzire,
- BOUGUES CONSTRUCTION à Aubière,
- CURIUM PHARMA à Saint Beauzire.

### Lig'Entreprises : un levier renforcé pour la prévention

En 2025, la Ligue a renforcé la mobilisation des entreprises afin de développer les actions de sensibilisation, améliorer les taux de dépistage et agir sur la prévention des facteurs de risque, tout en favorisant le retour à l'emploi après la maladie.

Dans cette dynamique, le dispositif Lig'Entreprises a été structuré à travers la création d'un catalogue d'interventions et d'outils de présentation. Associée à un suivi personnalisé des partenaires, cette évolution a permis de faciliter le déploiement des actions en entreprise et d'optimiser l'impact du dispositif.



## Poursuite du projet des « Espaces sans tabac » pour les écoles et espaces fréquentés par les enfants.

Lancé par La Ligue Contre le Cancer, le label « Espace sans Tabac » a pour vocation de proposer, en partenariat avec les collectivités territoriales, la mise en place d'espaces publics extérieurs sans tabac.

Les Espaces sans tabac contribuent à :

- Réduire l'initiation au tabagisme des jeunes et encourager l'arrêt du tabac.
- Éliminer l'exposition au tabagisme passif, notamment des enfants.
- Promouvoir l'exemplarité et la mise en place d'espaces publics conviviaux et sains, par la dénormalisation du tabac.
- Préserver l'environnement des mégots de cigarettes et des incendies.
- Rompre le lien entretenu par l'industrie entre les loisirs et le tabac.



Cette année, trois nouveaux espaces sans tabac ont été inaugurés : à Mozac, Pérignat et Davayat.

À ce jour, 53 communes sont engagées dans la démarche. Certaines souhaitent renforcer ce partenariat par des actions de sensibilisation aux méfaits du tabac et d'incitation au sevrage tabagique, notamment dans le contexte du décret du 27 juin 2025.

Le décret n° 2025-582 du 27 juin 2025 a étendu les espaces sans tabac dans les lieux extérieurs fréquentés principalement par les jeunes :

- Les parcs et jardins ;
- Les plages ;
- Les abribus ;
- Les espaces non couverts et les abords des bibliothèques ;
- Les espaces non couverts et les abords des équipements sportifs ;
- Les abords des établissements scolaires, des établissements destinés à l'accueil, à la formation ou à l'hébergement des mineurs.

Cette mesure vient reconnaître le travail pionnier accompli par la Ligue contre le cancer et ses 103 comités départementaux.





## Projet "MA VILLE SE LIGUE"

*Ma Ville se Ligue contre le Cancer* est un dispositif d'accompagnement des collectivités souhaitant s'engager concrètement dans la lutte contre le cancer.

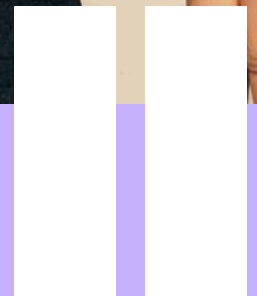
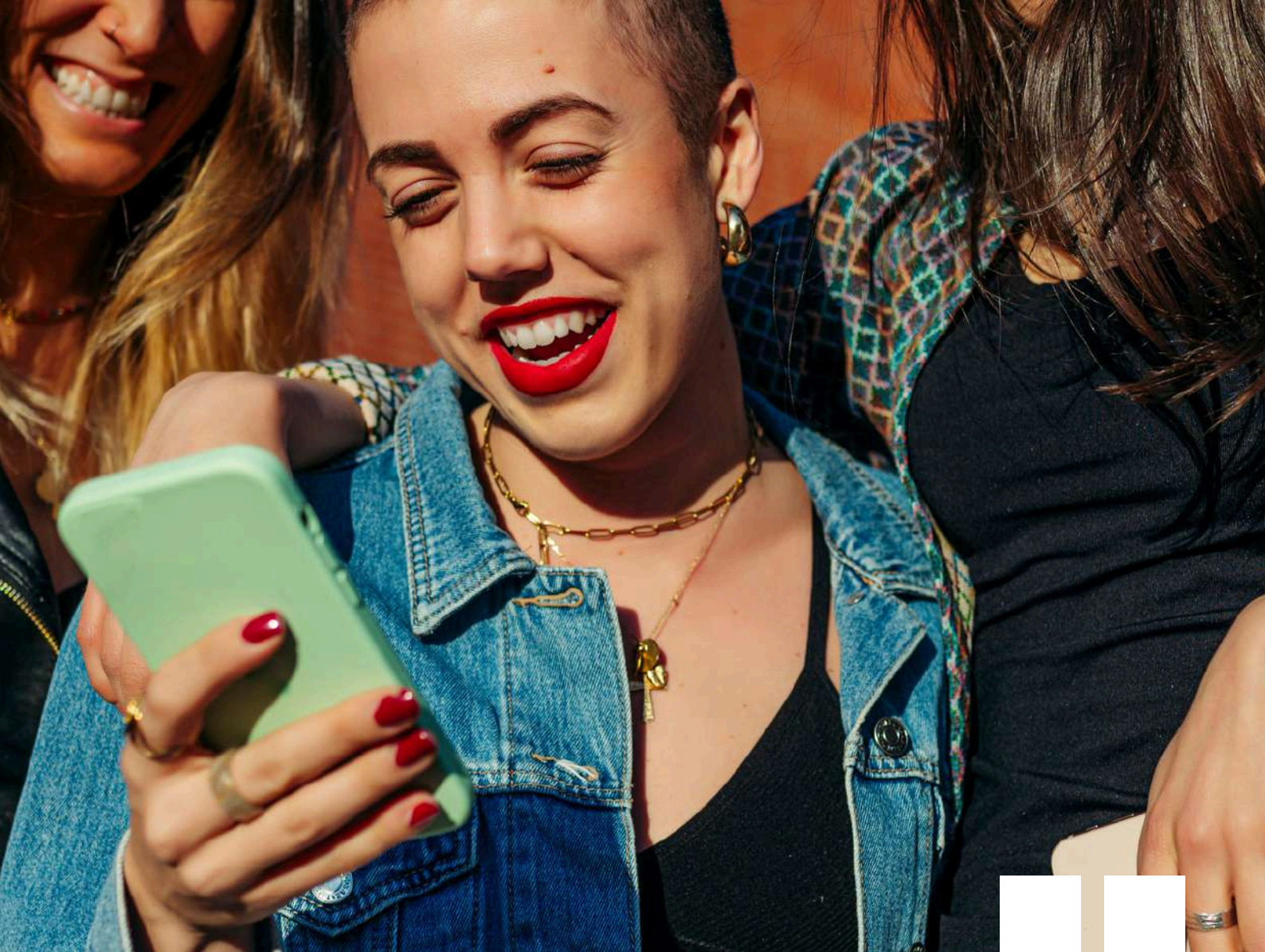
Il agit principalement sur :

- **La sensibilisation et la formation** : relayer les campagnes de prévention et promouvoir la vaccination HPV, par exemple.
- **L'accès à la prévention** : organiser des dispositifs "d'aller vers" pour améliorer le recours au dépistage et promouvoir le bilan en prévention..
- **L'aménagement et l'urbanisme** : aménager l'espace public pour favoriser la pratique d'activité physique, créer des zones ombragées pour la protection solaire, par exemple.
- **Le plaidoyer et la réglementation** : mettre en place une offre alimentaire équilibrée et de qualité dans les restaurations collectives, promouvoir des espaces sans tabac (non soumis au décret), par exemple.

Les collectivités deviennent également relais d'information grâce à des kits numériques thématiques mensuels.

Un groupe de travail a été formé au sein de notre comité afin de sélectionner 4 communes : **Issoire, Pionsat, Vertolaye et Bagnols**.

Pour ces communes, une lettre d'engagement est en lecture ou en cours de signature.



# V. La Promotion du dépistage

Présentation des actions  
Les Outils  
Les Mois Phares

## Une année riche en partenariats au service de la promotion du dépistage

Chaque année en France, près de 400 000 nouveaux cas de cancer sont diagnostiqués. Pourtant, 40 % d'entre eux pourraient être détectés beaucoup plus tôt grâce à un dépistage régulier, tous les deux ans à partir de 50 ans. Un geste simple peut faire toute la différence : participer aux campagnes de dépistage.

La prévention et le diagnostic précoce sauvent des vies. Détecter à un stade initial, un cancer se soigne mieux et offre davantage de chances de guérison. C'est pourquoi La Ligue contre le cancer se mobilise au quotidien pour informer et sensibiliser le grand public aux facteurs de risque, tout en encourageant la participation aux programmes de dépistage organisés.

Les chiffres montrent toutefois qu'il reste un effort collectif à fournir :

- 60 % de participation pour le cancer du col de l'utérus ;
- 53 % pour le cancer du sein ;
- 34 % seulement pour le cancer colorectal.

Ces taux, encore insuffisants, rappellent l'importance d'un engagement individuel et collectif. Se faire dépister, c'est prendre soin de soi et parfois sauver sa vie.

Informers, sensibiliser, lever les freins : il est essentiel de faire comprendre l'intérêt du dépistage, d'en rappeler la gratuité, la simplicité du geste, et de souligner son rôle dans la réduction de la mortalité liée au cancer.

Tout au long de l'année, de nombreuses actions ont été déployées sur l'ensemble du département, afin de renforcer la prévention, l'information et l'accès au dépistage.

Ces initiatives ont été menées en étroite collaboration avec différents acteurs du territoire : les CPTS (Communautés Professionnelles Territoriales de Santé), les Maisons de Santé Pluriprofessionnelles, le Centre Régional de Coordination des Dépistages des Cancers (CRCDC), ainsi que des établissements de santé.

Au-delà du secteur médical, cette mobilisation s'est également appuyée sur un large réseau de partenaires locaux : entreprises, mairies, établissements scolaires, commerces de proximité, mais aussi organisateurs de foires et de salons. Des conférences, interventions médiatiques et temps d'échanges avec le grand public ont permis de relayer largement les messages de prévention.

Cette dynamique collective illustre la volonté commune de faire de la santé un enjeu partagé, au plus près des habitants et de leur quotidien.

Pour mener ses actions sur le terrain, la Ligue dispose de plusieurs dispositifs pédagogiques et outils de sensibilisation.

Nos équipes interviennent à l'aide de stands d'information et de supports adaptés au public : colon tour, buste de palpation, casque de réalité virtuelle, vélo smoothie, kakémonos, ou encore flammes qui accompagnent régulièrement nos actions.



## Mars Bleu mobilisés pour le dépistage du cancer colorectal

Des actions de terrain variées, ludiques et engagées pour informer et convaincre tous les publics

Chaque année, Mars Bleu est l'occasion pour le Comité 63 de renforcer ses actions de sensibilisation au cancer colorectal, dont le dépistage est recommandé entre 50 et 75 ans, selon les antécédents familiaux et le niveau de risque.

Alors que le taux de participation au dépistage organisé reste insuffisant - 34,5 % en 2024-2025 selon le Centre de coordination Auvergne-Rhône-Alpes Dépistage des cancers - le Comité prend cet enjeu très au sérieux et agit concrètement dans tout le département, y compris dans les zones rurales et éloignées du soin, pour promouvoir ce dépistage auprès du plus grand nombre.

Parmi les temps forts de cette édition :

- Le Colon Tour, outil phare et ludique, a été installé à la faculté de Médecine de Clermont-Ferrand, au stade Philippe Marcombes, à Limagrain, au centre pénitentiaire de Riom, au sein de l'Intermarché d'Ennezat, au salon du bien-être d'Ambert, aux thermes de Châtel-Guyon, à Giat ainsi qu'à la foire de Courpière.
- Des conférences et temps d'échange, en présence parfois d'un médecin oncologue, ont été organisés à Limagrain, aux thermes de Châtel-Guyon ainsi qu'à la foire de Courpière, pour sensibiliser des publics variés à l'importance du dépistage et de la prévention.

Toutes ces actions ont un objectif clair : lever les freins, rassurer, et favoriser le passage à l'acte. Le dépistage du cancer colorectal est simple, rapide, gratuit, réalisable à domicile avec un kit à retirer chez son médecin, en pharmacie, ou reçu par courrier. Pourtant, il reste trop peu pratiqué.

Le Comité 63 poursuit donc son engagement à promouvoir ce geste de santé publique essentiel, au plus près des habitants, pour faire progresser la participation et sauver des vies.



## Juin Vert : se mobiliser pour prévenir le cancer du col de l'utérus

Informier, dépister, vacciner : un triple levier pour agir dès l'adolescence.

Dans le cadre de Juin Vert, mois dédié à la sensibilisation au cancer du col de l'utérus, de nombreuses actions ont été menées dans le département pour renforcer l'information, favoriser le dépistage gratuit et encourager la vaccination contre le papillomavirus humain (HPV).

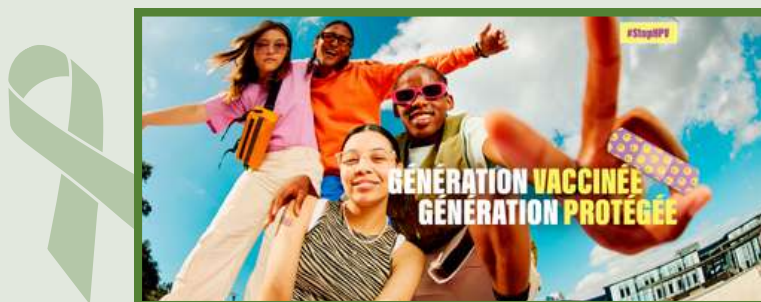
Ce virus est responsable de plus de 6 400 nouveaux cas de cancers chaque année en France, touchant aussi bien les femmes que les hommes (source : Santé publique France). Plusieurs pays, comme l'Australie, ont atteint des taux de vaccination élevés permettant d'envisager l'éradication du cancer du col de l'utérus dans les années à venir.

Au niveau local, le comité a pris part à des rencontres d'information et de sensibilisation auprès des élèves de lycées professionnels. Ces interventions se sont déroulées notamment dans le bus pédagogique mis à disposition par la Région AURA, spécialement aménagé pour accueillir des actions de formation et d'éducation à la santé. Ce dispositif mobile permet d'aller au plus près des jeunes et d'aborder, dans un cadre adapté, les enjeux de prévention et de dépistage.

Par ailleurs, des actions phares telles que l'opération « Free Frottis » ont été organisées en partenariat avec plusieurs établissements de santé, des professionnels de CPTS et avec le soutien logistique du Département (prêt de camion). Des initiatives ont ainsi vu le jour au CHU Estaing, au Centre Hospitalier d'Issoire, à la Mairie de Brassac-les-Mines ainsi qu'au Centre Hospitalier de Riom.

Grâce à ces dispositifs, des femmes ont pu se présenter sans rendez-vous et bénéficier gratuitement d'un frottis, dans un cadre simple, rapide et accessible. Ces opérations concrètes facilitent la mise à jour du dépistage et contribuent à lever les freins – qu'ils soient financiers, logistiques ou liés à l'appréhension – en rapprochant la prévention du quotidien.

Ces actions ont contribué à renforcer la promotion du dépistage et de la vaccination, en s'adressant à des publics variés, parfois éloignés du parcours de soin.



## Septembre en or : mobilisé pour les enfants touchés par le cancer

Sensibilisation, solidarité et engagement pour les cancers pédiatriques.

Le mois de Septembre en Or, consacré aux cancers pédiatriques, a été marqué dans le Puy-de-Dôme par une action alliant partage, information et mobilisation collective.

Parmi les temps forts :

Le samedi 13 septembre 2025, dans 13 villes de France, dont Clermont-Ferrand, les enfants et adolescents atteints de cancer ont été représentés. Le comité 63, aux côtés du CHU de Clermont-Ferrand et de l'association Acte Auvergne, se sont mobilisés sur la Place de Jaude. A 20h30 ce soir là, l'Opéra-théâtre de Clermont-Ferrand, ainsi que les monuments des 12 autres villes, se sont illuminés en doré, symbole fort de notre engagement commun. Un hymne, spécialement composé pour l'occasion, a également été diffusé lors de l'illumination. Les participants étaient nombreux, tous portaient un accessoire doré, en soutien aux enfants touchés par la maladie.

En France, environ 2 500 enfants et adolescents sont diagnostiqués chaque année d'un cancer (source : Santé publique France). Les progrès sont réels – mais les traitements restent lourds, et les besoins d'information, de soutien et de recherche sont immenses.

Ces différentes initiatives ont permis de mieux faire connaître la réalité des cancers pédiatriques, de briser les tabous, et de soutenir les familles concernées par des actions concrètes, ancrées dans le territoire.

Au mois de juillet, les enfants hospitalisés au service d'oncologie pédiatrique de Clermont-Ferrand ont pu être en première ligne du départ du Tour de France lors de l'étape à Ennezat. En partenariat avec l'association ACTE Auvergne et grâce au soutien du directeur du Tour de France et du président du Conseil Départemental, les enfants ont également reçu des cadeaux et goodies du Tour de France.



## Octobre Rose : un mois de mobilisation collective contre le cancer du sein

### Informer et mobiliser pour augmenter la participation au dépistage du cancer du sein

Le cancer du sein est le cancer le plus fréquent chez la femme et l'un des plus meurtriers, alors que le dépistage permet de détecter la maladie à un stade précoce, augmentant considérablement les chances de guérison. Chaque année, 61 200 nouveaux cas sont découverts.

En 2025, la période d'octobre rose a été très riche dans le Puy-de-Dôme. Nous avons multiplié les actions de sensibilisation. Parmi elles, des stands avec des démonstrations d'autopalpation sur un buste, l'utilisation d'une borne interactive et bien sûr, l'accès à de la documentation.

Le Comité s'est engagé avec de nombreux partenaires dans une série d'actions de proximité, sur l'ensemble du territoire, comme :

- Un stand d'information au Sommet de l'élevage.
- Des interventions en école d'aide-soignante à Ambert et à Thiers.
- Des interventions au Centre Jean Perrin ainsi qu'au Pôle Santé République.
- De nombreuses actions de sensibilisation en entreprises.
- Une action de sensibilisation en Etablissement d'Hébergement pour Personnes Agées Dépendantes.

De nombreuses entreprises, collectivités et établissements ont pris part activement à la campagne, en organisant dans leurs locaux, des actions de promotion du dépistage du cancer du sein, accompagnées parfois d'ateliers de prévention ou de sensibilisation. Parmi elles : Chaumeil, Hermès, Aubert & Duval, Interforge, Limagrain, Jacquet Brossard, Intermarché Gerzat et Ennezat, la Mutuelle du CHU Gabriel Montpied, le Pôle Santé République, le Centre Jean Perrin, Eramet, la Société Générale, le Centre Hospitalier de Riom, le pôle universitaire de Médecine de Clermont-Ferrand ainsi que l'EHPAD du Bois Vallon.

L'année 2025 a été particulièrement riche en événements, en rencontres et en temps d'échanges autour de la thématique essentielle du dépistage. Tout au long de l'année, nos bénévoles se sont mobilisés avec engagement pour aller à la rencontre du public, informer, rassurer et encourager chacun à devenir acteur de sa santé.

Forts de cette dynamique et de l'énergie collective déployée, nous poursuivrons cet élan en 2026, avec la même détermination : faire progresser la prévention et le dépistage pour sauver toujours plus de vies.



## Challenge des Gentlemen : un mois pour parler des cancers masculins

Mobilisation autour des cancers de la prostate et des testicules

Longtemps peu visibles dans les campagnes de prévention, les cancers masculins font désormais l'objet d'une mobilisation croissante, notamment à travers le challenge des Gentlemen, mois dédié à la sensibilisation autour des cancers de la prostate, des testicules et de la santé des hommes en général.

Le Comité du Puy-de-Dôme s'est investi dans plusieurs actions afin de briser les tabous et encourager les hommes à s'informer, se faire dépister et consulter :

- “La Courstache”, événement sportif et solidaire, avec un stand d'information, des vidéos de prévention et un diaporama diffusé pour sensibiliser autrement.
- Plusieurs engagements de communes du territoire :
  - Olby, qui a réalisé une marche, *Olby en bleu*, où nous avons tenu un stand d'information.
  - Saint-Laure, qui a organisé une journée de sensibilisation au cancer colorectal et de promotion de dépistage, où nous avons également été présents.



Ces actions s'inscrivent dans une volonté de promouvoir la santé masculine sans complexe, et de rappeler que la prévention et le dépistage concernent toutes les tranches d'âge, dès l'adolescence pour les testicules, et à partir de 50 ans pour la prostate (ou plus tôt en cas de facteurs de risque).



## Les autres actions

### La Nouvelle Comédie Gauloise

Troupe de théâtre amateur, "La Nouvelle Comédie Gauloise" joue chaque année depuis 40 ans, une quinzaine de représentations au profit de la Ligue contre le cancer du Puy-de-Dôme.

Chaque année, leur tournée dans le département permet de collecter entre 15 000 € et 20 000 €, reversés au comité afin de développer nos actions fondamentales.

En 2025, la troupe a pu verser **16 000 €** au comité du Puy-de-Dôme.



Le comité tiens à remercier chaleureusement la troupe pour leur engagement et les spectateurs pour leur soutien continu.

### Une Rose Un Espoir

L'association, constituée de dizaines de bénévoles motards et piétons, organise tous les ans une distribution de roses en échange de dons.

L'opération 2025 s'est déroulée le week-end des 27 et 28 avril. Il a mobilisé plus de 150 bénévoles.

Symbole d'espoir pour les malades, chaque rose offerte prend aujourd'hui tout son sens à travers cette contribution concrète à la lutte contre le cancer.

Forts de ce succès, les organisateurs ont d'ores et déjà donné rendez-vous au public pour une nouvelle édition prévue le dernier week-end d'avril 2026.

En 2025, l'association a pu verser **10 000 €** au comité du Puy-de-Dôme.



Le Comité tient à témoigner toute sa reconnaissance aux bénévoles pour leur dévouement, ainsi que la générosité de toutes les personnes ayant participé à cet élan de solidarité.

# Les autres actions



## L'amicale Vertolayaise

L'association organise chaque année en mars, "une tripe" dans la salle communale. Il s'agit d'un moment festif qui réunit les familles et les amis dans une ambiance chaleureuse. C'est l'occasion pour tous de se retrouver, cette action rassemble entre **500 et 600 personnes**, chaque année. A l'occasion du repas, une collecte de don est proposée. La recette finale récoltée lors de cet événement est de plus de **12 000 euros** en 2025.

Le Comité adresse sa plus sincère reconnaissance aux bénévoles pour leur engagement, et salue chaleureusement la générosité de toutes les personnes ayant contribué à cet élan de solidarité.

## Transformer le tri en solidarité : un engagement collectif

La Ligue contre le cancer du Puy-de-Dôme s'appuie sur le soutien du Syndicat du Bois de l'Aumône (SBA) et de Clermont Auvergne Métropole, dans le cadre d'une action conjuguant engagement environnemental et solidarité.

### Syndicat du Bois de l'Aumône (SBA)

Le 18 décembre 2025, une nouvelle convention a été signée au Relais Bien-Être entre Hervé Dub, Président de la Ligue contre le cancer du Puy-de-Dôme (Comité 63), et Lionel Chauvin, Président du SBA et du Conseil départemental. Cet accord marque une évolution significative, avec une augmentation de la part fixe annuelle portée de 5 000 € à 6 000 €, complétée par une part variable indexée sur le volume de verre collecté.



### Clermont Auvergne Métropole

En parallèle, Clermont Auvergne Métropole contribue à ce dispositif à travers un soutien financier combinant une part fixe et une part variable liée à l'utilisation du dispositif « cliiink ». Installé sur certaines colonnes, ce système permet aux usagers de transformer leur geste de tri en soutien à la Ligue (100 points = 10 € reversés). En 2025, ce partenariat a permis de reverser 15 095 € au comité 63.



Afin d'en renforcer l'impact, le Comité du Puy-de-Dôme de la Ligue contre le cancer a mené une campagne de sensibilisation sur l'ensemble du territoire, avec l'installation d'affiches sur les colonnes de collecte, rappelant que le tri du verre constitue à la fois un geste écologique et solidaire.

# E.Leclerc, un partenaire engagé aux côtés de la Ligue



En 2025, les centres E.Leclerc du Puy-de-Dôme se sont une nouvelle fois mobilisés aux côtés de la Ligue contre le cancer à travers deux opérations solidaires majeures. Grâce à cet engagement, **25 977,23 €** ont été collectés sur le territoire.

## Octobre Rose 2025 : soutenir le bien-être des patients

À l'échelle nationale, **l'opération Octobre Rose** portée par E.Leclerc a permis de collecter **3 064 697,80 €**.

Dans le Puy-de-Dôme, la mobilisation des Centres E.Leclerc et Jardi E.Leclerc de Clermont-Ferrand, ainsi que des magasins d'Enval et de Thiers, a permis de réunir **15 490,24 €**.

Grâce à cette mobilisation, **119 personnes** ont pu bénéficier de soins de socio-esthétique, en Espaces Ligue et en centres hospitaliers, à travers **310 séances réalisées**.

Ces soins apportent un soutien essentiel et contribuent à améliorer la qualité de vie des patients.

## Tous unis contre le cancer, Mars 2025 : faire avancer la recherche sur les cancers de l'enfant, de l'adolescent et du jeune adulte

Depuis 2003, E.Leclerc est engagé dans cette opération nationale en faveur de la recherche sur les cancers de l'enfant, de l'adolescent et du jeune adulte.

En 2025, **1 605 876,48 €** ont été collectés au niveau national grâce à la mobilisation de près de 500 magasins. Dans le Puy-de-Dôme, la mobilisation des magasins a permis de collecter **10 486,66 €**.

Cette opération a pour objectif de soutenir des programmes de recherche visant à mieux comprendre les cancers pédiatriques, améliorer la prise en charge des jeunes patients et favoriser l'innovation thérapeutique.



« Pendant les traitements, le corps change et ce n'est pas toujours facile de se reconnaître. Les séances de socio-esthétique m'ont permis de prendre soin de moi et de retrouver un peu de confiance. Elles m'ont apporté du bien-être et un soutien dans une période difficile. Merci aux donateurs et aux magasins Leclerc qui rendent ces soins possibles »

Florent, patient accompagné au RBE

# La collecte de cartouches

Chaque année en France, 4 cartouches jet d'encre sur 5 sont jetées alors qu'elles pourraient être recyclées. Ces déchets, classés comme déchets industriels faiblement toxiques, nécessitent un suivi rigoureux et ne peuvent être éliminés au hasard. Pour répondre à cet enjeu environnemental, le comité du Puy-de-Dôme de la Ligue contre le Cancer a mis en place, depuis près de 10 ans, un dispositif de collecte auprès des entreprises et collectivités du département.

Cette initiative repose sur l'engagement de six bénévoles motivés, sensibilisés à la cause et équipés d'un camion mis à disposition par le Centre Jean Perrin. Leur mission consiste à récupérer les cartouches usagées, puis à les revendre à un recycleur agréé, « LVL », situé dans la région nantaise. Ce partenariat garantit un traitement conforme et responsable des déchets.

Au-delà de la dimension écologique, cette action a un double objectif : **favoriser le recyclage pour limiter la pollution et soutenir financièrement la Ligue contre le Cancer du Puy-de-Dôme**. En effet, les fonds issus de la revente des cartouches sont intégralement reversés à la Ligue 63. Les bénévoles collectent non seulement les cartouches usagées, mais aussi celles neuves et non utilisées. Les types de cartouches concernées sont les modèles laser et jet d'encre, et la collecte s'effectue les lundis et jeudis matin.



Cette démarche solidaire concerne tout le monde : entreprises, collectivités, associations et particuliers. En en parlant autour de vous, vous contribuez à faire connaître ce dispositif et à encourager son développement. Participer est simple, gratuit et vous permet d'agir concrètement pour la lutte contre le cancer. Les fonds récoltés servent à financer la recherche régionale et nationale, à renforcer les actions de prévention et de dépistage, et à améliorer l'aide apportée aux personnes touchées par la maladie.



**Le produit de cette collecte est de 4334 euros en 2025.**



# VIII. Le Bilan Financier de 2025

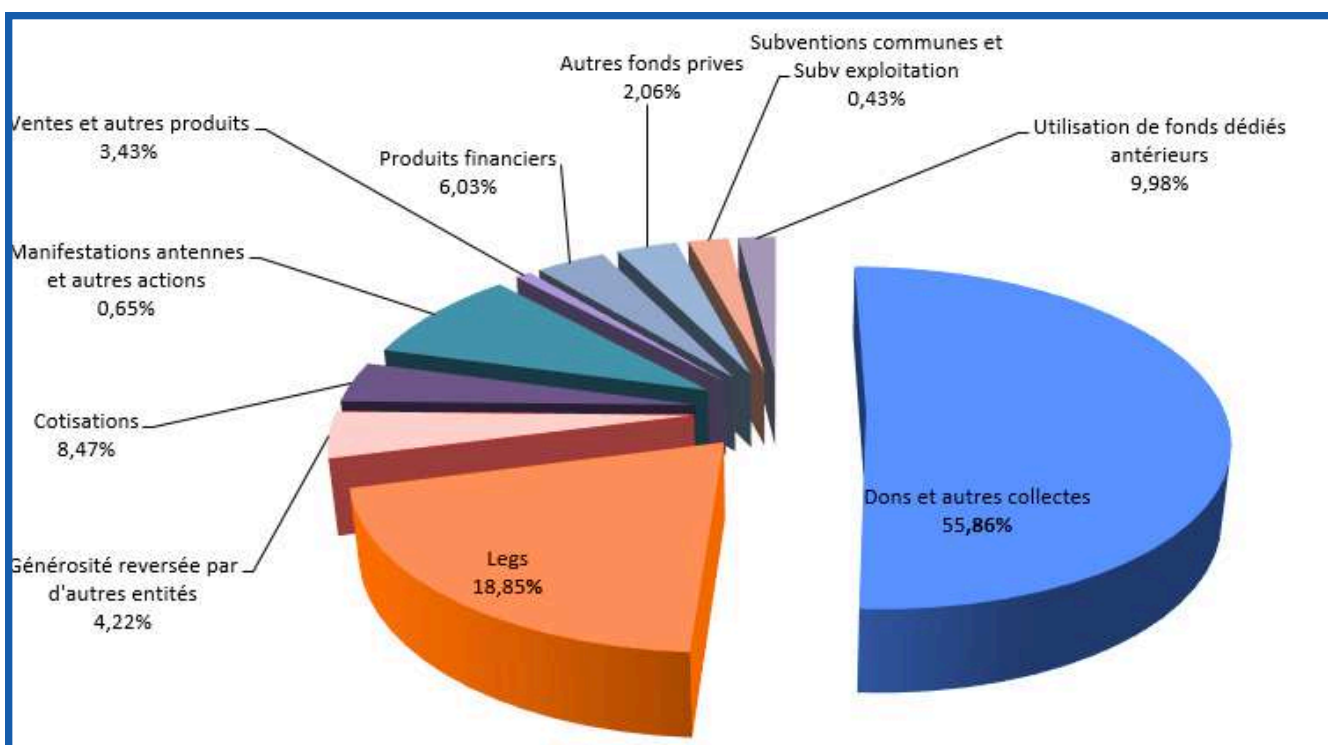
Origine des Ressources en 2025  
Affectation Ressources en 2025

# VI. Le bilan financier du comité 63

## Origine des ressources en 2025

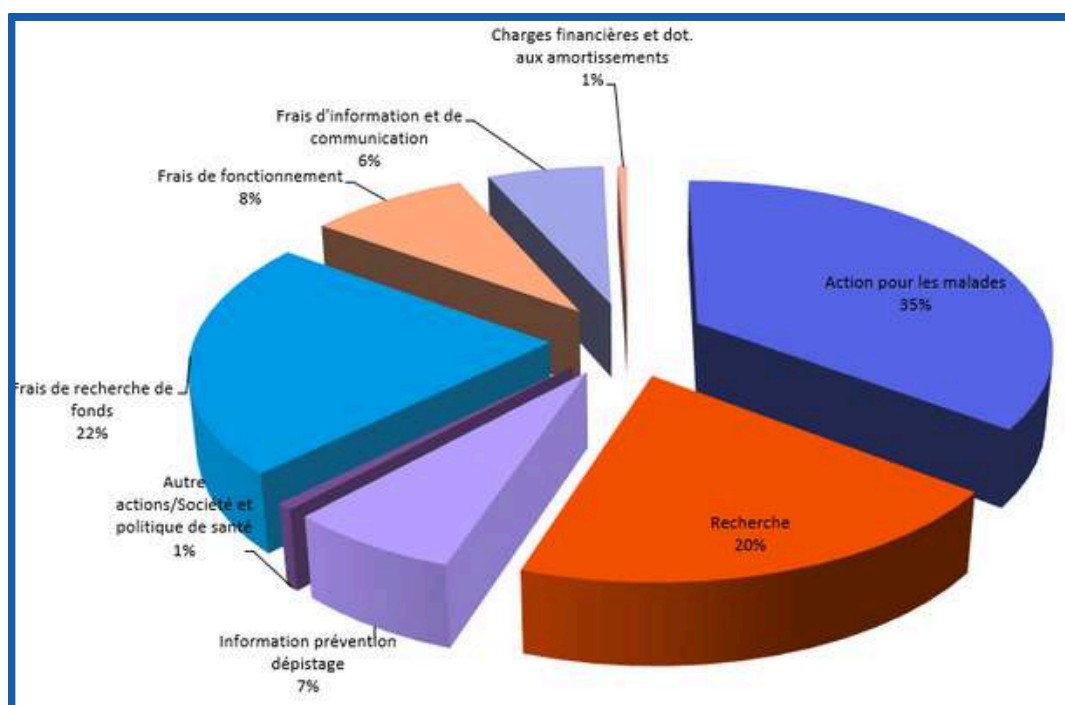
Plus de 90% des ressources proviennent de la générosité du public.

Dons et autres collectes	827 285 €	50,85%
Legs	327 771 €	20,15%
Générosité reversée par d'autres entités	70 632 €	4,34%
Cotisations	62 528 €	3,84%
Manifestations antennes et autres actions	144 806 €	8,90%
Ventes et autres produits	13 335 €	0,82%
Produits financiers	60 485 €	3,72%
Autres fonds privés	52 444 €	3,22%
Subventions communes et Subv exploitation	35 308 €	2,17%
Utilisation des fonds dédiés antérieurs	32 310 €	1,99%
<b>TOTAL</b>	<b>1 626 904 €</b>	<b>100%</b>



## Affectation Ressources 2025

Action pour les malades	535 178 €	35,29%
Recherche	301 288 €	19,87%
Information prévention dépistage	101 813 €	6,71%
Autre actions / Société et politique de santé	9 877 €	0,65%
Frais de recherche de fonds	339 272 €	22,37%
Frais de fonctionnement	128 067 €	8,44%
Frais d'information et de communication	93 521 €	6,17%
Charges financières et dot. aux amortissements	7 533 €	0,50%
<b>SOUS-TOTAL DES CHARGES</b>	<b>1 516 549 €</b>	<b>100%</b>
Autres charges (IS et dot. aux provisions)	15 634 €	
Report Fond dédiés / ressources GP non utilisées	83 650 €	
<b>Exédent de l'Exercice</b>	<b>11 071 €</b>	
<b>TOTAL GENERAL</b>	<b>1 626 904 €</b>	



## Part des emplois consacrée aux missions sociales



## Évolution du résultat net sur les 5 derniers exercices (en k€)



## Évolution des réserves

Fonds associatifs au 31/12/2024	2 275 694
Immobilisations corporelles nettes	-477 884
Emprunts nets	166 363
<b>RESERVES LIGUE</b>	<b>1 964 173</b>
TOTAL emplois 2023	1 905 455
TOTAL emplois 2024	1 803 134
TOTAL emplois 2025	1 615 833
<b>TOTAL EMPLOIS MOYENS</b>	<b>1 774 807</b>
<b>MONTANT DES RESERVES en nombre de mois</b>	<b>13,28</b>
<b>RECOMMANDATION BN</b>	<b>Entre 6 et 12 mois</b>

## CONTRIBUTIONS VOLONTAIRES EN NATURE « 2025 » en K€



Le bénévolat est un des éléments clés du modèle économique du Comité.

EVALUATION DES CONTRIBUTIONS VOLONTAIRES EN NATURE	N	N-1
<b>CONTRIBUTIONS VOLONTAIRE RECUES</b>	<b>146,7</b>	<b>161,78</b>
Bénévolat	146,7	
Prestations en nature		
Dons en nature		
<b>UTILISATION</b>	<b>146,7</b>	<b>161,78</b>
Missions sociales	44,2	62,06
Frais de recherche de fonds	83,6	79,3
Frais de fonctionnement et autres charges	18,9	20,42

## Synthèse des ressources

	2025	2024	Variation
Ressources issues de la générosité du public	1 531 842 €	1 431 420 €	100 422 €
Autres ressources	95 062 €	133 457 €	-38 396 €
<b>Total des ressources</b>	<b>1 626 904 €</b>	<b>1 564 877 €</b>	<b>62 027 €</b>

Le réalisé 2025 est conforme au budget 2025 qui prévoyait un équilibre entre les ressources et les emplois. Au contraire de 2024, nous n'avons pas en 2025 puisé sur les réserves pour dépenser plus sur les missions sociales ce qui a mécaniquement pesé sur les % d'emplois sur les emplois totaux

# Nos partenaires

Ces partenariats ont été essentiels pour la réussite de nos actions et ont contribué à renforcer notre présence dans la communauté. Nous tenons à remercier tous nos partenaires pour leur soutien et leur collaboration fructueuse. ( liste de logos non exhaustive )

## Entreprises



## Clubs, Associations et Etablissements de Santé





## Mairies, Communes, Conseil Départemental, Préfecture



## Entités du Secteur Médiaétique







## Remerciements

Le Comité de la Ligue contre le cancer du Puy-de-Dôme tient à exprimer toute sa gratitude envers les bénévoles, administrateurs, partenaires et salariés qui ont contribué à l'accomplissement de notre mission. Votre engagement et votre soutien sont précieux pour nous et nous permettent d'être à l'écoute des personnes touchées par cette maladie, de les accompagner au quotidien et de financer la recherche pour améliorer les traitements et la qualité de vie des patients.

Nous tenons à poursuivre notre collaboration afin de continuer à offrir une aide complète et efficace à ceux qui en ont besoin.

Nous remercions également toutes les personnes qui ont participé à l'élaboration de ce rapport, leur contribution est essentielle pour partager notre travail et sensibiliser le public à l'importance de la lutte contre le cancer.

## Nos Missions

	
<b>ACCOMPAGNER LES PERSONNES MALADES ET LEURS PROCHES</b> La Ligue contre le cancer propose gratuitement de nombreux soins de support et activités afin d'aider les personnes malades de cancer et les proches à améliorer leur qualité de vie pendant et après la maladie.	<b>NOS ACTIONS DE PRÉVENTION ET PROMOTION DES DÉPISTAGES</b> Sur près de 400 000 nouveaux cas de cancers diagnostiqués chaque année en France, 40 % pourraient être prévenus. La Ligue contre le cancer intervient pour informer et sensibiliser le grand public aux facteurs de risque de cancer et faire la promotion des actions de dépistage.
	
<b>NOTRE SOUTIEN À LA RECHERCHE</b> Premier financeur privé de la recherche contre le cancer, la Ligue contre le cancer soutient chaque année de nombreux projets de recherche sont soutenus allant de la recherche fondamentale, jusqu'aux applications au lit du patient.	<b>LA DÉMOCRATIE EN SANTÉ. NOUS DÉFENDONS VOS DROITS</b> La Ligue contre le cancer a toujours été un acteur engagé dans les réformes et les politiques de santé pour accompagner les personnes malades, écouter leurs revendications, défendre leurs droits et lutter contre les facteurs de risques avérés.



04 73 19 29 49



cd63@ligue-cancer.net



[www.ligue-cancer.net/63-puydedome](http://www.ligue-cancer.net/63-puydedome)



19 Bd Berthelot, 63400 Chamalières

**Rigoureuse**

Faire avancer la recherche

Participer à la démocratie en santé

**Indépendante**

**Caritative**

Accompagner les malades et leur proches

**Coopérative**

Prévenir et promouvoir la santé

**Apolitique**



**Faites un don sur  
ligue-cancer.net**