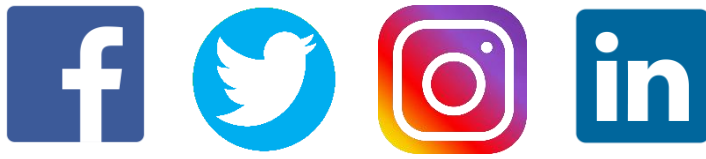


RECHERCHE – ACTIONS POUR LES PERSONNES MALADES ET LES PROCHES -  
SOCIÉTÉ ET POLITIQUES DE SANTÉ – PRÉVENTION ET PROMOTION DES DÉPISTAGES

# Rapport d'activité Comité de Paris

# 2021





## Suivez-nous sur les réseaux sociaux !

**Ligue contre le cancer - Comité de Paris**  
102 abonnés  
4 mois • Modifié •

#leaders  
#emploi  
#entreprises

Très belle intervention ce soir de notre président, Jean-René Brunetiere, lors des « Victoires des leaders du capital Humain » avec la présentation du programme Lig entreprises et de notre service de coaching d'aide au retour à l'emploi.

Plus de 500 personnes présentes (DG et DRH)

Merci Décideurs Magazine - Groupe Leaders League !



ligue\_cancer\_paris

ligue\_cancer\_paris (Aide au sevrage tabagique) Le Comité de Paris de la Ligue contre le cancer propose, à des femmes atteintes de cancer, un accompagnement gratuit à l'arrêt du tabac avec un programme original et complet : des consultations individuelles de tabacologie, un séjour de répit de 7 jours dans le Morvan au mois de septembre 2021 en partenariat avec l'association @atofcedemvies et un groupe d'entraide. Un programme en 3 temps :

1 temps : un séjour de répit en partenariat avec l'association @atofcedemvies - 20 au 26 septembre 2021

Un séjour de 7 jours dans le Morvan pour permettre à 10 femmes, atteintes de cancer, d'arrêter de fumer et d'être accompagnées dans leur démarche. La semaine sera rythmée par différents ateliers : initiation à la marche nordique, yoga, qi gong, méditation, atelier voix, expression corporelle et théâtrale et massage ayurvédique.

Vous souhaitez être accompagnée dans votre arrêt du tabac ? N'hésitez pas et contactez-nous !

Informations et inscription : stephanie.lefevre@ligue-cancer.net

#SevrageTabagique #ArretDuTabac #LigueCancerParis

Voir les statistiques

Aimé par lucille\_dns et 17 autres personnes

8 JUILLET 2021

La Ligue contre le cancer - comité de Paris (75)  
22 septembre 2021 •

[Recherche]  
Remise hier dans les magnifiques salons de l'Hôtel de Ville de la Ville de Paris, du Prix Olga Sain-Comité de Paris de la Ligue contre le cancer au Pr Jean-Charles Nault (Centre de Recherche des Cordeliers, Hôpital Avicenne de Bobigny et Université Sorbonne Paris Nord) pour ses remarquables travaux sur les cancers hépatiques.



La Ligue contre le cancer - comité de Paris (75)  
4 décembre 2021 •

[#LamourLaLigue] La Ligue contre le cancer lutte sur tous les fronts contre la maladie.  
Pour aider et soutenir les personnes malades et leurs proches, défendre leurs droits, sensibiliser le grand public aux cancers, prévenir leur apparition et financer la recherche, votre soutien est vital.

Merci ❤️... Voir plus



La Ligue contre le cancer - comité de Paris (75)  
29 novembre 2021 •

[#MoisSansTabac]  
Les espaces sans tabac se développent. Aujourd'hui, nous intervenons devant l'@ecolealsacienne (Paris 6ème)  
#prevention #tabagisme



ligue\_cancer\_paris

ligue\_cancer\_paris Samedi, nous étions au Village Santé de Paris Plages pour l'inauguration.  
Venez nous retrouver du mardi au vendredi de 14h à 17h du 15/07 au 20/08.  
Au programme : vélo smoothie, jeux sur la prévention solaire, roue de la prévention et bien d'autres.  
#ParisPlages #VillageSante #Prevention

37 sem

Voir les statistiques

Aimé par liguecancerstgeniesentrevignes et 37 autres personnes

13 JUILLET 2021

# SOMMAIRE

<b>INTRODUCTION</b>	<b>p 1</b>
<b>LE COMITÉ DE PARIS DE LA LIGUE CONTRE LE CANCER</b>	<b>p 2</b>
<b>RECHERCHE</b>	<b>p 3</b>
<b>ACTIONS POUR LES PERSONNES MALADES ET LES PROCHES</b>	<b>p 7</b>
<b>SOCIÉTÉ ET POLITIQUES DE SANTÉ</b>	<b>p 14</b>
<b>PRÉVENTION-DÉPISTAGE</b>	<b>p 15</b>
<b>COMMUNICATION</b>	<b>p 21</b>
<b>LIG'ENTREPRISES – PARTENARIATS ENTREPRISES</b>	<b>p 23</b>
<b>NOS PARTENAIRES</b>	<b>p 24</b>
<b>CONCLUSION</b>	<b>p 25</b>



## INTRODUCTION

L'année 2021 n'a pas été que l'année d'un retour à la normale après le paroxysme de la pandémie. Le Comité de Paris a ouvert de nouveaux chantiers, de nouvelles perspectives...

Même si de nombreux laboratoires ont été perturbés par la pandémie, l'effort du Comité de Paris en faveur de la recherche n'aura quasiment pas été affecté, grâce aux adaptations nécessaires de nos procédures. Notre colloque scientifique sur « COVID et cancer », tenu principalement en « distanciel » a connu un beau succès.

La prévention a repris son rythme de progrès. La ville de Paris, en coopération avec notre Comité, multiplie les espaces sans tabac, notamment devant les écoles, à tel point que la perspective d'une généralisation n'est plus une utopie. « L'escape game » tabac, que je vous annonçais l'année dernière, se diffuse largement, et du coup, la même équipe en conçoit un sur l'alcool.

L'aide aux malades a repris son rythme. Les équipes de bénévoles, un moment diminuées par la crise, sont en passe de retrouver leur nombre et nous faisons appel aux vocations. Toutes les activités (chorale, activité physique, coaching-retour à l'emploi, vacances pour les enfants...) ont repris leur rythme de croisière et une nouvelle action a vu le jour : un programme « pilote » de sevrage tabagique pour des femmes atteintes du cancer. 8 femmes ont participé à cette première expérience, dont l'évaluation sera bientôt disponible. Surtout, notre Comité s'est lancé, en partenariat avec la Fondation Cognacq-Jay et le réseau de santé Humanest, dans le développement de soins de support après traitement du cancer. Ce projet de grande ampleur, financé par l'ARS, pourra à terme bénéficier à des centaines de patients ayant terminé leur traitement.

Nous avons eu la joie de retrouver Pascal Amoyel dans son spectacle, en présentiel, « Looking for Beethoven » à l'Hôtel de ville de Paris.

Nous avons naturellement été très affectés par le décès de notre président national, Axel Kahn, et particulièrement attentif à la leçon de vie qu'il a donnée dans ses derniers mois. Cet exemple a suscité au sein du Comité une réflexion de fond qui suit son cours et qui sans doute débouchera sur de nouvelles initiatives.

C'est grâce à vous, donateurs, bénévoles, mécènes et responsables publics qui nous soutiennent, que tout cela, en coopération avec la Ligue nationale, est possible. Ce rapport est votre rapport. Merci de tout cœur.

Jean-René BRUNETIÈRE, Président bénévole

# Le Comité de Paris de la Ligue contre le cancer

Partout en France, la Ligue est sur tous les fronts de la maladie : elle initie et finance des projets de recherche ; informe, sensibilise, participe à la prévention des risques de cancers ; apporte des aides concrètes aux personnes malades et à leurs proches et œuvre auprès des institutions et des entreprises afin de promouvoir les droits des usagers du système de santé et l'éducation à la santé.

Membre de la Ligue nationale, le Comité de Paris est autonome et indépendant financièrement et contribue à l'ensemble des missions de la Ligue en menant des actions de terrain dans son département. Le Comité de Paris est dirigé par un Conseil d'administration composé de bénévoles élus par l'Assemblée Générale des adhérents-donateurs. Au 31 décembre 2021, le Conseil d'administration est composé de :

**Président :** Jean-René BRUNETIERE, Ingénieur général des Ponts, des Eaux et des Forêts  
**Vice-Président, délégué à la recherche :** Pr Bruno VARET, Professeur des Universités émérite  
**Vice-Président, délégué à la prévention :** Jacques DESCHAMPS, Directeur d'hôpital honoraire  
**Secrétaire Général :** Michel GRATESAC, Directeur honoraire de la Fonction Publique  
**Secrétaire Général adjoint :** Maître Michel HUBERT, Notaire honoraire  
**Trésorier :** Bernard PAULET, Ancien expert comptable et Commissaire aux comptes  
**Délégué à l'aide aux malades et Conseiller médical :** Dr Alain FOURQUET, Praticien des centres de lutte contre le cancer  
**Délégué à la communication :** Laurent PERPERE, Ancien Inspecteur des Finances et directeur de sociétés

#### Membres élus :

Pr Giuseppe BALDACCI, Professeur des Universités émérite  
Dr Philippe LE BRAS, Praticien hospitalier  
Dr Christine LE MAIGNAN, Praticien hospitalier  
Dr Jean MICHON, Pédiatre oncologue, centre SIREDO, Institut Curie  
Marielle THOMAS, Ancien expert comptable et Commissaire aux comptes

#### Membres de droit, représentant :

Nicole CROSNIER, les malades et les proches  
Pr Claude-François DEGOS, l'Ordre départemental des médecins  
Véronique FAYEIN, la Ligue contre le cancer  
Dr Gilles GALULA, l'AP-HP  
Francine GOURD, les malades et les proches  
Quitterie LANTA, l'Institut Curie  
Kevin MARCOMBE, la FEHAP

11 888  
adhérents-donateurs

20  
administrateurs

102  
bénévoles

14 salariés  
8,42 ETP

17 experts  
au conseil scientifique  
régional présidé par  
le Dr Olivier Delattre

## FINANCEMENT DES MISSIONS SOCIALES PAR LE COMITÉ DE PARIS

RECHERCHE

1 747 335 €

AIDE AUX MALADES  
ET AUX PROCHES

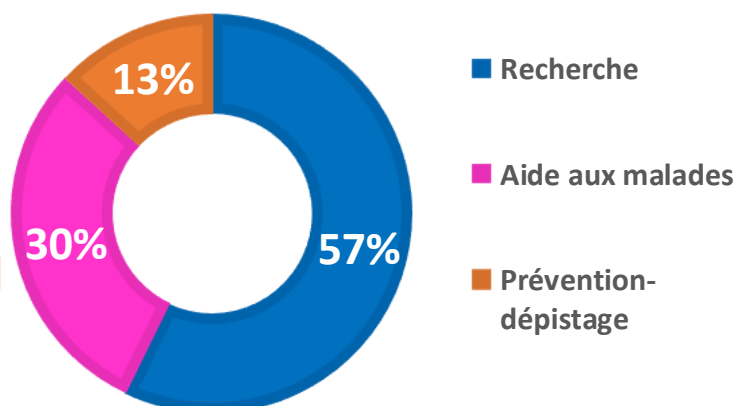
908 933 €

PRÉVENTION-DÉPISTAGE

401 169 €

TOTAL

3 057 438 €



# RECHERCHE

Le budget global consenti par la Ligue pour le soutien à la recherche concerne deux grands types d'actions :

- Des actions nationales, regroupant des subventions et des allocations de recherche, accordées dans le cadre d'appels à projets nationaux et de plusieurs partenariats.
- Des actions régionales reposant sur l'attribution de subventions accordées dans le cadre d'un appel d'offres régional et gérées par les Comités départementaux.

Ces deux actions sont complémentaires et permettent de financer une recherche diversifiée pour augmenter les chances de guérison des cancers.

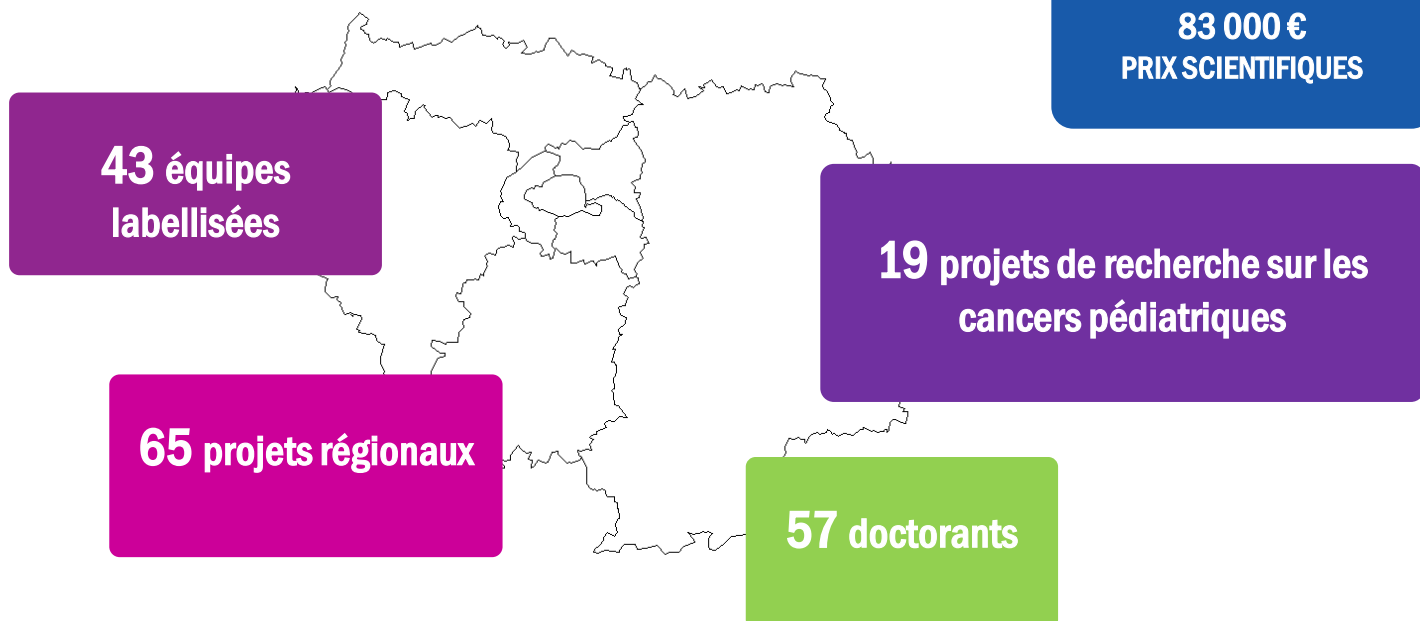
Les Comités franciliens assurent le financement d'actions régionales dans leur intégralité et participent, avec le Siège, au financement d'actions nationales pour des équipes de leur région.

Malgré la pandémie invalidante, nous avons pu maintenir un fonctionnement et un soutien financier quasi intact à la recherche contre le cancer.

## EN ILE-DE-FRANCE, UN APPEL D'OFFRES COMMUN

Comme chaque année, les Comités d'Ile-de-France ont lancé un appel d'offres commun pour les subventions de recherche et le Comité régional d'évaluation, composé exclusivement de scientifiques travaillant hors de la région parisienne (à l'exception du Président, le Dr. Olivier Delattre), a étudié l'ensemble des dossiers.

La recherche nationale contre le cancer est menée pour moitié en Ile-de-France. C'est dire l'importance que nos Comités peuvent et doivent y jouer. Ainsi en 2021, sur les 97 équipes labellisées par la Ligue (soutien de 5 ans pour les équipes d'excellence), 43 sont situées en Ile-de-France. De même, les 57 doctorants franciliens, représentent 27% des futurs et jeunes chercheurs financés par la Ligue sur tout le territoire.



En 2021, la Ligue contre le cancer demeure le 1er financeur associatif indépendant de la recherche en oncologie

Au niveau national

**37,8 MILLIONS €**

372 PROJETS NATIONAUX

190 PROJETS FRANCILIENS

A Paris

**1 747 335 € ?**

535 200 € versés pour des PROJETS NATIONAUX

1 010 000 € versés pour des PROJETS REGIONAUX

83 000 €  
PRIX SCIENTIFIQUES



## LES ÉQUIPES LABELLISÉES

La recherche fondamentale constitue le socle de toutes les avancées en matière de traitement des cancers. La Ligue a fait du soutien à la recherche fondamentale en oncologie une de ses priorités. L'appel à projets « Équipes labellisées » constitue une contribution majeure à l'amélioration des connaissances sur la biologie des cancers. Il apporte à des équipes scientifiques d'excellence des moyens pour conduire sur le long terme des projets de recherche ambitieux, sources de progrès diagnostiques et thérapeutiques

Voici deux exemples d'équipes labellisées que soutient le Comité de Paris :



L'équipe de Wolf Hervé FRIDMAN (Centre de Recherche des Cordeliers)



Projet : Nouveaux biomarqueurs de réponse à l'immunothérapie pour une meilleure prise en charge des patients et pour l'identification de nouvelles cibles thérapeutiques.

L'immunothérapie a déjà révolutionné la prise en charge de nombreux patients cancéreux, en particulier s'ils sont atteints de mélanome, de cancer du poumon ou de lymphome de Hodgkin. Néanmoins, la majorité des patients atteints de cancers ne répondent pas aux immunothérapies ou développent des résistances. En outre, l'immunothérapie n'est pas dénuée de toxicités, en particulier dues au développement de syndromes auto-immuns. Il est donc indispensable et urgent d'identifier de nouveaux biomarqueurs de réponse thérapeutique et de résistance, voire de prédire les toxicités auto-immunes. C'est l'ambition du présent projet.



L'équipe de Béatrice ROMAGNOLO (Institut Cochin)



Projet : Autophagie, cellules souches et cancer colorectal: mécanismes moléculaires et applications thérapeutiques

Le cancer colorectal (CCR) est le troisième cancer le plus fréquent chez l'homme et représente la deuxième cause de décès par cancer en France. Malgré le développement de thérapies ciblées associées aux chimiothérapies, la survie des patients sans récurrence reste faible. Une meilleure connaissance des mécanismes moléculaires impliqués dans le CCR reste nécessaire afin d'améliorer les thérapies actuelles.

Une des caractéristiques de l'intestin est sa capacité à se renouveler grâce à l'existence de cellules souches très prolifératives. Ces cellules présentent la particularité d'être capable de se transformer et de donner naissance à des cellules initiateuses de cancer responsables du développement et de la progression des CCR. Ces cellules souches dites cancéreuses échappent aux traitements actuels et constituent une cible privilégiée dans la lutte contre les récurrences. Une meilleure compréhension des caractéristiques des cellules souches intestinales (CSI) est donc un enjeu majeur afin de développer de nouvelles approches thérapeutiques du CCR.

# RECHERCHE

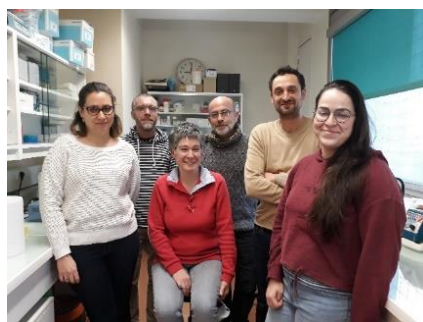
## LES PROJETS RÉGIONAUX

Chaque année, les Comités franciliens financent une soixantaine de projets régionaux pour une durée d'un an, renouvelable une fois sur justification des avancées des travaux. Ce soutien à des projets en recherche fondamentale en cancérologie est très important pour les équipes émergentes.

A titre d'exemples, nous soutenons :

**Arturo LONDONO** (Institut Curie) pour son projet : « Rôle des cellules endothéliales dans la fibrose pulmonaire radio-induite »

La radiothérapie thoracique reste une arme majeure dans la lutte contre le cancer, notamment du poumon. Cependant, des effets secondaires graves peuvent survenir dans le long terme, notamment la fibrose pulmonaire, une maladie grave et jusqu'à présent incurable. Ce projet cherche à mieux comprendre les mécanismes intimes de cette complication en utilisant des méthodologies modernes qui permettent d'analyser la réponse des cellules individuelles à l'irradiation de l'organe ainsi que les interactions entre les différents groupes cellulaires. L'équipe espère avec cette recherche identifier des cibles thérapeutiques potentielles qui pourraient ensuite donner lieu à des opportunités d'intervention afin de diminuer ces complications chez les patients atteints de cancer et traités par radiothérapie.



**Bruno Martin** (Institut Cochin) pour son projet : « Le fer comme adjuvant des réponses antitumorales »

Le développement de tumeurs chez des individus immunocompétents reste un paradoxe. En effet, chez les patients atteints de cancer, on détecte fréquemment des réponses immunologiques spontanées dirigées contre les antigènes exprimés par la tumeur. De plus, comme l'ont montré de nombreux essais d'immunothérapie, on peut induire des réponses immunitaires chez la plupart des patients, se traduisant cependant trop rarement par des réponses cliniques.

Les récents succès de l'immunothérapie antitumorale reposent principalement sur l'inhibition des mécanismes de tolérance immunitaire comme les points de contrôle négatif du système immunitaire (SI) correspondant entre autres à l'expression par les lymphocytes T (LTs) de molécules inhibitrices bloquant leurs fonctions effectrices. Cependant, seule une fraction des patients répond au traitement et développe une réponse antitumorale efficace. Nos résultats préliminaires montrent que le fer augmente significativement les réponses des LTs. Cet effet « adjuvant » se traduit par un fort ralentissement de la croissance de lignées tumorales transplantées chez la souris. Ainsi, l'association d'une supplémentation en fer aux immunothérapies actuelles pourrait offrir une perspective de guérison à une plus grande proportion de patients. En conclusion, ce projet vise à montrer l'effet bénéfique d'une supplémentation en fer sur la réactivation des réponses antitumorales et devrait confirmer le bénéfice de l'associer aux immunothérapies actuelles.



## LES JEUNES CHERCHEURS

Soutenir des chercheurs au début de leur carrière constitue une des priorités de la Ligue depuis de nombreuses années. Cet engagement est motivé par la volonté de donner à de jeunes scientifiques prometteurs les moyens de se former dans les meilleures conditions possibles. Il contribue à maintenir le potentiel de la recherche française en cancérologie en permettant à des jeunes de s'engager dans cette voie et d'en renouveler, à terme, les forces vives.

Le Comité de Paris finance des bourses doctorales ou encore des prix scientifiques.

Voici pour exemple les travaux de thèse de **Yanis KHENNICHE** (Institut du Cerveau)



Les oligodendrogliomes sont des tumeurs cérébrales qui se forment à partir de cellules appelées les progéniteurs d'oligodendrocytes (OPCs). Ces cellules donnent naissance aux oligodendrocytes, les cellules produisant la gaine de myéline des neurones. De nombreuses mutations ont été décrites dans ces tumeurs, cependant, la façon dont ces tumeurs se développent est mal connue. Des mutations inactivatrices du gène CIC ont été identifiées dans plus de la moitié des oligodendrogliomes.

Pour mieux comprendre le rôle de CIC dans le développement des oligodendrogliomes, il est crucial de comprendre sa fonction dans les OPCs. L'équipe a développé un modèle murin dans lequel CIC est inactivé spécifiquement dans les OPCs afin de mimer les mutations retrouvées dans les oligodendrogliomes. Le but de ce projet de thèse est de caractériser ce modèle afin de décrire la fonction de CIC dans le développement des OPCs.

Ces données permettront d'identifier des facteurs suractivés dans les gliomes mutés pour CIC et qui pourraient représenter des cibles thérapeutiques potentielles pour les oligodendrogliomes.

### **Le Prix Olga Sain/Comité de Paris de la Ligue contre le cancer est attribué au Dr Laura POILLET-PEREZ.**

Laura POILLET-PEREZ s'est formée à divers aspects de la biologie du cancer et notamment au processus d'autophagie au cours de sa thèse effectuée à l'université de Franche-Comté.

Puis, afin d'étendre ses connaissances dans le domaine de l'autophagie et de son rôle dans la régulation du métabolisme, elle a décidé de rejoindre le laboratoire du Dr. Eileen White au Rutgers Cancer Institute (New Jersey) pour réaliser son premier stage post-doctoral. Au cours de ce dernier, elle a mis évidence le rôle majeur du processus d'autophagie se déroulant dans les cellules du microenvironnement tumoral. En effet, cette autophagie de « l'hôte » en régulant la quantité d'arginase 1, par des mécanismes qui restent encore à identifier, contrôle la quantité circulante d'arginine indispensable au développement des tumeurs à charge tumorale mutationnelle (TMB) faible.

Au cours de ce post-doctorat, Laura POILLET-PEREZ a également montré que l'autophagie de « l'hôte », en plus de son rôle dans le métabolisme, régule négativement la réponse immunitaire dépendante des cellules T permettant ainsi la croissance de tumeurs à TMB élevée.



Dans le cadre de son recrutement (CRCN Inserm 2021) dans l'équipe de Jean-Emmanuel SARRY, elle a commencé à travailler sur une nouvelle thématique qui consiste à étudier le rôle de l'autophagie dans le métabolisme énergétique, qui joue un rôle clé dans la résistance thérapeutique des leucémies aiguës myéloïdes (LAM) et prendre en charge une partie de ce projet ambitieux qui consiste à étudier l'implication de l'autophagie de « l'hôte » dans la survenue des rechutes post-traitement (chimiothérapies et thérapies ciblées) qui représente le problème majeur des patients atteints de LAM.



# ACTIONS POUR LES PERSONNES MALADES ET LES PROCHES

Parce que la maladie cancéreuse a des retentissements physiques, psychologiques, économiques et sociaux, le Comité de Paris, engagé quotidiennement aux côtés des patients, propose des services adaptés aux personnes malades et à leurs proches. Cet accompagnement vise à améliorer la prise en charge personnalisée et la qualité de vie pendant et après la maladie.

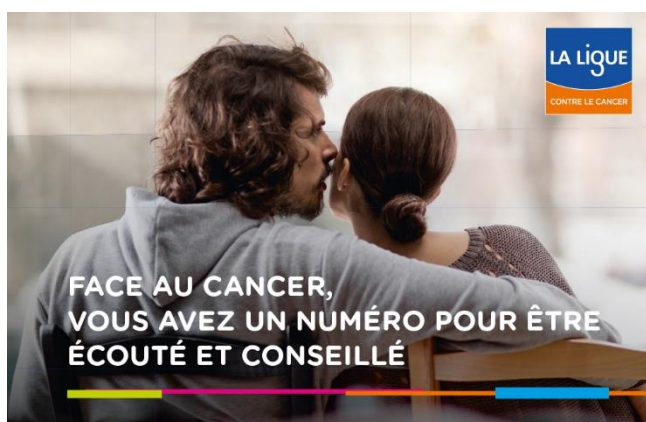
Pour répondre aux besoins des malades tout en s'adaptant à la situation sanitaire, tout au long de l'année 2021, le Comité de Paris a mené des actions auprès des malades soit en présentiel, soit en distanciel.

Cette seconde modalité a permis de maintenir le lien avec les malades, et dans certains cas, d'associer de nouvelles personnes exclues auparavant en raison de difficultés à se rendre dans nos locaux.

Pour cela, nous nous appuyons sur les recommandations et suggestions du **Comité de Malades et de Proches (CMP)**, qui est une force de proposition et de vigilance afin d'améliorer la qualité de vie, la qualité des soins des malades et la protection de leurs droits dans tous les domaines.

## L'INFORMATION DES MALADES ET DE LEURS PROCHES

### LE SERVICE TÉLÉPHONIQUE DE LA LIGUE



**DES PROFESSIONNELS SONT À VOTRE ÉCOUTE  
DU LUNDI AU VENDREDI DE 9H00 À 19H00**  
(SERVICE GRATUIT).

**0 800 940 939** Services & appel gratuits

- ÉCOUTE ET SOUTIEN PSYCHOLOGIQUE
- CONSEILS POUR ACCÉDER À UNE ASSURANCE DE PRÊT
- PERMANENCE JURIDIQUE

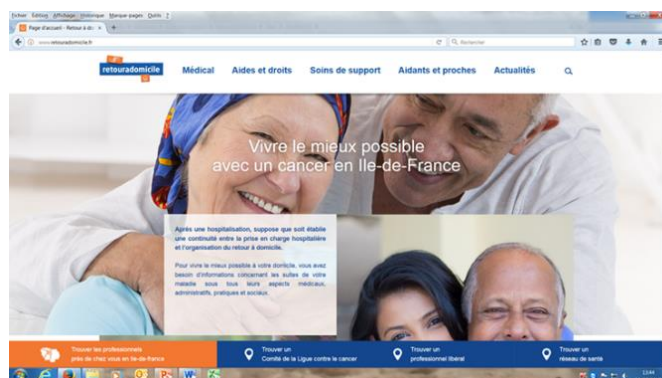
pour en savoir plus : [www.ligue-cancer.net](http://www.ligue-cancer.net)



### LE SITE INTERNET RÉGIONAL [www.retouradomicile.fr](http://www.retouradomicile.fr)

Un site complet d'informations et d'échanges destiné aux malades franciliens atteints de cancer, aux aidants ainsi qu'aux professionnels de santé.

Ce site permet d'accéder rapidement à l'information souhaitée grâce à une navigation intuitive, une ergonomie aérée et des rubriques réparties par thèmes (médical, social, soins de support) facilement repérables sur les onglets de l'accueil.



## LES AIDES SOCIALES

Les Commissions sociales, pour accompagner les personnes fragilisées économiquement par la maladie, ont été maintenues et se sont déroulées en présentiel ou en visioconférence.

En effet, la crise sanitaire n'a fait que renforcer les inégalités sociales et le Comité s'est très rapidement adapté pour venir en aide, de façon efficace, aux plus démunis.

## LES AIDES FINANCIÈRES

Contact : Michèle Séailles, Assistante sociale présente les mardis et jeudis (01 45 00 00 17)

La commission sociale attribue des secours financiers aux personnes économiquement fragilisées par la maladie, de façon ponctuelle et complémentaire aux dispositifs légaux ou pour pallier l'absence d'aides.

Pour effectuer une demande d'aide, la personne ou son entourage prend contact avec un travailleur social qui va l'accompagner pour élaborer le dossier de demande auprès du Comité.

Pour l'année 2021, le montant des aides financières attribuées s'élève à 222 308 € pour 229 dossiers accordés et concernent principalement une aide à la vie quotidienne (82%), et une aide liée à la maladie (13%).

*« Il y a un an, j'ai bénéficié d'un secours de la Ligue pour payer 3 mois de loyer. Cette aide généreuse m'a beaucoup aidé dans une période compliquée et je vous en suis très reconnaissant ! » Gérard, bénéficiaire*

## LE DISPOSITIF D'AIDE AU RETOUR À DOMICILE

Contact : Nicole Derroussen, Bénévole présente les mardis et jeudis (01 45 00 00 17)

Il a pour but de faciliter les activités de la vie courante des personnes malades (l'aide à la toilette et à l'habillage, la préparation des repas, l'entretien du logement, l'aide aux déplacements ...) grâce à l'intervention d'une auxiliaire de vie sociale.

Comme pour les aides financières, pour effectuer une demande d'aide, la personne ou son entourage prend contact avec un travailleur social qui va l'accompagner pour élaborer le dossier de demande auprès du Comité.

Pour l'année 2021, le montant des aides attribuées s'élève à 81 114 € pour 57 dossiers accordés.

*Les dossiers signalés « urgents » sont traités très rapidement et apporte une aide précieuse aux personnes ayant besoin d'aide au moment du retour à domicile. Merci à la Ligue.*

*Sophie, assistante sociale à l'AP-HP*

Ces 2 actions sont soutenues financièrement par :



**303 422 €**  
pour soutenir **286** nouvelles familles

En 2021, le Comité de Paris a maintenu les secours financiers et le dispositif de maintien à domicile, Achillée

## DANS LES HÔPITAUX

### LES ESPACES LIGUE

Les Espaces Ligue sont des espaces animés par des bénévoles formés. Ils sont situés à l'intérieur de l'hôpital.

Certains espaces proposent également des animations comme des réunions débats, des ateliers, des activités physiques (relaxation, etc.).

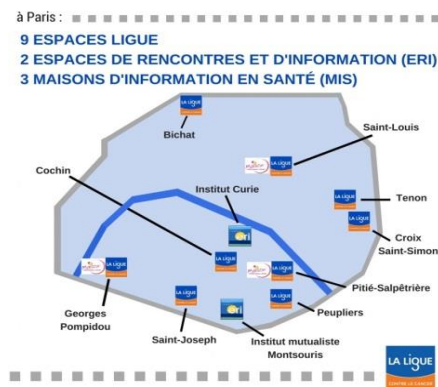
En 2021, à l'exception de quelques établissements, les Espaces Ligue ont été temporairement fermés à partir du mois de mars mais un accueil téléphonique a pu être maintenu et différents services ont été proposés en visioconférences.

**9 Espaces Ligue et 5 MIS ou ERI pour accueillir, informer, soutenir et orienter les personnes malades et leurs proches**

### LES ERI ET LES MIS

Egalement implantés en milieu hospitalier, les Espaces Rencontre information (ERI) et les Maisons Information Santé (MIS) sont des lieux d'écoute et d'expression, d'information et d'échanges, animés par un accompagnateur en santé, professionnel non soignant.

L'objectif de ces ERI et MIS (5 lieux à Paris) est de permettre aux patients et à leurs familles d'obtenir des informations complémentaires à celles qu'ils reçoivent des équipes médicales et soignantes.



### LES AIDES FINANCIÈRES ATTRIBUÉES À DES ÉTABLISSEMENTS DE SOINS

Après expertise des dossiers reçus :

Objet	Montants accordés	Etablissements
Humanisation « confort des malades »	104 671 €	Bichat, Cochin, Cognacq-Jay, Institut Curie, Robert Debré, HEGP, St Antoine, St Louis, St Perine, Tenon et Trousseau
Equipements de Diagnostic et de Traitement	148 052 €	Bichat, Cochin, HEGP et Tenon

## ACCOMPAGNEMENT EN SOINS DE SUPPORT, SOUTIEN MORAL ET BIEN-ÊTRE

Parce que la prise en charge d'un cancer ne s'arrête pas au traitement de la seule maladie, le Comité de Paris met en place des soins de support en proposant à la personne malade un accompagnement global et coordonné pour améliorer la qualité de vie.

Au regard de la situation sanitaire complexe, le Comité de Paris a fait le choix de maintenir le contact avec les malades et de privilégier le principe de précaution en proposant des soins de supports par téléphone ou en visioconférence, dès lors qu'il n'était pas possible de recevoir les personnes.



### SOUTIEN PSYCHOLOGIQUE

Groupes de parole de malades et/ou d'anciens malades et de proches.  
Visites à domicile



### ACTIVITÉ PHYSIQUE ADAPTÉE

Médiété en présentiel pendant 4 mois



### SOINS D'ONCO-ESTHÉTIQUE

Ateliers en présentiel



### ATELIERS CRÉATIFS

Chorale en présentiel et en visioconférence



### SEVRAGE TABAGIQUE

« Projet pilote » pour des femmes atteintes de cancer

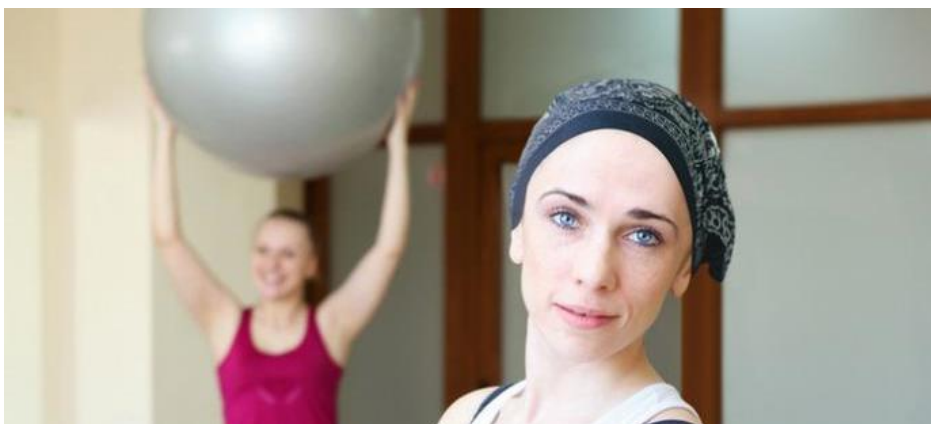
**90** personnes ont bénéficié d'un soutien psychologique

**25** personnes ont pratiqué de l'activité physique adaptée

**8** personnes ont bénéficié de d'ateliers d'onco-esthétique

**31** personnes ont participé à la chorale

**8** femmes atteintes de cancer ont participé à un programme de sevrage tabagique



## ACCOMPAGNEMENT EN SOINS DE SUPPORT, SOUTIEN MORAL ET BIEN-ÊTRE = services gratuits

Les **VISITES À DOMICILE** pour répondre aux besoins des malades et pour les personnes isolées ou fragilisées par la maladie. Ce service s'adresse aux personnes : trop souvent seul(e) chez elles, qui souhaitent soulager leurs proches, qui supportent un traitement pénible ou qui souhaitent parler à des personnes attentives et compréhensives. Les visites ont été remplacées par un soutien téléphonique. 9 personnes ont été accompagnées sur l'année.



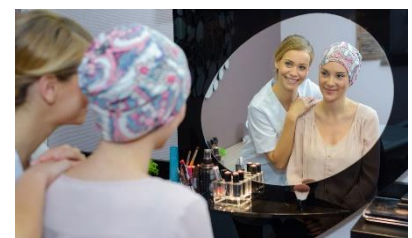
Les **GROUPES DE PAROLE** de malades et de proches sont des lieux d'écoute et d'échange où l'on peut s'exprimer librement et en toute confidentialité. Ils ont lieu une fois par mois et sont animés par une psychologue et un médecin. Les réunions se sont déroulées par téléphone ou en visioconférence. Un soutien individuel par téléphone a été possible avec notre psychologue référente. 81 personnes ont participé aux groupes de paroles de malades, anciens malades ou de proches.

La **CHORALE** est ouverte aux personnes qui souhaitent se détendre et améliorer leur bien-être, rencontrer de nouvelles personnes et s'initier ou se perfectionner au chant. Les séances sont dirigées par une cheffe de chœur professionnelle, tous les mardis et ont été maintenues en visioconférence. 31 choristes ont continué le chant.



Les séances de découverte de **l'ACTIVITÉ PHYSIQUE ET SPORTIVE** ont lieu le jeudi matin. Elles sont animées par une éducatrice diplômée "Sport et cancer". Les séances ont été remplacées, certains mois, par des cours en ligne avec notre partenaire, la CAMI. 25 personnes ont participé au moins à une séance en présentiel (4 mois d'activité). 20 personnes ont continué l'Activité Physique et Sportive grâce aux cours en ligne.

Chaque semaine, l'association Belle et Bien organise des **ATELIERS D'ONCO-ESTHÉTIQUE** avec pour objectif d'apprendre à maîtriser les bons gestes pour prendre soin de soi, de sa peau au quotidien, et d'appliquer un maquillage correcteur pour atténuer les effets secondaires des traitements. 8 femmes ont participé à un atelier mis en place en fin d'année.



## LE RETOUR À L'EMPLOI DES MALADES APRÈS UN CANCER

### LE SERVICE DE COACHING D'AIDE AU RETOUR À L'EMPLOI

Fin 2021, l'équipe était composée d'1 coordinateur 2 jours par semaine, Sylvain Seyrig, d'1 superviseur, de 12 coachs et de 2 sophrologues, en capacité d'accompagner des personnes en fin de traitement confrontées à une problématique en lien avec l'emploi.

La mobilisation sans faille du Comité de Paris et de l'équipe Coaching retour à l'emploi a permis une continuité de son fonctionnement sans aucune interruption, et ce malgré le confinement au printemps 2021.

En 2021, 63 coachés (dont 90% de femmes) ont bénéficié d'un accompagnement au Comité de Paris par des séances individuelles de coaching – jusqu'à 7 séances offertes par personne.

En parallèle des séances individuelles, le Comité a proposé 20 ateliers collectifs dont 13 réalisés en visioconférence :

- ✓ Sur des thèmes liés à l'emploi : *L'équilibre vie professionnelle, vie personnelle, santé ; Réintégrer un collectif ; Clarifier mes atouts et mes compétences...*
- ✓ Sur la confiance en soi : *Gestion du stress et des émotions ; ateliers socio-esthétiques...*

**63 personnes ont bénéficié d'un accompagnement d'aide au retour à l'emploi**



## LES ACTIONS EN DIRECTION DES JEUNES MALADES

Le Comité de Paris a réussi à maintenir 1 séjour de vacances pour des jeunes hospitalisés dans des établissements franciliens (sur les 3 séjours organisés habituellement) :

- Une semaine de vacances au bord de la mer pour des enfants de 7 à 13 ans pendant les vacances de la Toussaint.



**533 personnes ont bénéficié d'une aide directe du Comité de Paris**

## NOUVEAUTÉS 2021

En 2021, et malgré le contexte sanitaire difficile, le Comité de Paris a lancé deux nouvelles actions inédites en direction des personnes malades :

- Un programme « pilote » d'aide au sevrage tabagique pour des femmes touchées par le cancer ;
- Un dispositif « après cancer » financé par l'ARS Ile-de-France.

### UN PROGRAMME « PILOTE » D'AIDE AU SEVRAGE TABAGIQUE POUR DES FEMMES TOUCHÉES PAR LE CANCER

En 2021, le Comité de Paris a proposé à 8 femmes atteintes de cancer, un accompagnement gratuit à l'arrêt du tabac avec un programme original et complet : consultations individuelles de tabacologie, séjour de répit et groupes d'entraide.



#### 1<sup>er</sup> temps : un accompagnement individuel par une tabacologue – Septembre 2021

Des consultations individuelles pour préparer le programme, accompagner les participantes et démarrer, si besoin, un traitement avec une prescription médicale adaptée à chacune d'entre elles.

#### 2<sup>ème</sup> temps : un séjour de répit – 20-26 septembre 2021

Un séjour de 7 jours dans le Morvan pour permettre à ces 8 femmes d'arrêter de fumer et d'être accompagnées dans leur démarche. La semaine a été rythmée par différents ateliers : initiation à la marche nordique, yoga, qi gong, méditation, atelier voix, expression corporelle et théâtrale et massage ayurvédique.

#### 3<sup>ème</sup> temps : un groupe d'entraide et des consultations individuelles pour continuer à être accompagnée dans la durée – Octobre 2021 - Juin 2022

Un groupe d'entraide à l'arrêt du tabac à l'issue du séjour et des consultations individuelles, pour adapter le traitement.

### DISPOSITIF « APRÈS CANCER » FINANCÉ PAR L'ARS



En 2021, le Comité de Paris, avec le DAC / Humanest et la Fondation Cognacq-Jay, a répondu à l'appel à projets « parcours de soins global après cancer » de l'ARS Ile-de-France et a été retenu pour piloter le projet sur Paris.

Il s'agit, dès 2022, de permettre à des patients qui ont terminé leur traitement « actif » (radiothérapie, chirurgie, chimiothérapie), depuis moins d'un an, de bénéficier gratuitement de soins de support :

- Un bilan fonctionnel et motivationnel d'activité physique réalisé par un professionnel de l'APA, un bilan psychologique, un bilan diététique ;
- Des consultations de suivi de diététique et/ou psychologie : 6 maximum pour l'ensemble des deux disciplines.



## LE PLAIDOYER POUR LA DÉFENSE DES USAGERS



En 2021, la Ligue, fortement impliquée au sein de l'INCA, a contribué à l'évaluation du Plan cancer 3 et à la préparation de la stratégie décennale qui prendra sa suite.

Tout au long de l'année, elle s'est positionnée sur les différentes mesures prises par le gouvernement pour la gestion de la crise sanitaire, qu'il s'agisse de la distribution des masques, des campagnes de tests ou des vaccinations à venir. Elle a su faire partager ses soucis d'équité et de défense des publics prioritaires.

Pour autant, la Ligue n'a pas négligé ses engagements dans la lutte contre les lobbies du tabac, de l'alcool ou de la malbouffe.

## LA REPRÉSENTATION DANS LES INSTANCES

En 2021, nos représentants dans les Comités des usagers (CDU) se sont efforcés de rester en lien avec leurs établissements de soins et le Conseil territorial de santé pour constater l'impact de la crise sur la qualité des prises en charge et, les éventuelles déprogrammations. Des membres de notre Comité ont contribué à la mise en œuvre de solutions pour maintenir l'égalité d'accès aux soins ou aux tests et conseiller ou accompagner des personnes malades (accueils téléphoniques, procédures innovantes de certaines CPTS).

Enfin, de nombreux bénévoles ont participé au Comité des patients pour la recherche clinique en relisant les notes d'information destinées aux malades susceptibles d'entrer dans un nouvel essai clinique.

**10**  
représentants des  
usagers dans 10  
établissements

# PRÉVENTION - DÉPISTAGE

Parce que 40% des cancers sont évitables, la Ligue développe des actions de prévention et d'éducation à la santé en direction des jeunes et des publics les plus vulnérables. Elle sensibilise également à l'importance des dépistages. En modifiant certaines habitudes ou notre mode de vie, nous pouvons agir au quotidien.

## LES ACTIONS EN MILIEU SCOLAIRE

Liée par une convention de partenariat au ministère de l'Éducation nationale, de l'Enseignement supérieur et de la Recherche, la Ligue est reconnue comme acteur majeur et engagé pour l'avenir et la santé de la jeunesse. Elle accompagne sur le terrain les acteurs éducatifs en leur proposant des actions et programmes pertinents.

Le Comité de Paris développe de nombreuses actions en milieu scolaire qui s'inscrivent dans le champ de la promotion de la santé et qui se déclinent autour de 3 axes complémentaires :

- Apporter aux jeunes les informations nécessaires à leur protection ;
- Leur permettre de développer des compétences personnelles, sociales et civiques ;
- Développer leur regard critique vis-à-vis de l'environnement et de la société dans lesquels ils évoluent.

Le contexte sanitaire a vu se développer des actions sous de nouvelles formes et a été propice à la formation. Ainsi des bénévoles et des étudiants en service sanitaire ont été formés sur les messages de prévention ainsi que sur la mise en place de séances pédagogiques en éducation à la santé.

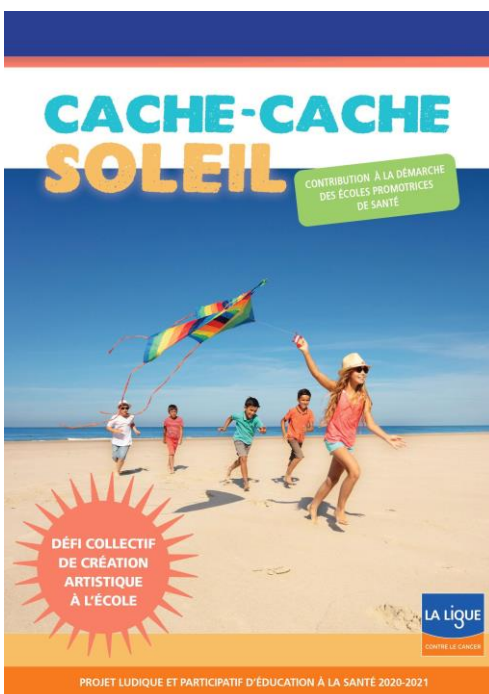
## EN PRIMAIRE

### LE DÉFI COLLECTIF DE CRÉATIONS ARTISTIQUES

Proposé aux classes de maternelle et du primaire, ce défi collectif a pour objectif de sensibiliser les élèves à l'adoption de comportements favorables à la santé. Différents thèmes sont proposés : l'équilibre alimentaire, la prévention du risque solaire, la prévention du tabagisme...

Le défi 2020-2021 portait sur le thème de la prévention des risques solaires et s'intitulait : «Cache-cache Soleil». 11 classes, soit 280 élèves y ont participé.

En raison de la pandémie, aucune manifestation collective n'a pu être mise en place. Les œuvres créées par les élèves ont alors été valorisées sur les réseaux sociaux.



# PRÉVENTION - DÉPISTAGE

## ATELIERS PLURITHÉMATIQUES ET COMPÉTENCES PSYCHOSOCIALES

Le Comité de Paris participe depuis 5 ans à un projet pluri-partenarial PRIMAVERA, financé par la Mission interministérielle de lutte contre les drogues et les conduites addictives (MILDECA), sur le développement des compétences psychosociales. Le Comité est en charge des écoles élémentaires 44 enfants d'Izieu et Franc-Nohain dans le 13ème arrondissement. Il est intervenu auprès de 4 classes de CM1 et CM2, ce qui représente environ 108 élèves qui ont bénéficié de plusieurs animations.

100 élèves parisiens ont participé au programme PRIMAVERA sur le développement des compétences psychosociales

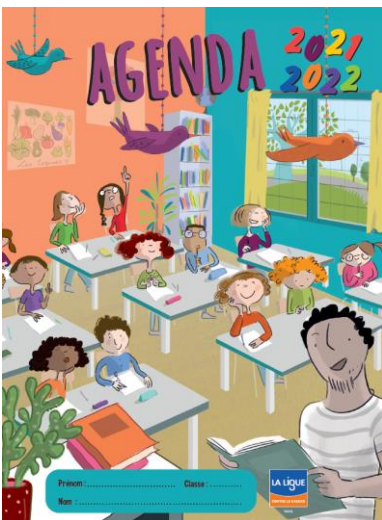
## LES EXPOSITIONS

Les expositions « Plaisir et Vitamines », « Bien dans mes baskets » et « 1,2,3 sommeil » ont été utilisées comme support pédagogique lors des séances de création de l'agenda scolaire et de la mise en place d'ateliers pluri-thématiques en milieu scolaire ou périscolaire.

## CLAP SANTÉ

Chaque trimestre, Clap'santé, le magazine de prévention santé pour les jeunes (9 à 13 ans) édité par la Ligue, présente des actus santé, des reportages sur des actions de terrain, des informations et des zooms sur la prévention.

1 687 jeunes abonnés au magazine Clap santé



## L'AGENDA SCOLAIRE 2021-2022

L'agenda scolaire est porteur de messages de prévention plurithématiques : alimentation, activité physique, tabac et autres dépendances, soleil et sommeil. Sa conception est coordonnée au niveau de la région Ile-de-France, avec la participation des comités 75, 78, 91, 94 et 95.

Son objectif est d'amener les enfants à **réfléchir aux moyens de préserver leur santé**. Cette action s'inscrit dans une démarche participative : les enfants créent eux-mêmes les messages de prévention et les illustrations à la suite d'animations qui leur sont proposées.

L'agenda permet également de faire le lien entre l'école et la maison.

Par ailleurs, le site internet [www.lig-up.net](http://www.lig-up.net) offre des informations complémentaires aux enfants et permet aux enseignants de proposer des ateliers autour des thématiques.

18 000 agendas offerts aux élèves de CM2

En 2021, 5 classes (soit 150 élèves) ont participé à sa création et il a été diffusé à 18 000 élèves de CM2 le jour de la rentrée.

Avec le soutien financier de la Mairie de Paris, de la Préfecture de Paris et du Conseil Régional d'Ile-de-France

# PRÉVENTION - DÉPISTAGE

## DANS LE SECONDAIRE

Tout au long de l'année scolaire et dans la continuité des actions menées dans les écoles primaires, le Comité de Paris a mené des actions d'éducation à la santé auprès des collégiens et lycéens. Pour ce faire, différentes thématiques sont abordées : l'alimentation, l'activité physique, le sommeil, le soleil ou encore la dépendance aux écrans.

## EXPLO'TABAC

Explorant 9 thématiques déclinées en 27 ateliers ludiques et interactifs, Explo'Tabac vise à faire réfléchir collectivement les élèves de 9 à 13 ans à la question du tabac à les amener à résister aux pressions.

La majorité des élèves jugent l'intervention « très intéressante » (50%) ou « intéressante » (42%) et 79% des élèves déclarent se sentir mieux préparés à dire « non » à la cigarette si on venait à leur en proposer une.

## ESCAPE TABAC

Adaptation en jeu de cartes de l'Escape game créé par le Comité de Paris en partenariat avec la Cité des sciences, « Escape tabac » a pour objectif de sensibiliser les jeunes à l'arrêt du tabac.

En équipe de 3 à 5 joueurs, il s'agit de résoudre, en 45 minutes maximum, plusieurs énigmes permettant d'aider Justine à se lancer dans le Mois sans tabac. La séance est suivie d'un temps de débriefing et d'échanges avec les joueurs.

Par ailleurs, le Comité a animé des formations auprès des professionnels partenaires afin de leur permettre de s'approprier l'outil et de réaliser eux-mêmes des séances auprès de leur public.

44 formations ont été mises en place auprès de 53 structures franciliennes, ce qui représente 216 professionnels formés à l'outil.

Ce projet bénéficie du soutien de l'ARS Ile-de-France

## CONFÉRENCES DÉBATS

Comme chaque année, le Comité de Paris propose des séances d'information-débat animées par des médecins bénévoles sur le thème :

« CANCER, LES BONNES ATTITUDES DE PRÉVENTION »

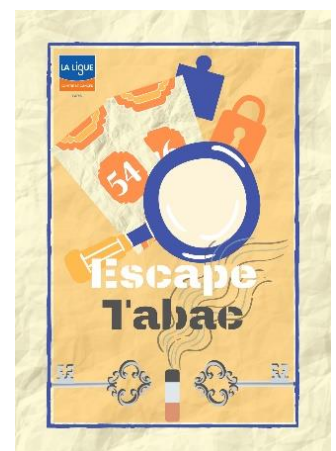
En 2021, en raison de la pandémie le comité n'a pu organiser que 9 conférences-débats auprès de 288 élèves.

1 860 élèves  
sensibilisés de la  
6<sup>ème</sup> à la terminale

972 élèves issus  
de 36 classes ont  
participé à des  
ateliers Explo'Tabac

600 élèves ont  
participé à des  
ateliers «Escape  
tabac »

216 professionnels  
formés à  
l'animation du jeu  
« Escape tabac »



# PRÉVENTION - DÉPISTAGE



## TABADO

En 2021, 4 Comités d'Ile-de-France ont mis en place le programme TABADO dans 9 lycées professionnels ou CFA franciliens grâce à un financement de l'INCA.

L'objectif de TABADO est de favoriser l'accompagnement au sevrage tabagique des lycéens professionnels et apprentis, grâce à une démarche « d'aller-vers ». L'inscription est également ouverte aux membres du personnel.

Le programme TABADO comprend 3 étapes : une réunion d'information sur le tabagisme auprès de l'ensemble des élèves et pour les fumeurs : une consultation avec un médecin tabacologue suivie de séances en groupe dans un objectif de renforcement des motivations à l'arrêt.

Une Chargée de mission « Tabado », recrutée par le Comité de l'Essonne, a assuré la coordination régionale du projet en lien avec les 3 autres Comités, les tabacologues, les établissements scolaires, l'INCA et le Crips qui développe également le projet en Ile-de-France.

A Paris, le programme a été mis en place à l'école hôtelière Jean Drouant et au CFA des Gobelins. 100 élèves ont participé à une séance d'information et 20 élèves ont bénéficié d'un suivi d'aide au sevrage tabagique avec une tabacologue.

20 élèves parisiens  
suivis par un  
tabacologue

Ce projet est  
financé par l'INCA

Selon l'étude menée par l'agence Phare, 6% des élèves fumeurs interrogés déclarent avoir arrêté de fumer depuis au moins un mois suite à la séance initiale, Versus 11,7% parmi les participants à TABADO.

## ESPACES SANS TABAC

Limitier voire interdire sa consommation dans des espaces extérieurs publics vise précisément à réduire son acceptabilité en le faisant progressivement disparaître de l'environnement quotidien de tous. La dénormalisation vise en particulier à prévenir l'entrée des plus jeunes dans le tabagisme en limitant leur exposition au tabac.

En 2021, la pandémie a ralenti le développement des Espaces sans tabac. Néanmoins, le Comité de Paris en a mis en place devant 6 écoles et devant les 6 centres de santé de la Ville de Paris à l'occasion de la journée mondiale sans tabac le 31 mai et de nouveaux contacts ont été pris avec plusieurs Mairies d'arrondissement.

12 nouveaux  
Espaces sans tabac  
En 2021

Ce projet est  
réalisé avec le  
soutien financier  
de l'ARS IDF, en  
partenariat avec la  
Ville de Paris et  
des Mairies  
d'arrondissement



# PRÉVENTION - DÉPISTAGE

## MOIS SANS TABAC

En 2021, a eu lieu la sixième édition du « Mois sans tabac » mis en place par Santé Publique France.

En Ile-de-France, 6 organismes (les Comités d'Ile-de-France de la Ligue contre le cancer, l'ANPAA IDF, la Fondation du Souffle, le RESPADD et la Fédération Addiction et Ile-de-France Prévention Santé Sida), se sont mobilisés autour du « Mois sans tabac » piloté par l'ARS Ile-de-France, avec le soutien de l'assurance maladie et coordonné par l'ambassadrice régionale recrutée par le Comité de Paris de la Ligue contre le cancer.

Le Comité a mené 31 séances d'Escape game sur l'arrêt du tabac à la Cité des sciences ; il a animé 28 stands d'information dans des lycées, dans des entreprises, dans des hôpitaux, dans des centres sociaux et sur l'espace public.

Il a également animé 6 webinaires , 1 émission de radio et 2 lives instagram.

Enfin, le contexte a incité le Comité à développer la communication sur les réseaux sociaux en créant des publications tout au long de la campagne « Mois sans tabac » pour encourager les participants et les aider dans leur arrêt.

## PRÉVENTION AUPRÈS DES PUBLICS VULNÉRABLES

Mener des actions de sensibilisation auprès des publics vulnérables demeure une priorité du Comité, notamment durant cette période qui a vu s'accroître les inégalités sociales.

Le Comité de Paris a développé les actions au plus près de ces publics, jeunes et adultes, en multipliant les actions d'«aller vers» et en renforçant les collaborations avec les associations dans les quartiers politique de la ville, avec les missions locales, les résidences sociales ou les foyers de jeunes travailleurs.

Ainsi, le Comité a mené des actions ciblées sur les thèmes de l'alimentation, du tabac, du soleil et des dépistages des cancers, notamment dans le cadre des Points Info santé mis en place dans les quartiers « Politique de la Ville ». Il a également participé à Paris Pages sur le bassin de la Villette où le Comité était présent du 15 juillet au 20 août.



Ligue Can... @LigueC... · 12 juil. 2021

[Paris-Plages]

Samedi, nous étions au Village Santé de Paris Plages pour l'inauguration.

Venez nous retrouver du mardi au vendredi de 14h à 17h du 15/07 au 20/08. Au programme, vélo smoothie, jeux sur la prévention solaire, roue de la prévention et bien d'autres !



5



10



**68 actions**  
menées à Paris  
par le Comité

**1 144**  
personnes  
sensibilisées

**984**  
personnes  
sensibilisées, en  
particulier dans  
les quartiers  
Politique de la  
ville

**700**  
personnes  
sensibilisées à  
l'occasion de  
Paris Plages

**284**  
personnes  
sensibilisées à  
l'occasion des  
Point Info santé

# PRÉVENTION - DÉPISTAGE

## LES DÉPISTAGES DES CANCERS

Le Comité de Paris a poursuivi sa collaboration avec son site départemental du CRCDC et avec la CPAM de Paris.

Il a privilégié les actions à destination des publics vulnérables en menant des actions d'« aller-vers » sur les dépistages du cancer colorectal, du cancer du sein et du cancer du col de l'utérus.

En 2021, en raison de la crise sanitaire, seulement 7 actions ont pu être maintenues dans le cadre de « Mars bleu ».

En revanche, une forte mobilisation a été observée pour « Octobre Rose ». Ainsi, le Comité de Paris a mené 41 actions, en partenariat avec les coordinations territoriales de santé de la Ville de Paris, proposant notamment des démonstrations d'auto-examen des seins au moyen d'un buste en silicone.

Par ailleurs, 52 commerçants se sont associés à l'opération « Vitrites roses » soutenue par le Mairie du 13<sup>ème</sup> arrondissement.

Enfin, le Contrat local de santé de Paris sur la thématique des dépistages a été relancé en 2021 et des contacts ont été pris avec l'ensemble des Mairies d'arrondissement. L'objectif est de proposer des actions territorialisées, tout au long de l'année, en ciblant les quartiers où les taux de participation sont les plus faibles.

**130**  
personnes  
sensibilisées sur  
le dépistage du  
cancer colorectal

**1 400**  
personnes  
sensibilisées sur  
le dépistage du  
cancer du sein et  
du cancer du col  
de l'utérus



## SERVICE SANITAIRE

Le service sanitaire a été lancé en 2018 pour les étudiants en santé. L'objectif est de former les futurs professionnels de santé aux enjeux de la prévention par la participation à la réalisation d'actions concrètes de prévention auprès de publics identifiés comme prioritaires.

En 2021, le Comité de Paris a accueilli 20 étudiants en 3<sup>ème</sup> année de médecine de Sorbonne université et 3 étudiantes en maïeutique. A la suite de formations sur les bases de la tabacologie et d'une sensibilisation sur le dépistage du cancer du sein, les étudiants ont participé à des actions organisées à l'occasion d'« Octobre rose » et du « Mois sans tabac ».



## COMMUNICATION

### LES CAMPAGNES DE COLLECTE DE DONS

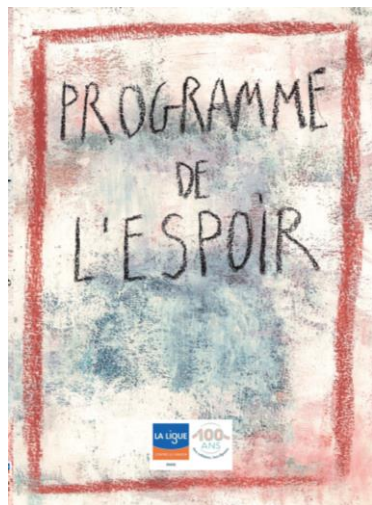
En 2021, les résultats sont en progression (1 755 737€ contre 1 551 748€ en 2020).  
Au 31 décembre, le nombre d'adhérents est de 11 888 contre 12 530 en 2020.

### LA LETTRE « VIVRE » DU COMITÉ

La Ligue nationale publie un magazine « Vivre » qui présente de grands dossiers sur le cancer et les actions nationales.

En complément de ce magazine et pour mieux informer nos donateurs des actions menées à Paris grâce à leur générosité, le Comité de Paris édite deux fois par an (janvier et juillet), en 12 000 exemplaires, la lettre « Vivre ».

Cette lettre est diffusée aux donateurs, aux bénévoles et aux partenaires institutionnels.



### LE PROGRAMME DE L'ESPOIR

Afin de supplanter au traditionnel Gala de l'Espoir, annulé en 2020 en raison de la crise sanitaire, en 2021 un livre Programme de l'Espoir a été réalisé.

102 pages pour se remémorer les 27 années de Gala, de couvertures musicales dessinées par Inès de la Fressange, de programmes musicaux majestueux et d'équipes de recherches récompensées par le Prix Paris.

Il a été offert aux partenaires et bénévoles les plus fidèles du Comité.

Grâce aux entreprises partenaires, 60 000€ ont été récoltés.

### LE PROJET VIDÉOS

Le Comité de Paris présente une grande diversité d'actions dans le cadre de ses 4 missions et souhaite améliorer sa visibilité, auprès du grand public, des entreprises comme des personnes malades qui peuvent bénéficier de nos soins de support.

2 vidéos ont été réalisées en 2021 : « la recherche » et « la prévention en milieu scolaire ». Elles sont disponibles sur notre chaîne Youtube : Comité de Paris Ligue contre le cancer





# COMMUNICATION

## MANIFESTATIONS/ÉVÉNEMENTS

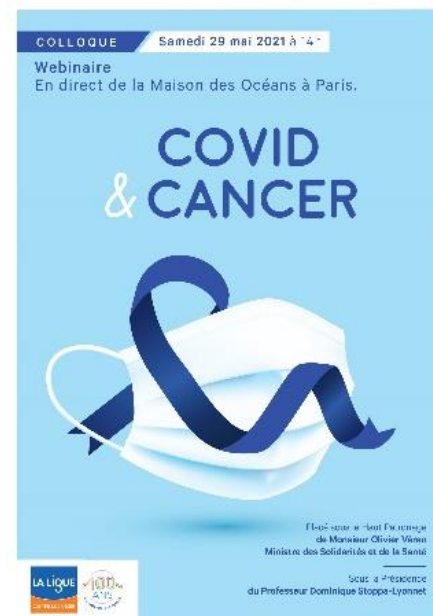
### COLLOQUE SCIENTIFIQUE

Le Comité de Paris organise chaque année un colloque ayant pour objet d'informer le grand public sur un sujet majeur de la lutte contre le cancer.

En 2021, le colloque « Covid & Cancer » s'est déroulé en distanciel le samedi 29 mai à l'Institut Océanographique. Il a permis de rassembler une 40aine de personnes en présentiel (en raison du contexte sanitaire) et a été suivi par 234 personnes en webinaire.

Grâce aux entreprises partenaires, 31 000€ ont été récoltés et affectés à un programme de recherche.

Il est possible de voir ou revoir ce colloque en intégralité et par intervention sur notre chaîne Youtube : Comité de Paris Ligue contre le cancer.  YouTube



### CONCERT À L'HÔTEL DE VILLE

Très attendu cette année, le traditionnel concert à l'Hôtel de Ville de Paris s'est tenu le 13 octobre dans la somptueuse salle des Fêtes de la Mairie de Paris. Pascal Amoyel, pianiste mondialement reconnu a présenté son théâtre spectacle « Looking for Beethoven ».

Près de 500 personnes étaient présentes. Cet événement a permis de récolter 17 946 € pour financer un programme de recherche.



### COURSE VIRTUELLE : PLUS VITE QUE LE CANCER

Pour la 2<sup>ème</sup> année consécutive, la Ligue contre le cancer a mis en place une course ou marche virtuelle à échelle nationale. Cet événement, nommé « Plus vite que le cancer » a été proposé les 30 et 31 octobre. Par ailleurs, une manifestation s'est tenue au Stade Charlety. Le Comité de Paris a récolté 13 264€.



# LIG'ENTREPRISES – PARTENARIATS ENTREPRISES

## LIG'ENTREPRISES

En 2021, le Comité de Paris a continué le programme Lig'Entreprises, toujours avec un double objectif :

- ✓ Déployer des actions de prévention
- ✓ Changer le regard porté sur le cancer en entreprise, en sensibilisant les collaborateurs aux implications de la maladie et à ses répercussions éventuelles sur l'emploi.

Le Comité de Paris est intervenu dans 15 entreprises. Au total, 31 interventions ont été réalisées cette année et les campagnes ont rapporté 7 550€.

15 entreprises  
ont mené des  
actions dans le  
cadre de  
Lig'Entreprises.



## MALAKOFF HUMANIS

2021 est la première année de mise en œuvre du partenariat national avec Malakoff Humanis. Le 1<sup>er</sup> semestre a été consacré à la prise de contact entre les partenaires locaux et au démarchage des entreprises par Malakoff Humanis.

Le 2<sup>ème</sup> semestre a permis au Comité d'organiser et de réaliser 4 interventions. Ces interventions ont rapporté 4 800€.



## PARTENARIATS

Lors de l'opération Octobre Rose de sensibilisation au dépistage organisé du cancer du sein, nous sommes partenaires de petites, moyennes ou grandes entreprises, qui souhaitent porter un message de prévention et de sensibilisation auprès de leur clientèle. Pour l'édition 2021 d'Octobre Rose, nous avons mené 4 partenariats et 3 collectes de dons et 3 761,75€ ont été récoltés.



# NOS PARTENAIRES

## NOS ENTREPRISES PARTENAIRES

La crise sanitaire a bouleversé le monde économique et la vie des entreprises. Malgré les circonstances, nombre d'entre elles se sont engagées aux côtés du Comité de Paris de la Ligue contre le cancer dans un esprit de solidarité et de responsabilité.

### Le Comité de Paris remercie :



# CONCLUSION

Toutes ces actions et résultats ont été rendus possibles grâce à la dynamique coopération et aux investissements de tous : donateurs et partenaires, bénévoles, salariés, services civiques...

Au nom du Comité, je vous en remercie vivement.

Grâce à l'ensemble des contributions obtenues cette année encore, nous avons pu :

- ✓ Apporter notre soutien à la recherche et ainsi remporter de nouvelles batailles contre la maladie.
- ✓ Informer et promouvoir l'importance des actions de dépistage et des comportements à risque dans tous les quartiers de Paris
- ✓ Continuer, malgré les difficultés liées à la pandémie, à soutenir les malades et leurs proches dans leur parcours de soins.

Ensemble, nous avons l'ambition d'aller toujours plus loin et 2022 verra la mise en œuvre de nombreux projets associés à de nouvelles actions.

Ainsi, nous souhaitons :

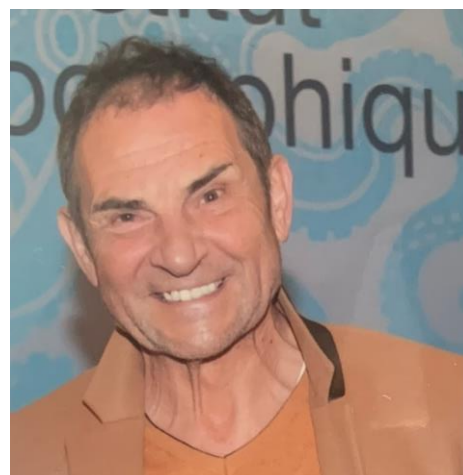
- Augmenter encore notre contribution au financement de la recherche,
- Développer et piloter le dispositif d'accompagnement après cancer financé par l'ARS,
- Accentuer nos actions de prévention des risques liés à l'alcool,
- Promouvoir la vaccination contre le papillomavirus,
- Renforcer notre implication au sein du collectif « société et politiques de santé » pour la défense des malades.

Enfin, fort du message d'espoir du Professeur Axel Kahn en juin 2021 avec cette interpellation :

« La seule question, à une personne malade, qui vaille est : « vis-tu bien ? Que faire pour que tu vives mieux ? » »

Nous mettrons tout en œuvre pour enrichir en permanence notre offre de soins de réconfort et d'accompagnement dont les malades et leurs proches auront besoin.

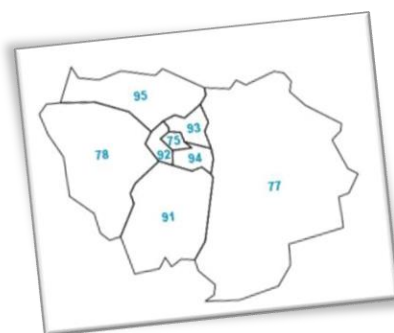
Michel GRATESAC, Secrétaire Général



# NOTES

# NOTES

# NOTES



## Les Comités d'Ile-de-France de la Ligue contre le cancer



### → Comité de Paris (75)

89 bd Auguste Blanqui,

75013 Paris

Tél. : 01 45 00 00 17

[www.ligue-cancer.net/cd75](http://www.ligue-cancer.net/cd75)

### → Comité des Hauts-de-Seine (92)

3 avenue Paul Doumer

92500 Rueil Malmaison

Tél. : 01 55 69 18 18

[www.liguecancer92.org](http://www.liguecancer92.org)

### → Comité de Seine et Marne (77)

8 rue de l'Industrie

77000 Melun

Tél. : 01 64 37 28 13

[www.ligue-cancer.net/cd77](http://www.ligue-cancer.net/cd77)

### → Comité de Seine-Saint-Denis (93)

10 av. JF Kennedy, BP 185

93351 Le Bourget Cedex

Tél. : 01 48 35 17 01

[www.ligue-cancer.net/cd93](http://www.ligue-cancer.net/cd93)

### → Comité des Yvelines (78)

80 bis Avenue du Général Leclerc

78220 Viroflay

Tél. : 01 39 50 24 51

[www.liguecancer.net/cd78](http://www.liguecancer.net/cd78)

### Comité du Val-de-Marne (94)

1 rue de Paris

94000 Créteil

Tél. : 01 48 99 48 97

[www.ligue-cancer.net/cd94](http://www.ligue-cancer.net/cd94)

### → Comité de l'Essonne (91)

Centre Hospitalier de Bligny

91640 Briis-sous-Forges

Tél. : 01 64 90 88 88

[www.ligue-cancer.net/cd91](http://www.ligue-cancer.net/cd91)

### → Comité du Val d'Oise (95)

2 bd Jean Allemane,

95100 Argenteuil

Tél. : 01 39 47 16 16

[www.ligue-cancer.net/cd95](http://www.ligue-cancer.net/cd95)

