



MEURTHE-ET-MOSELLE

Comité de Meurthe et Moselle
1, rue du Vivarais – CS 30519
54519 VANDOEUVRE LES NANCY CEDEX
Tél : 03 83 53 14 14 – Fax : 03 83 93 50 98
Email : cd54@ligue-cancer.net

ASSEMBLEE GENERALE 2022

Rapport moral 2021
Rapport d'activité 2021
Rapport financier 2021

Mardi 29 mars 2022

SOMMAIRE

RAPPORT MORAL, p 4

RAPPORT D'ACTIVITÉ, p 7

CARACTÉRISTIQUES DU COMITÉ 54, p 8

- Structure juridique
- Gouvernance
- Ressources humaines
- Ressources financières
- Frais de fonctionnement
- Appels à dons

SOUTIEN À LA RECHERCHE, p 10

- Aspects généraux
- Recherche interrégionale 2021
- Recherche nationale 2021

ACTIONS POUR LES MALADES ET LEURS PROCHES, p 13

- Structuration
- La Commission sociale
- L'Escalier « Bien-Être »
- L'Espace « de convivialité »

ACTIONS POUR LES ENFANTS MALADES, p 16

- Séjours de plein air pour les jeunes malades
- Soins de support

AIDES FINANCIÈRES ATTRIBUÉES À DES ORGANISMES, p 18

- Finalités des aides financières
- Equipements de diagnostic et de traitement (E.D.T)
- Soutien à des associations et/ou organismes

INFORMATION – PRÉVENTION - PROMOTION DES DÉPISTAGES, p 19

- Cartographie des actions
- Actions à destination des jeunes
- Prévention du tabagisme
- Promotion des dépistages

SOCIÉTÉ ET POLITIQUE DE SANTÉ, p 22

- Représentation des usagers
- Patients Ressources

RAPPORT FINANCIER, p 25

INTRODUCTION, p 26

- Aspects généraux

- Structuration du bilan

BILAN ACTIF EN EUROS, p 26

- Définition
- Présentation
- Commentaires

BILAN PASSIF EN EUROS, p 27

- Définition
- Présentation
- Commentaires

COMPTE D'EMPLOI DES RESSOURCES, p 29

- Présentation
- Commentaires

ORIGINES DES RESSOURCES, p 31

- Présentation
- Commentaires

LEGS ET ASSURANCES VIE, p 32

- Evolution depuis 2013
- Commentaires

REPARTITION DES EMPLOIS, p 33

- Présentation
- Commentaires

ORGANES DE CONTRÔLES, p 34

- Commissaire aux comptes
- Don en confiance
- Cour des comptes
- Comité d'audit interne
- Transparence

RAPPORT MORAL 2021

Mesdames et Messieurs les élus, Mesdames et Messieurs les Administrateurs, Mesdames et Messieurs, je vous remercie de votre présence à cette Assemblée Générale du Comité de Meurthe et Moselle de la Ligue contre le cancer.

Je tiens aussi à remercier Monsieur Stéphane HABLOT, Maire de Vandoeuvre-lès-Nancy, qui nous a prêté gracieusement le Château du Charmois.

Après deux Assemblées Générales qui se sont déroulées en mode distanciel, c'est un grand plaisir de vous retrouver en présentiel dans le respect des règles sanitaires.

Notre vocation et notre modèle socio-économique

Après deux années d'une pandémie due au Covid-19 qui n'en finit pas, les variants du Coronavirus se succédant les uns après les autres, il n'est pas inutile de rappeler notre vocation. Le Comité de Meurthe et Moselle, comme chacun des 103 Comités départementaux membres de la Ligue Nationale contre le cancer, a pour vocation de lutter contre les cancers et toutes leurs conséquences. La Ligue contre le cancer est la seule organisation non gouvernementale qui agit, grâce à la présence de ses Comités départementaux véritables racines territoriales, dans tous les domaines possibles pour lutter contre les cancers.

Elle intervient dans les domaines de la recherche, de la prévention et de la promotion des dépistages, pour aider et accompagner les personnes malades et leurs proches et à travers sa mission « société et politique de santé ». La Ligue dispose d'une école de formation pour soutenir ses activités en formant ses bénévoles et salariés.

Le Comité de Meurthe et Moselle n'est quasiment financé que par la générosité du public. Ceci garantit son indépendance tant vis-à-vis des pouvoirs publics que des acteurs privés intervenant notamment dans le domaine de la santé.

Ses actions sont conduites par sa salariée Christine MEMBRE, Coordinatrice du Comité, et par ses bénévoles. Ils interviennent dans les domaines administratifs, comptables et dans les missions sociales de la Ligue. Rappelons que tous les membres du Conseil d'administration sont bénévoles.

Faisons le point sur 2021

Malgré cette crise sanitaire, toutes les missions sociales de la Ligue ont été remplies. Tout a été mis en œuvre, en présentiel ou en mode distanciel grâce aux outils informatiques disponibles, pour assurer la continuité de notre service. Vous le découvrirez dans le rapport d'activité 2021 qui sera présenté par Jean-Maurice PUGIN, Secrétaire Général.

Je tiens à féliciter, ici, tous les membres du Comité 54 dont l'investissement sans faille a permis de franchir les obstacles rencontrés et de maintenir le lien avec les personnes concernées par le cancer. Je vous remercie aussi très chaleureusement en tant qu'adhérents et/ou donateurs dont l'extraordinaire générosité a dépassé nos espérances ce qui a permis un soutien exceptionnel à la recherche sur le cancer mais aussi des réalisations concrètes et locales.

Que souhaiter pour 2022 ?

Il est important d'indiquer que 2022 est l'année du bicentenaire de la naissance de Louis PASTEUR (1822-1895) qui a inventé les vaccins selon des procédés généralisables à un grand nombre de maladies. Il faut souhaiter qu'en 2022 nos concitoyens partagent la même confiance que celle manifestée par la famille MEISTER dont l'enfant Joseph mordu par un chien enragé a été sauvé grâce au vaccin antirabique de Louis PASTEUR. Contre le Coronavirus et ses variants, la vaccination et les rappels sont indispensables et constituent avec les gestes barrières les armes dont nous disposons pour sortir de la pandémie.

Il est tout aussi important de se protéger contre d'autres virus dont certains sont oncogènes et à l'origine de lésions précancéreuses susceptibles d'engendrer des cancers. Je pense en particulier au papillomavirus (HPV) responsable de cancers ORL, du col de l'utérus, de l'anus et des organes sexuels masculins et féminins alors que nous disposons de vaccins efficaces.

Nous participerons en 2022 aux campagnes de promotion de la vaccination anti-HPV non seulement des adultes mais aussi des jeunes filles et des garçons. De la même façon, nous prendrons part à la promotion du dépistage organisé du cancer du col de l'utérus qui se met en place en Meurthe et Moselle au cours du premier semestre 2022.

Nous avons encore des progrès à accomplir dans notre communication pour faire connaître les possibilités offertes gracieusement par le Comité 54 dans le cadre de son Escale Bien-Être (soins de support) et de son Espace de convivialité (café-débat, ateliers artistiques, culinaires et manuels, etc.). Nous ferons en sorte de nous rapprocher des établissements de santé là où ce n'est pas encore le cas et de contacter le personnel soignant des maisons de santé du département.

Nos actions de prévention concernant la jeunesse se poursuivront en amplifiant ce qui a été réalisé au cours de l'année 2021 : intervention en milieu scolaire, participation à « Mois sans tabac », création de nouveaux « Espaces sans tabac » sur le département dans le cadre de l'avenant N°2 qui prolonge le soutien financier de l'ARS Grand Est jusqu'au 31 octobre 2021.

Nos actions de prévention de la santé des personnes adultes concerneront essentiellement la promotion des dépistages organisés des cancers du sein (Octobre rose) et du côlon - rectum (Mars Bleu).

Nos bénévoles sont aussi les ambassadeurs du Comité 54 pour améliorer le parcours des soins des patients au sein des établissements de santé (Hôpitaux, cliniques, etc.) grâce à leurs interventions comme Patients Ressources et pour défendre les intérêts des malades et les représenter dans les Conseil des Usagers. Le recrutement de nouveaux bénévoles formés pour remplir ces missions est un des objectifs 2022.

Je vous remercie pour votre fidélité, votre généreux soutien et votre engagement à nos côtés qui nous permettent d'agir. Tous ensemble, nous sommes plus forts !

Pr. Michel DAUÇA
Président

RAPPORT D'ACTIVITE 2021

CARACTÉRISTIQUES DU COMITÉ DE MEURTHE ET MOSELLE

➤ STRUCTURE JURIDIQUE

Le Comité de Meurthe et Moselle (Comité 54 ou CD 54) de la Ligue contre le cancer est une association régie par la loi du 1^{er} juillet 1901. Il fut créé le 25 octobre 1960. Il fait partie des 103 Comités départementaux qui composent la Fédération de la Ligue nationale contre le cancer.

➤ GOUVERNANCE

Le Comité 54 comporte un Conseil d'Administration dont la composition est la suivante au 31 décembre 2021.

MEMBRES ÉLUS		MEMBRES DE DROIT
Pr DAUÇA Michel, Président		Pr CONROY Thierry (ICL)
MACERELLE Josette, Vice-Présidente		DUPONT Bernard (CHRU) représenté par Jérôme SALEUR
PUGIN Jean-Maurice, Secrétaire Général		CORRESPONDANT DE LA FÉDÉRATION
GOUDOT Daniel, Trésorier		CREDEVILLE Jean-Paul
BELLANGER Thérèse	Pr MARCHAL Frédéric	
BÉOT Patrice	Dr MOREAU Jean-Luc	
BUTSCHA Diane	PERRIN Jean	
D'HALLUIN Véronique	RIVET Philippe	
DORY Guy	Dr STINES Joseph	
KIELISZEK-VIVANT Annie		

➤ RESSOURCES HUMAINES

Le CD 54 comprend 1 salariée temps plein : Christine MEMBRE qui assure les fonctions de Coordinatrice.

41 bénévoles, dont 20 Patients Ressources, participent sous des modalités diverses au fonctionnement et à la réalisation des activités du Comité totalisant 5 220h de collaboration dont 16h de témoignages des Patients Ressources Témoins.

➤ RESSOURCES FINANCIERES

Pour fonctionner et assurer ses missions, le Comité 54 s'appuie sur des ressources financières issues essentiellement (98,16% en 2021) de la générosité des donateurs à travers les dons manuels, les libéralités et les cotisations.

➤ FRAIS DE FONCTIONNEMENT

Le Comité 54 loue des locaux équipés notamment pour dispenser des soins de support et de confort. Ces locaux comprennent également une zone administrative et différents types d'archives répondant aux normes, en particulier du RGPD. Cette location incluant les frais annexes comme le chauffage, l'éclairage et les assurances impacte bien évidemment le budget d'une façon incontournable.

Par contre, les coûts liés à la gestion administratives sont réduits au maximum puisque le CD 54 ne dispose que d'une seule salariée. Le reste des tâches est pris en charge par des bénévoles dont les membres du Bureau. Seule la comptabilité est confiée à un cabinet d'expertise comptable.

En tant que membre de la Ligue nationale contre le cancer, le Comité 54 s'acquitte, par ailleurs d'une cotisation fédérale participant au financement des services supports.

Comme le montre le bilan financier, cette gestion rigoureuse permet de respecter les « rapports vertueux » en matière de dotation budgétaire aux missions sociales et à la recherche.

➤ APPELS À DON

La sollicitation et la fidélisation des donateurs empruntent plusieurs vecteurs. Hormis la communication du Comité sur les réseaux sociaux, le site internet et la parution de la Newsletter bimensuelle et du Bulletin annuel, la stratégie de communication repose sur la présence des bénévoles sur les différentes manifestations et le financement des campagnes nationales proposées par le Siège.

• Présence du Comité à différentes manifestations

Essentiellement durant le premier semestre, la pandémie a modifié voire supprimé l'organisation de plusieurs opérations départementales auxquelles le CD 54 est directement associé à travers la tenue de stands ou d'interventions diverses. Néanmoins la Ligue contre le cancer a été soit physiquement représentée, soit impliquée dans la mise en œuvre des manifestations suivantes :

- « Mars bleu » : marché de Pulnoy, dimanche 7 mars ;
- « Mars bleu » : tour pédestre connecté : Villers les Nancy, entre le 20 et 29 mars
- « Mars bleu » : course Ludres : samedi 13 mars + opération connectée
- Fête des associations : Nancy et Vandoeuvre-lès-Nancy, dimanche 19 septembre
- Cancers masculins : Challenge des Gentlemen durant le mois de septembre ;
- Cancers masculins : Polyclinique de Gentilly, vendredi 23 septembre ;
- Dépistage des cancers ORL : CHRU de Nancy, du mercredi 22 au samedi 25 septembre ;
- « Octobre rose » : 22 membres du CD 54 impliqués, 62 permanences assurées, 35 sites concernés.

• Campagnes de fidélisation et de prospection

Hormis la présence sur des manifestations et les appels à dons sur les supports numériques, le Comité 54 souscrit aux campagnes de fidélisation et de prospection fédérales, à l'exception de celle de mars.

En 2021 le taux de marge (TM) de ces opérations atteint 80,12%. Ce taux se calcule de la façon suivante :

$$TM = (\text{Ressources de ces campagnes} - \text{coût des campagnes}) / \text{ressources de ces campagnes} \times 100.$$

1 € investi dans ces campagnes a rapporté (ressources/coût) 5,03€.

SOUTIEN A LA RECHERCHE

➤ ASPECTS GÉNÉRAUX

Le budget que la Ligue nationale contre le cancer consacre à la recherche se répartit selon 2 orientations : la recherche interrégionale et la recherche nationale.

Les Comités départementaux assurent l'intégralité du financement de la recherche interrégionale et participent avec le Siège au financement de la recherche nationale. Les projets de recherche financés ont été sélectionnés par les Conseils scientifiques constitués d'experts indépendants.

Le soutien du Comité 54 à la recherche régionale s'inscrit dans le cadre de la Coordination Interrégionale de Recherche de la région Est qui comporte 9 Comités du Grand Est et 9 Comités de Bourgogne - Franche Comté.

En 2021 grâce notamment à un legs d'un montant exceptionnel, le Comité a pu réaliser un effort important dans l'aide financière à la recherche, dépassant, au total, les prévisions budgétaires qui se situaient à 60 000€ pour la recherche interrégionale et à 530 000€ pour la recherche nationale. Ainsi, cette année, globalement, 960 000€ ont été destinés au soutien à la recherche (282 546€ en 2020) avec une volonté de diversifier les thématiques des projets financés.

➤ RECHERCHE INTERRÉGIONALE 2021

NOM, Prénom	Origine	TITRE DU PROJET	MONTANT
DANTZER Françoise	Alsace	Rôle de PARP3 dans la réorganisation du cytosquelette d'actine et la dynamique cellulaire dans le glioblastome	10 000 €
DONTENWILL Monique	Alsace	Rôle de l'intégrine alpha5beta1 dans l'hétérogénéité métabolique des tumeurs cérébrales de type glioblastomes	10 000 €

NOM, Prénom	Origine	TITRE DU PROJET	MONTANT
GROSS Isabelle	Alsace	Activité antitumorale des cadhérines : Impact de MUCDHL sur la plasticité et l'agressivité des cellules cancéreuses coliques	10 000 €
PINEL Sophie	Lorraine	Modélisation et caractérisation multi-échelle des récives post-radiothérapie des glioblastomes	30 000 €
MONTANT TOTAL (conforme au budget prévisionnel 2021)			60 000€

➤ RECHERCHE NATIONALE 2021

NOM, Prénom	Origine	TITRE DU PROJET	MONTANT
BALLY-CUIF Laure	75/ Institut Pasteur de Paris	Contrôle moléculaire de la quiescence des cellules souches neurales : du cerveau adulte aux cellules souches tumorales	90 000 €
BERTOLOTTO Corinne	06/Université Côte d'Azur	Caractérisation moléculaire de l'hétérogénéité intratumorale et identification des vulnérabilités exploitables dans les mélanomes uvéaux	62 500 €
BERTUCCI François	13/Institut Paoli Calmettes Marseille	Trois angles d'attaque pour venir à bout des cancers du sein métastatiques : 1- Une meilleure caractérisation pour plus de précision thérapeutique 2- Des biomarqueurs et modèles tumoraux pour comprendre et anticiper l'évolution tumorale 3- De nouvelles thérapies pour plus de choix thérapeutiques	31 000 €
BOUSSO Philippe	75 /INSERM Institut Pasteur	Déchiffrer et manipuler l'activité des cellules CAR T <i>in vivo</i>	43 000 €
CAUX Christophe	69/INSERM Centre Léon Bérard de Lyon	Immunosurveillance précoce de la transformation épithéliale mammaire : des mécanismes à l'identification de cibles pour restaurer l'immunité antitumorale dans les cancers du sein triples négatifs	53 000 €
COLNOT Sabine	75/INSERM Centre de Recherche des Cordeliers de Paris	Fonctions oncogéniques de la beta-caténine dans le foie : de la recherche fondamentale aux applications thérapeutiques	60 000 €
DELATTRE Olivier	75/Institut Curie de Paris	Génétique et biologie des tumeurs pédiatriques	45 000 €

NOM, Prénom	Origine	TITRE DU PROJET	MONTANT
DONNADIEU Emmanuel	75/ Institut Cochin A Paris	Amélioration des lymphocytes CAR T et reprogrammation du micro-environnement tumoral dans le but d'éradiquer les tumeurs solides	50 000 €
GELI Vincent	13/Centre de Recherche en Cancérologie de Marseille	L'expression de la télomérase sous le contrôle du promoteur p21 : Un modèle pour comprendre les liens entre obésité, stéatose hépatique et cancer du foie	69 000 €
MAURANGE Cedric	13/Institut de Biologie du Développement de Marseille	Comprendre les principes fondamentaux régissant la hiérarchie cellulaire dans les tumeurs neurales	50 000 €
MECHTA-GRIGORIOU Fatima	75/Institut Curie de Paris	Comprendre le rôle de l'hétérogénéité stromale sur l'immunité et la propagation métastatique dans les cancers du sein	45 000 €
MULLER Catherine	31/Institut Pharmacol. et Biol. Structur. De Toulouse	Rôle du tissu adipeux dans la dissémination locale et à distance du cancer de la prostate : nouveaux concepts, nouvelles cibles pharmacologiques	60 000 €
POIROT Marc	31/Centre de Recherches en Cancérologie de Toulouse	Stratégies thérapeutiques innovantes ciblant des acteurs clés du métabolisme du cholestérol pour optimiser le traitement des cancers du sein triples négatifs et luminaux-HER2 négatifs	45 000 €
PREVARSKAYA Natalia	59/INSERM Université de Lille	Ciblage moléculaire des canaux ioniques pour le diagnostic, le pronostic évolutif et le traitement du cancer de la prostate : rôle des interactions Na ⁺ /Ca ²⁺ sur le potentiel métastatique cancéreux.	10 000 €
ROCHE Serge	34 / CNRS UMR5237 Montpellier	Caractérisation et ciblage thérapeutique de l'activité tumorale de la tyrosine kinase Src dans le cancer colorectal métastatique	18 000 €
SCHEDL Andreas	06/INSERM Institut de Biologie Valrose de Nice	Cellules souches, différences sexuelles, et leurs implications dans l'apparition des cancers de la glande surrénale	33 500 €
STRICK Terence	75/INSERM Ecole Normale Supérieure de Paris	Stochasticité, fluctuations et bruit dans la réparation de l'ADN et l'apparition du cancer : études molécule-unique	10 000 €
TARTOUR Eric	75/INSERM UMR S970 Paris	Sous populations de Lymphocytes T résidents mémoires : Origine et rôles en immunothérapie des cancers	10 000 €
VAGNER Stephan	75/INSERM Institut Curie de Paris	Biologie de l'ARN, signalisation et cancer / RNA biology, signaling and cancer	80 000 €

NOM, Prénom	Origine	TITRE DU PROJET	MONTANT
ZUCMAN-ROSSI Jessica	75/INSERM Centre de Recherche des Cordeliers de Paris	Hétérogénéité moléculaire et phénotypique des tumeurs bénignes et malignes du foie de l'adulte et de l'enfant.	35 000 €
MONTANT TOTAL (budget prévisionnel : 530 000€)			900 000 €

ACTIONS POUR LES MALADES ET LEURS PROCHES

➤ STRUCTURATION

Les actions destinées aux patients et à leurs proches se réalisent à travers : une Commission sociale, une Escalé « Bien-Être » et un « Espace de Convivialité ».

➤ LA COMMISSION SOCIALE

Le Comité de Meurthe et Moselle comporte une Commission sociale rassemblant : la Vice-Présidente disposant d'une habilitation pour signer les chèques, une assistante-sociale détachée d'un établissement public de santé, un médecin oncologue et la Coordinatrice.

En s'adaptant à la situation sanitaire, cette Commission a maintenu son rythme d'une réunion mensuelle, en mode présentiel ou en visio-conférence, pour examiner les demandes d'aides financières aux personnes du département, touchées par le cancer et rencontrant de ce fait des difficultés pour faire face, majoritairement, aux dépenses de la vie quotidienne.

L'aide financière apportée est ponctuelle. Son montant dépend des ressources du demandeur. Elle peut s'élever jusqu'à 1 000 €. Le bilan de cette Commission sociale, pour 2021, est le suivant :

Année 2021	
Nombre de dossiers déposés	89
Nombre de dossiers retenus	81
Total	41 706,36€

➤ L'ESCALE « BIEN-ÊTRE »

Le Comité 54 de la ligue contre le cancer propose, pendant une année, à toutes les personnes touchées par le cancer d'intégrer « L'ESCALE BIEN-ETRE » pour les aider à retrouver confiance et sérénité après l'épreuve de la maladie. Cet espace de soutien est aussi dédié à leurs proches. Afin de retrouver au plus vite une vie « stabilisée » un ensemble de soins et de services apportant mieux-être et réconfort est disponible avec la volonté du Comité de répartir cette offre sur l'ensemble du département en fonction de la demande et des possibilités matérielles.

Comme en 2020, le respect des normes sanitaires visant à protéger les bénéficiaires des risques liés à la pandémie, les soins de support, en mode présentiel, n'ont pu reprendre progressivement sur les différents sites qu'en septembre avec l'application de mesures très strictes comme la possession du pass sanitaire et la signature d'un engagement écrit à respecter un protocole sanitaire. Ces dispositions ont été imposées également aux prestataires

- **SOUTIEN PSYCHOLOGIQUE**

Les personnes touchées par le cancer et leurs proches peuvent bénéficier de 6 consultations gratuites individuelles, soit dans les locaux du Comité 54 à Vandœuvre-lès-Nancy, soit par téléphone. Cette dernière modalité a permis la poursuite de ce soutien psychologique malgré la crise sanitaire

Année 2021	
Nombre de consultations	43 (3 par téléphone)

- **ACTIVITÉ PHYSIQUE ADAPTÉE**

De nombreuses études dont le rapport publié en mars 2017 par l'Institut National du Cancer (INCa) ont démontré l'apport de l'Activité Physique Adaptée pour les patients atteints d'une affection cancéreuse pendant et après leurs traitements.

Afin de faciliter l'accès à ce soin de support pour l'ensemble des personnes touchées par le cancer en Meurthe et Moselle, le Comité 54 a proposé, en 2021, cette activité sur plusieurs sites : Longuyon, Lunéville, Mont-Saint-Martin, Vandœuvre-lès-Nancy.

Cette activité a été totalement suspendue jusqu'en septembre 2021. A la différence de l'APA destinée aux enfants de retour à domicile (voir chapitre suivant), les conditions de sécurité n'étaient pas garanties pour envisager l'emploi de la visio-conférence.

Année 2021	
Nombre de séances : Longuyon	6
Nombre de séances : Lunéville	9
Nombre de séances : Mont –Saint-Martin	9
Nombre de séances : Siège du Comité 54	14

Par ailleurs, grâce à une aide financière accordée au CHRU de Nancy, 66 patients fragiles atteints d'un cancer hématologique et nécessitant une surveillance médicale permanente ont suivi des séances d'Activité Physique Adaptée au Centre Universitaire de Médecine du Sport et Activité Physique Adaptée situé dans l'enceinte de l'établissement. Résultant d'une même démarche du Comité, le Centre Hospitalier de Toul a organisé 38 séances pour les patients concernés par la maladie cancéreuse.

- **SOCIO-ESTHÉTIQUE**

Parce que l'estime de soi est souvent malmenée par le cancer et ses traitements, la socio-esthétique

utilisée comme soin de support est un précieux soutien pour les malades. La socio-esthétique apporte une réponse personnalisée aux malades, en s'adaptant à leurs maux et à leurs attentes. Une séance de socio-esthétique, c'est un temps d'écoute privilégié autour du rapport au corps, des effets de la maladie et des traitements. Cette mission a donc une vraie visée thérapeutique reconnue et appréciée par le personnel médical.

Dans le cadre de « L'ESCALE BIEN-ETRE » le Comité 54 offre ce soin de support, à raison de 6 séances annuelles, dans ses locaux à Vandœuvre, à Longuyon ainsi qu'à l'Hôpital des enfants du CHRU à Vandœuvre-lès-Nancy. Actuellement cette prestation est suspendue à Lunéville dans l'attente de pouvoir disposer d'un local adapté.

Ce type de soin de support a été pleinement impacté par la pandémie avec limitation des soins aux mains et pieds sauf autorisation écrite du bénéficiaire pour intégrer le visage.

Année 2021	
Nombre de soins individuels Longuyon	12
Nombre de soins : Siège du Comité 54	13

- **SOPHROLOGIE**

Véritable discipline de sciences humaines, la sophrologie est une méthode dont l'ensemble des techniques permet de mobiliser nos capacités positives et toutes nos ressources pour renforcer les structures saines de notre organisme.

La sophrologie procure une détente physique obtenue grâce à des exercices de relaxation. L'entraînement aux exercices pratiques, de respiration, de concentration, de méditation, de visualisation et d'observation des sensations permet une meilleure écoute du corps et favorise la détente et l'équilibre entre corps et esprit.

Les sophrologues qui interviennent sont diplômées et expérimentées en cancérologie. Durant l'année de « L'ESCALE BIEN-ETRE » une séance hebdomadaire de sophrologie est proposée par le Comité 54 à Longuyon et à Lunéville ainsi qu'au Siège du Comité à Vandœuvre-lès-Nancy. Afin de s'adapter aux contraintes de la crise sanitaire, des séances ont été organisées en 2021, soit en mode présentiel, soit en visioconférence.

Année 2021	
Nombre de séances : Lunéville (visioconférence et présentiel)	36
Nombre de séances (visioconférence) : Longuyon	9
Nombre de séances (visioconférence et présentiel) : Siège du Comité 54	46

A ce bilan s'ajoutent 38 séances mises sur pied par le Centre Hospitalier de Toul avec le soutien financier du Comité 54.

- **DIÉTÉTIQUE**

Pendant ou après les traitements, des troubles nutritionnels peuvent apparaître, comme la

diminution de l'appétit, la perte du goût, des désordres digestifs, le dégoût pour certains aliments, ou encore les difficultés pour se nourrir.

Les conseils en alimentation peuvent être utiles tout au long du parcours de soin de la personne malade, tant pour adapter son alimentation aux traitements pour mieux les tolérer que pour réguler son poids et retrouver le plaisir de manger sainement pendant et après le protocole thérapeutique. Une fois le protocole thérapeutique terminé, il s'agit également de promouvoir une alimentation alliant plaisir et équilibre, afin de contrecarrer certaines problématiques qui perdurent au-delà des traitements et de diminuer le risque de rechutes.

A travers un atelier collectif mensuel, une diététicienne apporte ses conseils dans un cadre convivial au sein de l'Antenne de Longuyon du Comité 54. Cette activité n'a pu se réaliser qu'en novembre et décembre en raison de la pandémie.

Année 2021	
Nombre de séances : Longuyon	2

➤ L'ESPACE « DE CONVIVIALITÉ »

Après avoir bénéficié gratuitement pendant un an des soins de support, les personnes qui le souhaitent peuvent conserver un lien avec le Siège du Comité 54 et son Antenne de Longuyon au sein de « L'ESPACE DE CONVIVIALITÉ ».

Ce dernier offre la possibilité de participer à plusieurs activités ludiques, artistiques, culturelles ou sportives. Le « Café-débat » est l'occasion d'échanges sympathiques sur différents thèmes, les ateliers « Art floral », « Peinture », « Tuto »... permettent des réalisations concrètes. « L'aquagym » déjà présente à Longuyon est désormais proposée à Neuves-Maisons à proximité du Siège du Comité. Comme les soins de support, la crise sanitaire a fortement réduit l'organisation de ces activités en mode présentiel durant le premier semestre.

Impactées également par la pandémie, les activités suivantes ont pu être organisées essentiellement à partir de septembre.

Année 2021		
Activités	Vandoeuvre	Longuyon
Aquagym	18	14
Atelier floral	2	
Café débat	5	
Atelier tutos	5	
Atelier culinaire	1	
Atelier « estime de soi »		2
Marche bleue	1	

ACTIONS POUR LES ENFANTS MALADES

➤ SÉJOUR DE PLEIN AIR POUR LES JEUNES MALADES

En partenariat avec l'association « A chacun son cap », le Comité 54 permet, chaque année, à des enfants, des adolescents ou à des jeunes adultes touchés par un cancer d'effectuer un séjour encadré médicalement sur le littoral breton et de « mettre les voiles mentalement » par rapport à la maladie. Un séjour a été financé en 2021.

➤ SOINS DE SUPPORT

• SOCIO-ESTHÉTIQUE

Les enfants et adolescents traités pour un cancer à l'Hôpital des enfants du CHRU de Nancy peuvent recevoir, à titre gratuit, des soins socio-esthétiques durant leur hospitalisation. Une socio-esthéticienne diplômée, rémunérée par le Comité 54 grâce à la générosité des donateurs, intervient à raison d'un jour et demi par semaine dans le service d'oncohématologie pédiatrique. Ces soins se sont poursuivis en 2021 malgré la crise sanitaire qui limitait l'accès des intervenants dans les services hospitaliers.

Année 2021	
Nombre de soins	427

• SOPHROLOGIE

Depuis 2019, à la demande des médecins, une sophrologue, prestataire du Comité 54, intervient au sein du service d'oncohématologie pédiatrique du CHRU de Nancy notamment pour des pré-adolescents en situation de refus de soins. En s'adaptant aux contraintes sanitaires cette activité s'est développée en 2021.

Année 2021	
Nombre de séances individuelles	194

• ACTIVITÉ PHYSIQUE ADAPTÉE PAR VISIOCONFÉRENCE

Ayant recours à un prestataire spécialisé dans ce domaine, le Comité 54 donne la possibilité aux enfants soignés dans le service d'oncohématologie pédiatrique du CHRU de Nancy, de pratiquer une Activité Physique Adaptée (APA) lors de leur retour à domicile. L'objectif est d'assurer, en lien direct avec l'équipe médicale, une continuité des soins de support adaptés à l'état clinique des jeunes patients.

Utilisant les moyens modernes de communication cette APA à domicile se réalise en direct grâce à un dispositif de visioconférence, mettant en relation visuelle et sonore un éducateur sportif diplômé en Activité Physique Adaptée et l'enfant placé dans son cadre familial. Seuls sont requis un ordinateur équipé d'une webcam et d'une connexion internet.

Année 2021	
Nombre de séances	73

AIDES FINANCIÈRES ATTRIBUÉES À DES ORGANISMES

➤ FINALITÉS DES AIDES FINANCIÈRES

Les aides accordées par le Conseil d'Administration sont destinées, soit à participer à l'acquisition d'équipements médicaux innovants utilisés dans le diagnostic ou le traitement des cancers, soit à contribuer au financement d'actions menées par des associations au bénéfice spécifique des patients atteints par le cancer. Dans tous les cas, la décision se fait après instruction d'un dossier normalisé très complet remis par le Comité 54.

➤ ÉQUIPEMENTS DE DIAGNOSTIC ET DE TRAITEMENT (E.D.T)

• OBJECTIF

En s'appuyant scrupuleusement sur les conditions fédérales d'attribution d'aides financières pour l'acquisition d'Equipements pour le Diagnostic ou le Traitement, le Conseil d'Administration ne répond favorablement qu'à des demandes se rapportant à des projets innovants, et ce en respectant l'équilibre budgétaire.

• ÉTABLISSEMENTS AYANT REÇU DES CONTRIBUTIONS FINANCIÈRES

- Le Centre Hospitalier de Pont-à-Mousson (300 000€) afin de participer à la création d'une unité de Soins de Suite et de Réadaptation pour des patients atteints d'une maladie cancéreuse hématologique ;
- Le Centre Universitaire de Médecine du Sport et Activité Physique Adaptée (CUMSAPA) du CHRU de Nancy (10 000€) afin de permettre aux patients fragiles atteints d'une maladie cancéreuse digestive de reprendre ou débiter une activité physique sous surveillance médicale et ce dans un objectif de santé ;
- L'unité de Soins de Suite et de Réadaptation de l'Office d'Hygiène Sociale de Flavigny sur Moselle (11 000€) afin d'introduire des soins de socio-esthétique pour les patients atteints par le cancer hospitalisés pour de longs séjours ou en fin de vie.
- Le Centre Hospitalier de Toul (45 000€) pour l'acquisition de matériel d'imagerie par fluorescence utilisée en chirurgie oncologique colorectal.

➤ SOUTIEN À DES ASSOCIATIONS ET/OU ORGANISMES

Après examen d'un dossier identifiant et caractérisant le projet poursuivi, le Comité accorde une aide financière à des structures qui offrent un accompagnement spécifique aux patients touchés par le cancer.

- **LISTE DES ASSOCIATIONS AYANT BÉNÉFICIÉ D'UNE AIDE FINANCIÈRE**

- Association : Les Mutilés de la voix (1 500€) ;
- Association : URILCO Lorraine (URostomisés ILéostomisés COlostomisés) (1 000€) ;
- Association : ASP Accompagner (1 500€).
- A chacun son Cap (1 200€).

INFORMATION-PRÉVENTION-PROMOTION DES DÉPISTAGES

➤ **CARTOGRAPHIE DES ACTIONS**

Dans ce domaine, le Comité 54 intervient sous différentes formes dans des actions destinées aux jeunes et aux enseignants. Il s'investit activement, dans la préparation et la réalisation des grandes opérations de sensibilisation à la prévention et au dépistage.

➤ **ACTIONS À DESTINATION DES JEUNES**

- **AGRÉMENT NATIONAL**

La Ligue nationale contre le cancer est agréée en tant qu'association éducative complémentaire de l'enseignement public depuis le 15 mai 2000. Cet agrément a été reconduit depuis tous les 5 ans.

Une convention de partenariat a été signée le 30 janvier 2017, pour une durée de 3 ans, entre la Ligue nationale contre le cancer et le ministère de l'Éducation nationale, de l'enseignement supérieur et de la recherche. Elle s'inscrit dans le cadre de la mise en œuvre du parcours éducatif de santé et de la mesure 11.11 du plan cancer III « développer l'éducation à la santé en milieu scolaire ».

- **CLAP'SANTÉ**

Ce magazine trimestriel gratuit propose aux jeunes de 9 à 13 ans et à leur famille, de réfléchir sur leur santé tout en s'amusant.

En Meurthe et Moselle, on enregistre 24 abonnements collectifs (établissements scolaires) et 20 abonnements individuels (familles) pour ce magazine en version correspondant à 2 468 exemplaires.

Ce magazine peut aussi être téléchargé gratuitement en version numérique sur le site Lig'up à

l'adresse : <https://lig-up.net> . Ce site concerne l'ensemble de la communauté éducative : enseignants, professionnels de la santé, parents, animateurs d'activités périscolaires...leur offrant des ressources utiles à la préparation des séances de prévention et d'éducation à la santé.

- **AGENDA SCOLAIRE**

Cette année encore, le Comité a offert gracieusement un agenda scolaire à tous les élèves de Meurthe et Moselle entrant en classe de CM2 et à leurs enseignants. Ce sont 10 900 agendas qui ont été imprimés et livrés dans les 15 circonscriptions académiques pour un coût total de 15 127,85 €.

Cet agenda intitulé « Ma santé, j'en prends soin ! » est un document de santé. Il est composé de jeux et de slogans sur différents thèmes comme l'alimentation équilibrée, la nécessité de pratiquer du sport, les dépendances (tabac, alcool...), les risques liés au soleil et aux écrans numériques, l'importance du sommeil, etc. Il constitue un outil pédagogique ludique qui donne lieu, durant toute l'année scolaire, à des échanges fructueux au sein de la classe et des familles.

➤ **PRÉVENTION DU TABAGISME**

- **ACTIONS EN MILIEU SCOLAIRE OU AUTRES**

A la demande d'établissements scolaires, les membres de la commission prévention réalisent des conférences-débats destinés aux élèves dans le cadre de la prévention du tabagisme.

En 2021, la pandémie a réduit la sollicitation dans ce domaine. Néanmoins, en fin d'année, des interventions ont été réalisées au collège Louis ARAGON de Jarny auprès de 6 classes de 5^{ème}. Par ailleurs, un stand d'informations a été tenu au centre CARREFOUR de Moncel-lès-Lunéville.

- **ESPACES SANS TABAC**

En France, le tabac est responsable chaque année de 73 000 décès dont 44 000 par cancer. La Ligue contre le cancer a créé le label « Espace sans Tabac » qui a pour vocation de proposer, en partenariat avec les collectivités territoriales, la mise en place d'espaces publics extérieurs sans tabac.

Ces espaces contribuent à encourager l'arrêt du tabac, à dénormaliser le tabagisme, à protéger les personnes contre le tabagisme passif, mais aussi à préserver l'environnement des mégots de cigarettes.

L'Agence Régionale de Santé du Grand Est a ouvert, en 2018, l'appel d'offres « Fonds Tabac » auquel le Comité 54 a répondu au nom de la Coordination Régionale Prévention du Grand Est de la Ligue contre le cancer. Son projet vise à créer chaque année des espaces sans tabac dans 10 villes différentes de chaque département.

Le projet qui réunit 8 Comités départementaux ayant été retenu, le Comité 54 en assure la coordination de la réalisation et la gestion financière. Le bilan 2021 du Comité 54 est synthétisé dans le tableau suivant.

ANNÉE 2021	
COMMUNES CONCERNEES	DATE DE SIGNATURE DE LA CONVENTION
SAINT SUPPLET	18.01.2021
BEUVILLERS	26.01.2021
MERCY-LE-HAUT	27.01.2021
ALLONDRELE LA MALMAISON	01.02.2021
DIEULOUARD	04.02.2021
DONCOURT-LES-CONFLANS	05.02.2021
HAUCOURT-MOULAIN	08.02.2021
JOUDREVILLE	09.02.2021
FROUARD	04.03.2021
TRIEUX	18.03.2021
TIERCELET	01/04/2021
JARNY	19/04/2021
AFFLEVILLE	17/06/2021
GONDREVILLE	09/07/2021
CENTRE DE PSYCHIATRIE DE NANCY	30/07/2021
PIENNES	11/08/2021
BATILLY	30/08/2021
JARVILLE-LA-MALGRANGE	03/11/2021
LABRY	27/11/2021
TOTAL : 19 NOUVELLES COMMUNES IMPLIQUÉES EN 2021 41 VILLES OU COMMUNES DEPUIS LE DÉBUT DU PROJET (NOV. 2018)	

➤ PROMOTION DES DÉPISTAGES

• DÉPISTAGE DU CANCER COLORECTAL

Chaque année, le Comité de Meurthe et Moselle participe activement à l'organisation et à la réalisation d'actions visant à promouvoir, pour les personnes, hommes et femmes, de 50 à 74 ans, le test de dépistage des cancers colorectaux. La situation sanitaire rencontrée en mars 2021 n'a autorisé que des actions en mode distanciel :

- Visioconférence organisée le 22 mars avec la Fédération de cancérologie du CHRU de Nancy ;
- La traditionnelle marche nocturne de Ludres a été annulée et remplacée par la mise en place d'une opération connectée « faites grimper des kilomètres » durant tout le mois de mars avec des messages réguliers promouvant le dépistage. Après le versement de 5€, chaque participant indiquait les

kilomètres parcourus à l'occasion d'une activité sportive dans le cadre de « Mars Bleu ». Un total de 23 000 kilomètres a été réalisé, soit plus de la moitié du tour du Monde.

- **SEMAINE DE SENSIBILISATION AU DÉPISTAGE DES CANCERS ORL**

Durant la semaine du 20 au 24 septembre centrée sur une sensibilisation du public au dépistage des cancers ORL, le CHRU de Nancy et plus particulièrement la Fédération de Cancérologie a proposé des consultations gratuites sur le site des hôpitaux de Brabois avec la présence d'un stand du Comité 54.

Grâce à un bus aménagé, l'opération s'est poursuivie le 23 septembre sur le campus de la Faculté des Sciences et le 24 septembre sur la place Maginot de Nancy. Le Comité 54 a participé à ces 2 journées au cours desquelles des documents d'information ont été distribués au public.

- **DÉPISTAGE DU CANCER DU SEIN**

Les membres du Comité 54 se sont fortement mobilisés sur l'ensemble du département pour être présents aux différentes manifestations auxquelles s'est ajoutée la tenue de stands dans des centres commerciaux durant tout le mois d'octobre. Le bilan synthétique de ces actions se présente ainsi :

- 22 membres du CD 54 impliqués ;
- 62 permanences assurées ;
- 35 sites concernés.

SOCIÉTÉ ET POLITIQUE DE SANTÉ

➤ **REPRÉSENTATION DES USAGERS**

La Ligue nationale contre le cancer est agréée pour représenter les usagers du système de santé. Cet agrément permet à la Ligue et à ses mandataires d'être présents en tant que Représentants des Usagers (RU) dans les instances sanitaires.

La démocratie sanitaire est une démarche qui associe tous les acteurs du système de santé dans l'élaboration et la mise en œuvre de la politique de santé. Faire vivre la démocratie sanitaire nécessite de développer la concertation, le dialogue, le débat public, d'améliorer la participation de tous les acteurs de santé et de promouvoir les droits individuels et collectifs des usagers.

La représentation des usagers dans les instances de santé publique et hospitalières permet aux usagers de participer à l'élaboration des politiques de santé et à l'amélioration de la qualité des prises en charge. Grâce à leurs représentants, les usagers peuvent agir et contribuer à l'amélioration de la vie quotidienne des patients, siéger dans les instances locales, régionales ou nationales de santé publique.

Le Comité de Meurthe et Moselle de la Ligue contre le cancer est très investi dans la démarche de démocratie sanitaire en proposant aux structures qui le souhaitent des Représentants des Usagers ayant reçu la formation dispensée par France Assos Santé.

- **LISTE DES R.U ET DES STRUCTURES CONCERNÉES**

ETABLISSEMENT	RU du CD 54	STATUT
CHRU de Nancy	Christine MEMBRE	suppléante
ICL	Josette MACERELLE	titulaire
	Jean-Maurice PUGIN	suppléant
HADAN	Josette MACERELLE	titulaire
	Michel DAUÇA	suppléant
Acoris Baccarat	Michel LAURENT	titulaire
Clinique Bellefontaine	Nacera KHATLA	titulaire
UGCAM	Nacera KHATLA	titulaire
Hôtel Dieu Mont Saint Martin	Patrice BEOT	titulaire
	Irène MAUCHAMP	suppléante

- **ACTIONS PARTICULIÈRES EN 2021**

Dans le cadre du processus de certification des structures de soins mené par la Haute Autorité de Santé (HAS), plusieurs RU du Comité ont participé à des réunions préparatoires et/ou ont été auditionnés par les Experts Visiteurs de l'HAS.

La certification est un dispositif d'évaluation externe obligatoire pour tout établissement de santé, public ou privé, quelles que soient sa taille et son activité. En 2021, la procédure de certification a évolué pour répondre encore mieux aux enjeux actuels de qualité et de sécurité des soins.

➤ **PATIENTS RESSOURCES**

L'expérimentation du Patient Ressource inscrite dans l'axe 2 du Plan Cancer 2014-2019 est achevée. En regard des résultats très positifs de cette expérimentation, la Ligue contre le cancer a décidé d'intégrer ce dispositif dans les missions des Comités qui le souhaitent. Le Comité 54 a participé dès 2015 à l'expérimentation et continue dans cette voie en disposant, à la fin de 2021, de 20 Patients Ressources .

- **TYPES DE PATIENTS RESSOURCES**

2 types de Patients Ressources sont distingués :

- Le Patient Ressource « TÉMOIN » qui est amené à intervenir auprès des professionnels de santé en formation, pour témoigner de son propre vécu et celui de ses proches.
- Le Patient Ressource « PARCOURS » qui intervient dans les établissements de soins auprès des personnes malades. Il a pour mission de favoriser la relation entre le soignant et le soigné et de transmettre son expérience de personne malade aux patients qui pourront ainsi mieux vivre leur maladie et les traitements.

● **IMPLICATION DU COMITÉ 54 EN 2021**

Jusqu'en septembre les interventions des Patients Ressources « TÉMOINS » ont été suspendues pour des raisons sanitaires. En fin d'année, 4 séances mobilisant à chaque fois 2 Patients Ressources et un modérateur ont été organisées selon la répartition suivante :

- Institut de Formation en Soins Infirmiers du CHRU de Nancy : 2 séances
- Institut de Cancérologie de Lorraine : 1 séance ;
- Hospitalisation A Domicile de l'Agglomération Nancéienne (HADAN) : 1 séance.

Ces témoignages sont destinés à des étudiants paramédicaux ou médicaux et pour la première fois en 2021 à des professionnels en exercice à l'HADAN.

RAPPORT FINANCIER 2021

INTRODUCTION

➤ ASPECTS GENERAUX

Elaboré en pleine crise sanitaire avec des incertitudes sur les ressources escomptées, en particulier celles provenant des grandes manifestations, le budget prévisionnel 2021 devait garantir le fonctionnement du Comité 54, l'accomplissement de ses missions sociales en particulier l'aide à la recherche dans le respect des « quotas vertueux » préconisés par le Siège. L'excédent budgétaire (187 338€) de l'exercice 2020 était affecté à ce dernier objectif auquel s'ajoutait un budget marqué avec un déficit de 223 000€.

Le second semestre de l'année 2021 a été marquée par un legs d'un montant (829 973,98€) jamais atteint durant la dernière décennie. Cet apport inattendu a permis en priorité de multiplier par 3,18 les emplois consacrés à la recherche nationale par rapport à 2020 (7,08 par rapport à 2019). Par ailleurs une aide tardive (300 000€) a pu être apportée à la création, au sein du Groupement Hospitalier de Territoire 7, d'une unité de Soins de Suite et de Réadaptation accueillant des patients atteints par un cancer hématologique. Un excédent budgétaire, non prévu (143 217€), se dégage de l'exercice et sera affecté à la réalisation des missions sociales en 2022.

Pour optimiser la gestion de la trésorerie, une mission « d'aide à la trésorerie » a été confiée à une Bénévole particulièrement motivée. Grâce à de permanentes relations avec le Cabinet d'Expertise et à la qualité des prestations de celui-ci, un suivi mensuel du Compte Emploi des Ressources est analysé à chaque réunion du Bureau.

➤ STRUCTURATION DU BILAN

Ce bilan financier a pour finalité de rendre compte aux adhérents et aux instances de contrôle, des différents aspects du budget de l'année écoulée. Seront évoqués successivement : les bilans actif et passif, le Compte Emplois des Ressources avec l'analyse de ses principales composantes comparativement à 2020.

BILAN ACTIF EN EUROS

➤ DÉFINITION

L'Actif comprend tous les biens et droits que possède le Comité. Il se compose de deux éléments différents : l'Actif immobilisé et l'Actif circulant.

- **Actif immobilisé**

L'Actif immobilisé représente les biens destinés à être durables pour le Comité, dont celui-ci est propriétaire et qui sont nécessaires à l'exercice de son activité. En comptabilité, il s'agit

d'«immobilisations» qui peuvent être corporelles (matériel, bâtiment, etc.), incorporelles (brevets, logiciels.. ;) ou financières (prêts, etc.).

- **Actif circulant**

Il rassemble les éléments du patrimoine qui ne demeurent durablement pas dans le Comité et comprend les créances, la trésorerie, les avances et acomptes versés.

➤ PRESENTATION

	2020	2021
ACTIF IMMOBILISE		
Immobilisations incorporelles		
Immobilisations corporelles	97 387	73 546
Immobilisations financières	56 374	51 924
Total	153 761	125 470
ACTIF CIRCULANT		
Créances client et comptes rattachés	2 760	
Autres créances	222 566	206 725
Disponibilités	1 997 482	2 767 660
Charges constatées d'avance	2 302	1 493
Total	2 225 111	2 975 878
TOTAL GENERAL	2 378 872	3 101 347

➤ COMMENTAIRES

- On constate une hausse (+ 30,37%) du bilan Actif (ce que possède le Comité pour réaliser ses actions) en 2021 par rapport à 2020.

BILAN PASSIF EN EUROS

➤ DEFINITION

Le Passif est la partie du bilan qui rassemble les capitaux propres et les dettes du Comité et correspond à l'ensemble de ses ressources.

➤ PRESENTATION

	2020	2021
FONDS PROPRES		
Réserves pour projet de l'entité	820 632	1 007 970
Autres réserves	1 058 487	1 058 487
Excédent ou déficit de l'exercice	187 338	143 217
Total	2 066 457	2 209 674
FONDS REPORTÉS ET DÉDIÉS		
Fonds dédiés	75 589	48 124
Total	75 589	48 124
PROVISIONS		
Provisions pour charges	2 543	3 794
Total	2 543	3 794
DETTES		
Dettes fournisseurs et comptes rattachés	74 952	90 993
Dettes fiscales et sociales	11 786	12 763
Autres dettes	147 546	736 000
Total	234 284	839 755
TOTAL	2 378 872	3 101 347

➤ COMMENTAIRES

- Les fonds propres (2 209 674€) constituent les réserves disponibles au 31 décembre 2021 ;
- Le montant de ces fonds propres représentent 20 mois de fonctionnement soit 8 mois supérieurs aux recommandations de la Cour des Comptes. Par respect envers les donateurs, Il n'est pas dans l'intention du Comité de thésauriser en accroissant cette réserve mais de garantir un fonctionnement administratif pérenne et surtout la poursuite, à un haut niveau d'investissement, des missions sociales dont la recherche et ce quelle que soit la fluctuation des ressources.
Ces fonds propres font l'objet de placements dont les modalités respectent la charte en vigueur au sein de la Ligue.
- Les dettes (839 755€) correspondent aux engagements de subvention non soldés au 31/12/2021 et à différentes charges à payer. Au sens « commun » du terme, le Comité n'a pas de dettes ;
- Les fonds dédiés (48 124€) se réfèrent à une subvention de l'ARS Grand Est à utiliser initialement en 2019 et 2020 pour un projet consacré à la protection des jeunes contre

le tabagisme et dont l'échéance d'application a été reportée à 2022 en raison de la situation sanitaire.

COMPTE D'EMPLOI DES RESSOURCES

➤ PRÉSENTATION

RESSOURCES EN EUROS	2020	2021
Dons manuels et contributions financières	661 601	764 386
Legs	317 928	1 111 502
Autres produits	14 559	21 385
Produits financiers	3 806	5 525
Mécénat	0	0
Subventions communes	3 988	6 180
Autres subventions		0
Cotisations	65 832	62 264
Reprise des provisions	0	0
Reprise de ressources sur subventions	10 987	27 465
TOTAL GÉNÉRAL DES RESSOURCES	1 078 701	1 998 707

EMPLOIS EN EUROS	2020	2021
MISSIONS SOCIALES		
Aides aux malades : Soins de support	25 682	45 331
Aides aux malades : Commissions sociales	38 727	41 839
Aides aux malades : Frais de fonctionnement	88 892	98 260
Prévention primaire	11 125	27 515
Prévention en milieu scolaire	16 690	17 069
Prévention : Promotion du dépistage	15 494	15 299
Prévention : Information	2 137	1 681
Prévention : Frais de fonctionnement	14 305	17 157
Actions en direction des chercheurs	43 182	20 852
Subventions soins de support	15 500	21 000
Subventions aux associations	4 500	5 200
Equipement de Diagnostic et de Traitement	45 000	345 000
Recherche nationale	282 546	900 000
Recherche régionale	31 000	60 000
Total	634 779	1 616 203-

FRAIS DE RECHERCHE DE FONDS	138 328	134 957
FRAIS DE FONCTIONNEMENT GÉNÉRAL		
Frais de gestion	100 021	74 521
Impôts et taxes	841	1 198
Cotisation statutaire	Ventilée cette année	17 474
Total	100 861	93 193
AUTRES CHARGES		
Charges financières	8 739	1 570
Dotations aux amortissements	8 481	8 316
Total	17 221	9 886
DOTATION AUX PROVISIONS	175	1 251
ENGAGEMENTS A RÉALISER SUR SUBVENTION	0	0
TOTAL GENERAL DES EMPLOIS	891 363	1 855 490
RESULTAT (excédent)	187 338	143 217

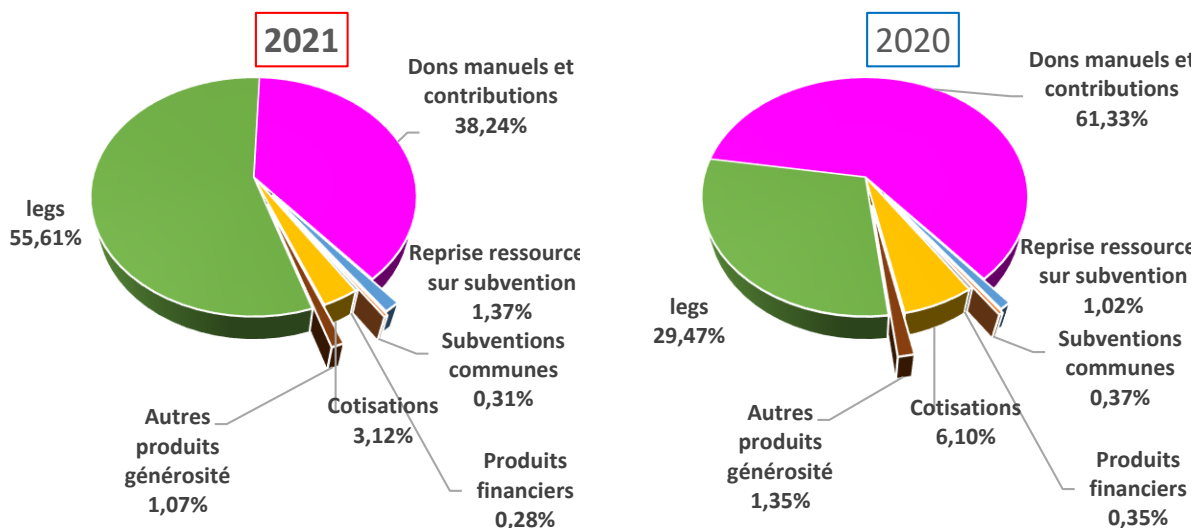
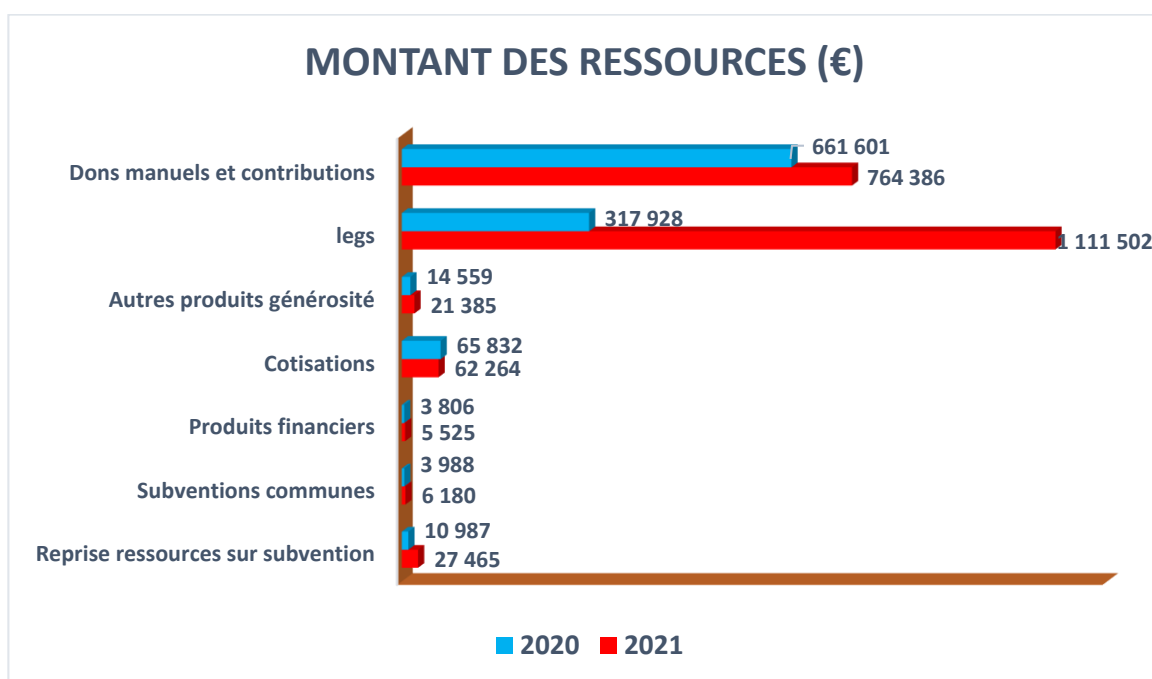
➤ COMMENTAIRES

- Succédant à une baisse de 398 289€ (-27%) relevée entre 2019 et 2020., on enregistre une augmentation des ressources de 920 006€ (+ 85,28%) entre 2020 et 2021. Cette hausse spectaculaire a comme origines essentielles :
 - L'apport des legs (+ 793 574€/2020) et plus précisément celui d'un legs ;
 - Un accroissement des dons manuels et des contributions financières de 102 785€ (15,53%) et ce malgré la baisse des adhérents.
- En 2021, les emplois se sont accrus de 964 127€ (+ 108,16%) par rapport à 2020 avec une dotation aux missions sociales augmentée de 981 424€ (+ 154,60%/2020) ;
- La recherche (nationale + régionale) a bénéficié d'une dotation supplémentaire de 646 454€ (+206,17%). Au total, la recherche, dans son ensemble, représente 59% des missions sociales en conformité avec les recommandations du Siège (60%) ;
- Par ailleurs, l'aide apportée aux projets d'Équipement de Diagnostic et de Traitement limitée à 45 000€ en 2020 atteint 345 000€ grâce à l'augmentation inattendue des ressources ;
- La situation budgétaire à la fin de 2021 fait apparaître un excédent de 143 217€ qui sera affecté à l'accomplissement des missions sociales en 2022.

ORIGINES DES RESSOURCES

Sous forme graphique les contributions respectives des différentes sources de financement du Comité 54 sont précisés ci-dessous en valeurs absolues et relatives.

➤ PRESENTATION



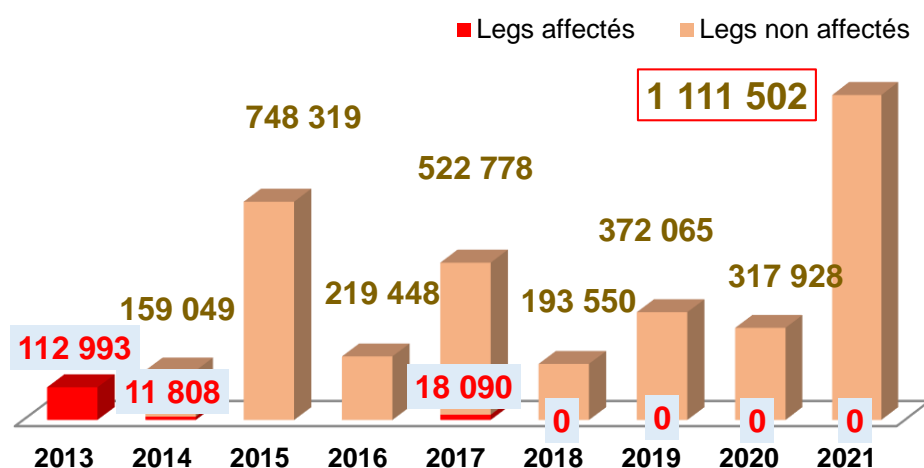
➤ COMMENTAIRES

- Les legs constituent la source majeure (55,61%) des moyens financiers reléguant en second rang les dons manuels et contributions (38,24%) à l'inverse de la répartition constatée en 2020 (29,47% et 61,33%) et dans les années antérieures ;

- Si une baisse des cotisations (3 568€ soit -5,41%) corrélée au nombre d'adhérents est constatée, il faut souligner une hausse des dons manuels et contributions financières (102 785€ soit + 15,53%) ;
- Même la diminution régulière du nombre d'adhérents depuis plusieurs années (7 783 en 2021, 8 229 en 2020, 9 456 en 2019) n'a pas un impact financier majeur, il demeure préoccupant au plan départemental comme fédéral ;
- La reprise des ressources sur subvention se rapporte au financement par l'ARS Grand Est du projet « Espaces sans tabac ».

LEGS ET ASSURANCES VIE

➤ ÉVOLUTION DEPUIS 2013



➤ COMMENTAIRES

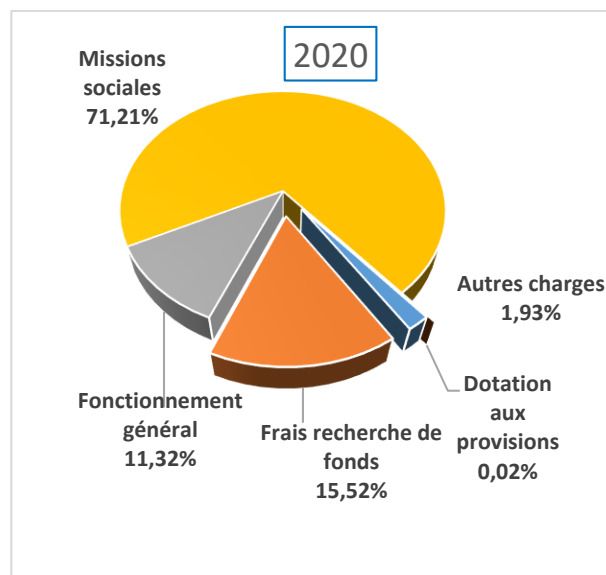
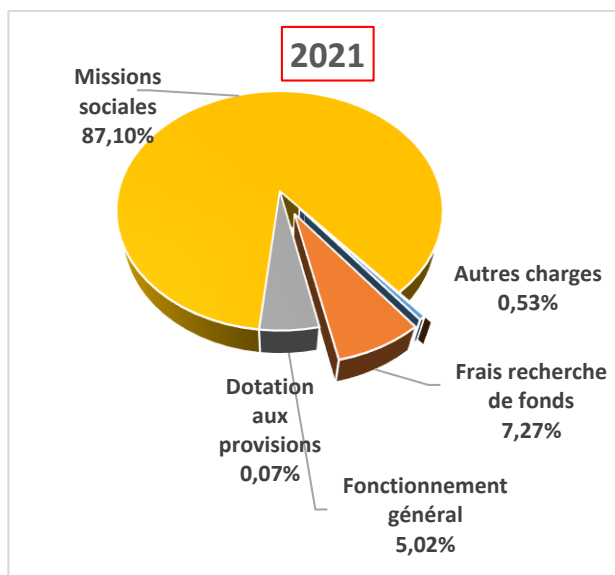
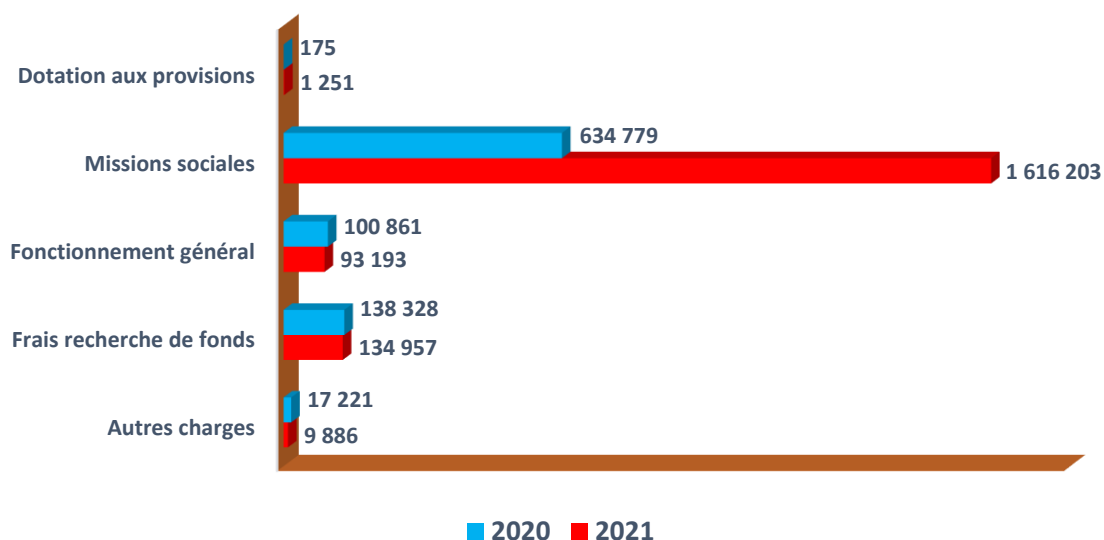
- Il convient de distinguer 2 types de legs
 - Les legs affectés qui doivent être utilisés conformément aux conditions imposées par le testateur ;
 - Les legs non affectés dont l'utilisation est libre.
- Affectés ou non affectés, les legs sont utilisés dans le cadre restreint des missions sociales du Comité 54 et plus particulièrement pour la recherche ;
- Grâce à un legs d'un montant exceptionnel (829 973,98€), les moyens financiers issus de cette source atteignent 1 111 502€. En l'absence de cet apport « extraordinaire », le niveau de ressources dans ce domaine (281 528€) serait proche des prévisions budgétaires (250 000€) ;
- Une réforme des libéralités interviendra en 2022 caractérisée par une répartition différente des sommes perçues entre le Siège et les Comités laissant à ces derniers davantage de liberté dans l'utilisation des fonds. Ces nouvelles modalités n'atténueront pas le caractère aléatoire de cette ressource.

RÉPARTITION DES EMPLOIS

Les graphiques ci-après illustrent les montants affectés aux grands postes budgétaires avec leur part relative des emplois.

➤ PRÉSENTATION

MONTANT DES EMPLOIS (€)



➤ COMMENTAIRES

- En 2021, 87,10% des emplois soit 1 616 203€ ont été consacrés aux missions sociales

dépassant le « taux vertueux » du Siègle fixé à 70%.

- Les frais de fonctionnement sont en légère régression (7 668€ soit -7,60%) par rapport à 2020. Avec l'augmentation « exceptionnelle » des emplois, ce poste budgétaire relativement stable en valeur absolue ne mobilise que 5,02% des dépenses pour 11,32% en 2020.
- Le phénomène est identique pour les frais de recherche de fonds dont la part relative des emplois passe de 15,52% en 2020 à 7,27% en 2021.

ORGANES DE CONTRÔLE

Soucieux de répondre aux attentes légitimes des donateurs en matière de rigueur de gestion et de transparence des comptes, le Comité de Meurthe et Moselle de la Ligue contre le cancer est soumis à différents contrôles internes et externes

➤ COMMISSAIRE AUX COMPTES

Les comptes sociaux et combinés de la Ligue sont certifiés par une Commissaire aux comptes associée du Cabinet NEXIOM AUDIT nommée à l'Assemblée générale du 4 avril 2019. Par ailleurs, le Comité départemental peut également faire l'objet d'un contrôle par le Commissaire aux comptes du Siègle de la Ligue contre le cancer dans le cadre de ses travaux d'audits sur les comptes combinés.

➤ DON EN CONFIANCE

La Ligue contre le cancer est labellisée par le Don en Confiance, association Loi 1901 de droit privé, créée en 1989, qui rassemble près de 100 associations et fondations caritatives. Cet organisme a la volonté de préserver et développer une relation de confiance entre les donateurs et les associations accomplissant des missions d'intérêt général.

En s'appuyant sur une charte de déontologie, il exerce la mission de contrôle de l'appel à la générosité du public et de l'utilisation des fonds collectés, en veillant à l'engagement de l'association sur les principes de transparence, de recherche d'efficacité, de probité et désintéressement, et de respect des donateurs, personnes physiques ou morales.

En adhérant de façon volontaire dès sa création au Don en Confiance, la Ligue contre le cancer s'engage au respect de sa charte de déontologie, dont deux contrôleurs assurent un contrôle continu au Siègle de la Fédération et dans quelques Comités départementaux.

➤ COUR DES COMPTES

L'une des missions de la Cour des comptes est le contrôle de l'emploi des ressources issues de la générosité du public. Le dernier rapport sur la Ligue contre le cancer, publié le 23 février 2015, est consultable sur le site <https://www.ccomptes.fr>

➤ COMITÉ D'AUDIT INTERNE

Sa mission est d'évaluer, de prévenir et de contrôler les risques financiers et non financiers potentiels auxquels la Fédération (son siège et les Comités départementaux) est susceptible d'être exposée par ses activités. Elle consiste notamment à s'assurer de la formalisation de la mise en œuvre et du respect des procédures de contrôle interne et des obligations réglementaires, ainsi que d'assurer un suivi périodique de la mise en œuvre des orientations de la Fédération.

➤ TRANSPARENCE

Il est possible d'accéder aux comptes annuels 2021 du Comité 54 de la Ligue contre le cancer et au rapport de la Commissaire aux comptes sur le site Internet du Journal Officiel www.journal-officiel.gouv.fr ainsi que sur demande écrite au siège du Comité.